

鄂西少数民族  
史料辑录

鄂西土家族苗族自治州民族事务委员会

PDG

# 序

李 辉 轩

鄂西地区的土家族、苗族以及各兄弟民族文化，是祖国文化的组成部分。

《鄂西少数民族史料辑录》，辑录了史、志、谱、碑文中有关鄂西少数民族的记载，上至春秋战国，下至旧民主主义革命时期，前后两千余年。其内容包括地方沿革、民族历史、文化艺术、风俗习惯、宗教信仰等。其中也将一些与鄂西少数民族有密切联系的史料辑录在参考资料中。

鄂西少数民族史料，散藏在正史、杂史、野史、各种地方志、古老碑文和一些少数民族姓氏的族谱以及民间的一些传说故事中。这些史料既要到全国各地去搜集，又要到民间去抢救。许多资料已毁于兵燹和文化大革命的混乱中，加之一些记得民间故事传说的人也多是风烛残年。因此，尽管搜集中进行了十分艰苦细致的工作，仍难免有残缺不全之感。

辑录这本史料，绝不是为“发思古之幽情”，而是事实告诉我们，要建设中国式的社会主义，既不能脱离整个人类文化发展的轨道，又不能轻视本民族传统文化的影响。我们研究民族历史和传统文化，是为了了解我们的昨天；了解我们的昨天，是为能真正了解我们的今天；了解我们的昨天和今天，就是为了能正确地运用马克思主义指导我们走向明天。期望大家用辩证唯物主义和历史唯物主义的观点去了解我州悠久的和丰富的民族文化，增强民族自豪感，发扬传统的民族美德，振奋全州各族人民的时代精神，在中国共产党的领导下，

沿着党的十一届三中全会和党的十二大所指引的方向，团结奋斗，尽快地把我州建设成为一个最先进的自治州。

1986年6月

## 凡 例

一、本辑所辑录的少数民族反对民族压迫、民族歧视斗争史料，农民阶级反对封建压迫、封建剥削斗争史料，大多数来源于封建王朝的官吏和历史档案资料。这些史料是站在封建统治阶级的立场记录的，本辑未加批注，希以马列主义历史唯物主义的观点去理解和应用这些史料。

二、本辑史料，按性质分类，按时间顺序排例。但其中部分历史事件，为了保持历史的完整性，又未完全按照时间顺序排列。

三、本辑史料，以鄂西少数民族的史料为主。但有关历史沿革、革命斗争等方面史实，又按地区性辑录。

四、本辑史料，除以鄂西少数民族史料为主外，凡与鄂西土家、苗等少数民族有联系的资料，均列入参考资料中。

五、本辑史料，所辑录有关综合资料，为了保持其完整性，只归并其与之有关的一类。如《容美纪游》等史料就是这样处理的。

六、在鄂西土家族历史上存在一些疑案，历代累有争论。如施州“施”字起源问题，田行皋生活年代问题，鄂西在宋代有无高州、懿州、富州、保顺州、顺州等问题，本辑所辑录的史料，可以释疑，可以澄清历史悬案。

七、鄂西少数民族的语言、信仰、风俗习惯，在古籍中记载少，本辑为了弥补这一缺陷，在调查研究中，辑录了部分资料，以补其不足，但也是东鳞西爪，很不完整。

八、本辑史料，上限自春秋战国，下限至一九二〇年为止。

九、本辑史料，所辑的族谱资料，只摘其中有关部分，其省略部

分，未记省略号。

十、本辑史料，大多数录自古籍、碑文，因年长日久，间有风蚀虫蛀，字迹不清者，均用□表示。

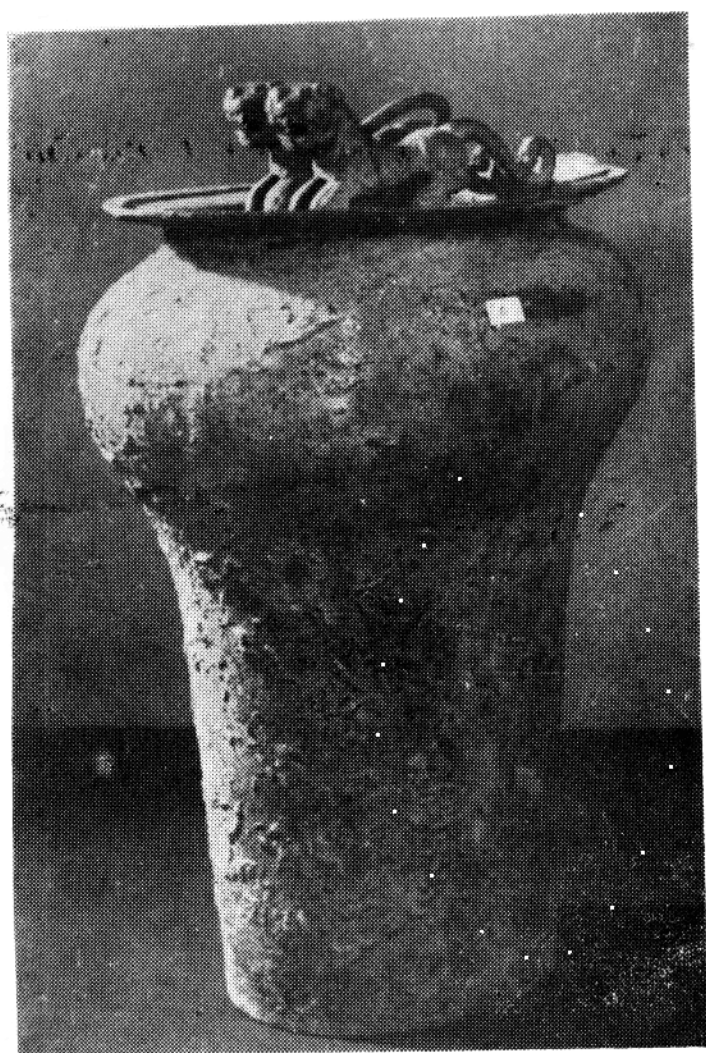
十一、原著中有关错别字、漏掉字，编辑时予以修改增添，用（ ）表示。

十二、本辑所辑录的注释，凡是字型与正文相同者，用（ ）以区别。

十三、所录史料，凡未断句的，本辑均予以断句，打上标点符号，但地名、人名未记符号。

十四、凡在古籍中所辑录的史料，均按简化字简化。

文物古迹照片及历代沿革地图

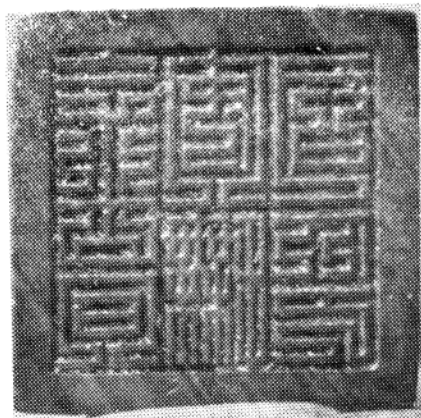


虎纽铎于，是土家族先民巴人的一种军乐器。巴人崇虎，在铎于上以虎为纽，故名虎纽铎于。鄂西地区解放前后出土虎纽铎于十余件。一般为单纽，此件系建始县景阳出土的双虎纽铎于，是少见的珍物。

——建始县文化馆供稿

金洞安抚司印，是1959年在咸丰县黄金洞出土。这颗印是明永乐五年四月礼部制造颁发的，正西为篆文字体。

——咸丰县委统战部杨介清供稿





这块墓砖是在施南土司第十一代覃兴礼墓葬里出土的，该墓在宣恩城南玉头沟。砖上的马形画像，形象毕真，栩栩如生，有较高的工艺水平。

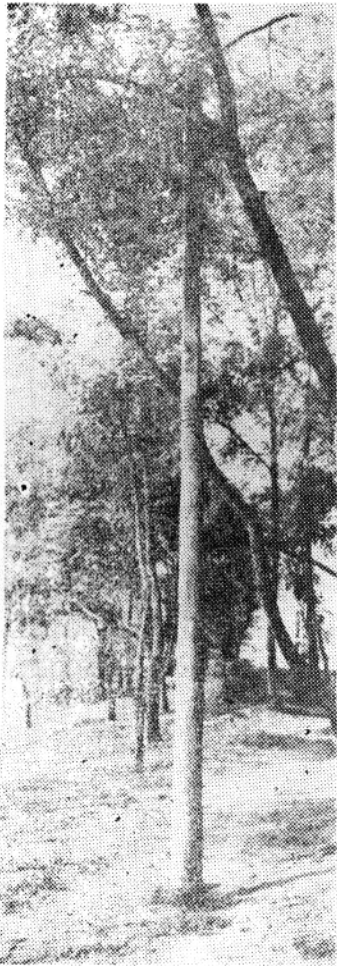
——州博物馆供稿

唐崖土司城遗址，位于咸丰县城的西北二十五公里，是保存较为完整的土司遗址之一，传说有三街十八巷三十六院。现存有规模较大的土司墓葬一座，大石牌楼一座，石人石马两对。这座石牌楼是明代天启年间修建的，高十米，雄伟壮丽，技术精湛，是有价值的文物。

——咸丰县委统战部杨介清供稿





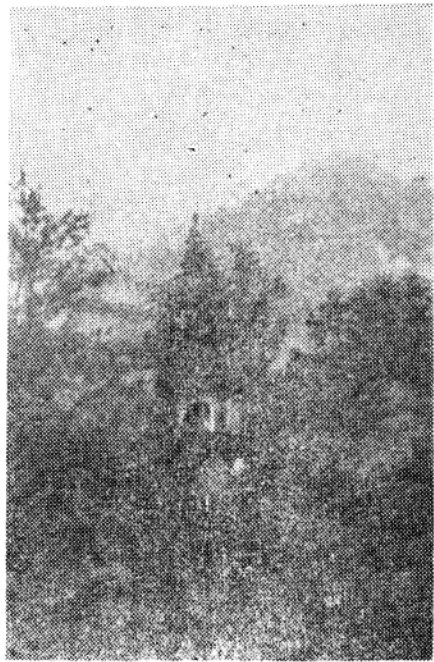


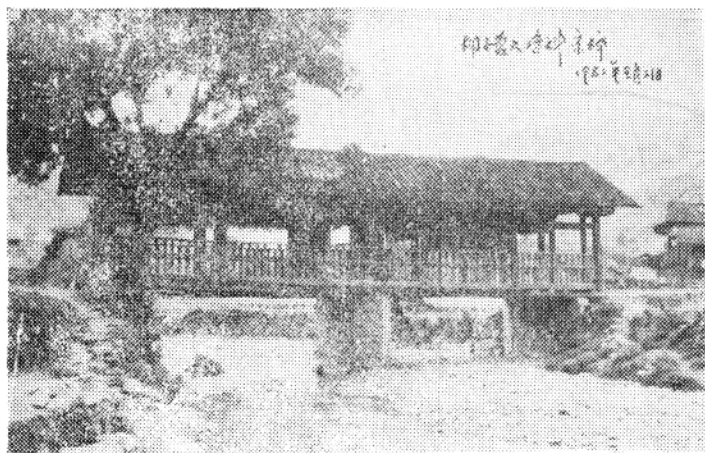
这根将军柱，是苗族人民还大牛愿时，杀牛酬神用的。将柱立在院坝中间，牛拴于柱上，予以杀宰。柱上有木刻花纹，现藏在宣恩县文化馆。

——宣恩县委统战部供稿

苗塔，系咸丰县小村苗族人民迁来时，为祭祀祖先所建的一种七层石塔。

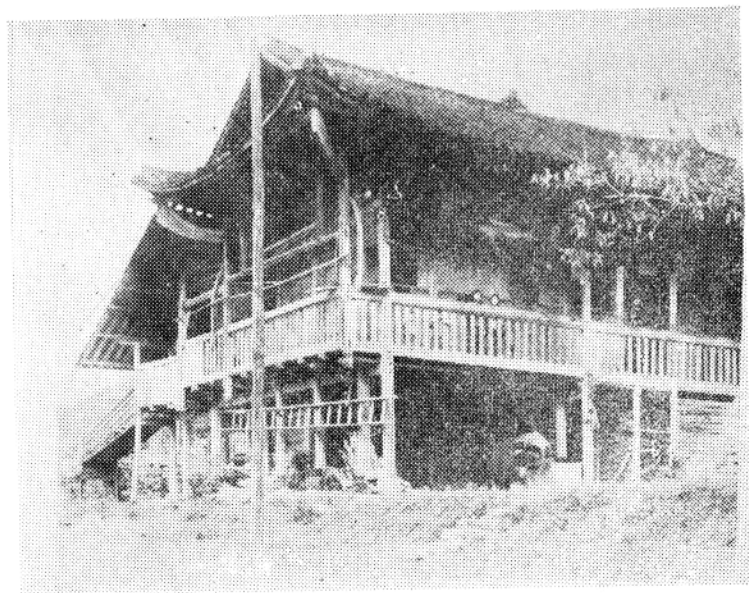
——咸丰县委统战部供稿





凉桥又名风雨桥，系长廊式的建筑物。桥系木结构，多为一层单檐，也有两层双檐的。桥上有栏干，还设有两排长椅，以供行人休息。在桥的中端，供有飞山神木塑像。形式优美，为侗族人民喜爱的一种建筑物。

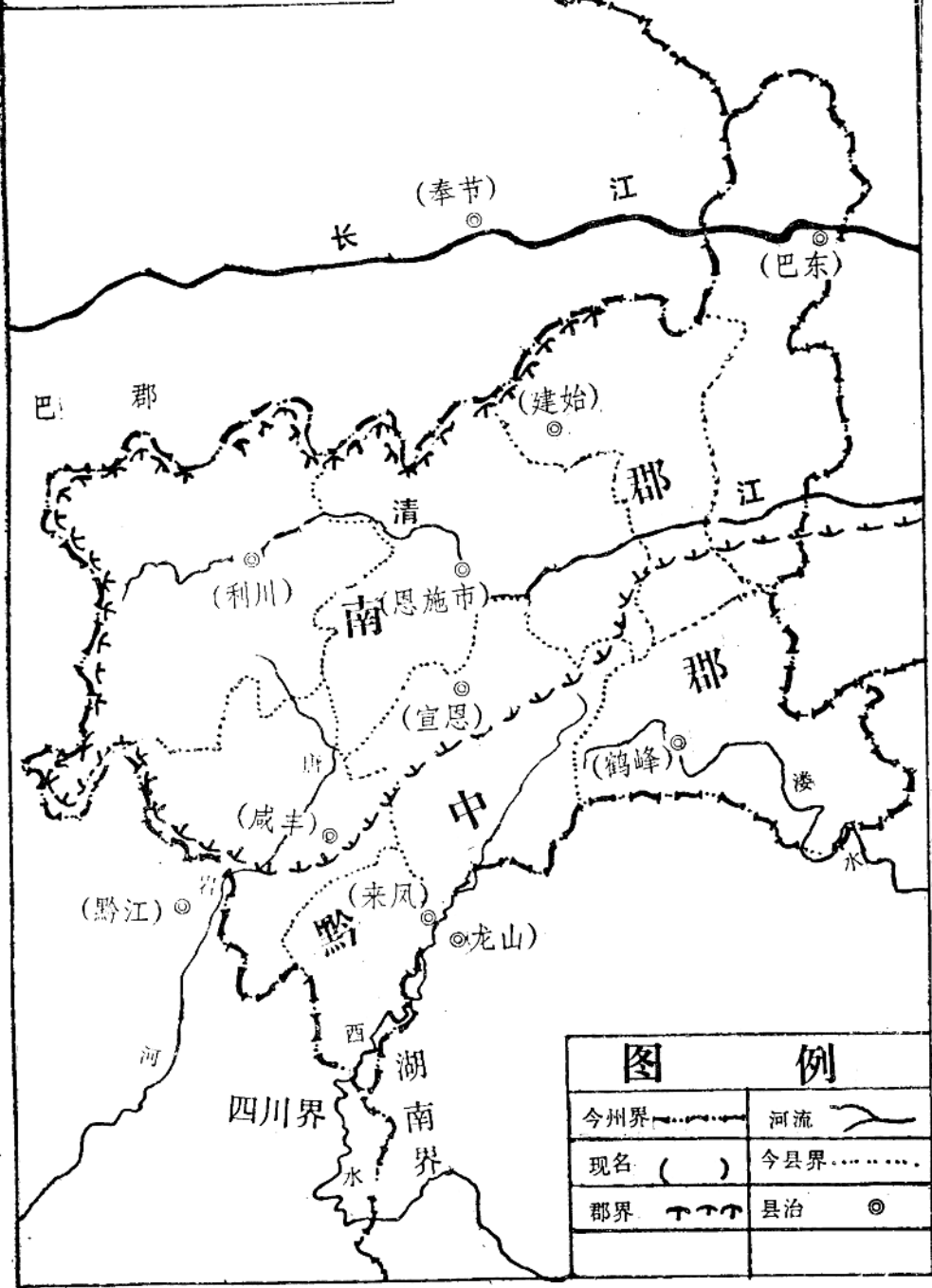
— 宣恩县民族委员会供稿



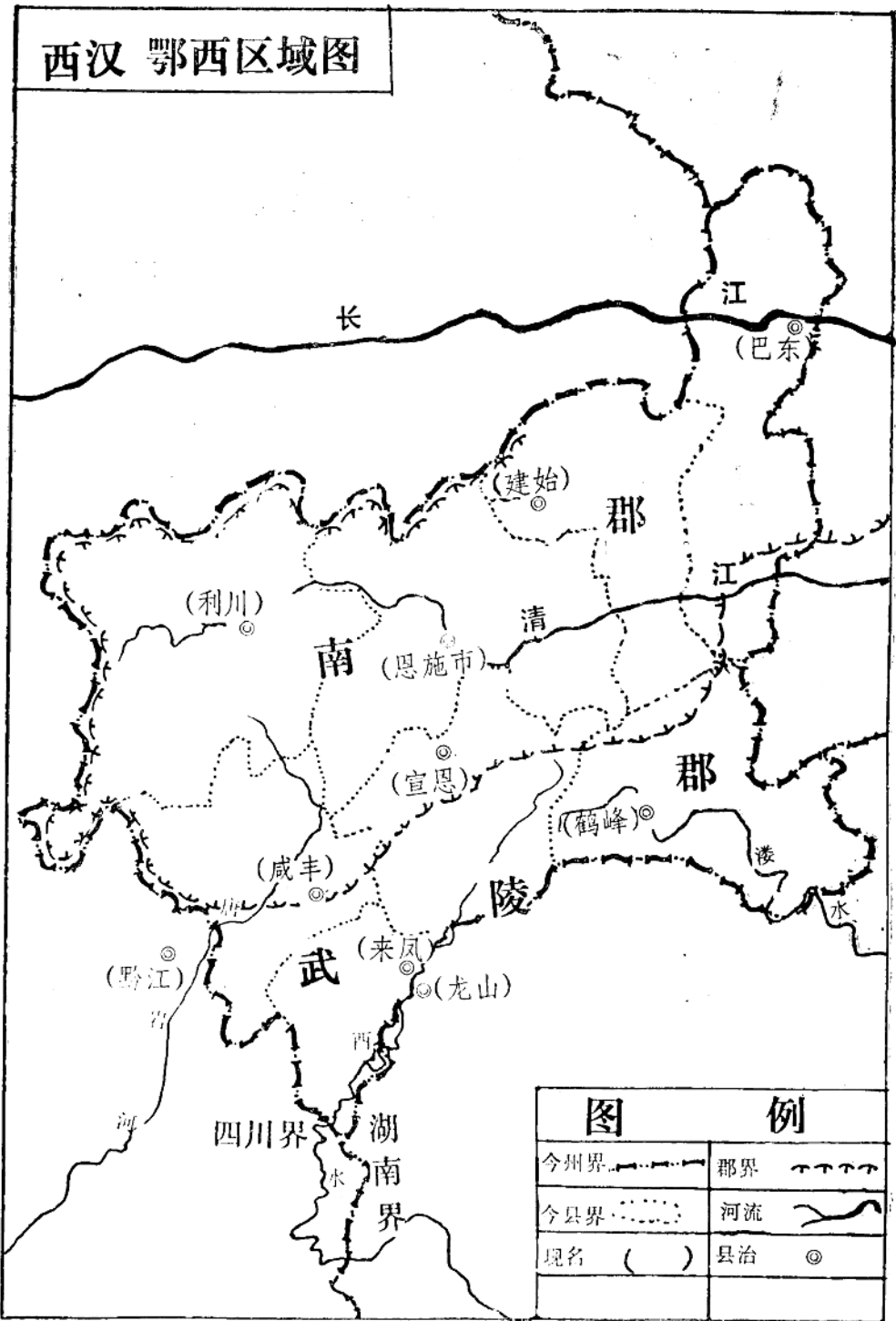
鄂西各族人民的住屋，大多是一正两厢的吊脚楼，楼上有阳台，是一种干栏式建筑形式。楼上住人，楼下系猪栏牛圈，形式优美，优越性多。

——州委统战部高根良同志供稿

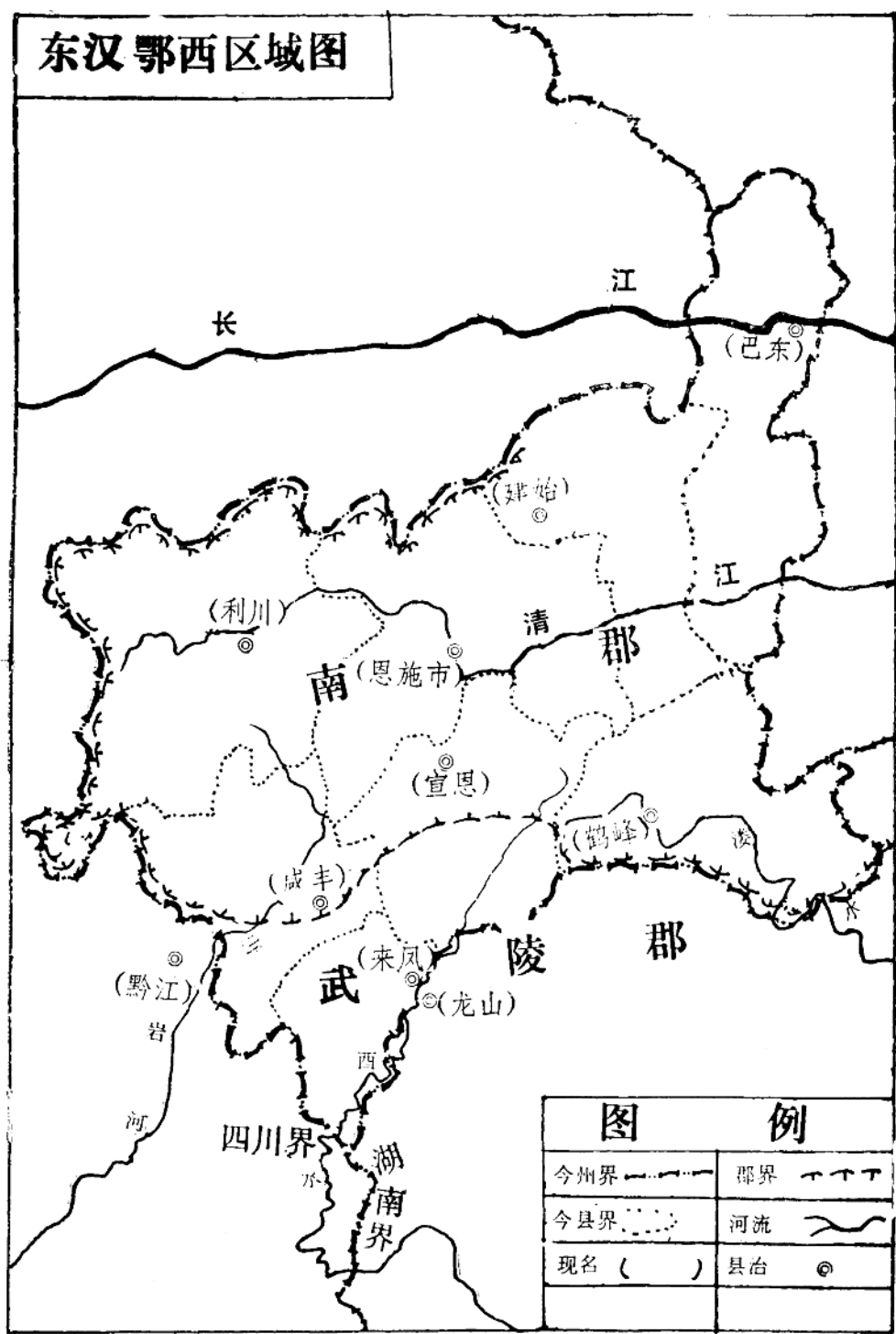
# 秦代鄂西区域图



# 西汉鄂西区域图



# 东汉鄂西区域图



## 图例

今州界	郡界
今县界	河流
现名 ( )	县治

# 三国鄂西区域图

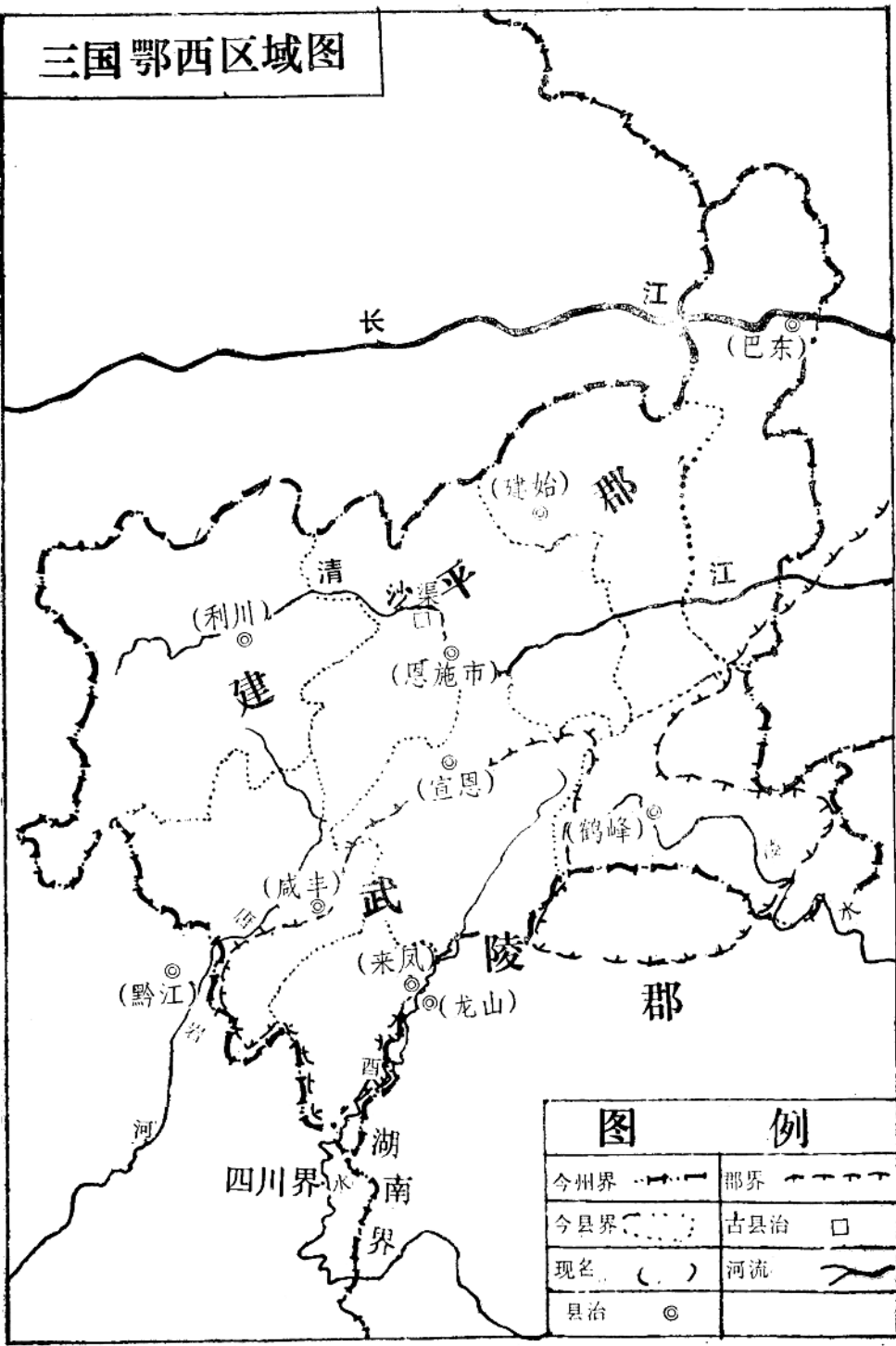
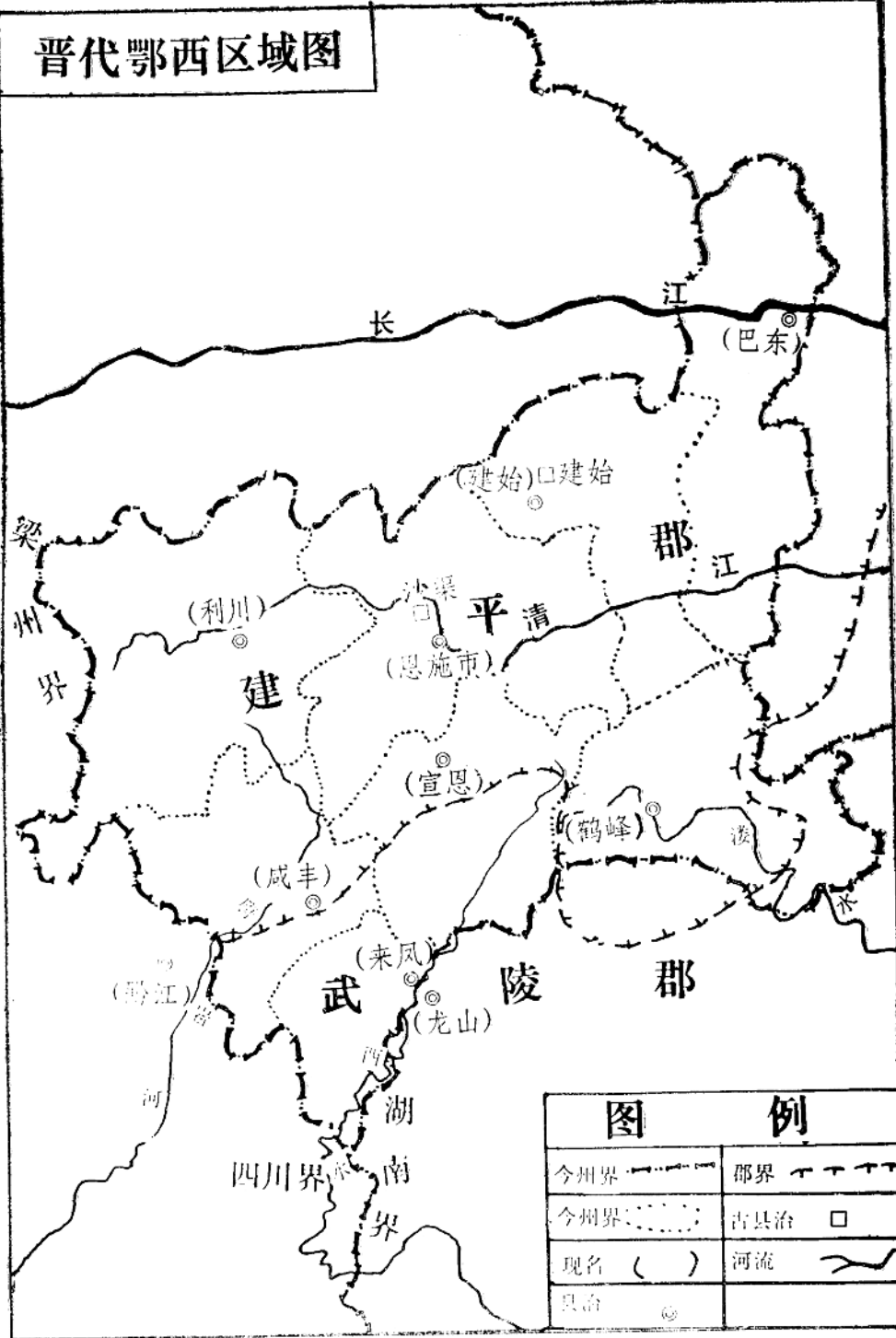


图 例	
今州界 ————	郡界 - - - - -
今县界 - - - - -	古县治 □
现名 ( )	河流 〰〰〰
县治 ◎	

# 晋代鄂西区域图



## 图例

今州界	郡界
今州界	古县治
现名	河流
县治	

# 南北朝宋鄂西区域图

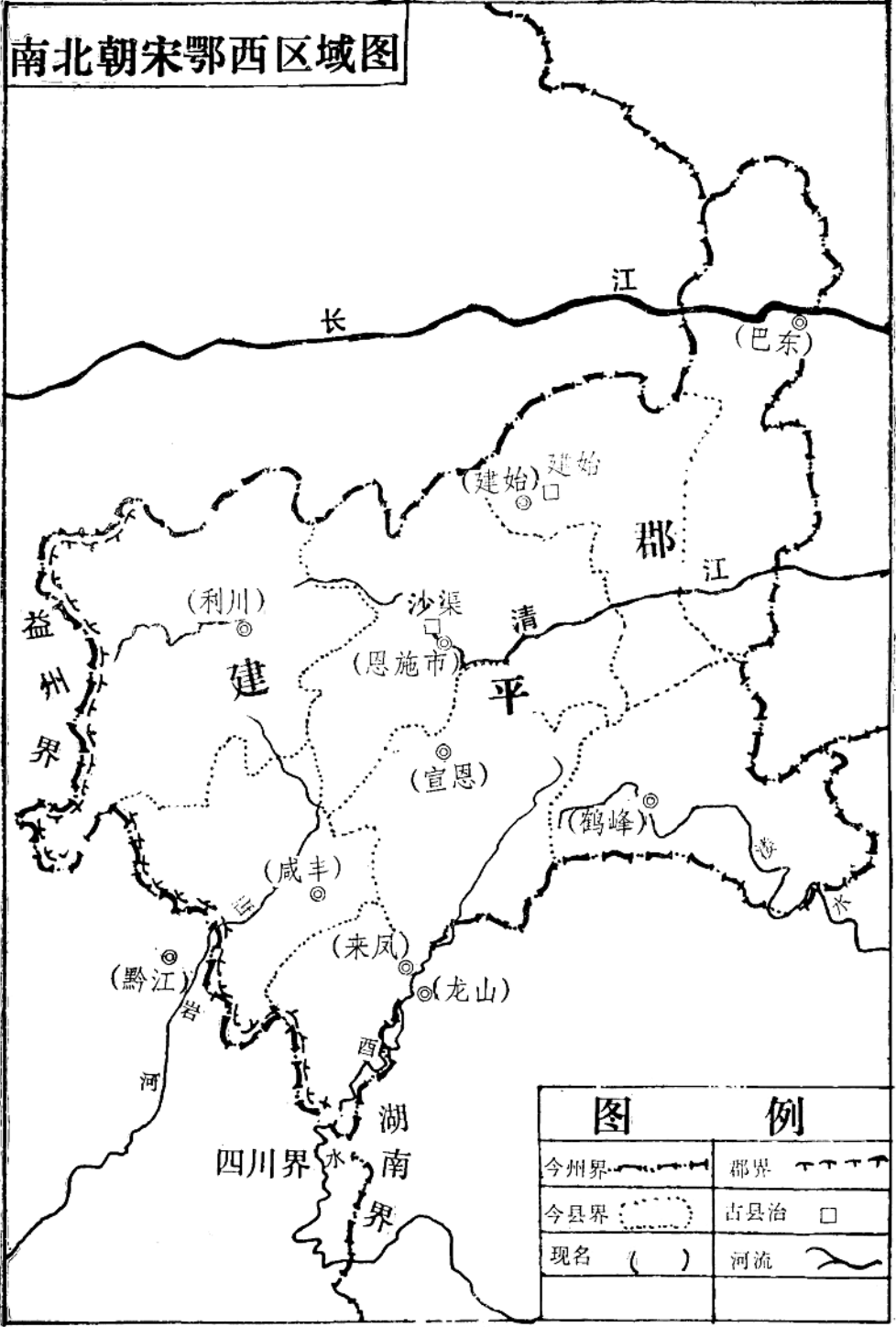


图 例	
今州界	郡界
今县界	古县治
现名 ( )	河流



# 南北朝梁鄂西区域图

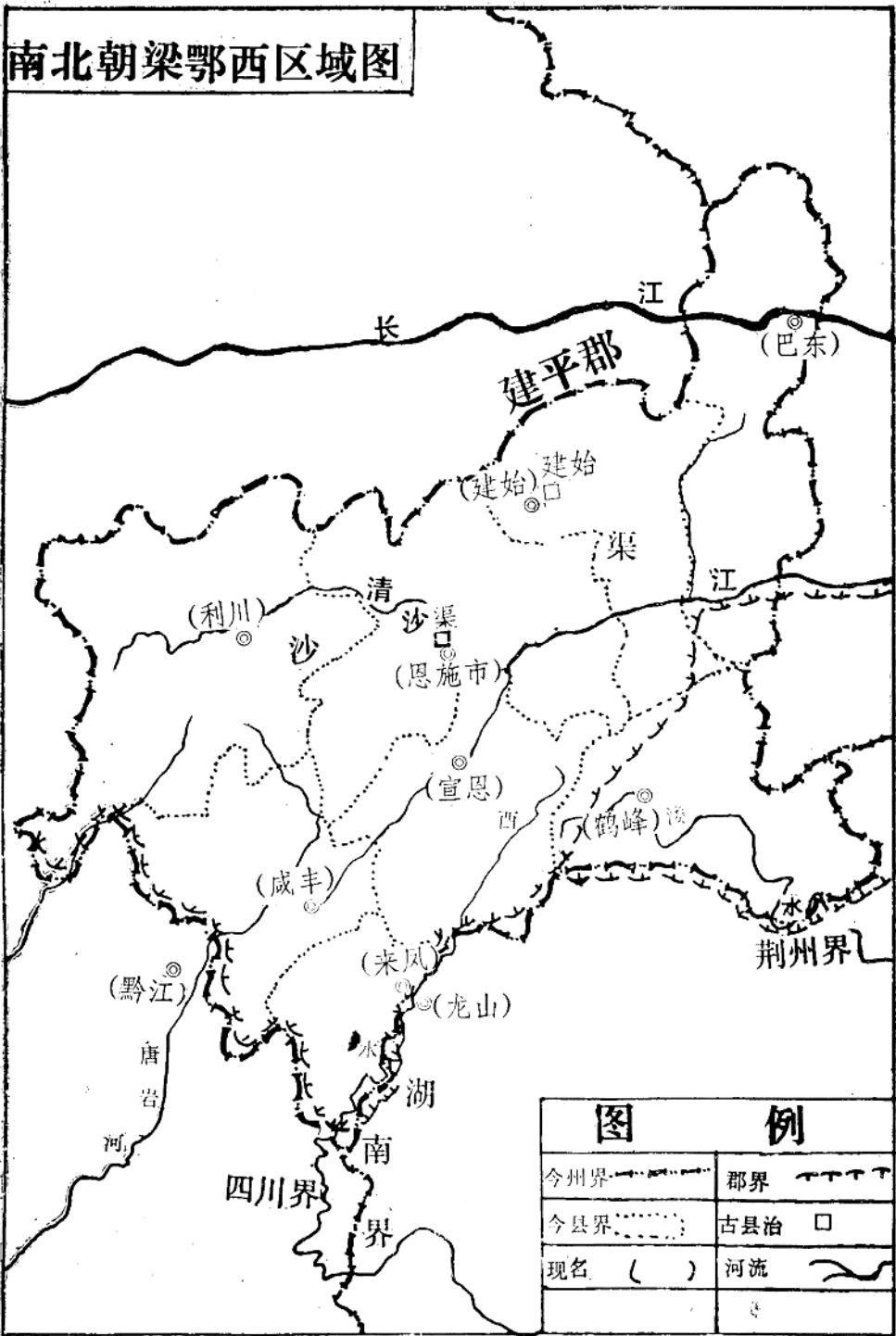


图 例	
今州界	郡界
今县界	古县治
现名 ( )	河流