

「唐」
杜甫

著

夏华等
编译

杜甫诗集

WAN JUAN
LOU

朱门酒肉臭，路有冻死骨。荣枯咫尺异，惆怅难再述。

穷高妙之格，

极豪逸之气，包冲淡之趣，兼俊洁之姿，备藻丽之态，而诸家之所不及。——「宋」秦观

朱门酒肉臭，路有冻死骨！



汲取先贤智慧 铺就成功阶梯

北方联合出版传媒（集团）股份有限公司

万卷出版公司

万卷楼国学经典 升级版

〔唐〕杜甫◎著

夏华等◎编译

杜甫诗集

Wan Juan Lou



北方联合出版传媒（集团）股份有限公司
万卷楼出版公司 2016年·沈阳

© 杜甫 2016

图书在版编目 (CIP) 数据

杜甫诗集 / (唐) 杜甫著; 夏华等编译. — 沈阳: 万卷出版公司, 2016. 2
(万卷楼国学经典: 升级版 / 王禹翰主编)

ISBN 978-7-5470-4013-3

I. ①杜… II. ①杜… ②夏… III. ①杜诗 - 诗集

IV. ①I222. 742

中国版本图书馆CIP数据核字 (2015) 第299889号

出版发行: 北方联合出版传媒 (集团) 股份有限公司
万卷出版公司
(地址: 沈阳市和平区十一纬路29号 邮编: 110003)

印刷者: 辽宁星海彩色印刷有限公司

经销者: 全国新华书店

幅面尺寸: 170mm × 240mm

字数: 470千字

印张: 23

出版时间: 2016年2月第1版

印刷时间: 2016年2月第1次印刷

责任编辑: 李明

封面设计: 范娇

版式设计: 范娇

责任校对: 彭和群

书号: 978-7-5470-4013-3

定价: 29.80元

联系电话: 024-23284090

邮购热线: 024-23284050

传真: 024-23288256

E-mail: vpc_tougao@163.com

腾讯微博: <http://t.qq.com/wjcbgs>

网址: <http://www.chinavpc.com>

常年法律顾问: 李福 版权所有 侵权必究 举报电话: 024-23284090

如有质量问题, 请速与印务部联系。联系电话: 024-23284452

出版说明

“读万卷书，行万里路”这是中国古人“修身”的两条基本途径，晋代著名史学家陈寿给自己的书斋命名为“万卷楼”。此后，历代以“万卷楼”命名的书斋，由宋至清有数十家，宋代有方略、石待旦等；元代有陈杰、汪惟正等；明代有项笃寿、杨仪、范钦等；清代有孙承泽、黄彭年等。可见，“读万卷书”的理想在中国传统的知识分子当中是何等的根深蒂固。

读“万卷书”不仅是古人的理想，当我们懂得了读书的意义，都会自然而然地产生强烈的“博览群书”的愿望。然而，人类历史悠久，书籍多如汪洋大海，时代发展到今天，科技与经济的发展更使得人类的精神领域空前丰富，获取信息与知识的途径不断增加。“万卷书”早已不再是一个象征性的概念，如何从这“万卷”之中，找到最值得细细品读的作品，已经成为人们必须解决的问题。

爱因斯坦曾说过：“在阅读的书中找出可以把自己引到深处的东西，把其他一切统统抛掉。”这正是阐述读书时选择的重要性。而他所说的把我们“引到深处的”东西无疑就是我们所需要的深度阅读的作品，也就是我们常说的经典作品。

卡尔维诺对经典做出的定义之一是：经典就是我们正在重读的。的确，在对经典作品反反复复的品味中，人们思想得到了升华，从浅薄走向思考，最后走到通达。我们都曾有这样的感触，面对海量的书籍和信息，一方面，人们在向着功利性浅阅读大张其道，另一方面，我们的精神深处又在不断地呼唤能够滋养自己内心的深度阅读。因此，经典的价值不仅没有因为浅阅读时代的到来而有所损失，反而更显示出其珍贵来。

在惜字如金的中国传统典籍当中，从来不乏这种需要反复品味的经典。从先秦诸子到历代的经史子集，这些经典为一代代的中国人提供了取之不尽的精神滋养，为中华文化的传承和发展建立了基础。我们把这种包蕴中国文化的学问称为国学。国学的范围非常广泛，它包含了文学、历史、哲学、艺术、语言、音韵等在内的一系列内容。

包罗万象的国学经典为我们提供了广泛的教育。阅读国学经典，也就是在与我们的“先圣先贤”对话和交流，一步步地楔进我们的历史和传统。这个过程可以让我们领会先贤的旨趣，把握他们的神髓，形成恢宏的历史意识，可以让我们通晓文义、熟习经史、学问透彻，让我们成为博学之士。另一方面，国学经典所代表的传统学问，更是具有极为厚重的伦理色彩。阅读国学经典的过程，不仅是增进知识的过程，而且是一个熏陶气质、改善性情、提高涵养的过程，这个过程在潜移默化中培养着行谊谨厚、品行端方、敦品厉行的谦谦君子。

当然，随着时代的发展，国学早已不再是人们追求事功的唯一法典，我们也不赞成对国学的功能无限夸大。但毫无疑问，阅读国学经典，必能促进我们对真、善、美的崇敬之心，唤起我们对伟大、深邃、美好事物的敏感和惊奇，同时也让我们了解到先贤们在探寻知识过程中思考的重大课题和运

用的基本原则。这些作品体现着我们民族精神的精髓，如《周易》所阐述的“自强不息”的君子人格。《论语》所强调的“和而不同”的包容精神，《诗经》所培养的温柔敦厚的情感，《道德经》所闪耀的思辨智慧，等等，它们共同构筑了中华民族传统的精神范式。品读先贤留下的经典，恰如与他们进行一次心灵的直接触碰，进而去审视我们自己的内心，见贤思齐，激浊扬清。

正是基于对国学经典的这种认识，我们精选了这套《万卷楼国学经典》系列丛书，以期引导步履匆匆的现代人走近国学经典、了解国学经典。在选编过程中，我们希望能够体现这样一些特点。

首先，我们希望这套丛书能够最具代表性。在选目中，我们注重于最经典、最根源的作品，在有限的时间内，把那些最具影响力，最应该知道的作品提交给读者。四书、五经、先秦诸子、唐诗宋词等这些具有符号意义的作品无疑是最应该为我们所熟知的，因此，我们首先推出的30种作品都是这些经典中的经典。

其次，我们希望能够做出好读的经典。在面对国学作品时，佶屈的文言和生僻的字词常让普通读者望而却步。所以，我们试图用简洁易懂的形式呈现经典，使普通读者可随时随地以自己的时间、自己的速度来进入阅读。因此，我们为原著精心添加了大量的注音、注释和译文，使读者能够真正地“无障碍阅读”。需要说明的是，我们对部分作品做了一些删减，将那些专业研究者更关注的内容略去，让普通读者能够更快地了解经典概况。作为一名普通读者，也许你会常常感慨，以前没有花更多的时间去读更多的经典，如今没有机会或能力来细读，但实际上，读经典什么时间开始都不算晚，“万卷楼”就是一个极好的途径。重读或是初读这些经典，一样可以塑造我们未来的生活。

第三，我们希望呈现一套富有美感的读物。对于经典而言，内容的意义永远排在第一位，但同时，我们也希望有精彩的形式与内容相匹配，因而，我们在编辑过程中选取了大量的古代优秀版画作为本书的插图，对图片的说明也做了精心设计，此外，图书的编排、版式等细节设计都凝聚了我们大量的思索。我们希望这套经典不只是精神的食粮，拥有文本意义上的价值，更能带来无限美感，成为诗意的渊藪。

“经典作品是这样一些书，我们越是道听途说，以为我们懂了，当我们实际读它们，我们就越是觉得它们独特、意想不到和新颖。”卡尔维诺经典的评论让人击节叹赏，我们也希望这套丛书能够彰显经典的价值，使读者在细细品读中真正融化经典，真正做到“开茅塞、除鄙见、得新知、增学问、广识见”。同时，经典，又是可以被享受的。当我们走进经典之时，不能只作为被动的接受者，也可用个人自我的方式进入经典，做精神的逍遥之游，对经典作品贴近个体生命的诠释和阅读，在现实社会之上营造自由的人生意境和精神家园，获取一种诗意盎然的人生。



怎样阅读本书

- **原文：**根据权威版本，精心核校，确保准确性，对生僻字反复注音，使读者无障碍阅读。
- **注释：**准确、简明，极具启发性。



● **图注：**以图释义，扩展阅读，丰富全书知识含量。

● **插图：**精选历代精品古版画，美妙传神，增强美感。



内容概要

杜甫是我国盛唐及中唐时期伟大的现实主义诗人,被胜誉为“诗圣”,其一生忧国忧民,用其高尚的人格以及精湛的文化艺术修养,撰写出众多的优秀诗篇,在中国古典诗歌的发展史上有着极为深远的影响,备受后世推崇。

杜甫的诗集最早“有集六十卷”,不过早佚。北宋宝元二年(1039年)王洙辑有1405篇,编为18卷,题为《杜工部集》。钱谦益编有《笺注杜工部集》。杨伦说:“自六朝以来,乐府题率多模拟剽窃,陈陈相因,最为可厌。予美出而独就当时所感触,上悯国难,下痛民穷,随意立题,尽脱去前人窠臼”。

我们将杜甫的最主要的代表性诗作辑录出来,编为本书,将杜甫诗的精华展现给广大读者。

【目 录】

第一期 早年游历时期

(公元712—745)

望岳	〇〇三
登兖州城楼	〇〇四
房兵曹胡马	〇〇五
画鹰	〇〇六
夜宴左氏庄	〇〇七
临邑舍弟书至，苦雨，黄河泛溢，堤防之患，簿领所忧，因寄此诗，用宽其意	〇〇八
赠李白	〇一〇
陪李北海宴历下亭	〇一一
赠李白	〇一三

第二期 长安困顿时期

(公元746—755)

饮中八仙歌	〇一七
春日忆李白	〇一九
送孔巢父谢病归游江东，兼呈李白	〇二〇
高都护骢马行	〇二二
奉赠韦左丞丈二十二韵	〇二四
乐游园歌	〇二七
投简咸华两县诸子	〇二九
兵车行	〇三一
丽人行	〇三四

前出塞九首	〇三七
同诸公登慈恩寺塔	〇四四
送高三十五书记十五韵	〇四六
曲江三章章五句	〇四九
夏日李公见访	〇五一
秋雨叹三首	〇五二
九日寄岑参	〇五五
奉先刘少府新画山水障歌	〇五七
醉时歌	〇五九
天育骠骑图歌	〇六二
官定后戏赠	〇六三
去矣行	〇六四
自京赴奉先县咏怀五百字	〇六五
后出塞五首	〇七一

第三期 安史之乱期间

(公元756—759)

月夜	〇七九
悲陈陶	〇八〇
悲青阪	〇八一
春望	〇八二
对雪	〇八三
哀江头	〇八四
塞芦子	〇八六
自京窜至凤翔喜达行在所三首	〇八八
述怀	〇九〇

羌村三首…………… 〇九三
 北 征…………… 〇九七
 彭衙行…………… 一〇六
 送郑十八虔贬台州司户，伤其
 临老陷贼之故，阙为面别，
 情见于诗 …………… 一〇八
 春宿左省…………… 一一〇
 曲江二首…………… 一一一
 至德二载，甫自金光门出，间
 道归凤翔。乾元初，从左拾
 遗移华州掾，与亲故别，因
 出此门，有悲往事 …… 一一三
 望 岳…………… 一一四
 瘦马行…………… 一一五
 赠卫八处士…………… 一一六
 洗兵马…………… 一一八
 新安吏…………… 一二二
 潼关吏…………… 一二五
 石壕吏…………… 一二六
 新婚别…………… 一二七
 垂老别…………… 一二九
 无家别…………… 一三一
 秦州杂诗二十首（录其四首）
 …………… 一三三
 留花门…………… 一三六
 月夜忆舍弟…………… 一三八
 梦李白二首…………… 一三九
 天末怀李白…………… 一四二
 捣 衣…………… 一四三
 空 囊…………… 一四四

病 马…………… 一四五
 送 远…………… 一四六
 佳 人…………… 一四六
 发秦州…………… 一四八
 寒 碛…………… 一五〇
 龙门镇…………… 一五一
 石 龕…………… 一五二
 凤凰台…………… 一五四
 乾元中寓居同谷县作歌七首
 …………… 一五五
 发同谷县…………… 一六〇
 剑 门…………… 一六一
 成都府…………… 一六三

第四期 漂泊西南时期

（公元760—770）

卜 居…………… 一六七
 为 农…………… 一六八
 蜀 相…………… 一六八
 堂 成…………… 一七〇
 江 村…………… 一七一
 宾 至…………… 一七二
 狂 夫…………… 一七三
 野 老…………… 一七四
 客 至…………… 一七五
 遣 兴…………… 一七六
 题壁上韦偃画马歌…………… 一七七
 恨 别…………… 一七八
 后 游…………… 一七九
 春夜喜雨…………… 一八〇

江上值水如海势，聊短述	一八一	早 花	二一九
春水生二绝（录一）	一八二	发阆中	二二〇
所 思	一八二	桃竹杖引赠章留后	二二一
绝句漫兴九首（录六）	一八三	岁 暮	二二三
江畔独步寻花七绝句（录四）	一八五	释 闷	二二四
进 艇	一八七	天边行	二二五
赠花卿	一八八	阆山歌	二二六
三绝句（录二）	一八九	阆水歌	二二七
送韩十四江东省覲	一九〇	将赴成都草堂，途中有作，先	
戏为六绝句	一九一	寄严郑公五首（录一）	二二八
楠树为风雨所拔叹	一九四	草 堂	二二九
茅屋为秋风所破歌	一九五	四 松	二三二
百忧集行	一九七	题桃树	二三四
病 橘	一九八	绝句六首（录三）	二三五
枯 棕	二〇〇	绝句二首	二三七
野 望	二〇二	登 楼	二三八
不 见	二〇三	宿 府	二三九
花 鸭	二〇四	太子张舍人遗织成褥段	二四〇
遭田父泥饮，美严中丞	二〇五	丹青引赠曹将军霸	二四二
大麦行	二〇七	送韦讽上阆州录事参军	二四六
奉送严公入朝十韵	二〇八	忆昔二首	二四八
客 夜	二一〇	除 草	二五一
客 亭	二一一	去 蜀	二五二
闻官军收河南河北	二一二	旅夜书怀	二五四
九日	二一三	三绝句	二五五
有感五首（录一）	二一五	白帝城最高楼	二五六
送陵州路使君赴任	二一六	八阵图	二五八
王 命	二一七	负薪行	二五八
征 夫	二一八	最能行	二六〇
		夔州歌十绝句（录三）	二六一

古柏行·····	二六三	登 高·····	三二三
白 帝·····	二六五	九 日·····	三二四
存歿口号二首·····	二六六	虎牙行·····	三二五
诸将五首·····	二六七	写怀二首·····	三二六
秋兴八首·····	二七一	观公孙大娘弟子舞剑器行并序	
咏怀古迹五首·····	二七九	·····	三三〇
壮 游·····	二八四	冬 至·····	三三三
昔 游·····	二九一	归 雁·····	三三四
遣 怀·····	二九三	短歌行赠王郎司直·····	三三四
宿江边阁·····	二九六	江 汉·····	三三五
历 历·····	二九六	公安送韦二少府匡赞·····	三三六
解闷十二首·····	二九八	暮 归·····	三三七
阁 夜·····	三〇三	晓发公安·····	三三八
缚鸡行·····	三〇四	蚕谷行·····	三三九
愁·····	三〇四	登岳阳楼·····	三四〇
鹿·····	三〇五	岁晏行·····	三四〇
昼 梦·····	三〇六	南 征·····	三四二
暮春题灊西新赁草屋五首	三〇七	遣 遇·····	三四三
承闻河北诸道节度入朝欢喜口		宿花石戍·····	三四四
号绝句十二首(录三)	三一〇	客 从·····	三四六
驱竖子摘苍耳·····	三一—	清明二首·····	三四七
复愁十二首·····	三一三	北 风·····	三四九
同元使君舂陵行并序·····	三一八	咏怀二首·····	三五〇
附：贼退示官吏并序·····	三二〇	暮秋枉裴道州手札，率尔遣	
又呈吴郎·····	三二—	兴，寄递，呈苏涣侍御	
暇日小园散病，将种秋菜，督		·····	三五四
勤耕牛，兼书触目 ····	三二二		

第一期 早年游历时期

(公元712—745)

杜甫出身于京兆杜氏，是北方的一大士族。杜甫的远祖是汉武帝时期有名的酷吏杜周，祖父为著名诗人杜审言。杜甫和唐朝的另外一位大诗人杜牧都是晋代著名学者、名将杜预的后裔。不过杜甫与杜牧的亲缘关系非常远，杜甫是杜预次子杜耽的后裔，而杜牧是杜预的小儿子杜尹的后裔。

杜甫年少时期由于家庭环境非常优越，因此度过了非常安定而富足的生活。他从儿时起就非常好学，七岁时就能够作诗，“七龄思即壮，开口咏凤凰”，希望能够实现“致君尧舜上，再使风俗淳”的理想。他少年时也曾经相当顽皮，“忆年十五心尚孩，健如黄犊走复来。庭前八月梨枣熟，一日上树能千回”。

开元十九年（731），杜甫十九岁时，出游郾瑕（今山东临沂）。二十岁时，漫游于吴越地区，历时数年。开元二十三年（735），杜甫返回故乡参加了“乡贡”。次年，杜甫在洛阳参加了进士考试，结果名落孙山。杜甫的父亲当时担任兖州司马，杜甫于是前往兖州省亲，开始了齐赵之地的

游览。

天宝三年（744）四月，杜甫在洛阳与李白相遇，两人相约同游梁、宋之地（今河南开封、商丘一带）。之后，杜甫又前往齐州（今山东济南）。天宝四年秋天，转赴兖州与李白见面，二人一起寻仙访道，谈诗论文，结下了深厚的友谊。秋末，二人握手别离，杜甫结束了早年的游历生活，返回了长安。

望 岳

题 解

这是杜甫现存诗作当中最早的一首。杜甫在开元二十四年(736)首次游历齐赵之地,这首诗大概就是在这一时期写下的。这是一首气势磅礴、情思昂扬的写景诗。“岳”,古代山之高且尊者都可以称为“岳”,中国名山当中有著名的五岳,杜甫这次所望的就是五岳之首的东岳泰山。全诗都围绕住一个“望”字,赞美了泰山的雄伟与险峻,抒发诗人非同一般的抱负与胸襟。此时诗人只有二十五岁,而气势的高壮、造句的警拔,都已经显示出诗人过人的才华。

原 文

岱宗夫如何^①? 齐鲁青未了^②。

造化钟神秀^③, 阴阳割昏晓^④。

荡胸生曾云, 决眦入归鸟^⑤。

会当凌绝顶, 一览众山小^⑥!

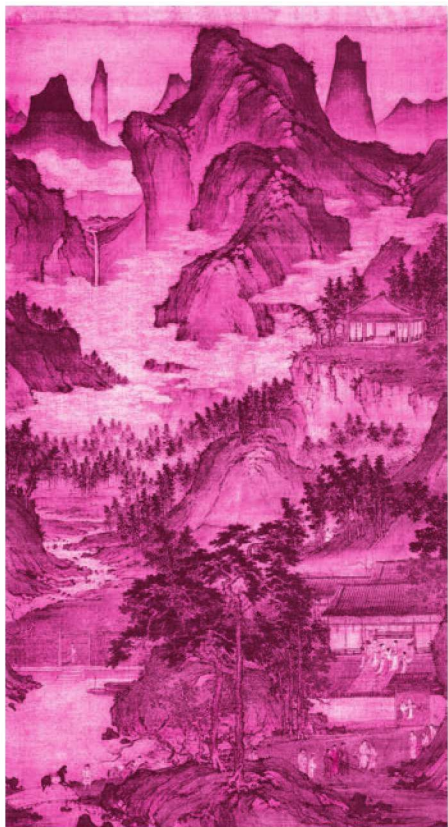
注 释

①**岱宗**,即泰山。**宗**,长。泰山是五岳之首,因此被称为“岱宗”。夫如何,是问自己:它是怎样的呢?这句话是抒写初次望见泰山的雄奇,赞叹不已,一时不知应当如何形容,不免沉吟起来。

②这一句是对前一句的回答。齐国位于泰山之北,鲁国位于泰山之南。**青**,指青郁的山色,这里用作名词。**未了**,没完。这话是说出了齐鲁的国境还可以望见泰山的山色,是描写泰山的高大绵长。五个字就将泰山绵延千里之势概括出来。

③**造化**,指天地或大自然。**钟**,聚集或专注于。**神秀**,指山色的瑰奇。这句是说大自然把所有的瑰奇绝伦之景都聚集在泰山。

④**阴**,指山的后面背阴之处,即山北之地。**阳**,指山的前面朝阳之处,即山南。背阴处为昏、向阳处为晓。**割**,分割、划分,这里是区别的意思。这句是在描写泰山的高



●会当凌绝顶，一览众山小

峻蔽日，山南向日处天色明亮，而山北背阴之处依旧昏暗。

⑤曾，通“层”。决，裂开。眦，眼眶。决眦，形容极目远眺的样子。鸟向山飞，眼睛就追随着鸟离去，于是便说是“入归鸟”。

⑥会当，定要，这是古人的口语，含有“要”的含义。凌，超越、登临。绝顶，山的顶峰。

【圣叹外解】

此总形容“望”之出神处，说“决眦”字、“入”字确极。

登兖州城楼

【题解】

这首诗与前一首诗《望岳》都是杜甫第一次游历齐赵之地时所作，是杜甫诗歌当中现存最早的五言律诗之一。这首诗描写了诗人登楼时的所见所感，结构极为严谨，格律工整，时常被后人所取法。

原文

东郡趋庭日^①，南楼纵目初^②。

浮云连海岱，平野入青徐^③；

孤嶂秦碑在，荒城鲁殿余^④。

从来多古意，临眺独踌躇^⑤。

【注释】

①东郡，即兖州。趋庭，引用《论语》当中的典故，有子承父教的含义，此时，杜甫的父亲杜闲担任兖州司马，他前来省亲，因此称为“趋庭”。



②**南楼**，即兖州的南城楼。**初**，初次。

③**海岱、青徐**，全都是与兖州接壤的地区。**入**，一直延伸到。这两句是写登楼极目远眺时所望见的远方景色。

④**秦碑**，指秦始皇登临峯山时所镌刻的石碑。**鲁殿**，即鲁灵光殿，汉景帝的儿子鲁共王所修建。王延寿写有《鲁灵光殿赋》，颇具盛名。此殿位于曲阜市东二里处。**余**，残余。

⑤**从来**，向来。**古意**，指缅怀、追思古人。登高怀古，所以难免感慨丛生，一时颇为踌躇。

【圣叹外解】

此诗全是忧时之言。若不托之登楼，则未免涉于讥讪，故特装此题，以见立言之有体也。

房兵曹胡马

题解

这首诗约写于开元二十九年，当时杜甫正在洛阳。兵曹，即兵曹参军，掌管军械、驿传等事务的官吏。房兵曹生平不详。杜甫原本就善于骑射，对马很喜爱，有着极为真挚的感情，所以他写的咏马诗都很深刻，寄寓了自己的精神与思想。这首诗就是借马寓志，堪称豪放沉雄。

原文

胡马大宛名^①，锋棱瘦骨成。
 竹批双耳峻^②，风入四蹄轻^③。
 所向无空阔^④，真堪托死生^⑤。
 骁腾有如此，万里可横行^⑥。

【注释】

①**大宛**，汉朝西域地区的国名，盛产良马，汗血宝马就出产于这里。**大宛名**，大宛马很有名。

②**竹批**，形容马耳很尖，犹如是用竹筒削成似的。这便是良马的特征之一。**批**，削。**峻**，尖锐。

③这一句是指马奔走时，四蹄轻快而迅疾，快如乘风。

④**所向**，马奔驰的方向。**空阔**，指距离非常远。**无空阔**，形容马很善走，不管多远的距离，都会顷刻而至，这是杜甫自创的话。

⑤**堪**，胜任。这一句相对更进一步，写出胡马奔走时的不凡气势以及可以托付生死的高贵品质，犹如一个血性汉子。一个“真”字，大有人不如马的含义在其中。

⑥**骁腾**，健步奔驰的模样。最后两句概括写马的勇猛健壮，表面上是在赞美马，其实是赞美房兵曹，希望他能够大展宏图，立功扬名。

画 鹰

题 解

这首是题画诗，大约与上一首《房兵曹胡马》写作于同一时期。诗中赞美了画家高超的画技，歌颂苍鹰的威猛，同时也寄托了诗人自身奋发进取的精神还有疾恶如仇的个性。本诗题画而不局限于画，律句中拥有古风的意味，开创了一个题画诗的时代。

原 文

素练风霜起^①，苍鹰画作殊^②。

sōng
 搵身思狡兔，侧目似愁胡^③。

xuàn yíng
 绦镞光堪摘，轩楹势可呼^④。

何当击凡鸟，毛血洒平芜^⑤！

【注释】

①**素练**，画鹰时用的是白绢。**风霜起**，描写出一种特别的肃杀之气，用来形容画鹰的凶猛，犹如裹挟着风霜的肃杀之气，写出画鹰的威猛可畏。

②**殊**，奇异、特殊，指画得很出色。

③这两句用真鹰来描写画鹰。**搵身**，竦身，形容若有所思。**愁胡**，一方面指发愁的猿猴；一方面指胡人，因为胡人是碧眼，因此以此为比喻。

④这两句又从画鹰写到真鹰。**绦**，丝绳，指系鹰的绳子。**镞**，指转轴（即轱辘），

