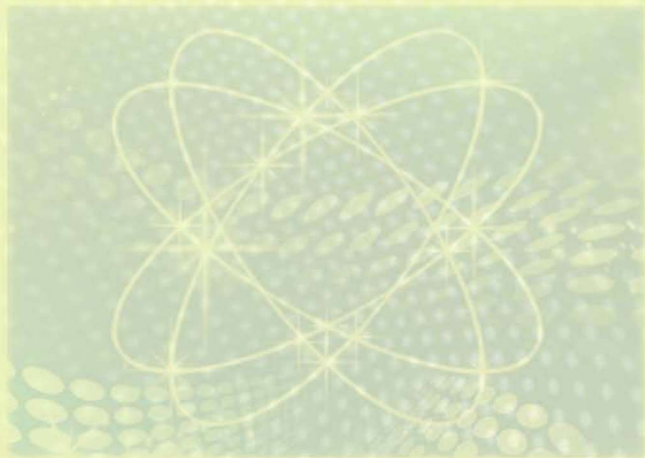


金色乡村

# 如何开一家农副产品网店

曹春海 编著



辽宁科学技术出版社



# 如何开一家农副产品网店

曹春海 编著

辽宁科学技术出版社

沈阳

图书在版编目(CIP)数据

如何开一家农副产品网店 / 曹春海编著. —沈阳: 辽宁科学技术出版社, 2011.8

(金色乡村)

ISBN 978-7-5381-7095-5

I. ①如… II. ①曹… III. ①农副产品—网上销售—商业经营—中国 IV. ①F762

中国版本图书馆 CIP 数据核字 (2011) 第 164938 号

---

出版发行: 辽宁科学技术出版社

(地址: 沈阳市和平区十一纬路 29 号 邮编: 110003)

印刷者: 沈阳市新友印刷有限公司

经销者: 各地新华书店

幅面尺寸: 160mm×230mm

印 张: 8

字 数: 110 千字

印 数: 1~10 800

出版时间: 2011 年 8 月第 1 版

印刷时间: 2011 年 8 月第 1 次印刷

责任编辑: 韩延本 于天文 闻 通 曹 阳

封面设计: 杜 江

版式设计: 于 浪

责任校对: 徐 跃

---

书 号: ISBN 978-7-5381-7095-5

定 价: 18.00 元

联系电话: 024-23284360

邮购热线: 024-23284502

<http://www.lnkj.com.cn>

本书网址: [www.lnkj.cn/uri.sh/7095](http://www.lnkj.cn/uri.sh/7095)

# 辽宁省农家书屋建设 图书出版编委会

主 任 滕卫平

副主任 孟繁华 马述君 刘长江 张玉龙 李家巍

编 委 (以姓名首字笔画为序)

王 伟 王 星 方红星 田雪峰 刘国玉  
刘明辉 许科甲 杜 斌 宋纯智 李凤山  
李兴威 李英健 杨永富 张东平 范文南  
金英伟 孟凌君 赵 辉 徐华东 郭爱民  
董晋骞 韩忠良 赛树奇

编 务 杨玉君 李丹歌 刘洪涛

## 前 言

中国农业即将进入大生产、大流通、大市场的新时期，广大农村地区将彻底从“生产为主、流通为辅”的两栖状态中解放出来，成为中国农产品流通的主力军。为了适应这一历史性的转变，掌握电子商务知识，运用电子商务为农产品流通服务，应当成为当代农民商户的必然选择。我们从农民朋友发展的各个时期的需要出发，编写了《如何开一家农副产品网店》一书，帮助农民朋友利用电子商务把小生意做大做强，乃至成为行业的龙头。本书对快捷而切合实际的操作方法进行介绍，采用操作实例为主线，图文相结合，理论联系实际，给广大的农民朋友介绍了农产品电子商务。

本书共分为八章。

第一章，介绍了电脑使用的基本知识，包括电脑硬件的组成部分、计算机系统的基本内容、Windows操作系统以及后期上网需要使用的文字输入知识。这些都是后期在网上开店需要掌握的基本技术。

第二章同第一章一样，也属于知识普及性的章节。向还不了解网络的农民朋友介绍互联网的基本特征及其发展，使读者对网络有一个粗浅的认识。此外，还介绍了如何使用网络，包括如何进行网络连接、如何搜索和鉴别信息、如何注册和使用专业网站以及如何注册和使用邮箱等操作性的知识。

第三章主要介绍了电子商务和农产品电子商务，主要内容包括农产品电子商务的基本框架和实施条件，并分析了我国农产品电子商务的发展现状及前景。

第四章是本书的重点，主要介绍如何在网上开设农产品网店。首先是如何寻找合适的销售网站，然后介绍网上销售的基本程序和阶段。本章从最基本的域名注册开始到第三方网站的网店创办，以及对农产品销售信息的编辑，都有非常详细的介绍。

第五章介绍了网上支付的相关知识。网上支付是网上交易的重要环节，本章由其概念入手，逐步让读者了解网上支付的分类，以及它们的差别。

第六章为读者介绍了各类农产品网上物流方式。作为网上销售的后期环节，物流配送也应该引起广大农民朋友的注意。本章主要介绍了各种物流的



类型和特点、农产品物流的特点以及如何建立农产品的物流系统。

第七章是对网店宣传和推广方法的总结。虽然已将网店开办起来，但是是否有好的销量，还需要依赖网上的推广和宣传。本章主要介绍了网络宣传的特点，并总结出一些适合网上营销的网店推广和宣传方法。

第八章主要介绍了其他的一些能够扩大网店销售量的营销策略。除了网上的推广和宣传，这些策略还包括标准化策略、品牌策略、包装策略、产业化策略以及规模化策略等。

由于编者知识水平有限，时间相对仓促，书中疏漏之处在所难免，望广大农民朋友和专家学者不吝赐教。

# 目 录

## 第一章 学习使用电脑

---

### 第一节 认识电脑

- 一、电脑的组成
- 二、计算机系统
- 三、开机和关机

### 第二节 认识 Windows 操作界面

- 一、桌面
- 二、窗口
- 三、图标
- 四、菜单

### 第三节 键盘和输入法

- 一、键盘的操作
- 二、设置键盘的输入法

## 第二章 学习使用互联网

---

### 第一节 什么是互联网

- 一、局域网
- 二、广域网

### 第二节 互联网的作用与特征

### 第三节 家庭连接网络的方法

### 第四节 如何上网

### 第五节 如何在网上查资料和搜索信息

### 第六节 收藏网站

### 第七节 农业网站的注册和使用方法

### 第八节 电子邮箱的申请和使用



一、电子邮箱的注册

二、写信和收信

### 第三章 了解农产品电子商务

---

第一节 什么是电子商务

第二节 电子商务的产生、现状与发展

一、电子商务的产生

二、电子商务的现状和发展

第三节 电子商务的运营模式

一、B2B=Business to Business

二、B2C=Business to Customer

三、C2C=Consumer to Consumer

四、B2M=Business to Manager

五、M2C= Manager to Consumer

六、B2A=Business to Administration

七、C2A=Consumer to Administration

第四节 农产品电子商务的概念

一、农产品电子商务的概念

二、农产品电子商务交易的范围

第五节 农产品的传统经营模式与网络经营模式的区别

一、传统经营模式的缺陷

二、农产品网络经营模式的优势

第六节 我国农产品电子商务的产生和发展

第七节 当前农产品电子商务的不足

一、用户消费观念的影响

二、交易的安全性无法保障

三、电子商务的管理不规范

四、支付方式

五、物流配送服务

六、其他

### 第四章 如何开设农产品网店

---

第一节 网上交易的一般流程



## 第二节 如何建立独立域名的网店

- 一、域名注册
- 二、购买空间
- 三、制作商城程序
- 四、网站备案

## 第三节 如何在第三方平台建立网店

- 一、如何选择合适的第三方平台
- 二、如何建立网上商铺

## 第四节 编辑和发布产品信息

## 第五节 如何对产品进行定价

- 一、经常使用的定价方法
- 二、其他定价策略

# 第五章 网上支付的相关知识

## 第一节 电子支付概述

- 一、电子支付及特点
- 二、网上支付
- 三、电子支付工具
- 四、电子商务支付系统的构成

## 第二节 银行卡支付系统

- 一、通过第三方代理人的银行卡支付
- 二、简单加密银行卡支付
- 三、SET 协议银行卡支付
- 四、应用实例

## 第三节 电子现金支付系统

- 一、电子现金的属性
- 二、电子现金的应用过程

## 第四节 电子支票支付系统

## 第五节 电子钱包及其应用

- 一、IC 卡电子钱包系统
- 二、软件电子钱包系统

## 第六节 网上支付的安全问题

- 一、恶意代码



- 二、黑客行为及网络破坏行为
- 三、信用卡诈骗
- 四、网络窃听

## 第六章 农产品网店的物流配送

---

### 第一节 各种物流运输工具及特点

#### 第二节 如何提高运输效率

- 一、提高技术装载量
- 二、加速车船运转
- 三、开展捎脚运输

#### 第三节 电子商务物流配送系统

- 一、电子商务物流概述
- 二、电子商务物流的模式
- 三、电子商务物流配送

#### 第四节 农产品物流的特点

#### 第五节 建立农产品物流系统

- 一、农产品物流系统建立的要求
- 二、如何建立物流系统

## 第七章 网店的推广与宣传

---

### 第一节 网络营销的特点与作用

- 一、交互性强
- 二、针对性强
- 三、实时、灵活、成本低
- 四、强烈的感官性

#### 第二节 网络营销常用的推广方式

- 一、搜索引擎营销
- 二、交换链接
- 三、网络广告
- 四、邮件列表
- 五、网上商城
- 六、病毒式营销
- 七、论坛营销

- 八、网络图片营销
- 九、竞价推广
- 十、通讯工具

## 第八章 提高网店销售量的策略

### 第一节 农产品的质量分级策略

- 一、农产品质量分级的作用
- 二、农产品质量分级的三大要素
- 三、农产品质量分级的评定方法
- 四、我国质量安全农产品的分类

### 第二节 农产品的品牌策略

- 一、品牌策略对农产品的作用
- 二、建设农产品品牌工程

### 第三节 农产品的包装策略

- 一、农产品包装的分类
- 二、农产品包装的要求
- 三、农产品包装的策略

### 第四节 农产品的服务策略

- 一、电子邮箱
- 二、手机短信

### 第五节 产业化和规模化经营策略

- 一、产业化经营策略
- 二、规模化经营策略

# 第一章 学习使用电脑

在学习如何开设农产品网店以前，让我们先来了解一下电脑的基本知识。虽然当前电脑已经在农村广泛普及，但是仍然有部分农民朋友对这一工具缺乏基本的认识。只有熟练地掌握了电脑的相关知识，才能在后期更加熟练地进行农产品网店的运作。

## 第一节 认识电脑

简单地说，电脑，又被称为计算机，是一种进行计算的工具。按照规模分类，电脑可分为巨型机、大型机、中型机、小型机和微型机等。按用途分类，可分为专用机和通用机。我们通常所看到的是一种通用型的微型电脑，目前使用最多的电脑就是这种电脑。它的应用领域越来越广泛，主要有科学计算、过程检测与控制、信息管理、人工智能、电脑辅助系统、电脑网络等。现在，信息管理已经成为电脑应用最为广泛的一个领域。

### 一、电脑的组成

从外观看，微型计算机主要由主机、显示器、键盘、鼠标、打印机、音箱等构成，如图 1-1 所示。

笔记本电脑将主机、显示器、键盘和鼠标融为一体，便于携带，如图 1-2 所示。

如图 1-3 是微机外部连线示意图。

微机外部连线主要是通过主机箱的后端面板连接成“一体”的。机箱的后端面板如图 1-4 所示，它上面有很多接口，分别用来连接不同的外围设备。



图 1-1 电脑的组成



图 1-2 笔记本电脑

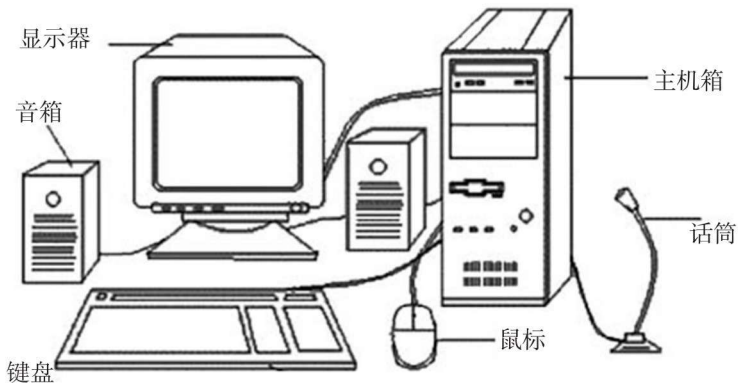


图 1-3 微机外部连接示意图

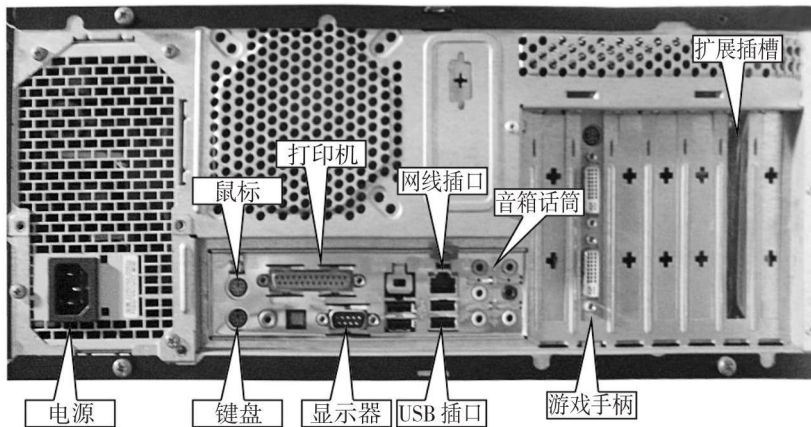


图 1-4 后端面板接口示意图

## 二、计算机系统

所有的计算机都是由硬件和软件两大部分构成的。其中硬件是指构成计算机系统的物理实体和物理装置。一台计算机的硬件一般包括输入/输出设备、存储器、运算器和控制器。软件就是那些为了运行、管理和维护计算机而人工编制的各种程序集合。它就好比是人们解决具体问题的方法和智慧。

计算机的硬件和软件是相辅相成的。它们共同构成完整的计算机系统，缺一不可，没有软件的计算机等于一堆废铜烂铁，无任何功效；同样，没有硬件，软件也就如无源之水，无立足之地。它们只有相互配合，电脑才能正常运行。

## 三、开机和关机

主机箱前端面板上有两个按钮开关，一个是电源开关（Power），当你需要开机时，按一下电源开关，机箱前端面板上的电源指示灯点亮，过一会儿，硬盘指示灯开始闪烁，并伴随有轻微的电机声，几分钟后，显示器上出现如图 1-5 所示画面，说明计算机启动成功。这时，我们就可以使用这台计算机了。

用鼠标单击桌面右下角的“开始”按钮，在开始菜单中选择“关机”命令，如图 1-6 所示，就会弹出关机对话框。选择“关机”，再单击“确定”按钮，即可完成关机操作。



图 1-5 开机画面



图 1-6 关机命令



## 第二节 认识 Windows 操作界面

在使用 Windows 操作系统之前，我们需要了解该 Windows 常用界面及系统操作界面的基本构成，只有在认识它之后，我们才能更好地使用电脑达到我们的目的。

### 一、桌面

操作系统启动完毕后，映入我们眼帘的便是桌面，如图 1-7 所示。在桌面中我们可以完成电脑中的绝大多数操作。

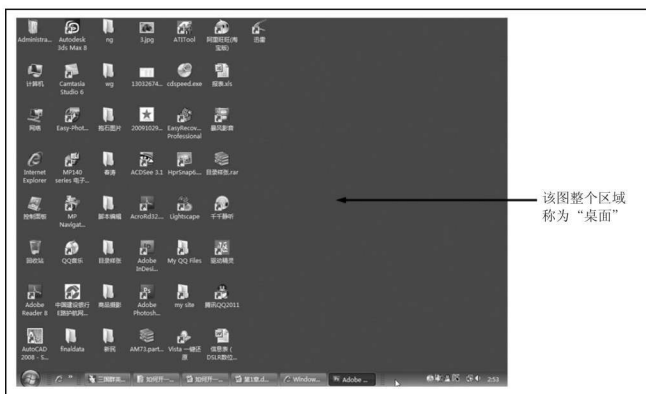


图 1-7 操作系统的桌面

### 二、窗口

Windows 操作系统由一个个窗口组成，窗口是我们操作最基本的界面，如图 1-8 所示。

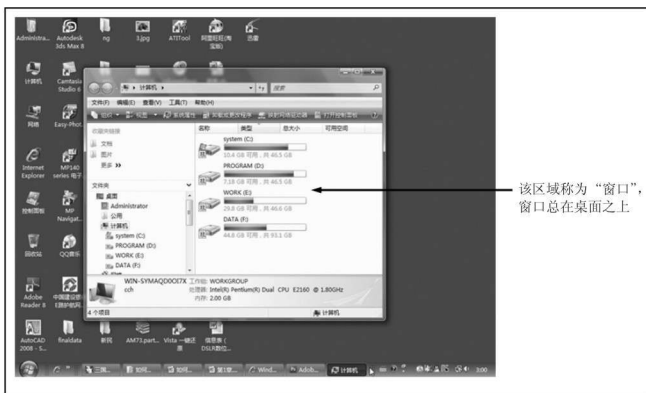


图 1-8 操作系统的窗口



### 三、图标

在桌面上或窗口中，我们总能看见许多各式各样的小图案，我们把这些带有特定意义的图案称之为“图标”，如图 1-9 所示。



图 1-9 操作系统的图标

### 四、菜单

什么叫菜单呢？我们知道饭馆的菜单是用来点菜的，电脑里的菜单是指一系列操作命令的集合，通过选取菜单中的相应按钮以实现不同的功能，如图 1-10 所示。



图 1-10 菜单





### 第三节 键盘和输入法

在网上进行农产品的交易，需要与客户进行高效率的沟通，而沟通的方式就是打字，所以有必要熟悉键盘和输入法的使用。

#### 一、键盘的操作

键盘的区域可以划分为主键盘区、编辑键区、功能键区、数字键盘、状态指示区等几个区，如图 1-11 所示。



图 1-11 键盘的分区

在此，读者需要记住一些常用键的功能：

- Shift：上档键，利用此键来输入上档字符或切换字母的大小写。
- Caps Lock：大写字母锁定键，配合指示灯，灯亮输入大写字母，灯灭输入小写字母。
- 空格键：利用此键可以输入空格字符。
- Backspace：退格键，按下此键光标回退一格，删除前一格字符。
- Enter：回车键，按下此键，表示前面输入结束，确认执行或换行。
- Esc：一般表示中止执行，取消。
- Del (Delete)：删除键，删除光标处的字符。
- Ins (Insert)：插入键，插入与改写的转换。

如图 1-12 所示，为一般的键位安排。其中，A、S、D、F、J、K、L 为基准键，F、J 为中心键。