

大家讲堂

鸥

洋

油画
当代油画大家范本鉴赏
卷

Dangdai

Youhua

Dajia

Fanben

Jianshang

Dajia Jiangtang

时代出版传媒股份有限公司
安徽美术出版社
全国百佳图书出版单位

大家讲堂

鸥洋

当代油画大家范本鉴赏卷

Dangdai

Youhua

Dajia

Fanben

Jianshang

主编 许晓生

编者按

油画是西洋画的主要画种，油画媒介在表现描绘对象方面有着得天独厚的优势，强覆盖力、不透明性等特性使画家能够轻松自如地表达特定语境中的主观情绪。同时，由于西方社会传统的影响，油画又是一种拥有强烈时代意识符号的艺术形式，其艺术性与社会所属的“精神品格”紧紧相联，无论从人类艺术史或者文明史的角度看，它都是人们冲击旧体制和旧思想的利器。

20世纪初颠簸离乱的年代里，在一片争议声中，中国兴起了油画热潮。这次油画运动的兴起除了被赋予如何对抗传统文化的使命之外，更多的是来自油画内部派别之间的争辩。最终，社会环境选择了徐悲鸿的传统学院派风格及其所崇尚的古典写实主义。徐悲鸿的这套学院体系培养了大批学院派画家和美术教育家，使中国的写实主义油画艺术在短短的几十年时间里走完了西方历经数百年才成型的写实油画“课程”，写实主义绘画成为中国美术的主流画派，其影响至今不衰。

随着文化语境的转变，徐氏等人创建的美育体系影响仍在，但写实主义油画作为评判标准的旧式体系已备受压力。这是油画本身先锋精神使然，无可厚非。但是如今的中国油画在“叛逆”地抵制传统体系之后，却没有能力去构筑一个符合当下社会精神的新体系。当往昔的精神支柱已离去了，新的信仰尚未降临，虚无的精神特征反映到油画样式上，它背后的价值体现和表达方式自然会呈现出一种趋向形而上的精神。这种创作状态一方面保证了油画的思想性和先锋性，而另一方面，它也渐渐地截断了“油画”、“社会”、“社会中的人”之间的联系，这点也值得深思。

须知道艺术是基于社会成长并实现其价值的，而社会的主体是人，这三者之间存在着互动的联系。因此如何将社会同油画的联系清楚地传递给观者，如何进一步推动公众对当代油画的艺术认识，让油画的社会属性重新回归等就成为全体社会成员需要共同思考的问题。当然首先“油画”与“社会”之间需要搭建一个平台来进行沟通与互信，这将会是一个艰巨并庞大的工程，是需要多种力量共同努力而成的。而本画册所做的，就是在这个平台的搭建上添砖加瓦。

鸥洋的“意象油画”是一种颇具东方韵味的西方绘画艺术。其将具有中国传统审美内涵的文人笔墨趣味与西方印象派色彩、现代派形式相结合，创作出明快、洒脱的写意花鸟。在具体表现手法上，其使用中国画中水性墨染的技法，将油画颜料调和出一种类似中国画的“撞水”“撞粉”效果；在画面形象处理上，则在“似与不似”之间寻求平衡点，将中国画与西方印象派图像结合，创作出一种和谐、宁静、诗意的意象造型。

画语录

鸥
洋

反映中国艺术的意象审美，在中国花鸟、山水画中体现较为明显，尤其是在写意花鸟画中，沉积了中华民族的文化心态。

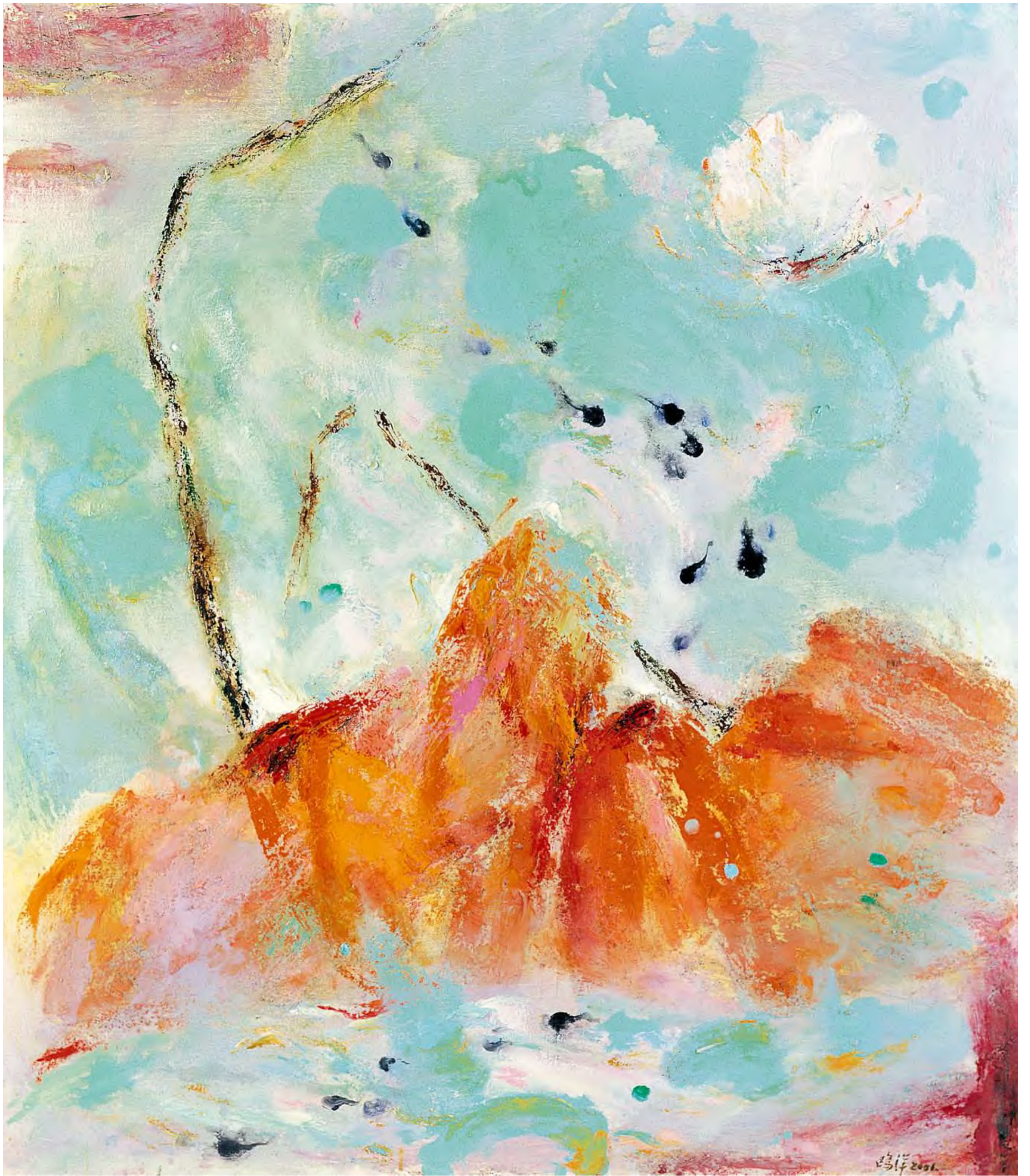
以花鸟等自然现象作描绘题材，不是为表现这些自然属性，而是赋予一种“意”，体现画家思想感情，有人格化的精神，将客观物象化为画家心中的意象，借客观的物抒主观的情，也即“象外之意”。

在中国写意花鸟画中，崇尚自然的生命，强调画面充满生气，可谓“气韵生动”。为此，在技巧笔法表现上，运用了干湿、浓淡、墨色节奏变化等丰富的手法。

中国传统花鸟画这么多优厚的传统，完全值得在中国油画上承继，完全可以用西方的油画工具，光、色技巧，画出具有东方审美内涵的中国油画花鸟画，能像中国传统花鸟画一样有独立的拓展空间。

画中国风味的油画，不能简单地以为直接用油彩色临摹中国传统画就成了的，关键是对中国传统文化内涵的理解，并将其化为自己的艺术语言。如何理解？我认为：

1. 需要研究中国传统的思维方式。每一个民族都有自己的思维方式，包含了对事物、对自然的认识和理解。中国人会将松柏象征坚强，牡丹花象征华贵，用橘子的谐音比喻吉祥……类似这些人们几乎不用解释就能领会。
2. 需要尊重中华民族的审美习惯。油画因为是西方传过来的，它体现了西方的审美、西方人的情感。画中国的油画应将立足点转过来，体现东方的审美、东方人的情感表达。
3. 需要吸收西方现代艺术中的形式美因素。我们画油画不仅要画出中国的，还要画出现代的。除了从东西方传统艺术中吸取精华外，当然不要忽略西方现代艺术中的形式美因素。西方现代艺术发展得较我们早，留下了许多值得借鉴的东西。例如抽象艺术的形式感，它以点、线、面各种符号构成画面，如同音乐中的交响乐曲传达艺术家的感情。在油画花鸟画中，运用一些抽象形式可增强画面感染力，并有助体现画面的现代意味。









秋池之六（上图） 112cm×130cm 麻布、砂胶、油彩 1999年

秋池之九（下图） 112cm×130cm 麻布、砂胶、油彩 1998年





















大卉系列——怒放（上图） 115cm×180cm 麻布、砂胶、油彩 2007年

出世（下图） 120cm×160cm 麻布、砂胶、油彩 2006年