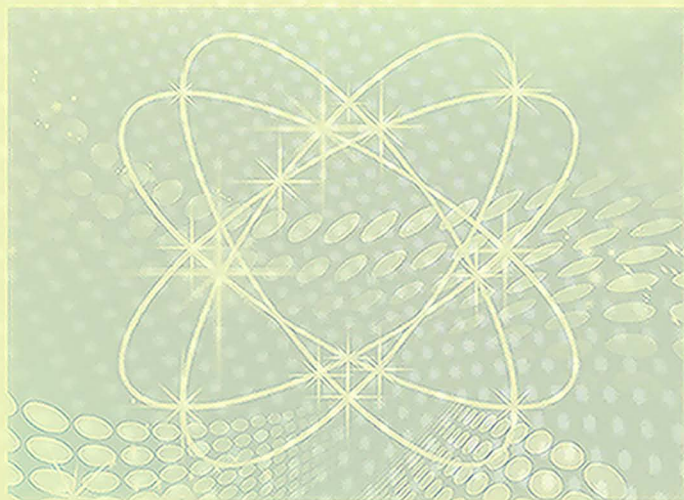


药学综合知识与技能 全真模拟试卷

赵春杰 主编



人民军医出版社

国家执业药师资格考试（含部队）推荐辅导用书

药学综合知识与技能全真模拟试卷

YAOXUE ZONGHE ZHISHI YU JINENG QUANZHEN MONI SHIJUAN

国家执业药师资格考试（含部队）推荐辅导用书编委会



人民军医出版社

PEOPLE'S MILITARY MEDICAL PRESS

北京

图书在版编目 (CIP) 数据

药学综合知识与技能全真模拟试卷 / 赵春杰主编. —北京: 人民军医出版社, 2012.4
ISBN 978-7-5091-5700-8

I. ①药… II. ①赵… III. ①药理学—药剂人员—资格考试—习题集 IV. ①R9—44

中国版本图书馆 CIP 数据核字 (2012) 第 070533 号

策划编辑: 于晓红 丁 震 文字编辑: 于晓红 责任审读: 王三荣

出版人: 石 虹

出版发行: 人民军医出版社 经销: 新华书店

通信地址: 北京市 100036 信箱 188 分箱 邮编: 100036

质量反馈电话: (010)51927278

邮购电话: (010)51927252

策划编辑电话: (010)51927300—8062

网址: www.pmmp.com.cn

印、装: 京南印刷厂

开本: 787mm×1092mm 1/16

印张: 4.75 字数: 98 千字

版、印次: 2012 年 4 月第 1 版第 1 次印刷

印数: 0001—4000

定价: 22.00 元

版权所有 侵权必究

购买本社图书, 凡有缺、倒、脱页者, 本社负责调换

国家执业药师资格考试（含部队）推荐辅导用书

编审委员会名单

主 编 赵春杰

编 委 石 凯 贾健辉 范晓文 刘 铮 宋少江

杨 悦 贾 娴 袁久志 朱晓明 周 蓓

赵春杰

《药学综合知识与技能》分册编委名单

主 编 刘 铮

副主编 赵 剑

编 委 王立辉 王 芳 李春丽 刘 铮 赵明沂

赵 剑 谢松强 惠福海

前 言

1994年3月15日我国开始实施执业药师资格制度。执业药师资格考试属于职业准入性考试，经考试并成绩合格者，国家发给执业药师资格证书，表明具备执业药师的学识、技术和能力。本资格在全国范围内有效。

沈阳药科大学从1996年起开办执业药师资格考试考前培训，积累了丰富的考前培训经验。对考试内容、考试要求、考题特点等具有很好的把握和了解，考生通过培训极大地提高了考试一次通过率。

为了帮助广大参加执业药师资格考试的人员准确、全面地理解和掌握应试内容，顺利通过考试，沈阳药科大学在国内率先组织编写了执业药师资格考试考前辅导丛书和全真模拟试卷：①药事管理与法规（药学、中药学共用）；②药专业知识（一）；③药专业知识（二）；④药综合知识与技能；⑤中药专业知识（一）；⑥中药专业知识（二）；⑦中药学综合知识与技能。

考前辅导丛书紧扣最新版执业药师考试大纲和国家食品药品监督管理局执业药师资格认证中心编写的《应试指南》，提炼考试要点，对教材内容予以高度的概括、浓缩，对重要知识点详细讲解，对难点、疑点辅以分析性的说明文字。指导考生抓住重点，帮助考生减少复习盲目性。在章节辅导的基础上，辅之章后练习题，帮助考生掌握考点，加深记忆。书后附上1套全真模拟试卷，帮助考生熟悉考试题型，了解考试过程。

全真模拟试卷系列是“考前辅导丛书”的配套练习卷，每个部分由5套卷组成，题型、题量及知识点的分配比例与真实考试相似，系统练习了大纲考点，对需要掌握的重点知识和关键考点起到增进记忆，熟练解答的作用，是考前冲刺的重要用书。

全书内容丰富，重点突出，能帮助考生更好地理解、掌握、记忆教材内容。使应试者在有限的时间内，有的放矢，抓住重点，明确要点和考点。

希望本套系列用书能为目前执业药师应试者复习节省时间，提高考试通过率。

编 者

药学综合知识与技能

全真模拟试卷一



人民军医出版社

PEOPLE'S MILITARY MEDICAL PRESS

北京

一、A 型题（最佳选择题）共 40 题。每题 1 分。每题的备选答案中只有一个最佳答案。

1. 药学服务的宗旨是
 - A. 提高用药的安全性和有效性
 - B. 提高公众的健康意识
 - C. 提高患者的生活水平
 - D. 向公众提供优质的药学服务
 - E. 改善患者健康状况
2. 根据体重计算婴幼儿的剂量时应
 - A. 可适当调整
 - B. 选用剂量的上限
 - C. 应减少用量
 - D. 不可调整
 - E. 选用剂量的下限
3. 下面关于药学服务的主要实施内容的描述，错误的是
 - A. 既为患者个人服务，又为整个社会的国民健康教育服务
 - B. 把医疗、药学、护理有机地结合在一起，让医师、药师、护士齐心协力，共同承担医疗责任
 - C. 指导医护人员制定和实施药物治疗方案
 - D. 定期对药物的使用和管理进行科学评估
 - E. 指导、帮助患者合理地使用药物
4. 月经前、妊娠、分娩、哺乳期妇女白细胞有可能
 - A. 增多
 - B. 减少
 - C. 不稳定
 - D. 前期减少后期增多
 - E. 前期增多后期减少
5. 重症肝病使尿淀粉酶
 - A. 增高
 - B. 减低
 - C. 不变
 - D. 前期增高后期减低
 - E. 前期减低后期增高
6. 紧张性头痛推荐应用的处方药是
 - A. 谷维素
 - B. 苯妥英钠
 - C. 布洛芬
 - D. 地西洋片
 - E. 舒马曲坦
7. 下列抗蠕虫药物适用于多种线虫的混合感染的是
 - A. 阿苯达唑
 - B. 噻苯达唑
 - C. 甲苯达唑
 - D. 枸橼酸哌嗪
 - E. 噻嘧啶
8. 与噻嘧啶有拮抗作用，不能合用的是
 - A. 阿苯达唑
 - B. 噻苯达唑
 - C. 甲苯达唑
 - D. 枸橼酸哌嗪
 - E. 伊维菌素
9. 妊娠高血压须积极降压，以防中风和子痫。常用于紧急降压的药物有
 - A. 氢氯噻嗪
 - B. 硝苯地平
 - C. 卡托普利
 - D. 氯沙坦
 - E. 螺内酯
10. 在间歇期痛风慢性发作，尿酸高或者排酸药无效时可使用的药物为
 - A. 秋水仙碱
 - B. 苯溴马隆

- C. 别嘌醇
D. 布洛芬
E. 泼尼松
11. 应用 α -葡萄糖苷酶抑制剂时注意事项错误的是
- A. 服用后常致胀气，可缓慢增加剂量和控制饮食减轻
B. 与胰岛素或磺脲类药物联合应用，可增加发生低血糖的危险
C. 餐后服用可减少胃肠道刺激
D. 非磺酰脲类胰岛素促泌剂与 α -葡萄糖苷酶抑制剂合用易出现低血糖现象
E. 如出现低血糖时，宜适当减剂量
12. 关于胃和十二指肠溃疡的主要区别描述正确的是
- A. 胃溃疡选择用药为减弱攻击因子药和抑酸药
B. 十二指肠溃疡疼痛发生时间通常在餐后 0.5~1h
C. 胃溃疡压痛点在中线偏右
D. 胃溃疡发病概率较低，为十二指肠溃疡的 1/3
E. 十二指肠溃疡胃酸分泌升高或正常
13. 关于治疗骨质疏松药的合理应用的描述错误的是
- A. 对骨质疏松症的治疗应重在预防，比发生后再进行治疗的意义更大
B. 提倡联合用药，尤其是两种骨吸收抑制药联合应用
C. HRT 应用利弊相依，应缜密权衡
D. 影响骨代谢的营养素除钙制剂和维生素 D 外，尚有其他微量元素、维生素、蛋白质、脂肪、糖，宜注意综合平衡
E. 雌激素受体调节剂对绝经期超过 2 年以上的妇女方可应用
14. 艾滋病发病的关键是
- A. 抑制性 T 淋巴细胞 (T_3 细胞) 增加
B. B 淋巴细胞对抗原刺激的应答能力受损
C. 辅助性 T 淋巴细胞 (T_4 细胞) 受损
D. T_4/T_3 比例异常
E. 自发性分泌免疫球蛋白的 B 淋巴细胞数目增加
15. 老年人利尿降压药宜选用
- A. 利血平
B. 噻嗪类
C. 阿米洛利
D. 哌唑嗪
E. 呋达帕胺
16. 哺乳期妇女应慎用的药物是
- A. 华法林
B. 萘啶酸
C. 红霉素
D. 卡那霉素
E. 甲丙氨酯
17. 服用后可出现腹痛、呕吐、眩晕不良反应的药物是
- A. 金刚烷胺
B. 双嘧达莫
C. 右美沙芬
D. 东莨菪碱
E. 双氯芬酸
18. 中毒解救的首要步骤是
- A. 洗胃
B. 催吐
C. 加速药物排泄
D. 清除未吸收的毒物
E. 药物拮抗
19. 应该用玻璃瓶装、软木塞塞紧、蜡封，外加螺旋盖盖紧保管的药品是

- A. 银盐
B. 苦味酸
C. 乙醚
D. 克霉唑栓
E. 金属钾
20. 应贮于危险品库内，不得与其他药品同库贮存的药品是
A. 罗哌卡因
B. 爱伦多
C. 冰醋酸
D. 地高辛片
E. 氯硝西洋
21. 关于处方书写中的基本要求错误的是
A. 年龄必须写实足年龄
B. 麻醉药品处方应有病历记录
C. 一般情况下均要注明临床诊断
D. 中药饮片调剂、煎煮的特殊要求注明在药品左上方并加括号
E. 开具处方后的空白处应画一斜线，以示处方完毕
22. 处方中缩写含义不正确的有
A. 每日，qd
B. 每日4次，qid
C. 每4h，q4h
D. 隔日1次，qnd
E. 每晚，qn
23. 下列说法错误的是
A. 因开具处方所造成的医疗差错或事故，主要法律责任者是医师
B. 因调配处方所造成的医疗差错或事故，主要法律责任者是药师
C. 处方具有法律、技术和经济上的意义
D. 医师具有诊断权和开具处方权，无调配处方权
E. 药师具有审核、调配处方权
24. 不属于化学药与中成药配伍禁忌的是
A. 蛇胆川贝液与可待因
B. 止咳定喘膏与复方利血平片
C. 丹参注射液与多巴胺
D. 氨茶碱与小活络丹
E. 氢氧化铝与丹参片
25. 不能提高依从性的方法是
A. 改进药品包装
B. 简化治疗方案
C. 改善服务态度
D. 药品包装增加条形码
E. 加强用药指导
26. 中毒时可采用催吐处理方法的患者是
A. 昏迷状态病人
B. 患有严重心脏病的患者
C. 中毒引起抽搐，惊厥被控制之后的清醒病人
D. 孕妇患者
E. 患有食管静脉曲张的患者
27. 调查显示，在患者用药投诉中占比重最大的是
A. 药品质量
B. 药品数量
C. 药师的服务态度和质量
D. 用药后发生严重不良反应
E. 退药
28. 关于皮肤病外用剂型的选择，错误的说法是
A. 急性期局部有红肿、水疱、糜烂时，多选用糊剂和乳膏剂
B. 有渗液者，先用溶液剂湿敷，后用油剂
C. 皮损处于亚急性期时，可酌情选用糊剂、粉剂和洗剂

- D. 慢性期皮损增厚, 呈苔藓样变时, 多用软膏剂和乳膏剂
- E. 急性期局部有糜烂时, 用溶液剂湿敷可起到消炎作用
29. 下列药物中不宜合用的是
- A. 金银花与青霉素
- B. 黄连、黄柏与四环素
- C. 六神丸与普罗帕酮
- D. 黄芩、砂仁、木香、陈皮与地高辛
- E. 甘草与呋喃唑酮
30. 服用抗结核药异烟肼时, 不宜
- A. 吸烟
- B. 饮酒
- C. 喝茶
- D. 吃鱼
- E. 食醋
31. 促进铁剂吸收的是
- A. 胰酶
- B. 牛奶、蛋类
- C. 碳酸氢钠
- D. 维生素 C
- E. 磷酸盐
32. 下列说法错误的是
- A. 空腹服用抗蠕虫药可增强疗效
- B. 噻嘧啶与枸橼酸哌嗪合用可增强疗效
- C. 急性化脓性或弥漫性皮炎禁用抗蠕虫药
- D. 抗蠕虫药对妊娠及哺乳妇女不宜应用
- E. 2 岁以下儿童禁用抗蠕虫药
33. 关于脓疱疮用药注意事项, 错误的是
- A. 林可霉素与红霉素合用效果较好
- B. 如脓疱疮痂皮不厚, 可直接涂敷克林霉素软膏、复方新霉素软膏
- C. 妊娠期妇女禁用莫匹罗星软膏
- D. 对严重肾功能不全者, 禁用复方新霉素

软膏

- E. 杆菌肽软膏对肾功能不全者禁用
34. 结核病患者在使用异烟肼时
- A. 需要在用药前检查肝功能
- B. 需要在用药中检查肝功能
- C. 需要在用药后检查肝功能
- D. B 和 C
- E. A 和 B 和 C
35. 异丙嗪上市后开发的新适应证是
- A. 抗组胺
- B. 抗心律失常
- C. 抗偏头痛
- D. 抗帕金森病
- E. 强化麻醉
36. 关于药物经济学研究方法, 下列说法错误的是
- A. 最小成本法不能对不同疾病间进行比较
- B. 成本效果分析不能对医疗与非医疗项目进行比较
- C. 成本效益方法能对医疗与非医疗项目进行比较
- D. 成本效用方法不能对不同疾病间进行比较
- E. 成本效益方法能对不同疾病间进行比较
37. 关于滥用抗菌药物的危害, 下列说法错误的是
- A. 滥用抗菌药物的最大危害就是细菌对抗菌药物产生广泛而迅速的耐药性
- B. 细菌耐药性的产生和不断增加破坏生态环境
- C. 抗菌药物产生的不良反应大都具有积累性
- D. 抗菌药物产生的不良反应通常易被觉察
- E. 滥用抗菌药物会致药物性营养不良
38. 老年患者, 尤其是高龄患者使用主要自肾排出的抗菌药物时, 适宜的给药剂量为

- A. 正常治疗量的 3/4
- B. 正常治疗量的 3/4~2/3
- C. 正常治疗量的 2/3~1/2
- D. 正常治疗量的 1/2
- E. 正常治疗量

39. 《化学文摘》英文缩写是

- A. CPA
- B. IPA
- C. BA
- D. CA
- E. IM

40. 创可贴选购和使用注意事项中, 不包括

- A. 成品包装应有“无菌”字样
- B. 要有使用说明书
- C. 要有环氧乙烷残留量标识
- D. 切忌用手接触中间复合垫
- E. 应有“包装破损禁用”标识

二、B 型题(配伍选择题)共 80 题, 每题 0.5 分。每组若干题。每组题均对应同一组备选答案, 每题只有一个正确答案。每个备选答案可重复选用, 也可不选用。

[41~45]

- A. 氯丙嗪
- B. 呋塞米
- C. 西咪替丁
- D. 胰岛素
- E. 地西洋

- 41. 吸烟后使血药浓度和疗效均降低的药物是
- 42. 吸烟后延缓胃溃疡的愈合, 而加重出血的药物是
- 43. 吸烟后使平喘作用减退、维持时间缩短的药物是
- 44. 吸烟后易出现头晕、嗜睡、疲乏等不良反应的药物是

- 45. 吸烟后促使儿茶酚胺释放, 降低其吸收的药物是

[46~50]

白细胞分类计数中的参考范围

- A. 0.50~0.70 (50%~70%)
- B. 0.01~0.05 (1%~5%)
- C. 0~0.01 (0%~1%)
- D. 0.20~0.40 (20%~40%)
- E. 0.03~0.08 (3%~8%)

46. 中性粒细胞为

47. 淋巴细胞为

48. 单核细胞为

49. 嗜碱性粒细胞为

50. 嗜酸性粒细胞为

[51~55]

A. 小肠炎腹泻

B. 阿米巴痢疾

C. 婴儿消化不良

D. 霍乱

E. 细菌性痢疾

51. 暗红色果酱样便见于

52. 脓血便或黏液便见于

53. 米泔水样便见于

54. 黄绿色混有奶瓣便见于

55. 粪便呈稀薄水样且量多见于

[56~60]

药物与分类

A. 磺酰脲类

B. α -葡萄糖苷酶抑制剂

C. 二肽基肽酶-IV 抑制剂

D. 双胍类

E. 噻唑烷二酮

- 56. 格列本脲
- 57. 罗格列酮
- 58. 阿卡波糖
- 59. 二甲双胍
- 60. 西他列汀

[61~65]

COPD 与治疗方案

- A. 避免危险
- B. 接种流感疫苗, 按需使用短效支气管平滑肌舒张药
- C. 接种流感疫苗, 使用长效支气管平滑肌舒张药
- D. 接种流感疫苗, 使用长效支气管平滑肌舒张药, 如果反复加服糖皮质激素
- E. 使用抗生素, 使用长效支气管平滑肌舒张药, 如果反复可应用糖皮质激素, 慢性呼吸衰竭治疗加长期氧疗; 考虑外科手术

- 61. 0 期
- 62. I 期
- 63. II 期
- 64. III 期
- 65. IV 期

[66~69]

- A. 丙硫氧嘧啶
 - B. 维生素 A
 - C. 氯霉素
 - D. 维生素 D
 - E. 苯巴比妥
66. 妊娠后期孕妇使用剂量过大时, 可导致胎儿严重出血, 甚至死胎的是
67. 摄入过量导致新生儿血钙过高、智力障碍, 肾或肺小动脉狭窄及高血压的是
68. 分娩前应用可引起新生儿循环障碍和灰

婴综合征的是

69. 影响胎儿甲状腺功能, 导致死胎的是

[70~74]

- A. 《生物学文摘》
 - B. 《医学索引》
 - C. 《国际药学文摘》
 - D. 《梅氏药物副作用》
 - E. 《药品不良反应》
70. 是药品不良反应的国际百科全书
71. 覆盖了世界范围生物学领域 8 000 余种核心期刊, 广泛报道世界上近期出版的生物学图书
72. 是我国自己编写的第一部有关药品不良反应的重要参考工具书
73. 由美国医院药师协会编辑出版, 收集了全世界与药学有关的药学期刊 750 余种
74. 一部医学与卫生科学领域的文献检索工具

[75~80]

- A. 不宜饮酒
 - B. 不宜喝茶
 - C. 不宜喝咖啡
 - D. 不宜吸烟
 - E. 不宜食醋
75. 服用四环素、大环内酯类抗生素时不宜
76. 在使用甲硝唑、替硝唑、头孢曲松、头孢哌酮、氯丙嗪等期间
77. 应用氨基糖苷类抗生素时
78. 服用抗结核药利福平时
79. 应用阿司匹林时
80. 应用抗痛风药时

[81~82]

- A. 医用纱布
- B. 医用棉花
- C. 医用绷带

D. 医用橡皮膏

E. 创可贴

81. 启封后切忌用手接触中间复合垫的是

82. 使用时应考虑与创口隔离的是

[83~86]

A. 10~30℃

B. 2~10℃

C. 不超过 15℃

D. 不超过 20℃

E. 自然温度

83. 阴凉处是指

84. 冷处是指

85. 凉暗处是指

86. 室温是指

[87~88]

A. 2%~3%碳酸氢钠溶液

B. 20%碳酸氢钠溶液

C. 4%碳酸氢钠溶液

D. 5%碳酸氢钠溶液

E. 1%~5%碳酸氢钠溶液

87. 有机磷类杀虫农药中毒, 可选用的洗胃液是

88. 有机磷类杀虫农药中毒, 可用于清洗被污染的头皮和皮肤的是

[89~94]

关于老年人用药

A. 氯氮(利眠宁)

B. 阿托品

C. 噻嗪类利尿药

D. 可的松类药物

E. 吲达帕胺

89. 长期服用可以引起老年人出现抑郁等症

状的药物是

90. 老年人应尽量不用, 如必须用, 需加入钙剂及维生素 D 的是

91. 可使老年前列腺增生的病人抑制排尿括约肌而导致尿潴留的是

92. 不宜用于糖尿病和痛风病人的是

93. 可诱发或加重老年青光眼, 甚至可致盲的是

94. 老年人利尿降压宜选用

[95~99]

关于咳嗽的药物治疗

A. 右美沙芬

B. 可待因

C. 苯丙哌林

D. 喷托维林

E. 羧甲司坦

95. 剧咳宜首选的非处方药是

96. 夜间咳嗽宜选用

97. 适用于刺激性干咳或阵咳症状为主, 须整片吞服, 不可嚼碎的是

98. 对频繁、剧烈无痰干咳及刺激性咳嗽, 可考虑应用

99. 青光眼、肺部淤血的咳嗽患者、心功能不全者、妊娠及哺乳期妇女均应慎用的是

[100~104]

关于酒对药品疗效的影响

A. 地高辛

B. 苯乙双胍

C. 利血平

D. 呋喃唑酮

E. 茶碱缓释片

100. 服用期间饮酒, 可使血压急剧升高, 导致高血压脑病、心肌梗死的是

- 101. 饮酒可使其吸收明显减少的是
- 102. 饮酒可使药效的持续时间缩短的是
- 103. 服用期间饮酒, 可加重对中枢神经的抑制, 严重时抑制呼吸中枢而致死的是
- 104. 服用 1 周前后, 即使只饮用少量酒, 也会引起中毒的是

[105~109]

关于药物相互作用

- A. 作用相加或增加疗效
 - B. 保护药品免受破坏
 - C. 促进机体的利用
 - D. 延缓或降低抗药性
 - E. 增加毒性或药品不良反应
- 105. 青蒿素与乙胺嘧啶、磺胺多辛联合应用
 - 106. β 内酰胺酶抑制剂与 β 内酰胺类抗生素的联合制剂
 - 107. 氨基糖苷类抗生素与依他尼酸、呋塞米
 - 108. 磺胺甲唑 (SMZ) 与甲氧苄啶 (TMP) 联用
 - 109. 苄丝肼或卡比多巴与左旋多巴合用

[110~114]

关于药物相互作用

- A. 发生拮抗作用
 - B. 发生敏感化作用
 - C. 属于体外配伍禁忌
 - D. 减少药品不良反应
 - E. 增加毒性或药品不良反应
- 110. 肝素钙与阿司匹林合用可
 - 111. 甲苯磺丁脲与氢氯噻嗪类药合用可
 - 112. 纳洛酮、纳曲酮与阿片类药合用可
 - 113. 氢溴酸山莨菪碱与盐酸哌替啶伍用可
 - 114. 甲氧氯普胺与吩噻嗪类抗精神病药合用可

[115~120]

关于兴奋药的危害

- A. 普萘洛尔
 - B. 可卡因
 - C. 呋塞米
 - D. 苯丙酸诺龙
 - E. 红细胞生成素
- 115. 会出现即使停药也不可逆转的男性化症状的是
 - 116. 用量大时会出现中毒症状, 严重时因呼吸麻痹而死亡的是
 - 117. 不论男女, 均可引起肝癌、肾癌等疾患的是
 - 118. 若长期使用后突然停药, 则会引发心动过速、心肌梗死, 乃至突然死亡的是
 - 119. 易造成人体严重脱水、肾衰竭的是
 - 120. 可导致肝功能和心脏功能衰竭, 并将引起糖尿病的是

三、X 型题 (多项选择题) 共 20 题。每题 1 分。每题的备选答案中有 2 个或 2 个以上正确答案。少选或多选均不得分。

- 121. 关于对药师与患者之间的良好沟通的表述正确的是
 - A. 是监测药物疗效的基础
 - B. 是建立和保持良好药患关系的基础
 - C. 可提高公众对药师的认知度
 - D. 可解决患者在药物治疗过程中的问题
 - E. 药师从中可获得患者的信息、问题
- 122. 关于气雾剂的使用注意事项, 正确的是
 - A. 使用前尽量将痰液咳出, 口腔内的食物咽下
 - B. 用前将气雾剂摇匀
 - C. 掀压气雾剂阀门之前, 将双唇紧贴近喷嘴, 头稍微后倾, 缓缓呼气尽量让肺部

- 的气体排尽
- D. 深呼吸的同时掀压气雾剂阀门, 使舌头向下, 并准确掌握掀压次数
- E. 屏住呼吸 5~10s, 后用鼻子呼吸
123. 关于处方书写中所使用药品名称的要求, 正确的是
- A. 卫生部公布的药品习惯名称
- B. 经注册的药品的商品名
- C. 经药品监督管理部门批准并公布的药品通用名称
- D. 新活性化合物的专利药品名称
- E. 复方制剂药品名称
124. 关于粪便色泽正确的有
- A. 肉食者粪便为黑褐色
- B. 绿叶菜食者粪便为黑色
- C. 食用巧克力、咖啡者粪便为酱色
- D. 食用西红柿、西瓜者粪便为红色
- E. 食用黑芝麻者粪便为无光泽的黑色
125. 可能产生中性粒细胞增多的疾病有
- A. 急性、化脓性感染
- B. 尿毒症、糖尿病酮症酸中毒
- C. 重金属或有机物中毒
- D. 手术后
- E. 恶性肿瘤
126. 使尿酸碱度降低的疾病有
- A. 代谢性或呼吸性酸中毒
- B. 饥饿状态
- C. 失钾性的代谢性碱中毒
- D. 严重腹泻
- E. 糖尿病酮症酸中毒
127. 尿肌酐病理性增加包括
- A. 内分泌与代谢系统疾病
- B. 进行性肌营养不良
- C. 碱中毒
- D. 肾衰竭
- E. 消耗性疾病
128. 关于粪外观叙述正确的为
- A. 正常人的粪便色泽为黄褐色, 婴儿为黄色, 均为柱状软便
- B. 粪便的颜色主要受粪胆素影响, 当摄入混合性食物时, 则成黄褐色
- C. 婴儿的粪便为黄色, 主要缘于婴儿的胆色素代谢功能尚未完全
- D. 粪便有臭味, 有少黏液但肉眼不可见
- E. 肉食者粪便为暗绿色
129. 下列能引起急性腹泻的疾病有
- A. 血吸虫病
- B. 肠型紫癜
- C. 出血性坏死性肠炎
- D. 阿米巴痢疾
- E. 肠道感染
130. 对轻、中度寻常型痤疮可选用何药外搽
- A. 0.1%阿达帕林凝胶
- B. 克林霉素磷酸酯凝胶
- C. 0.05%维 A 酸凝胶剂
- D. 0.025%~0.03%维 A 酸乳膏剂
- E. 0.05%~0.1%过氧化苯酰乳膏
131. 高血压合并糖尿病患者用药中正确的说法有
- A. 为避免对肾和心血管的损害常需联合用药
- B. 药物治疗首先考虑使用利尿药。当需要联合用药时, 也应当以其作为基础
- C. 利尿药、 β 受体阻滞药、CCB 可作为二级药物, 或者联合用药
- D. 对于反复低血糖发作的 1 型糖尿病患者, 应积极使用 β 受体阻滞药
- E. 老年糖尿病患者血压控制标准可适当放宽, 以避免血压骤降引起脏器供血不足

132. 磺酰脲类降糖药的合理应用与药学监护有

- A. 1 型糖尿病患者不可单独使用
- B. 急性严重感染、手术、创伤或糖尿病急性并发症一般禁用磺酰脲类药
- C. 老年人的用药剂量要密切监测血糖指标, 酌情调整
- D. 儿童和妊娠妇女推荐应用
- E. 肝、肾功能不全及对磺酰药过敏者禁用

133. 下列苯溴马隆的合理应用与监护点中描述正确的有

- A. 对急性痛风发作者不宜服用, 以防发生转移性痛风
- B. 用药期间如果痛风急性发作, 建议将所用剂量减半, 必要时服用秋水仙碱或者非甾体抗炎药
- C. 出现持续性腹泻, 应立即停药
- D. 阿司匹林宜与苯溴马隆联合服用
- E. 别嘌醇与苯溴马隆联合应用可抑制尿酸排泄

134. 艾滋病的基本治疗方法有

- A. 支持疗法
- B. 免疫调节药治疗
- C. 鸡尾酒疗法
- D. 使用单一治疗药物
- E. 高活性抗反转录酶病毒联合疗法

135. 小儿用药应注意的事项是

- A. 了解小儿不同发育时期的特点, 合理用药
- B. 严格掌握剂量, 注意间隔时间
- C. 根据小儿特点, 选好给药途径
- D. 小儿禁用的药物
- E. 小儿慎用的药物

136. 老年人容易患并发症, 主要有

- A. 肺炎
- B. 失水和电解质失调
- C. 血栓和静脉栓塞症
- D. 多脏器衰竭
- E. 出血倾向、压疮

137. 下面关于杀虫农药、灭鼠药中毒的表述错误的是

- A. 磷化铝中毒可用胆碱酯酶复活剂解救
- B. 氨基甲酸酯和杀虫脒中毒呕吐物及胃液无蒜臭味, 有机磷中毒有明显蒜臭味
- C. 磷化锌中毒者可用酒石酸锑钾(吐酒石)催吐
- D. 丁草胺中毒, 有发绀现象, 可用亚甲蓝作为特效解毒药
- E. 沙蚕毒素类口服中毒, 洗胃后可应用硫代硫酸钠导泻

138. 在保管药品的过程中, 影响药物稳定性的因素包括

- A. 日光
- B. 温度
- C. 湿度
- D. 时间
- E. 空气

139. 空气中影响药物稳定性的是

- A. 氮气
- B. 二氧化碳
- C. 氧气
- D. 氢气
- E. 臭氧

140. 下列关于选购和使用血压计、血糖分析仪的建议, 正确的是

- A. 水银血压计用后应保持竖直并关闭水银阀
- B. 电子血压计产品说明书上应有计量许可标志和药品监督管理部门颁发的产品注

- 册证
- C. 手持式家用血糖分析仪测试范围为 40~500mg/dl
- D. 血糖试条应注意按规定温度保存
- E. 在购买血糖试条时，要选择和自己的血糖仪相适应的试条