

# 继往开来

中国油画领军人物作品集

# 汪诚一卷

彭茂龙 主编 江西美术出版社

**CARRYING FORWARD AND  
FORGING AHEAD  
A COLLECTION OF CHINESE OIL  
PAINTING MASTER  
WANG CHENG YI**

# 继往开来

中国油画领军人物作品集

## 汪诚一卷

彭茂龙 主编 江西美术出版社

**CARRYING FORWARD AND  
FORGING AHEAD  
A COLLECTION OF CHINESE OIL  
PAINTING MASTER  
WANG CHENG YI**

本书由江西美术出版社出版。未经出版者书面许可，不得以任何方式抄袭、复制或节录本书的任何部分

本书法律顾问：江西中戈律师事务所

---

## 图书在版编目 (CIP) 数据

继往开来·中国油画领军人物作品集·汪诚一卷 /  
彭茂龙主编 —— 南昌：江西美术出版社，2011.6  
ISBN 978-7-5480-0242-0

I. ①继… II. ①汪… III. ①绘画—作品集—中国—现代②油画—作品集—中国—现代 IV. ①  
J221②J223

中国版本图书馆CIP数据核字(2010)第108629号

主 编：彭茂龙

副 主 编：殷光松 韦洪云

责任编辑：王大军 陈 东

责任校对：孟函昱

摄 影：靳 强

版 式：靳 强

制 图：靳 强 黄经科

设计制作：北京翰文天地文化传媒有限公司

---

## 继往开来·中国油画领军人物作品集·汪诚一卷

绘 者：汪诚一

出 版：江西美术出版社

发 行：江西美术出版社

地 址：南昌市子安路66号

网 址：[www.jxfinearts.com](http://www.jxfinearts.com)

经 销：全国新华书店

印 刷：北京翔利印刷有限公司

版 次：2011年7月第1版

印 次：2011年7月第1次印刷

开 本：889毫米×1194毫米 1/8

印 张：15

书 号：ISBN 978-7-5480-0242-0

定 价：280.00元



### 汪诚一 教授

1930年生于安徽歙县。擅长油画。1954年中央美术学院华东分院绘画系毕业，留校任教。1955年由学院推选考入中央美术学院油画训练班，在著名苏联画家马克西莫夫教授指导下研习油画。1981年筹建并负责浙江美术学院（现中国美院）油画系第二画室教学及系教研工作，任教授。现为中国美术家协会会员、中国美术学院教授、中国油画学会理事。

# 目录

## 图版

- |                     |        |
|---------------------|--------|
| 建筑工人                | 东方女子   |
| 灯光下的男人体             | 舒适的躺椅  |
| 信（局部）               | 暖风     |
| 信                   | 俯视下的女子 |
| 建设中的水电站             | 梦      |
| 宝石山后的雪              | 梦（局部）  |
| 村口的阳光               | 潮      |
| 国际歌                 | 潮（局部）  |
| 国际歌（局部）             | 白鸽     |
| 千古奇冤——为江南死国难者志哀（局部） | 白鸽之二   |
| 千古奇冤——为江南死国难者志哀     | 老灶台    |
| 爷孙俩                 | 树之一    |
| 三头牦牛                | 树之三    |
| 浪山节                 | 蕉林之二   |
| 晨牧                  | 寂静的小街  |
| 牧归                  | 谷雨     |
| 羊群                  | 山茶     |
| 集市上的藏民              | 澳门老街   |
| 春风又绿                | 澳门老街之二 |
| 春风又绿（局部）            | 澳门老街之三 |
| 花的旋律                | 澳门老街之五 |
| 女画家                 | 澳门老街之六 |
| 童年                  | 湾仔小街   |
| 渔火                  | 老屋     |
| 逆光下的白房子             | 初阳     |
| 花挂毯前的女人体            | 荒芜的菜地  |
| 艺术城窗外的墙             | 大山深处   |
| 小溪（局部）              | 早秋     |

## 文章

绿野  
蕉林之一  
窗前百合之四  
窗前百合之一  
窗前百合之六  
双色百合  
瓶中的玫瑰  
女人体坐姿  
困  
出浴  
花季  
闲着的女孩  
阳光女孩之一  
阳光女孩之二  
远去的小红船  
山东大嫂  
织  
带耳坠的女子  
丑角  
硬席列车上的妇女  
列车上  
童年  
列车上  
硬席车厢上的乘客  
寒冬腊月  
人体速写  
速写  
暖风（素材）

代序

洗练如生

——汪诚一油画艺术论谈

片言只语

艺术家年表

## 代序



建筑工人 纸 碳笔 39cm × 27cm

“在汪诚一的作品中，我不仅看到了现代主义的风格，也看到了他对现代主义深入的研究和思考，这对当代中国美术是十分重要的。汪诚一的艺术，以早期现代主义绘画精髓为基础，吸收了中国文人画的元素，形成了现在大写意及半抽象的画风。在这一点上，汪诚一的作品具有很明显的继承性和学术性。”

在中国当前的画坛上，汪诚一的作品是新颖的，有生气的，也是难能可贵的，我个人也十分喜爱。”

——摘自 靳尚谊 《序言》

“汪先生作画重色线，重挥写，在那后面蕴着的，是他的感情。……汪先生的内心常常充满了被感情淘洗之后趋于澄澈自照的清明，所以他的色线一方面总带着情，蕴着情；另一方面趋向于洗练。……物之纯洁出于洗，技之精熟出于练。汪先生经历了反反复复的洗练之后，他的艺术世界进入了一个更为单纯、更为悠蔓的境域。……汪先生几乎半个世纪的矢志努力，在他的晚年，正在把他自己带回其本身，带回那纯一而淡远的家园。……这个家园曰“写”：那些山壑村庄只在笔端处延伸伸展，在远方的地平线下，化作耕云播雨的地之灵窍，正吐纳着中国人因时因地、二十四节气的呼吸。这个家园曰“淡”：那清晨窗前的一花一卉，正发散着清新的绿影幽香，悄悄然给每日的生活带来一份悠蔓自得的梦一般的远望。这个家园曰“意”：那山水、那花卉、那人物都蕴着生命本己的一种快意，蕴着绘画自如自在之境的和乐，只要你看上一眼，就被感染，那一切就如水一般沁入心园，成为静观自守的家园的一部分。”

——摘自 许江 《流水今日，明月前身》

“《信》这幅作品是建立在火热激情的现实生活之上，建立在作者强烈的、视觉与心灵的真诚生活感受基础之上，他没有完全陷入生活情节的真实摹写与叙述，而是注重生活中诗意的抒发，研究形式美语言的作用，追求笔法的写意性，这幅作品体现了真正现实主义创作的精粹……难能可贵地在作品中隐约珍藏着写意抒情的中国审美因素。”

——摘自 闻立鹏 《画家汪诚一的油画探索之路》



灯光下的男人体 纸 碳笔 36.5cm × 26cm

“遵循汪诚一多年来不断变化的艺术创新之路，我们可以感到有一条十分清晰的逻辑发展轨迹，这就是统领他艺术风格的诗性绘画语言的建构。油画创作之于他已越来越成为一个抒发胸臆、铺陈想象力的过程。他在画面上所营构的和谐的色彩和委婉的笔致，已不仅仅是外部世界中的和谐和委婉，而更是精神和情感层面上的心象的真实。汪诚一的油画作品如一首首意蕴深远的抒情诗，这些抒情诗不是哀婉的慢板，也不是激情的快板，而是如歌的行板，传递出幽雅、恬淡、沉静、隽永的生命节律，如在空中轻轻回旋的歌声，缠绵于画面的物象之中，弥久不散。这是汪诚一用他独特的色彩关系、笔触铺陈、空间结构营建的诗的语言，从中幻化出独具魅力的诗的意蕴，呈现出富有诗歌内涵的审美意境，一个诗的世界。……正如黄宾虹所追求的蕴藉中国文化精神的“江山本如画，内美静中参”中的“内美”；也如康定斯基反复强调的“内在的音响”。这种“内美”和“内在的音响”所透出的具有强烈穿透力的诗意和抒情，构成了汪诚一油画艺术风格的基调。在不同时期他的图式发生着变化，但这种基调不仅始终如一没有变化而且越来越得到强烈的彰显。”

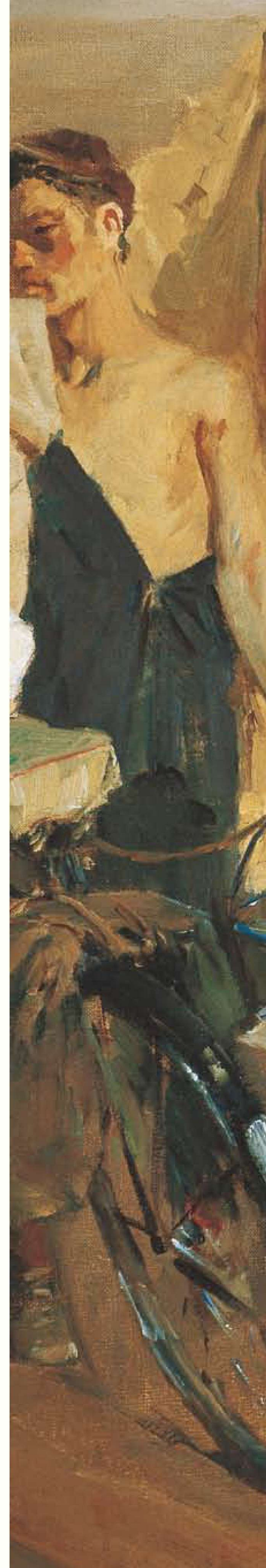
——摘自 龚云表 《如歌的行板》

作为“马训班”的优秀学员和那个时代苏派绘画的杰出代表，他的创作路径的改变既折射了时代审美文化特征的转换，也体现了他个人眼界、格调、胸襟与修为对他艺术面貌的深刻影响。他是从写实走向写意，从加法走向减法，但写意和简洁需要更加丰厚的人文素养与更加纯化的艺术语言。因此，汪诚一晚年的作品也更加具有中国油画的本土特征，那种淡定、洒脱和幽雅，也是洗尽铅华人书俱老寄至味于澹泊的中国文化境界的一种体现，可谓具有油画艺术语言特征的油画文人画。这是对世界油画史的开拓和贡献。

——摘自 尚辉 洗练如生——汪诚一油画艺术研讨会发言



信（局部）布面油画 143cm × 228cm 1957年







信 布面油画 143cm × 228cm 1957年





建设中的水电站 纸板油画 39cm × 54cm 1959年



宝石山后的雪 纸板油画 39cm × 52cm 1963年



村口的阳光 纸板油画 39cm × 51cm 1962年



国际歌 布面油画 150cm × 130cm 1979年



国际歌（局部） 布面油画 150cm×130cm 1979年

“……团结起来到明天，英特那雄耐尔。”这是周恩来总理在病危期间多次反复哼唱的歌词，那是1976年——灾难性的“文革”运动的最后一年，国家几乎已被这场史无前例的运动拖入绝境，作为总理，他愤慨、忧虑，却无力回天。这不是一般的歌声，我仿佛听到那凝重而缓慢的旋律，充溢着悲怆和无奈，让人揪心，让人震撼，它包含太多！我不知道周恩来这时在想什么，但我感到所有语言都无法表达他此时的心境，只有歌声，那远去的微弱歌声，汇聚了他一生的风风雨雨，把他带入一个理想的境界。