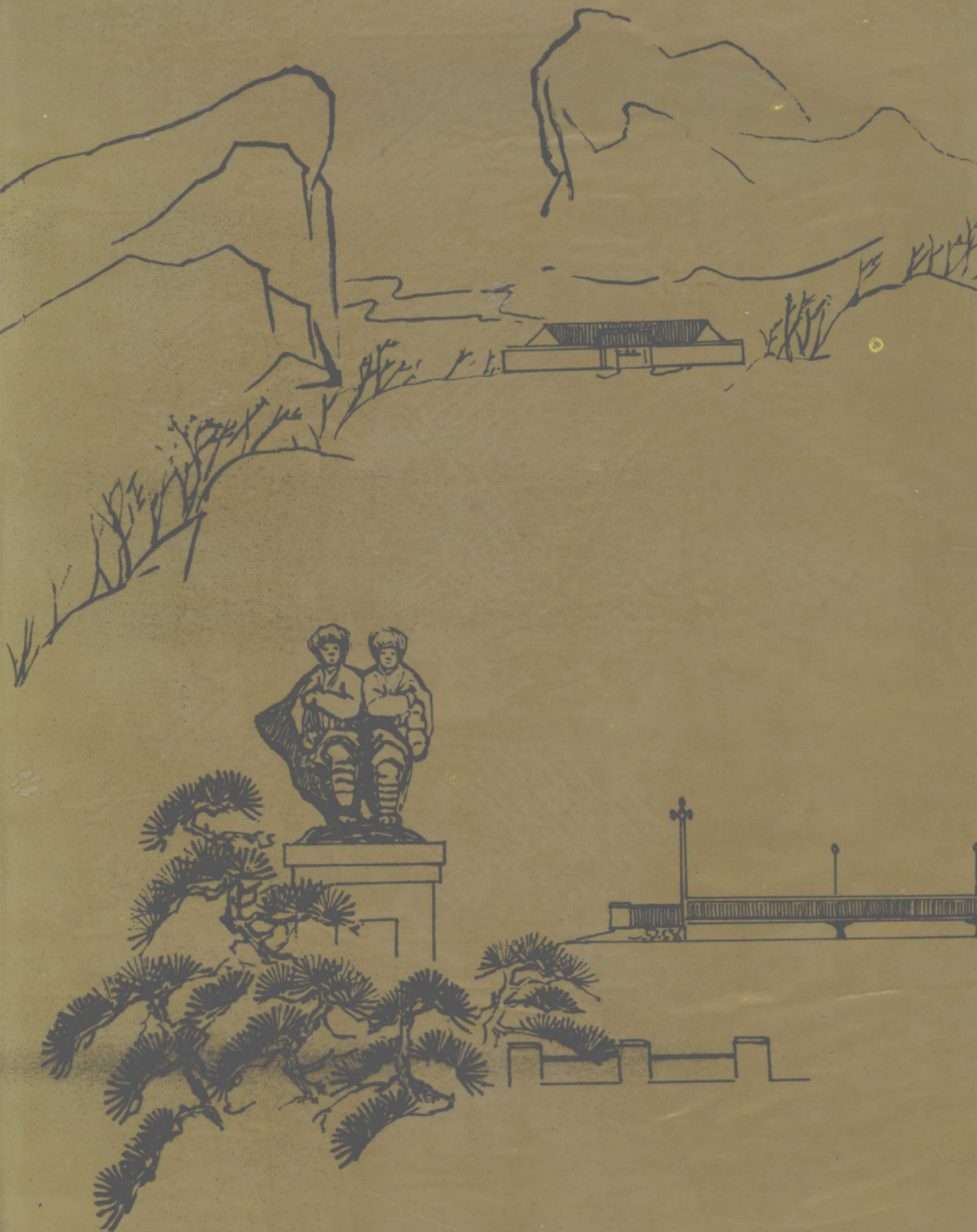


四平市志



吉林人民出版社



四平市志

(上)

四平市地方志编纂委员会

吉林人民出版社

《四平市志》编审人员

主 编 郭永德 李世学
责任主编 于清业
常务副主编 姚 春
副 主 编 古恩普 贾振铎 林文藩
编 辑 张文魁 赫植民 金 岩 刘 丹 龙海波
尹连元 余永赋 梁昌霖 高长青 赵德明
周幸春 伊士文
审 稿 高永昌

吉林省地方志编委会市、县志 审稿验收组人员名单

组 长 刘希林
副 组 长 刘凤仪 孙宝君 夏为民
成 员 (以姓氏笔划为序)
孔经纬 朱文翰 张玉清 陈利敏 唐雅芝
薛 虹

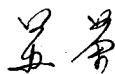
参加《四平市志》审稿人员名单

主 审 夏为民
副 主 审 朱文翰 薛 虹 张玉清 陈利敏 唐雅芝

修志的目的在于应用

——《四平市志》代序

中共中央候补委员
中共吉林省委常委
吉林省委秘书长



中华民族具有悠久的编史修志优良传统。浩如烟海的史志古籍是祖国文化宝库中的瑰宝，在世界闪烁着异彩，显示着伟大中华的灿烂文明。四平开埠较晚，90余年间尚无一部完整详备的地方史籍。如今，以邓小平同志建设有中国特色社会主义理论为指导的新编《四平市志》出版了，这确实是一件可喜可贺的大事！

古人云“十年磨一剑”，我们“十年磨一书”。二百余万字的《四平市志》是一项浩繁艰巨的文化建设工程。始于1982年，在1992年定稿。它宛如长跑接力赛，其间经历六任市委书记、七任市长、先后动员组织数百名干部参与这项科学事业。其成果引人注目，填补了四平历史研究的空白。

修志的目的在于应用。史志界阐述志书功能所概括的“存史、资治、教化”六字，实际上也是在说明志书的应用问题。如何将《四平市志》所载的翔实史料应用于当代，应用于社会，为四平市两个文明建设服务，这是四平市各级领导干部和各行各业的实际工作者所关注、研究并采取有效形式使之实现的课题。

《四平市志》分为49卷，从政治、经济、文化、教育、科技、军事、社会

等各个领域反映了四平历史概貌。它告诉读者：

四平从荒村变为城镇的过程曾经打上半殖民地半封建社会的烙印，曾经遭受帝国主义的铁蹄蹂躏、经济掠夺、政治压迫，人民苦不堪言。

四平是座英雄城市，她的人民同子弟兵并肩战斗，曾在四平城下四度鏖兵，打败了国民党反动派，谱写了解放战争史上的光辉篇章；

新中国成立以来，四平市各项社会主义建设事业取得巨大成就，特别是党的十一届三中全会以来其成就更为显赫。有目共睹，令人振奋。

地方志的体例是横分门类竖写历史。读罢《四平市志》再进行纵向比较，无疑会让读者信服“社会主义具有无比优越性”的科学论断。坚信只要有中国共产党这个领导核心，坚定不移地贯彻党的“一个中心，两个基本点”的基本路线，中国的社会主义事业一定更加兴旺发达。

《四平市志》以大量篇幅记载了四平有史以来的经济活动资料，揭示各行各业兴衰起伏，有因有果。从中不但可以看出四平经济史车轮的运行轨迹，且可作为研究探讨地方经济规律的客观依据。某一行业何以昌盛？何以衰落乃至消亡？事物发展自有其合乎自身特点的规律。善于思考者必能从志书中得到启迪，并且会重新认识新中国成立以来四平发展成为新兴工业城市过程中的经验与教训，成功与不足，优势与劣势。史学家倡导的“以史为鉴”，其意也在于此。

历史是人民群众创造的。《四平市志》采用以人系事或以事系人的笔法汇集了数以百计的先进人物。他们是无数群众的代表，既有反抗日本帝国主义的志士仁人和为解放四平而牺牲的烈士，又有在四平这块土地上开垦耕耘的先躯和在战争废墟上重建家园的模范，以及在社会主义革命和社会主义建设历程中不断涌现的代代新人。读后，令人自然

会想起镌刻在四平烈士纪念塔上的陶铸同志的名句：“成仁有志花应碧，杀敌留红土亦香”。同时，也自然会想到当年创业者的艰辛，从而珍惜今日幸福生活来之不易；并且激励自己在新的历史时期继往开来，创新业立新功，在改革开放的大潮中为建设四平，振兴四平有所奉献。

中国共产党十四次代表大会已经作出了重大战略决策，将进一步加快改革开放和现代化建设的步伐，提出了发展中国的一系列根本任务。十四大是中国式社会主义道路的又一座新的伟大的里程碑。让我们在十四大精神的指引下，在建立社会主义市场经济的过程中抓住机遇，争取时间，大干快上，见诸行动，力争使四平经济和社会各项事业的发展走在全省的前列。这是我的衷心祝愿！

在战争年代，我的兄长作为人民解放军的一名战士捐躯在四平战场，长眠于四平地下；在和平年代，我有幸在四平工作数年，受到英雄城革命光荣传统的熏陶。四平是我的第二故乡，对四平人民我始终怀着深厚的眷恋之情。读《四平市志》倍感亲切。这是一部凝聚着许多人心血的巨著，堪称为“地方百科全书”。我希望《四平市志》成为爱国主义、社会主义、集体主义教育的乡土教材；成为近现代史国情教育、市情教育的参考读物。

信笔抒怀，权以代序。

一九九三年五月

凡 例

一、本书共 49 卷,分载上下两册,各卷名称详见《卷目》。

二、本书目录分“总目”、“分目”两种,总目即《卷目》刊于卷首,分目为各卷目录插在书中各卷正文之前。

三、本书上限始自 1898 年,下限截至 1985 年。因四平开埠较晚,各行业兴起年代不同。故上限不求划一,下限力求一律。

四、本书记述地域范围以四平市区为主(即四平市直和铁东区、铁西区),不含市辖各县。1983 年 9 月地市党政体制改革前,文中出现的“四平市”、“全市”字样,也仅限于原四平市(今市区)范围,但《自然环境》、《军事》和《政事纪略》卷中的个别事件对地域范围稍有突破。

五、奉化(梨树)县原为四平街母县,故在本书《大事记》摘记全县大事若干条;其它各卷记述沿革时也与母县有所联系,直至 1937 年 12 月四平街与梨树县脱离隶属关系为止。

六、本书体例以史志总揽框架。各卷体裁不一,体例有异:《总述》为史体,夹叙夹议;《大事记》为编年与纪事本末结合体;《政事纪略》为纪事本末体;其他各卷以志体为主。横排竖写,设章、节、目、子目四个层次,辅以图、表、照片。

七、称谓:

1、地名称谓:四平原名四平街,俗称五站,1941 年改称四平市。简称平。行文记述时均按当时称谓。

2、区域称谓:①道东、道外,均泛指今铁东区城区;②道西、道里,均泛指今铁西区城区;③某些区域旧称,如“满铁附属地”之类,在记述历史事件时仍沿用之;④市区,指现今四平城区和郊区全域;⑤城区,不含郊区。书中行文有时用“市内”一词代替城区。

3、机关称谓:书中第一次出现时使用全称,之后用简称。例如:中国共产党四平市委员会,简称中共四平市委或市委。四平市人民代表大会常务委员会,简称人大常委会或市人大。其他机关、团体、民主党派均同

此处理。

4、会议称谓：按机关称谓办法处理。例如：中国人民政治协商会议四平市委员会七届七次全体委员会议，简称市政协七届七次全委会。

5、时间称谓：①东北沦陷时期，指1931年“九·一八”事变之日起，至1945年“九·三”抗日战争胜利止。建国前后，指中华人民共和国1949年10月1日成立前后。②四平解放前后，指1948年3月13日四平重获解放前后。

八、纪年：本书纪年分为两种形式，公元1911年以前用清朝年号纪年，括号加注公元纪年；1912年中华民国成立以后，一律改用公元纪年，一般不加注民国年份。在《附录》卷中另附《纪年对照表》。

九、对于卷与卷之间交叉记述的内容，采用主卷详记，他卷略记，此详彼略，彼略此详的办法处理。

十、作为附件置于有关章节之后的原始文稿基本上保持原貌。原件错别字、异体字未作改动，在其后〔V〕号内注明正字。但繁体字均改为简化汉字。原件款式稍作调整。个别原件的标点符号和题目为编者后加。

十一、本书注释、按语采用文中括号内注或章末、节末、页末注。注释字体一律用小五号楷体。

十二、《人物》卷中的《人物传记》、《人物事略》均以卒年为序，卒年不详者列于最后。生卒年月均用公历，收录人物不分本籍客籍，也不分在四平（辽北）工作时间的长短，主要根据传主对四平的历史发展是起推动作用抑或是起阻碍作用而决定取舍。坚持“生不立传，生可入志”的原则。本书采用以事系人或以人系事的笔法记载若干健在的人物，所记人物不受职业、性别和任职级别限制。

十三、四平曾为省级、地级机关驻地。本书只简记省、地级首脑机关，其直属部门的政务、业务活动史料未予收录。但与四平市联合举办的活动及文化、教育、体育等部门与四平市紧密相关的活动资料择其要者记述之。

十四、本书所列数据，解放后的一律采用四平市统计局公布的数字；统计局无数字者以主管单位提供的数字为依据。为存史起见，个别

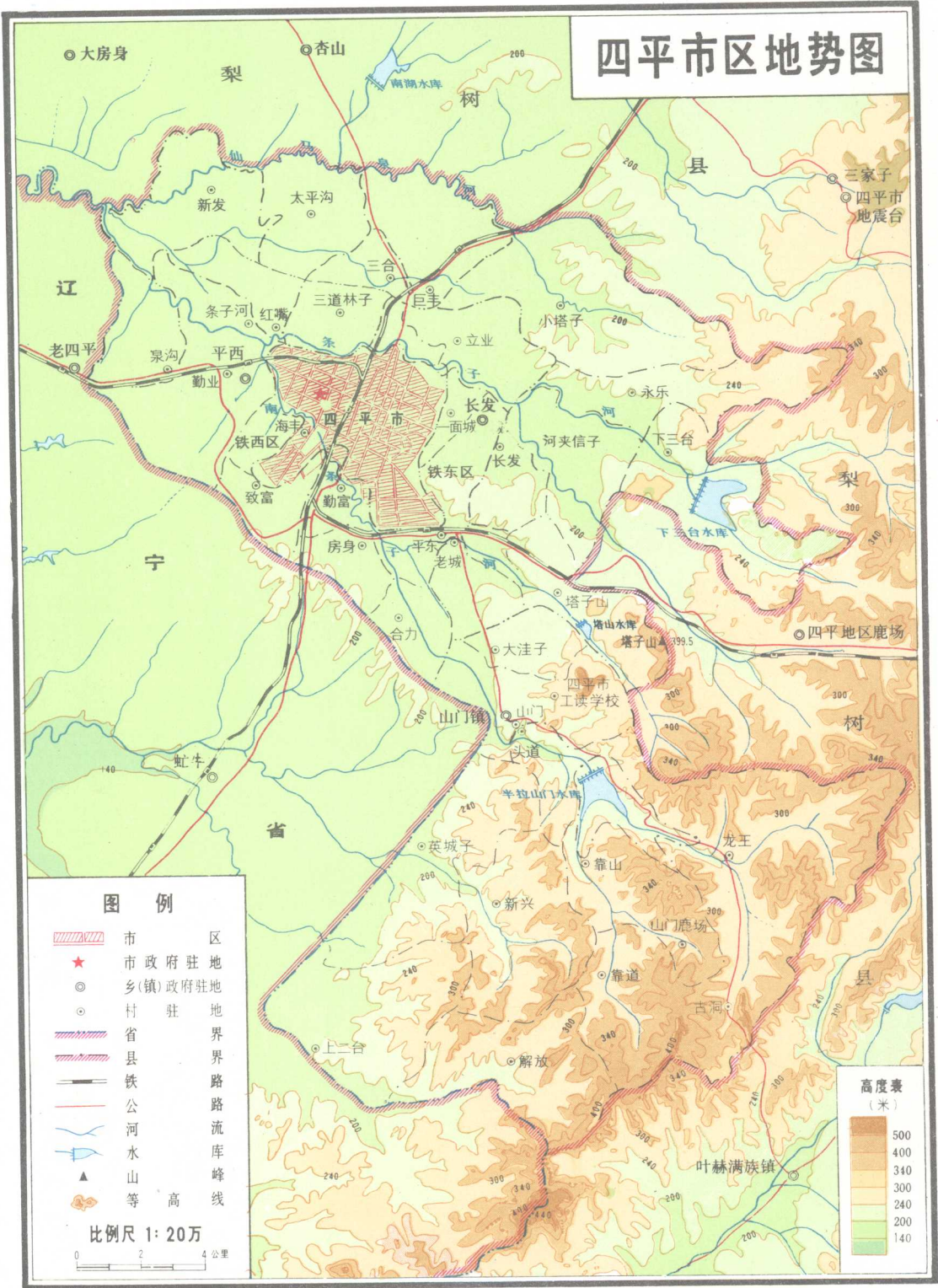
地方数说并存。

十五、表中空格写“不详”者系指数字(资料)无考。

十六、志书系编纂法,资料来源广泛,本书不一一注明出处。另在《附录》中列《四平市志》成书参考书目。

十七、本书语言文字为语体文,书面语言。数字书写按照1986年国家有关部门公布的《关于出版物上数字用法的试行规定》执行。

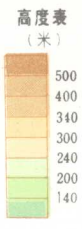
四平市区地势图



图例

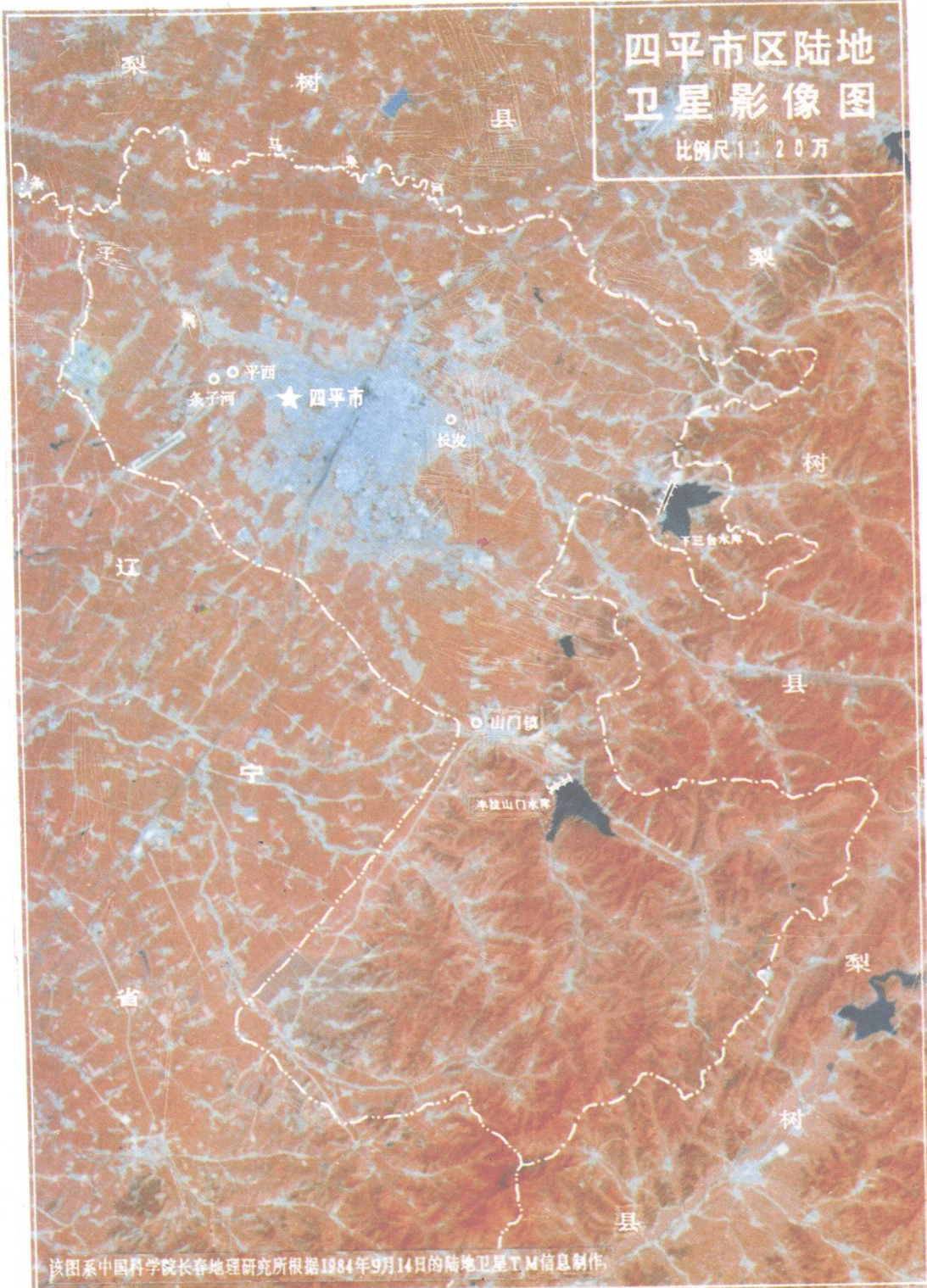
- 市区
- 市政府驻地
- 乡(镇)政府驻地
- 村庄
- 省界
- 县界
- 铁路
- 公路
- 河流
- 水库
- 山峰
- 等高线

比例尺 1:20万



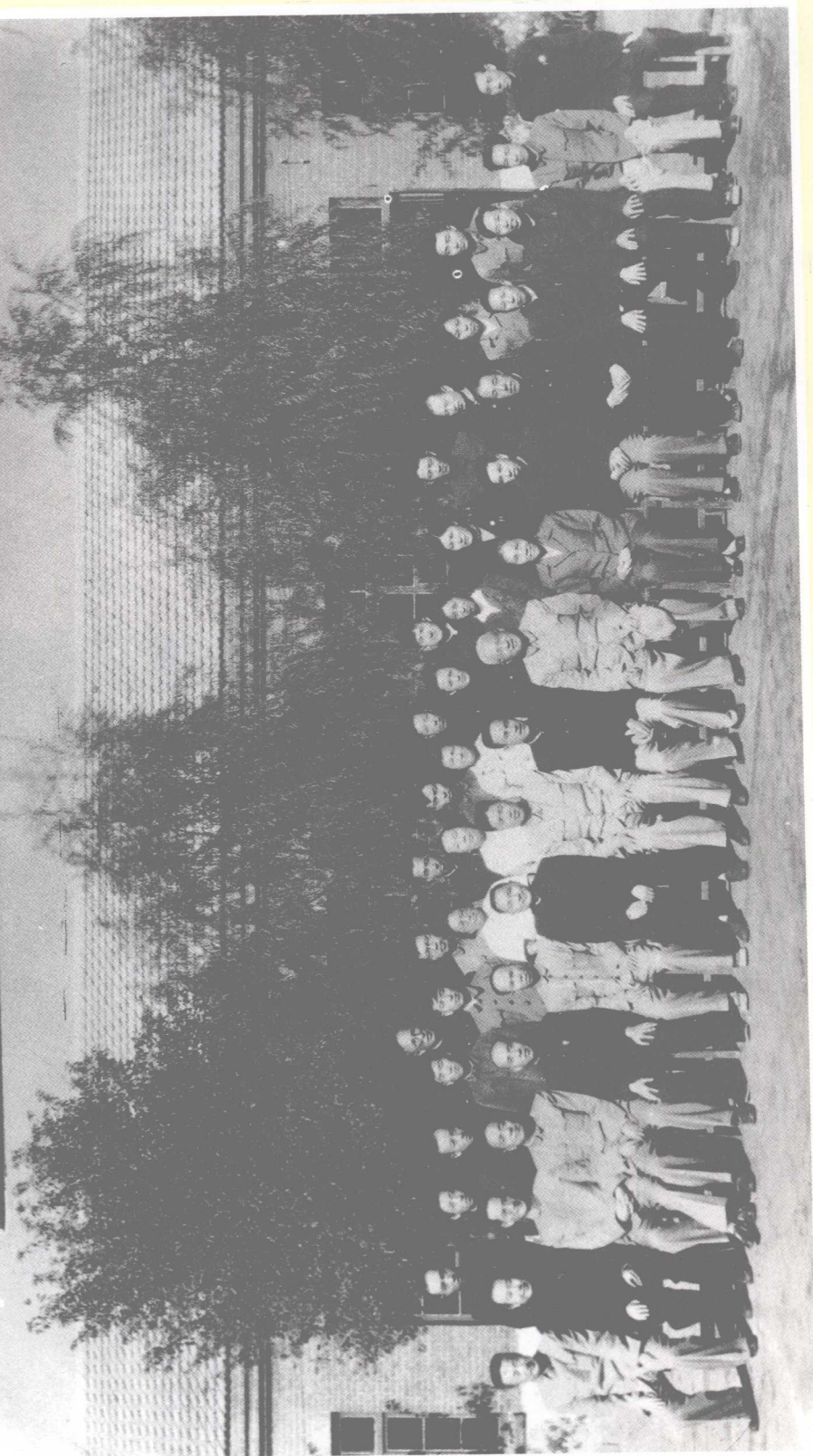
四平市区陆地 卫星影像图

比例尺 1:20万



该图系中国科学院长春地理研究所根据1984年9月14日的陆地卫星TM信息制作。

鄧小平等領導同志來四平視察工作留影 1958.9.23



1958年，中共中央總書記、國務院副總理鄧小平，中央書記處書記、國務院副總理李富春等中央領導同志在中共吉林省委第一書記吳德陪同下，來四平視察工作時留影。

□邓小平同志视察四平市六马路小学

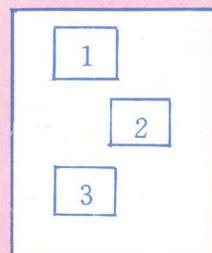


□邓小平同志视察四平市盲人铁工厂





1. 四平市委、市人大、市政协、市纪检委办公楼
2. 四平市人民政府办公楼
3. 四平市一届二次人代会会场





◁ 祭扫革命烈士墓



△ 革命烈士墓

▽ 四平市烈士纪念塔

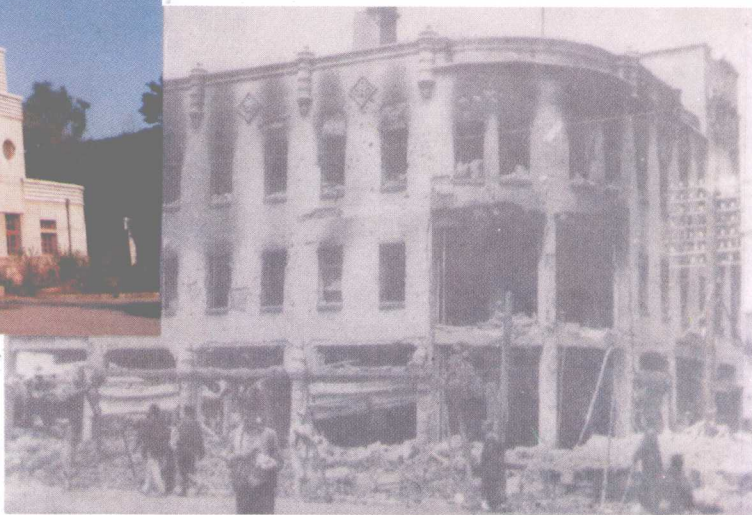


△ 四平战役遗物 —— 锦旗

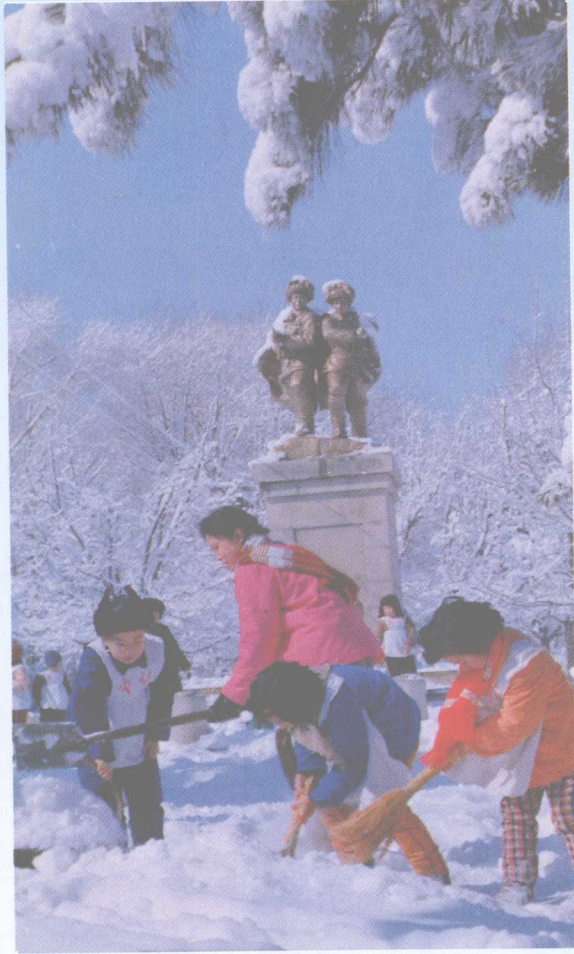
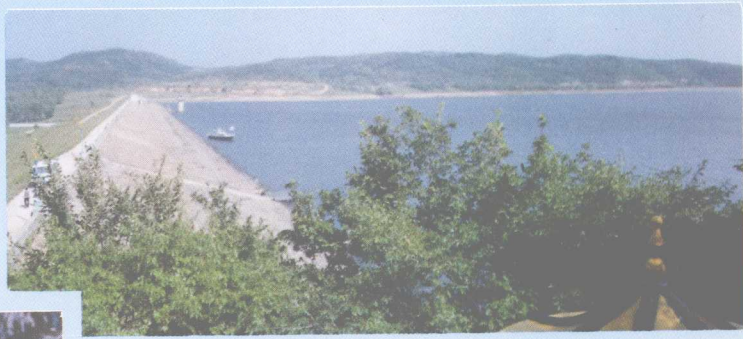


△ 四平战役遗址——气象台小楼

四平战役遗址——供电所大楼 ▷



山门水库 ▷



△ 烈士铜像(儿童公园)

▽ 长廊(山门风景区)



▽ 电动木马(儿童公园)



▽ 拱桥(南湖公园)

