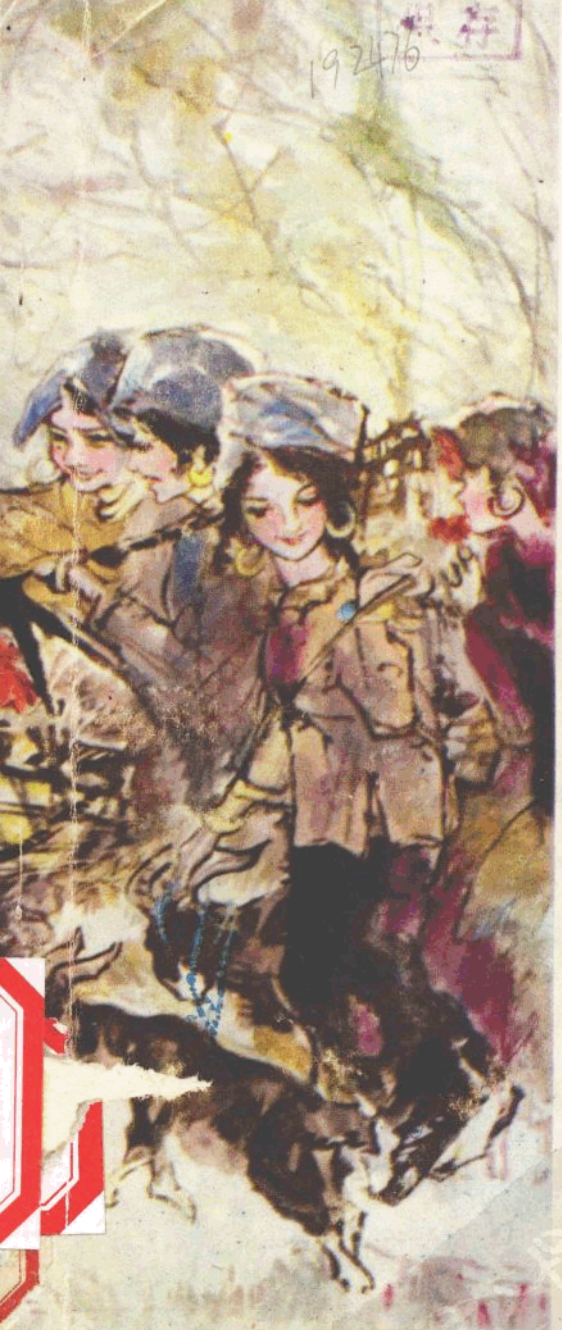


192476



# 利川土家族

简史



中共中央总书记胡耀邦同志观看我县民族工艺美术厂生产的工艺品



赵紫阳总理观看我县民族工艺美术厂生产的工艺品





国家民委副主任赵延年（前排右二）与利川县民族工作干部在一起



各级领导与参加首届湖北省少数民族传统体育运动的利川代表在一起。

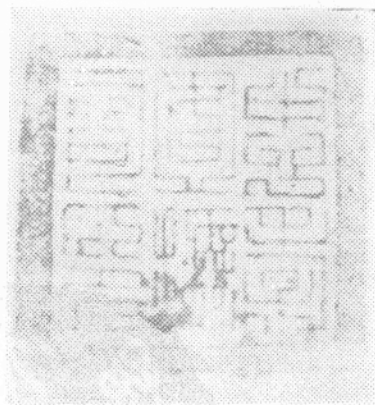
国家民委文化司司长贾春光（中排右三）、省民族宗教事务局副局长章孟林（中左一）、省体委副主任郑露玫（中左三）、州委书记朱纯轩（中左二）、州长李辉轩（中右二）



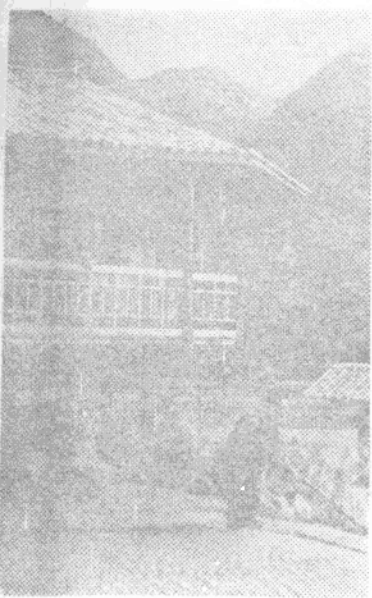
文艺工作者演唱《龙船调》



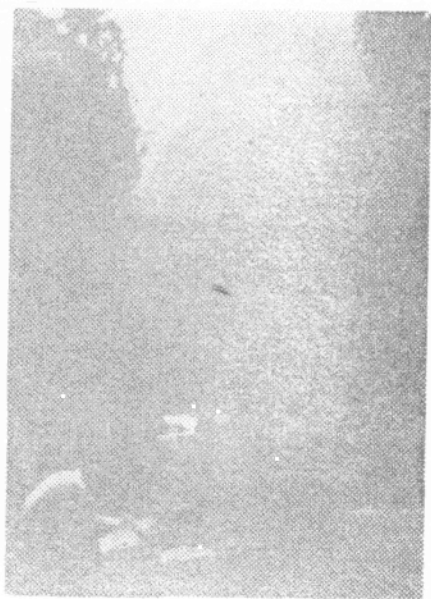
↑ 吹木叶



↑ 忠孝土司印（现存鄂西  
州博物馆）



↑ 土家吊脚楼

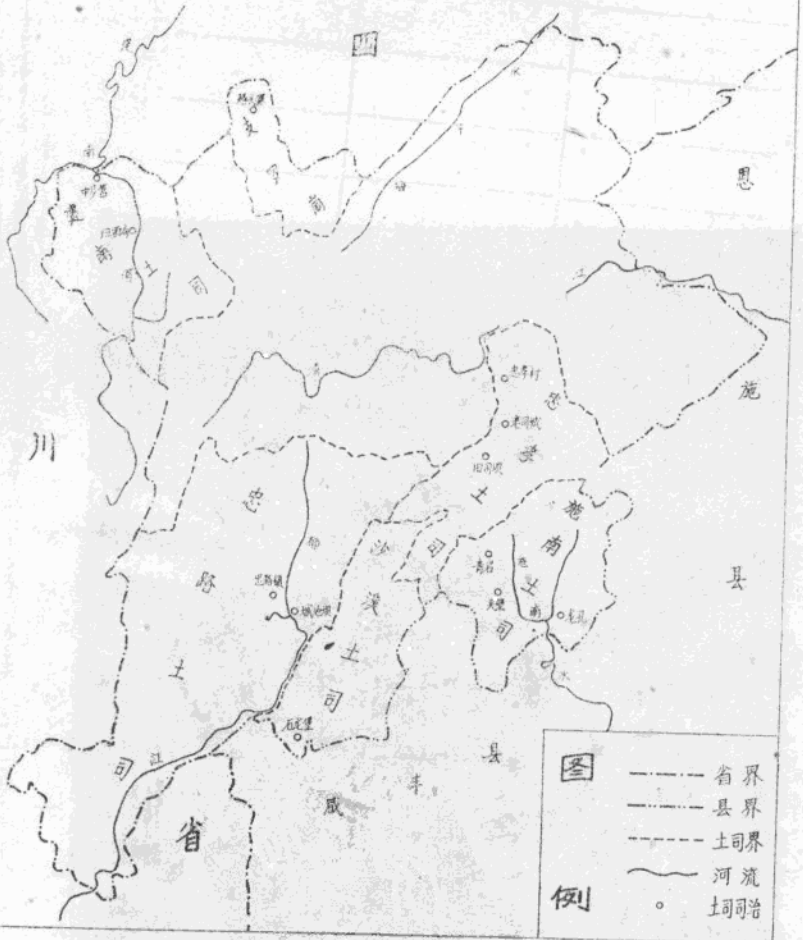


↑ 这是国家拨款重建的  
风雨桥——忠路龙桥

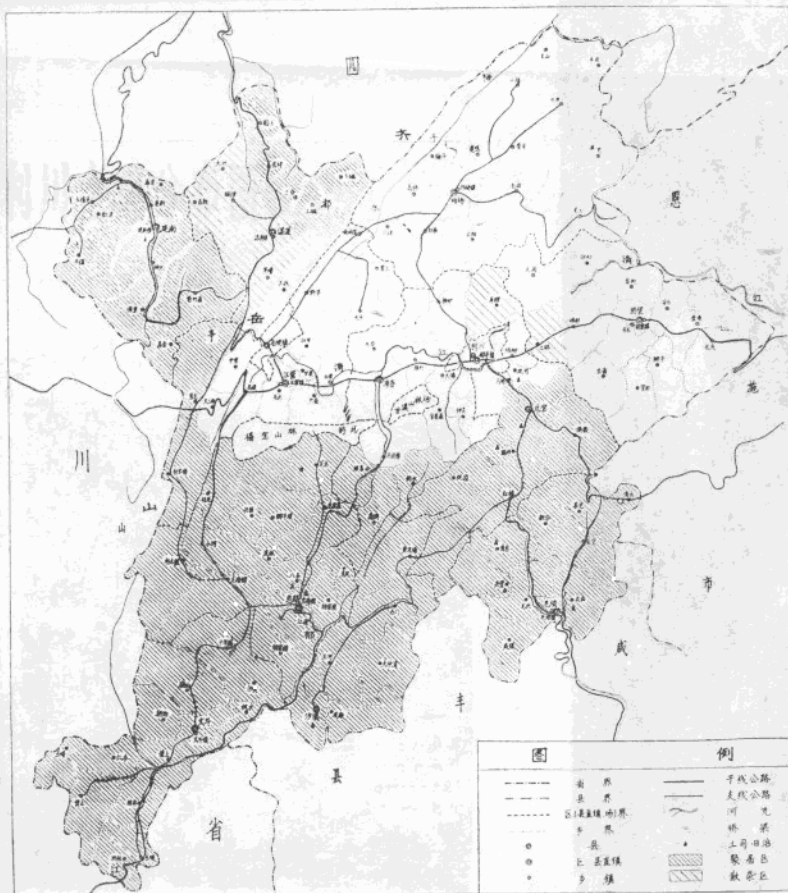
→  
党的民族政策好，  
土家生活日日甜



# 利川土司分布图



# 利川土家族分布图





# 目 录

序	(1)
概况	(3)
第一章 土家族族源及发展	(8)
第一节 土家族族源	(8)
一、古人类化石与巴人	(8)
二、巴人廩君与盐水女神	(8)
三、巴人的活动	(9)
第二节 利川是古巴国的腹地	(11)
一、有关都亭山的记载	(11)
二、古岩坑墓葬遗迹七孔子	(12)
三、巴人军乐器虎纽铎于	(13)
四、姓氏	(13)
第三节 土家族的发展	(14)
第二章 利川土司	(17)
第一节 土司制度	(17)
第二节 利川五土司及支罗峒	(19)
一、施南土司	(19)
二、忠路土司	(24)
三、忠孝土司	(26)
四、剑南土司	(29)
五、沙溪土司	(30)
六、支罗峒	(32)

第三章	历代斗争	(35)
第一节	反控制反压迫斗争	(35)
一、	反控制斗争	(35)
	反控制斗争形成的社会根源	(35)
(1)	施南、支罗等的结盟抗暴	(36)
(2)	二、反压迫反剥削斗争	(37)
(3)	传说中的反土司初夜权	(37)
(4)	谋道谭氏对石柱土司的叛附	(39)
(5)	反土司斗争	(40)
(6)	第二节 加入农民起义行列的斗争	(42)
(7)	一、李自成、张献忠的部将在利川	(42)
(8)	二、白莲教起义对利川的波及	(43)
(9)	第三节 自发的农民斗争	(45)
(10)	一、神兵运动	(45)
(11)	二、八德会的斗争	(48)
(12)	第四节 反洋教斗争	(48)
(13)	一、反洋教斗争的起因	(48)
(14)	二、教案始末	(49)
(15)	第五节 鄂西靖国军在利川	(51)
(16)	第六节 中国共产党领导下的革命斗争	(52)
(17)	一、土地革命战争时期	(52)
(18)	工农红军转战利川	(52)
(19)	军民情深	(55)
(20)	土家人在游击战争中	(57)
(21)	二、抗日战争时期	(60)
(22)	三、解放战争时期	(63)

第四章	历史人物	(87)
	一、巴蔓子	(87)
	二、詹邈	(88)
	三、覃大胜	(88)
	四、黄中	(89)
	五、黄楚昌	(71)
	六、牟文绶	(71)
	七、牟大寅	(73)
	八、覃进孝	(74)
	九、朱福隆	(76)
	十、牟鸿勋	(78)
	十一、周念民	(80)
	十二、牟来松	(83)
	十三、牟伦扬(司马军城)	(86)
	十四、肖瑞廷	(90)
第五章	文化艺术	(94)
	第一节 神话、传说与故事	(95)
	第二节 民歌与民乐	(101)
	一、民歌	(101)
	劳动号子	(101)
	山歌	(103)
	小调	(104)
	田歌	(107)
	灯调	(111)
	风俗歌	(112)
	儿歌	(115)

(73)	二、民乐	(116)
(74)	第三节 舞蹈	(118)
(80)	一、绕棺	(118)
(80)	二、肉连响	(120)
(80)	三、莲花闹	(120)
(11)	四、打土地	(121)
(12)	第四节 戏剧、曲艺与座唱	(122)
(12)	第五节 工艺美术	(124)
	第六章 传统体育	(128)
(35)	一、抵杠	(128)
(67)	二、扛抱滚与搭撑腰	(128)
(88)	三、五马棋与和尚棋	(128)
(88)	四、掰手劲	(128)
(109)	五、打毽	(128)
(109)	六、打珠儿	(129)
(109)	七、打叉	(130)
(109)	八、射箭	(130)
(109)	九、覃氏气功	(130)
(109)	十、板凳龙	(130)
	第七章 风俗习惯与信仰	(132)
(80)	第一节 族神信仰	(132)
(101)	一、白虎崇拜	(132)
(111)	二、崇拜祖先	(133)
(111)	三、敬奉土地	(133)
(111)	四、信端公	(134)

第二节 风俗习惯	(134)
一、服饰	(135)
二、居住	(137)
三、婚俗	(137)
四、丧葬	(139)
五、孩子出生的礼节	(140)
六、节庆	(141)
过赶年	(141)
迎紫姑	(141)
打土地会	(142)
牛王节	(142)
晒龙袍	(142)
烧黑神	(142)
七、禁忌	(143)

附录一 文物古迹	(146)
(一) 虎纽鐔于	(146)
(二) 蔓子墓	(146)
(三) 蛮王塚	(146)
(四) 七孔子	(146)
(五) 船头寨	(147)
(六) 状元坟	(147)
(七) 覃良斗之墓	(148)
(八) 螃蟹砚	(148)
(九) 吞口	(148)
(十) 石狮	(149)
(十一) 罚跪石	(149)
(十二) 苗坟	(149)

(144)	(十三) 黄天奇墓·····	(150)
(145)	(十四) 黄楚昌墓·····	(150)
(146)	(十五) 石火盆·····	(150)
(147)	(十六) 忠孝土司印·····	(151)
(148)	(十七) 汉庙碑·····	(151)
(149)	(十八) 忠谏温泉·····	(151)
(150)	(十九) 雾洞茶与白鹤井·····	(152)
(151)	(二十) 腾龙洞风景区·····	(153)
附录二	牟伦扬诗词和悼念牟伦扬的诗·····	(156)
(152)	一、长河颂·····	(156)
(153)	二、不要背弃了人民·····	(157)
(154)	三、给村长们·····	(158)
(155)	四、太行山的子弟兵·····	(159)
(156)	五、世界是我们的·····	(164)
(157)	六、用性命筑起城墙·····	(166)
(158)	七、我们的宣言·····	(167)
(159)	八、陶晶然挽牟伦扬·····	(168)
(160)	九、陈大远挽牟伦扬·····	(168)
(161)	十、步韵送军城·····	(169)
(162)	十一、祭军城·····	(169)
(163)	跋·····	(171)

# 序

居住在利川境内的土家族人，自称土家或本地人，人口二十四万余，与全县总人口的百分之三十五。

清江流域是古代巴人繁衍生息的地方，利川是清江东流万里之源头。盐阳女神的传说，蔓子墓位于都亭山的史实，以及建南河畔保存完好的“七孔子”等文物古迹，都从不同角度说明生活在这一带的土家人有着悠久的历史 and 灿烂的文化。

一九八三年十二月一日建立鄂西土家族苗族自治州，土家族历史翻开了崭新的一页。土家及各族人民深深感受到党的平等团结的民族政策的无限温暖，有着强烈的当家作主的自豪感，并决心赶上祖国前进的步伐。齐心协力，艰苦奋斗，把这块具有丰富资源的宝地建设成为幸福、富裕的山乡，以更新的面貌，自立于民族之林。一九八四年四月八日，胡耀邦总书记视察我县，在高高的红椿山上留下了永不磨灭的足迹；一九八六年四月二十五日赵紫阳总理又来到利川。金龟农户的石磨上留下了总理爱民的深情，利川各族人民永远不会忘记这两个幸福的日子，党中央亲切关怀对我们建设社会主义家乡给予了莫大的鼓舞和鞭策。

《利川土家族简史》问世，是我县民族研究工作的一大成就，是较为系统的记载利川土家族历史的第一本史书。故在我县民族史上有着十分重要的意义。虽在某些方面，尚待进一步探讨研究，尚待有关专家和读者批评指正。但它是一块基石，一定能为加强我县民族团结，促进现代化建设发挥积极作用，并对人们了解独具风格的土家民族文化有所裨益。我作为

土家族的一员对此尤感高兴、

祝愿利川土家族在党的英明领导下和各兄弟民族一道，奋力开创美好的未来，为本民族谱写出更加光辉灿烂的历史。

张洪伦

一九八六年七月十一日

二口人... 张洪伦... 一九八六年七月十一日... 土家族的一员对此尤感高兴、... 祝愿利川土家族在党的英明领导下和各兄弟民族一道，奋力开创美好的未来，为本民族谱写出更加光辉灿烂的历史。





## 概 况

利川位于湖北省西南边陲，是鄂西土家族苗族自治州之属县，地跨东经 $108^{\circ}21'$ 至 $109^{\circ}18'$ 。北纬 $29^{\circ}42'$ 至 $30^{\circ}39'$ ，东与恩施市连界，南于咸丰县接壤，西与四川省黔江、彭水、石柱、万县毗连，北与云阳、奉节为邻，面积4588.6平方公里。

利川远古时为廩君地，周时属巴国，秦时属黔中郡，汉时属南郡。三国时属吴国荆州建平郡，晋袭吴制，北朝北周置盐水县。唐时并盐水入清江县。宋时置都亭乡。元朝实行土司制度，至元二十五年（公元1289年）设施南、忠孝、忠路三土司。明时，改为施州卫，置都亭里，设施南、忠路、沙溪、建南、忠孝五土司。清雍正十三年（公元1735年）“改土归流”，设利川县，由忠孝、忠路、沙溪、建南四土司地和施南土司地一部分以及都亭里，上下支罗峒等地组成。因清江由西向东贯穿全境，乃有利之川，而名利川县。一九八三年十二月一日建立鄂西土家族苗族自治州，利川为其属县。

全县下辖11区2镇128乡。据第三次人口普查和民族成份普查，总人口680594人，有土家、苗、侗、汉族等民族分部各地，全县少数民族总人口311044人，占全县总人口45.7%，其中土家族240620人，占总人口的35.3%。苗族50345人，占总人口的7.4%。侗族和其他少数民族20079人。

全境地势起伏多变。在生产利用上可分为三个类型：第一，海拔1200米以上为高山区，占全县总面积的52.3%，适宜发展