

BLUE BOOK OF
NINGBO DEVELOPMENT

宁波发展蓝皮书

2016

主 编 何 伟

副主编 林崇建 姜建蓉 于立平

李建国 俞建文



ZHEJIANG UNIVERSITY PRESS

浙江大学出版社

图书在版编目(CIP)数据

宁波发展蓝皮书. 2016 / 何伟主编. —杭州: 浙江大学出版社, 2016. 1
ISBN 978-7-308-15441-3

I. ①宁… II. ①何… III. ①区域经济发展—白皮书—宁波市—2016 ②社会发展—白皮书—宁波市—2016
IV. ①F127.553

宁波发展蓝皮书(2016)

何 伟 主编

责任编辑 田 华

责任校对 杨利军

封面设计 周 灵

出版发行 浙江大学出版社

(杭州市天目山路 148 号 邮政编码 310007)

(网址: <http://www.zjupress.com>)

排 版 浙江时代出版服务有限公司

印 刷 杭州日报报业集团盛元印务有限公司

开 本 710mm×1000mm 1/16

印 张 24.75

字 数 430 千

版 印 次 2016 年 1 月第 1 版 2016 年 1 月第 1 次印刷

书 号 ISBN 978-7-308-15441-3

定 价 69.00 元

2016 宁波发展蓝皮书
BLUE BOOK OF NINGBO DEVELOPMENT

综 合 篇

2015年宁波经济发展总报告

章源升 戴娜

摘要:2015年,我市深入贯彻市委“双驱动、四治理”战略部署,扎实推进“经济社会转型发展三年行动计划”,以建设港口经济圈为重点,积极融入国家战略,各项工作成效明显,经济运行比较平稳,调整转型步伐加快,质量效益得到提升。2016年是“十三五”规划的开局之年,我市将积极落实党的十八届五中全会精神,围绕国家政策导向,立足自身特色和优势,继续深化重点领域改革,开展创新转型试点示范,推进经济增长动力转换,力争在生产能力上提质增效,在发展模式上推陈出新。

关键词:经济运行 转型升级 创新发展

一、经济运行基本情况

2015年以来,我市经济仍处于调整周期,主要受基数因素影响,全年经济高开后逐季回落,但总体上仍处于新常态的合理区间内。前三季度,全市实现地区生产总值5580.8亿元,同比增长7.1%,预计全年GDP有望增长7%左右;城镇居民人均可支配收入和农村常住居民人均可支配收入分别为37238元和21864元,同比增长8.8%和9.4%;实现财政总收入1633.4亿元,增长11.8%,其中一般公共预算收入823.1亿元,增长8.3%。居民消费价格同比增长101.6%。

(一) 产业发展总体稳定,服务业成第一大产业

1. 农业经济保持平稳

前三季度,实现第一产业增加值 194.1 亿元,增长 1.7%。受益于粮食扶持政策的实施,春粮播种面积增长 1.7%,总产量增长 7.8%,但受台风、暴雨等灾害性天气影响,早稻、秋粮播种面积出现下降;畜牧业生产仍呈下滑趋势;远洋渔业呈现较快增长,增幅为 148.7%。

2. 工业生产稳中趋缓,重点行业支撑作用明显

前三季度,实现工业增加值 2425.3 亿元,同比增长 4.1%;其中规模以上工业增加值 1845.8 亿元,增长 3.4%;前 8 个月规上工业增加值绝对量基本稳定在 200 亿以上,9 月当月有所回升,实现 224.1 亿元。分行业看,汽车、医药、有色金属等行业是主要动力,增加值增速分别为 36.7%、12.7% 和 10.4%,其中汽车制造业占全市规上工业增加值的比重提高到 12.5%,已接近石油加工和化学制品制造业的总和。工业产品产量总体平稳,266 种规上工业产品中,有 113 种产量同比增长,其中乙烯、丙烯、初级形态塑料、模具、光电子器件等增速均超过 10%。产销保持稳定,产销率为 96.8%。受原材料购进价格降幅持续大于工业产品出厂价格,以及上年同期基数较低等因素影响,企业效益仍然保持平稳较快增长,规上工业企业实现利润总额 523.1 亿元,同比增长 11.4%,其中主营业务收入利润率为 5.8%,同比提高 0.8 个百分点;亏损面为 21.8%,比上半年回落 2.5 个百分点。

3. 服务业增长相对较快,房地产、金融仍是主要支撑力量

前三季度,实现服务业增加值 2627.3 亿元,同比增长 10.6%,占 GDP 的比重达到 47.1%,已超过工业比重。(1) 房地产销售保持较快增长。受大学生购房补贴、购房税收减免等政策因素影响,商品房销售增势良好,库存去化速度较快,全市商品房累计成交面积 743.8 万平方米,同比增长 55.8%,其中商品住宅累计成交面积 594.8 万平方米,同比增长 55.3%;商品住宅库存有所回落,截至 9 月末,商品住宅存量面积 1242.9 万平方米,同比下降 6.6%,较年初减少 107.4 平方米;房价环比保持回升,9 月均价为 11978 元/平方米,同比下降 1.6%,环比上升 5%。(2) 金融业存贷指标有所回升。9 月末,金融机构本外币存款余额为 14775.6 亿元,增长 7%,增幅比上半年提高 3.3 个百分点。贷款余额为 14648.7 亿元,增长 10.3%,增幅比上半年提高 1.6 个百分点,高于全省 1.4 个百分点。(3) 商贸业稳中见缓。

全市实现限额以上商品销售额 9504.1 亿元,增长 6.7%,低于上半年 4.1 个百分点,其中批发业、零售业分别增长 7% 和 3.9%。(4)交通运输稳中有升。完成全社会货运量 30624.4 万吨,增长 4.4%。从货物周转量看,公路运输总周转量增长平稳,增长 9%,增速与上半年基本持平;主要受煤炭远洋运输量的大幅减少,以及 2014 年三季度基数较高两方面因素影响,水上运输总周转量增幅有所回落,增长 3.6%,增速比上半年回落 4.1 个百分点。集装箱运输保持稳定,海铁联运增长较快,宁波港实现集装箱吞吐量 1529.8 万标箱,增长 7.3%,其中完成海铁联运 12.5 万标箱,增长 33.2%。

2008 年以来 GDP 及二、三产累计增长趋势如图 1 所示。

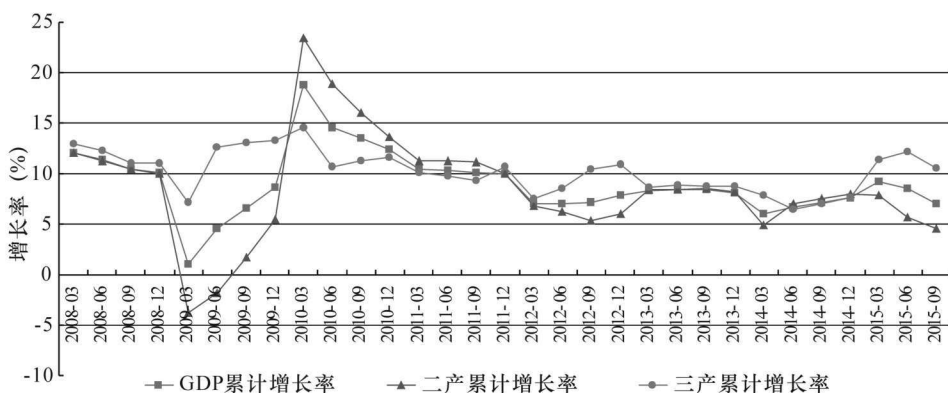


图 1 2008 年以来 GDP 及二、三产累计增长趋势

(二) 创新转型步伐加快, 新兴产业势头良好

1. 各类创新主体蓬勃发展, 创新意愿不断增强

全面落实“大众创业、万众创新”, 出台《关于培育发展众创空间促进大众创新创业的实施意见(试行)》。新注册企业数明显增加, 前三季度, 全市新设内资企业 2.9 万户, 新设个体工商户 5.7 万户; 创新主体蓬勃发展, 培育创新型初创企业 1174 家, 认定众创空间 13 家、创客服务中心 14 家, 新增“新三板”挂牌企业 31 家; 企业研发创新投资意愿增强, 根据 1009 家重点工业企业监测显示, 有 56.7% 的企业后续有加大研发创新投入打算。

2. 研发投入不断加大, 创新成果有所显现

前三季度, 规上企业科技活动经费支出总额 124.3 亿元, 同比增长 3.7%, 购置技术成果费用同比增长 121.1%; 授权专利数 30242 件, 其中发明专利 3649 件, 同比增长 90.3%。新产品产值实现较快增长, 增速为

15.9% ,新产品产值率 28.5% ,同比提高 4.2 个百分点。生产效率不断提高,规模以上工业企业全员劳动生产率为 13 万元/人,增长 6.9%。一批创新载体加快谋划建设,诺丁汉大学宁波新材料研究院、智能制造产业研究院正式签约落户,宁波海洋研究院和海上丝绸之路研究院等引进共建工作积极推进。

3. 新型业态快速发展

前三季度,限额以上贸易企业通过公共网络实现的零售额增长 84.5% ;跨境电商发展较好,保税区实现跨境电子商务贸易货物总值 13.9 亿元;甬商所铜、PTA、PVC、银等七类大宗商品共完成交易额 4376 亿元,增长 28.9% ,成交量增长 75.5% ;航交所完成交易额 37.7 亿元,增长 38.2% ;信息和软件业(36.3%)、租赁和商务服务业(19.3%)成为就业人数增长最快的行业。

(三)投资增速趋于平缓,居民消费保持稳定

1. 重点领域支撑作用明显

前三季度,全市完成固定资产投资 3363.5 亿元,增长 12.2%。分领域看,工业投资保持平稳增长,完成投资额 1032.2 亿元,增长 12.1% ;基础设施仍是拉动投资增长的主要支撑,完成投资额 923.1 亿元,增长 32.1%。重点工程进展良好,完成市级重点工程投资额 1040.1 亿元,为年度计划的 86.7% ,余姚陶家路江整治(二期)等 75 个项目开工建设,轨道交通 4 号线大卿桥站(1 号线一期配套项目)、铁路枢纽北环线、中金石化芳烃项目、湾头休闲商务区配套项目等 40 多个项目建成或基本建成,鄞东南沿山干河整治工程、老外滩延伸段建设项目、市第一医院改扩建工程等项目正在加紧实施。三年行动计划推进顺利,共计完成投资 1272.1 亿元,占年度计划的 78%。(2008 年以来固定资产投资累计增长趋势如图 2 所示。)

2. 居民消费保持平稳增长

前三季度,实现社会消费品零售总额 2330.7 亿元,增长 9.8% ,其中限额以上社会消费品零售总额 1153 亿元,增长 11.3%。分行业看,批发、餐饮、零售增长较快,增幅分别为 58.5%、9.5% 和 7% ,住宿业持续低迷,降幅为 5.9%。分商品类别来看,主要商品增速出现分化,生活必需品类、家居装潢类、通信器材类增长较快,增幅分别为 18.6%、41% 和 46.6% ,汽车类销售增速放缓,仅增长 1.7%。

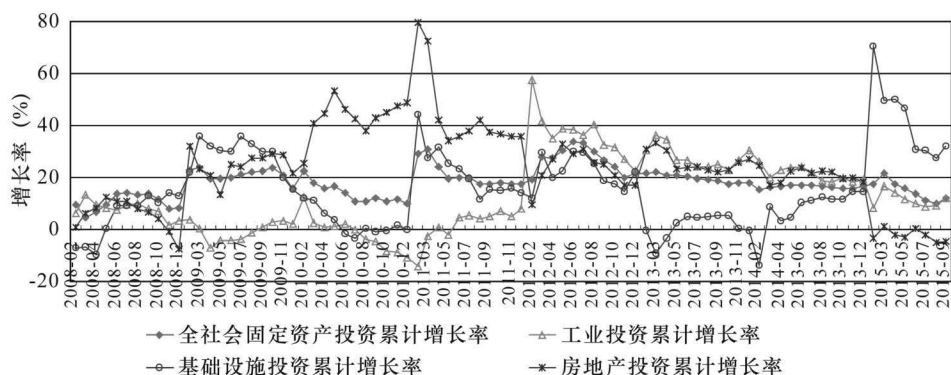


图2 2008年以来固定资产投资累计增长趋势

2012年以来限额以上社会消费品零售总额累计增长趋势如图3所示。

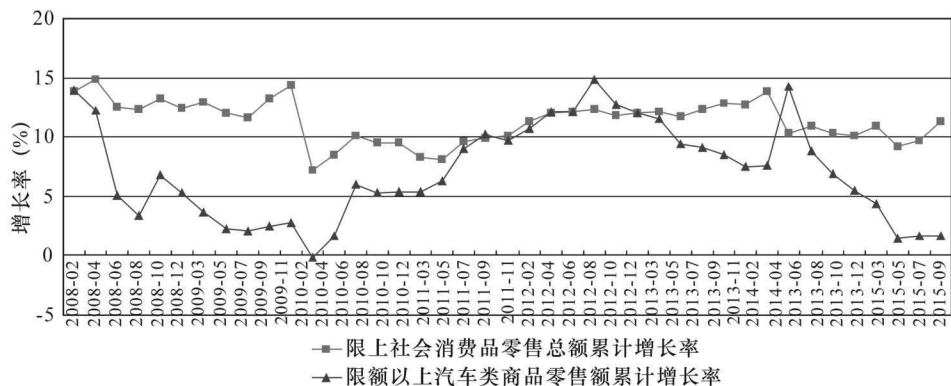


图3 2012年以来限额以上社会消费品零售总额累计增长趋势

(四)外贸进口降幅逐步收窄,开放合作稳步推进

1. 外贸形势缓中趋稳

前三季度,全市实现外贸进出口总额741.4亿美元,下降5.8%。其中进口总额215.6亿美元,下降9.7%,降幅较年初明显收窄。主要进口商品中,纸浆、纺织制品增长较快,增速分别为20.5%和18.7%,由于大量进口美国页岩气,液化石油气及其他烃类气进口量增长178.5%。完成出口总额525.8亿美元,下降4%。主要出口商品中,船舶、通断保护电路装置及零件、玩具保持增长,增速分别为11.7%、9.6%和8.1%。

2008 年以来外贸进出口总额累计增长趋势如图 4 所示。

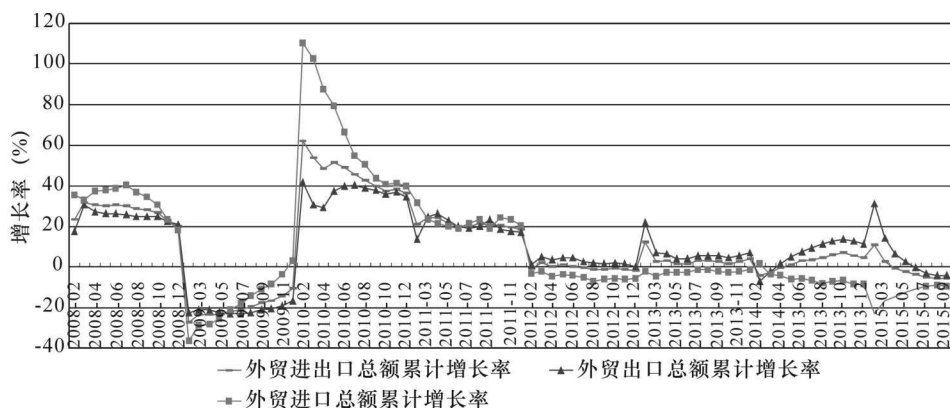


图 4 2008 年以来外贸进出口总额累计增长趋势

2. 企业“走出去”步伐稳健

前三季度,全市新批境外企业和机构 169 家,增长 0.6%;核准中方投资额 18.8 亿美元,增长 28.5%;实际中方投资额 8.2 亿美元,增长 31.2%;对外投资境外承包工程劳务合作营业额 15.2 亿美元,增长 12%。

3. 利用外资进展良好

前三季度,累计新批外商投资项目 300 个,投资总额 86.2 亿美元;合同利用外资 49.7 亿美元,增长 4.6%;实际利用外资 30.6 亿美元,增长 10.6%,其中,石油加工炼焦及核燃料加工业、交通运输设备制造业合计实际利用外资 11.5 亿美元,是上年同期的 21.8 倍;金融业实际利用外资 7586 万美元,同比增长 50.8%。

(五)重点改革进展顺利,改革成效得到显现

1. 加强政府自身改革

启动新一轮政府职能转变和机构改革,制定印发《宁波市人民政府职能转变和机构改革方案》,市政府工作机构由 44 个精简至 40 个。制定出台《关于深化行政执法体制改革推进综合行政执法的实施方案》,初步明确行政执法事项。印发《宁波市市级财政专项资金管理暂行办法》,将财政专项资金统一纳入部门预算管理,预决算公开范围和内容进一步扩大,税收征管改革加快推进。

2. 金融创新力度不断加大

试点示范有序推进,启动保险创新综合示范区建设,制定出台《关于建

设保险创新综合示范区的实施意见》，东海航运保险股份有限公司正式获批，食品安全责任保险、城镇居民住房综合保险、小微企业巨灾保险等一批保险创新产品试点启动；正式获批成为全国移动金融试点城市，移动金融“生态圈”建设逐步铺开。推动直接融资发展，上市公司数量增至65家（境内51家），居全国各城市第九位，浙江股权交易中心奉化运营中心正式营业。

3. 城乡一体化改革不断深化

编制发布《宁波市新型城市化规划》，试点实施方案和年度工作要点印发实施；开展特色小镇建设，江北动力小镇、梅山海洋金融小镇、奉化滨海养生小镇列入全省第一批37个省级特色小镇创建名单。

4. 围绕港口经济圈建设，拓展重点领域改革

积极融入国家“一带一路”建设，海丝指数之宁波航运经济指数正式列入国家项目库；跟踪参与制定江海联运服务中心建设总体方案；加快推进国家海洋生态科技城筹建工作，起草完成《宁波海洋研究院建议方案》；制定出台《宁波市对接上海自由贸易试验区工作方案》，推进长江经济带、长三角区域通关一体化改革试点，出口直通放行制度和通关单无纸化覆盖长三角，通关物流成本降低20%以上；境外并购外汇管理改革试点获国家外汇管理局批复。

（六）生态建设力度加大，社会民生持续改善

1. 环境综合治理加快推进

预计化学需氧量、氨氮、二氧化硫和氮氧化物四项主要污染物能够顺利完成年度减排省定目标任务。生态环境专项治理取得实质性成效，十大重污染行业完成整治提升1793家，130家化工企业开展有机废气治理工作；实施生态资源交易机制，截至8月，排污权累计交易190笔，交易额1.5亿元。进一步推广清洁能源应用，新增分布式光伏装机24兆瓦，总装机容量达到87.7兆瓦；中心城区累计建成投运汽车加气站27座，投放天然气公交车1744辆。开展碳排放交易的基础性工作，碳排放5000吨以上重点企业碳盘查全面展开。空气环境质量总体好于2014年，中心城区空气质量达标天数比例为85.2%，同比上升1.3个百分点。

2. 民生保障情况良好，社会事业稳步推进

财政支出向民生重点领域倾斜，前三季度，节能环保、城乡社区、医疗卫

生与计划生育支出分别增长 138%、17.8% 和 11%。就业形势基本稳定,全市城镇新增就业岗位 13.5 万个,失业人员再就业 5.2 万人,城镇登记失业率为 1.86%。社保覆盖面继续扩大,城镇职工基本养老、城镇职工基本医疗保险、失业保险、工伤保险和生育保险参保人数分别增长 4%、4.4%、3.5%、1.6% 和 0.9%,城乡居民养老保险参保人数增长 2.6%。教育、卫生等社会事业有序推进,公立医院综合改革、分级诊疗、智慧健康体系建设等工作稳步开展,全国首家云医院启动运营;与中国教科院合作共建国家职业教育开放示范区,智慧教育工作积极推进。社会领域重大项目加快建设,市妇女儿童医院改扩建工程、宁波奥体中心项目(一期)等项目进展顺利。

二、经济运行存在的主要问题

受内外需求萎缩、产能过剩大环境影响,我市供求结构继续处于深度调整期,传统动力面临严峻挑战,新增长点培育仍需时日,行业分化还在显现,多方面问题和矛盾未得到有效缓解,经济下行压力仍然较大。

(一) 工业增长较为乏力

一是工业生产主要指标呈现负增长。前三季度,规上工业总产值下降 1.3%,比上半年回落 2.5 个百分点;规上工业销售产值下降 1.9%,自二季度以来持续回落;有出口实绩的企业数占规模以上工业的 52.9%,总产值占 57.1%,而规上工业出口交货值下降 6.9%,呈现持续下降,对全市工业的产销影响较大。这三项工业主要指标增速均为近两年以来的最低水平。二是传统行业增速放缓。从增加值分行业来看,石油加工、黑色金属冶炼业分别仅增长 1.5% 和 1.4%,化学纤维制造业、纺织服装业分别下降 3% 和 6.1%;电力行业受生产需求不足、发电小时减少等影响明显,增加值下降了 3.8%。三是产品价格持续走低,订单不足问题较为普遍。工业品出厂价格指数降幅继续加大,已连续 45 个月负增长,其中石油加工、化学制品、化纤、黑色金属等行业同比收缩幅度均在 10% 以上,对全市工业造成的冲击尤为严重。据重点企业监测显示,工业企业反映三季度产品订单增长的仅占 19.2%。四是企业主动减产、停产数量仍然较多。1—8 月,全市 150 家规模以上工业企业均无产值数据,其中 8 月当月无产值的企业达到 340 家。

2008年以来规上工业总产值月度增长趋势如图5所示

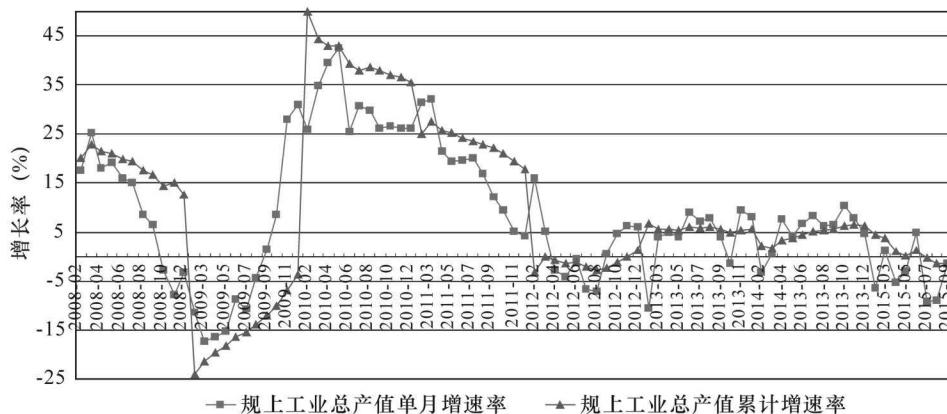


图5 2008年以来规上工业总产值月度增长趋势

(二) 投资下行压力持续加大

一是房地产投资快速下滑,成为导致投资下行的主要因素。房地产投资增速自年初以来均处于低位,前三季度下降4.5%,较上年同期回落26.7个百分点。全市房地产新开工面积下降41.6%,新项目少、开发商放弃项目等现象较为普遍。二是工业投资行业分化明显。受需求弱化、出口疲软、成本提高及区域用地用海限制等因素影响,部分行业投资放缓,31个制造业行业中有13个行业投资降幅超过10%,其中化学原料及化学制品、化纤等石化类临港产业投资降幅尤为明显。三是项目接续乏力。新开工情况不容乐观,全市新开工项目数零增长,投资额下降17.9%,其中工业新开工项目投资额下降34.3%。在建、待建项目进度放慢,2015年多个项目进展滞后,部分项目放缓后续投资速度。随着“十二五”时期的重大项目进入收尾阶段,剩余储备项目数量较少,短期内难以开工形成有效接续。四是企业投资意愿明显不足。企业监测显示,受预期不乐观、缺乏好项目等因素影响,三季度75.4%的工业企业、85%以上的服务业企业在未来三个月无投资打算。

(三) 要素需求持续收缩

一是企业流动资金需求减少。截至9月底,非金融企业短期贷款余额6256.9亿元,同比下降2%。二是用地需求仍然低迷,土地出让成交总额171亿元,下降30.4%,商服和工矿仓储用地出让成交额分别下降45.5%和35.3%。三是原材料价格、港口货物吞吐量等指标均有下降。原材料购进价格指数为92.99%,比上半年回落0.34个百分点;主要受煤炭、铁矿石等

大宗货物货运量下降影响,港口货物吞吐量同比下降 1.8%。四是用电需求处于低位。工业用电仅增长 0.4%;制造业用电增长 1.4%,增幅持续回落,低于上半年 1.4 个百分点,共有 9 个行业负增长,其中 9 月当月有 14 个行业用电出现负增长。

2008 年以来工业用电量月度增长趋势如图 6 所示。

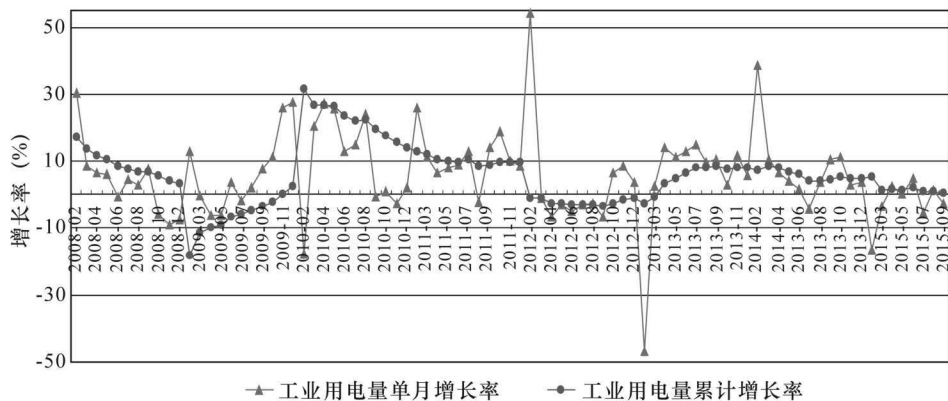


图 6 2008 年以来工业用电量月度增长趋势

(四)金融风险还在进一步积累

金融风险呈加剧趋势。不良资产规模持续上升。截至 9 月底,不良贷款额 380 亿元,比年初增加 87.7 亿元,不良贷款率 2.45%,分别比上半年和年初提高 0.06 个和 0.44 个百分点;关注类贷款率 4.34%,比年初提高 0.47 个百分点。“两链”风险仍未见底,从企业监测看,重点企业中,分别有 22.7% 的企业和 22.9% 的企业反映所在行业、所在区域“两链”风险高于 2014 年同期。

三、2016 年经济形势展望

(一)世界经济:各国复苏进程不一,整体下行压力依然较大

世界经济延续弱复苏态势,面临的困难和风险依然较多。一是美国经济复苏态势稳中趋缓,将影响世界经济整体复苏的进度。主要由于企业库存较二季度减少约 50%,三季度,美国经济增长有所放缓,GDP 年化环比仅增长 1.5%,增速较二季度回落 2.4 个百分点,低于预期水平;国内需求增速

小幅回落,个人消费支出增长 3.2%,低于二季度 0.4 个百分点。二是欧元区复苏进程依然缓慢。二季度欧元区 GDP 环比增长 0.3%,低于此前两个季度 0.4% 的增长,德国、法国和意大利等国经济增长均不及预期,法国经济增长一年以来首次出现停滞;工业产出指数虽然仍远高于荣枯分界线,但连续数月下行。三是日本经济复苏动力不足。受疲软的出口、低迷的民间消费和企业削减支出影响,二季度日本经济再次步入衰退,GDP 环比下降 0.4%,结束了此前持续两个季度的微弱复苏,日本央行也将 2015 年全年 GDP 增长预期下调 0.5 个百分点至 1.2%。四是金砖国家经济普遍存在下行压力。俄罗斯和巴西经济形势严峻,工业生产和外贸下滑,通货膨胀压力居高不下。此前印度经济表现较佳,但近期工业生产和对外贸易数据明显回落。五是东南亚国家经济复苏步伐不一。新加坡第三季度 GDP 初值增长 1.4%,超出预期,但比二季度回落 0.4 个百分点;在政府基建投资及国家改革等推动下,泰国经济增长复苏加快;菲律宾经济增长面临多重风险。近期,国际主要经济机构纷纷下调对全球经济增长的预期,其中 IMF 预计 2015 年全球经济增长 3.3%,较 4 月份预测值下调了 0.1 个百分点(见表 1)。世界经济增长趋势如图 7 所示。总体而言,未来我国面临的外部经济环境将日趋复杂。

表 1 世界经济增长预测表

预测机构	预测数值		预测时间	与上次预测相比变化	
	2015 年	2016 年		2015 年	2016 年
IMF	3.3%	3.8%	2015-07-09	-0.2%	持平
世界银行	2.8%	3.3%	2015-06-11	-0.2%	持平
经合组织	3%	3.6%	2015-09-16	-0.1%	-0.2%
联合国	2.8%	3.1%	2015-05-19	-0.3%	-0.2%
英国经济与社会研究所	3%	3.8%	2015-08-05	-0.2%	-0.3%
平均值	2.98%	3.52%	—	-0.20%	-0.23%

(二)国内经济:稳中趋缓,增长面临新压力

国内经济在“去产能、去库存、去杠杆”的背景下,经济运行走势出现分化,工业经济下行压力不减,投资增速持续回落,部分领域、产业和地区经济风险有所加大,企业担保链和债务链、房地产市场供求失衡、地方债务规模过大等矛盾尚未完全化解,股市波动较大、国际需求低迷等问题的存在也将

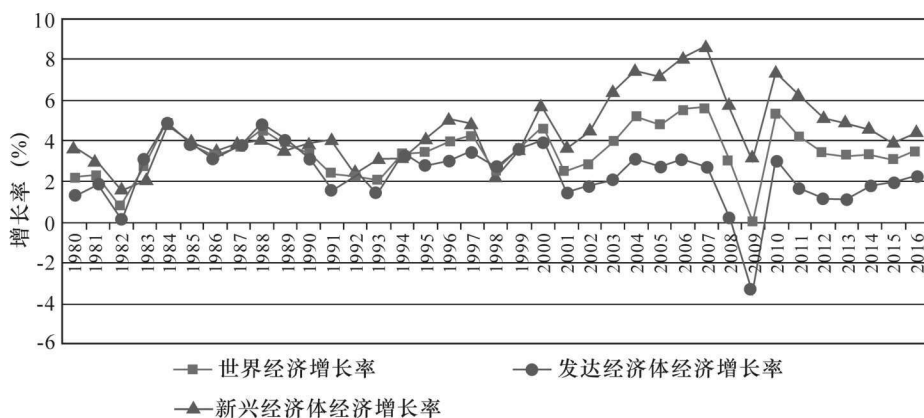


图7 1980年以来世界经济增长趋势

数据来源:国际货币基金组织网站。

对经济增长产生抑制作用。从短期趋势看,随着前期国家稳增长项目的逐步落地,基建投资增速有望小幅攀升,但基建投资较快增长很难扭转全部固定资产投资增速下行的趋势,投资驱动的旧模式将面临考验;2015年8月人民币兑美元汇率出现贬值,一定程度上能够缓解目前产品出口的压力;随着国家和地方一系列促消费政策的出台和实施,居民消费有望平稳增长。总体上看,国内经济将保持稳中趋缓的运行态势,结构转型升级的阵痛还将继续显现,中国社科院、亚洲开发银行均下调了对中国2015年经济增长的预期。从长期看,随着改革红利的释放、新兴技术的推广、生产模式的转变,我国经济发展具有较大潜力、韧性和回旋余地,长期向好的基本面没有变(见表2)。

表2 我国经济增长预测

预测机构	预测数值		预测时间	与上次预测相比变化	
	2015年	2016年		2015年	2016年
中国社科院	6.9%	—	2015-09-21	-0.1%	—
亚洲开发银行	6.8%	6.7%	2015-09-22	-0.2%	-0.1%
IMF	6.8%	6.3%	2015-07-09	持平	持平
世界银行	6.9%	6.7%	2015-10-05	-0.2%	-0.3%
平均值	6.85%	6.57%	—	-0.13%	-0.13%

(三)宏观政策趋势:定向调控、相机调控、灵活施策

在经济下行压力不减的背景下,稳增长和调结构的两难越来越明显,政策调控难度也越来越大,政策灵活度要求越来越高。党的十八届五中全会对未来我国宏观调控提出了新要求。一是“保持战略定力,坚持稳中求进”是主基调。需要把握好稳增长与调结构的关系,货币政策进一步补充完善调控方式和政策工具,保持“总量稳定,结构优化”的政策取向,为经济结构调整和转型升级营造中性适度的货币金融环境。二是创新和完善宏观调控方式。在坚持区间调控基础上,见微知著,灵活施策,以更精准的定向调控、相机调控对冲经济下行压力,中央将做好政策储备,随时对经济运行情况进行预调微调。比如,把握总量和机构的关系,提高货币政策有效性等。三是减少政府对价格形成的干预。进一步加大利率、汇率市场化改革力度,提高金融资源配置效率,完善货币政策调控机制,健全央行利率调控框架,推动宏观调控从数量型为主向价格型为主逐步转变。总体来说,2016年我国政策环境相对宽松,为市场提供较为稳定的预期。

(四)国内外宏观环境变化对宁波经济的影响分析

2015年,全市经济总体上还处于结构调整时期,下行压力依然不减,但国家战略的引领作用将逐步显现,改革、创新等方面的动力在不断增强,经济企稳的基础仍然存在。

1. 新形势下面临的机遇

(1)面临重大战略深入实施的新机遇。从国家层面看,先后提出了“一带一路”“长江经济带”“京津冀协同发展”三大战略,目前顶层设计基本完成,正在进入实质性的推进阶段,国家各部委积极行动、全国各地主动参与,一批相关战略规划和重大举措正在全面推进实施,对内对外开放新格局正加速形成,资源整合和市场空间将进一步打开。从市级层面看,我市作为首批沿海开放城市、“一带一路”战略支点和长江经济带的龙头龙眼,在新一轮开放格局中具有重要的地位,“港口经济圈”战略的谋划和推进,有利于充分发挥港口资源、产业发展、民营经济等优势,为深度融入全球经济、拓展市场空间、扩大开放领域、提高合作水平,在更广的范围、更高的层面参与竞争提供了新契机。

(2)面临体制改革全面深化的新机遇。党的十八届三中全会以来,改革的步伐明显加快,2015年出台的《中共中央国务院关于深化体制机制改革加快实施创新驱动发展战略的若干意见》又进一步明确了改革的新方向,总体