

突破 题海

近年来，美术高考可谓热火朝天！随着考生人数的增多，美术招生考试也在逐年规范，基本形成以素描、色彩、速写三大主科为考试科目的定式。由此可见，速写在考试中的地位越来越重要。跟踪近两三年的美术考试，全国各省的美术联考（统考），除了少数几个省份没有考速写科目外，其他省份都有速写一科。而艺术学院和美院类院校的单招招生试题中，绝大多数院校同样要考核速写科目。速写是个特别的科目，它是学习绘画最有效的方法，也是一个学生灵气和基本功最直观的体现。所以它成为选拔人才的必考科目也就不足为奇。速写的考试时间比较短，一般都是半个小时，个别学校也会是一个小时或者一个半小时，但基本不会超出一个半小时。考试形式上，主要是默写或写生，并且近年来有默写居多的趋势。一般来说，各省联考的考题难度会低一些，通常只要求默写特定环境下的一个人或两个人，或者是指定动作的一个人或两个人……

TUPOTIHAI 速写详解 SUXIEXIANGJIE

吴勇相 / 著 江西美术出版社

速写问答

速写的表现技法

- 有关速写的工具
- 有关线描与线面的问题

速写分类画法

- 女青年站姿（炭笔）
- 男青年坐姿（秀丽笔）
- 男女青年站坐组合（0.7签字笔）

具体院校考题分析

- 2012年广东华南师范大学(湖南考点) 考试试题总结与剖析
- 2013年山东省美术学院 考试试题总结与剖析
- 考题思考方向与作画

名师点评与改画

- 有关单人动态速写
- 有关组合画面

可背诵的20

范画欣赏

附：各院校



突破
题海速写 详解
TUPOTIHAI
SUXIEXIANGJIE



欢迎投稿：
(可将作品拍成数码照片和文字内容刻成光盘)
江西省南昌市子安路66号 邮编：330025
第四编辑室 王洪波 收
QQ: 748794759
邮箱: 748794759@QQ.COM

图书在版编目(CIP)数据

速写详解 / 吴勇相著. -- 南昌: 江西美术出版社, 2013.6

(突破题海)

ISBN 978-7-5480-2214-5

I. ①速… II. ①吴… III. ①速写技法—高等学校—入学考试—自学参考资料 IV. ①J214

中国版本图书馆CIP数据核字(2013)第140735号

责任编辑: 王洪波 袁明月
书籍设计: 郭阳+先锋设计

突破题海速写详解

吴勇相/著

江西美术出版社(南昌市子安路66号)

邮编 330025 电话 0791-86565819

http://www.jxfinearts.com

新华书店发行

江西华奥印务有限责任公司

2013年6月第1版

2013年6月第1次印刷

开本 889×1194 1/8

印张 6

ISBN 978-7-5480-2214-5

定价 36.00元

本书由江西美术出版社出版。未经出版者书面许可, 不得以任何方式抄袭、复制或节录本书的任何部分。

本书法律顾问: 江西豫章律师事务所 晏辉律师

赣版权登字-06-2013-260

版权所有, 侵权必究



ISBN 978-7-5480-2214-5



9 787548 022145 >

定价: 36.00元

02

前言

03

速写问答

07

速写的表现技法

- 有关速写的工具
- 有关线描与线画的问题

08

速写分类画法

- 女青年站姿（炭笔）
- 男青年坐姿（秀丽笔）
- 男女青年站坐组合（0.7签字笔）

11

具体院校考题分析

- 2012年广东华南师范大学(湖南考点)考试试题总结与剖析
- 2013年山东省美术院校招生考试试题总结与剖析
- 考题思考方向与作画步骤详解

14

名师点评与改画

- 有关单人动态训练
- 有关组合画景

21

可背诵的20道模拟考题

31

范画欣赏

48

附：各院校速写命题



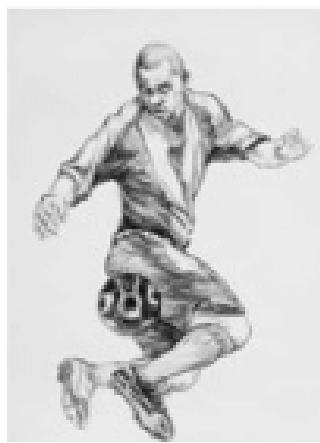
吴勇相

80后

广东茂名

2004年广州美术学院速写状元

长期致力于美术高考教学，尤精速写。



前言 PREFACE

近年来，美术高考可谓热火朝天！随着考生人数的增多，美术招生考试也在逐年规范，基本形成以素描、色彩、速写三大主科为考试科目的定式。由此可见，速写在考试中的地位越显重要。

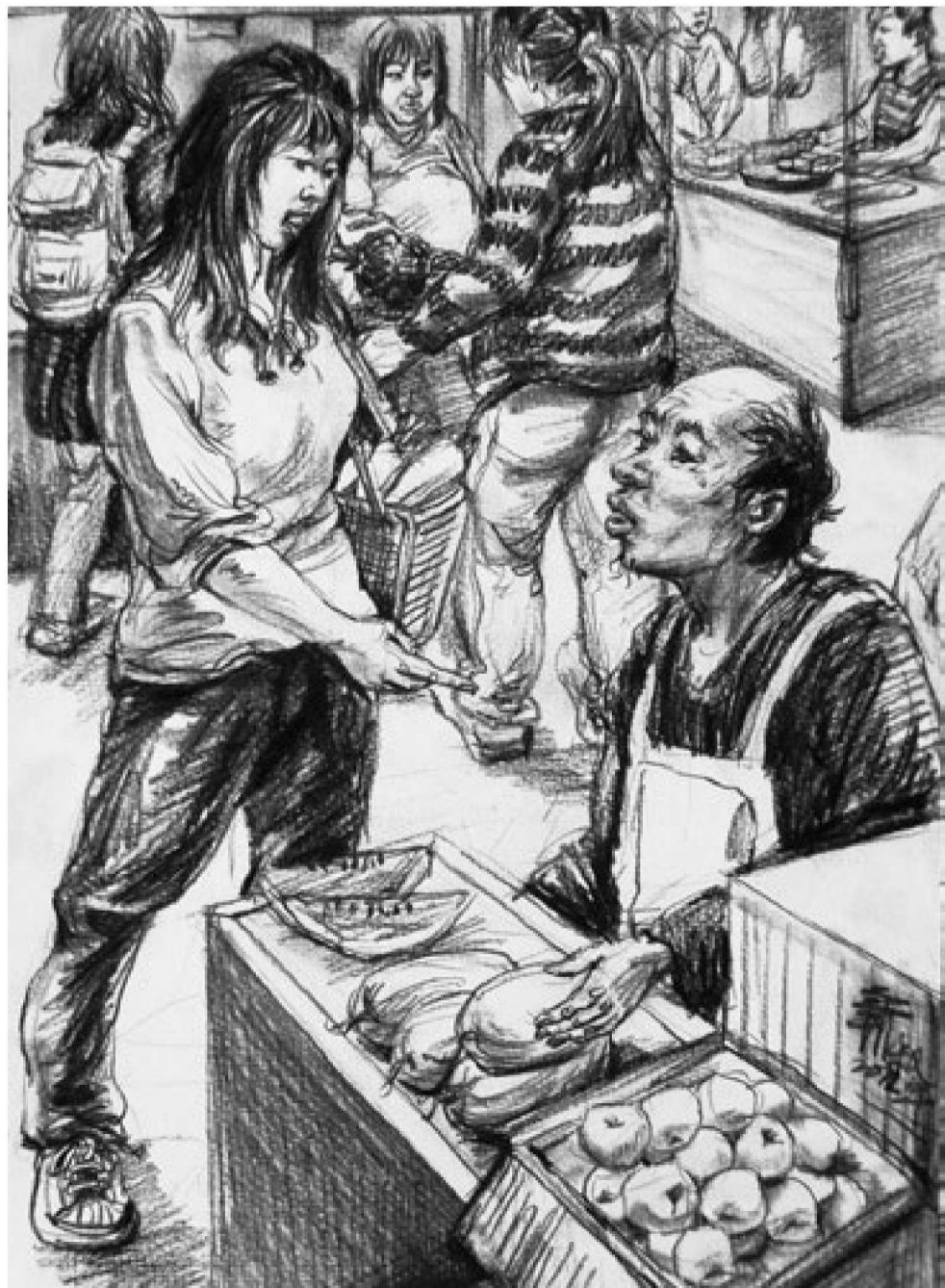
跟踪近两三年的美术考试，全国各省的美术联考（统考），除了少数几个省份没有考速写科目外，其他省份都有速写一科。而艺术学院和美院类院校的单招招生试题中，绝大多数院校同样要考核速写科目。

速写是个很特别的科目，它是学习绘画最有效的方法，也是一个学生灵气和基本功最直观的体现，所以它成为选拔人才的必考科目也就不足为奇。

速写的考试时间比较短，一般都是半个小时，个别学校也会是一个小时或者一个半小时，但基本不会超出一个半小时。考试形式上，主要是默写或写生，并且近年来有默写居多的趋势。一般来说，各省联考的考题难度会低一些，通常只要求默写特定环境下的一个人或两个人，或者是指定动作的一个人或两个人。艺术院校特别是专业美术院校难度就会明显大一些，一般都要求画三个人甚至三个人以上的组合场景。这就要求考生必须具有较强的速写基础和功底。

本书正是从这些角度出发，力求尽可能完善地呈现各省联考、艺术院校和美术院校类招生考试的形式、内容，考试重点难点，应试方法，以给茫茫艺海中寻找方向的学子一个明确、迅速、有效的学习方法和途径。

最后，希望本书能给你带来一定的指导意义和帮助。祝愿广大学子学业进步，考试顺利！



速写问答

1.Q: 我看到很多速写作品都很像素描, 请老师给我们简单说说速写和素描的区别?

A: 其实本没有速写和素描之分的。速写是在作画时间长短上为了与素描区分开来而引申出来的一个新名词, 有时候一张慢写速写其实就是一张短期素描。因此, 我们可以这样理解: 一张速写就是一张快速素描。



2.Q: 速写有哪些分类?

A: 从表现形式来说, 主要有: 线描速写, 明暗速写, 线面速写;

从表现对象来说, 主要有: 人物速写, 动静物速写, 风景速写;

从考试形式来说, 主要有: 写生速写, 默写速写, 半写生半默写速写。

3.Q: 画速写的工具一般有哪些? 哪种工具更好, 哪种工具在考场上最受欢迎?

A: 可以画速写的工具有很多, 一般来说, 对于初学者我们建议先用铅笔和炭笔, 有一定基础的同学就可以多尝试各种工具, 比如: 秀丽笔、书法笔、签字笔, 不同颜色的圆珠笔、彩色铅笔, 炭条、炭精条等等。不存在哪种工具更好的说法, 考试最终还是考学生的素质和实力, 当然每种工具都有其独特的性能, 我建议大家可以多去尝试各种工具的运用, 从而找到最适合自己的那种。现在考试最常用的几种工具是铅笔、炭笔、签字笔和秀丽笔。

4.Q: 请问老师, 速写是不是画得越快越好?

A: 不是的, 应该说是侧重点不同, 要看自己训

练的目的。比如要训练对人物对象大动态的把握能力, 那我们应该多练习三五分钟的快写; 要训练对对象的深入刻画能力, 那应该多画二十分钟以上(半个小时/四十分钟/一个小时, 我个人教学习惯一般不超过一个小时)的练习。一般来说, 速写考试都是考核这两方面的基本功。

5.Q: 我们平时训练速写, 老师坚决不让用橡皮擦, 这样做对吗?

A: 呵呵, 这是一个很好的方法, 你的老师很高明! 我的课堂也是这样要求的(当然只限于平时的训练, 考试时画错了是可以用橡皮修改的), 因为放个橡皮擦在旁边, 我们会产生依赖性, 一错就改, 很浪费时间, 更重要的是, 我们的整体思维不断地被打断, 这样就较难进步。

6.Q: 市面上的速写书很多, 风格也不一样, 哪一种更好? 该如何选择?

A: 每种速写都有其独特的优点, 没有孰好孰坏。线描速写清秀精准, 明暗速写浑厚大气, 线面速写既精致又厚重, 黑白灰明确。建议选择自己喜欢的方向学习, 这样会起到事半功倍的效果。



10分钟速写



30分钟速写



线描速写



明暗速写



线面结合速写

7.Q: 考试风格重要吗? 怎样才可以让自己的画面更“跳”出来?

A: 现在很多考生都很关心“作画风格”这个问题,我觉得作为一个考生不应该太过关注和追求这些,风格应该是一个艺术家经过长期学习沉淀,自然而然形成的一种有别于他人的绘画样式,作为考生我们很难达到这种程度。请大家记住:考试考核我们的是最基本的造型观察方法、表现能力、审美判断。当然无可否认,特别的艺术感受是会给画面加分的。

8.Q: 老是觉得速写很难,多练有用吗?

A: 当然有用,天底下做任何事情的道理都是一样的,“勤能补拙”。画画其实就是一门工多手熟的技术,速写更是如此!你觉得难那是因为你还没找到窍门,本书有很多方法,你可以仔细看看。不过有一点可以很肯定,那就是你所说的——多练!这是不二法门!加油吧,孩子,一段时间之后你就会看到自己的进步。

9.Q: 速写可以像画素描一样先抓大形再回头去刻画细节吗? 像于小冬那样的画调子,在考试中会不会时间不够?

A: 方法因人而异。有人不定点,看准就直接下笔(这种一般都是胸有成竹的人,也就是动笔前已将构图在心里安排好了)。有人下笔前上下左右定点,或勾勒一下大形(作为考生,这种方法会更加稳妥些)。所以说先抓大形再刻画细节是一个很不错的方法。有关于老师的画,看起来很严谨很细致,但这并不代表他就需要画很长时间,应该说还是水平问题吧,练多了你就不会觉得考试时间不够用。

10.Q: 现在很多院校速写考试都是默写,我一默写就头脑空白,完全想不出东西来,该怎么办?

A: 呵呵,没有人一生下来就会背诵,多练习吧,应该是你画得太少。进步比较快的方

法是:写生和默写相结合训练,平时多刻意地记一下,很快就会有效果。

11.Q: 默写出来的人物没有写出来的生活化,这是为什么呢?

A: “功到自然成”,那就证明你还没到水准,继续努力就是。大量临摹兼写生,我相信总有一天你会下笔如有神!

12.Q: 高考时,默写的速写都要背吗? 这样会不会很应试,没有生活味?

A: 毫无疑问,既然是考试那就一定会有应试技巧。我们身边经常会有这样的例子,某某同学平时画得很好,但是一考试就会差得一塌糊涂,而某某同学平时成绩一般般,但考出来成绩很不错。我想这应该跟应试技巧有一定的关系吧。兵书言:“不打无准备之仗。”这是个战略问题,假如你是考生,还是多准备几套题目吧,准备考题不可耻,可耻的是由始至终只背一道考题!我们考前做充分的准备,这样画出来的速写不叫应试速写,也不一定就没生活味。

13.Q: 我可以轻松熟练地画出身体的局部,但在画整个人的时候却表现不出来。这是哪里出了问题?

A: 一句话还是画得不够多。你画局部可以画好那证明你是有能力的,画整个人表现不出来那又说明你能力还不够。这就像一个人的内功,必须积蓄到一定程度才能爆发出足够强大的冲击波。加油吧!继续练,你很快就可以将整个人很轻松地画好的!

14.Q: 我很怕画衣纹,画得太少没东西看,画多了又很乱。可以简单说说,衣纹应该怎样表现吗?

A: 衣纹确实是个重点和难点。要想画好衣纹先要找准其最重要的三个关系:前后压叠关系、长短关系、疏密关系。其实衣纹只要画好这三种关系,那画多或画少一些都不会出现空和乱的问题。

**15.Q: 有关衣纹画多与画少的问题,觉得还是很难把握,请老师再为我们说说该怎样做加减法?**

A: 有句话说:“画画来源于生活高于生活。”画画不是照搬,我们是将自己看到的对象更加客观完美地再现。以衣纹为例,我的教学是这样的:先做加法(见少画多),就是尽可能多地能将看到的衣纹全部表现出来;再做减法(见多画少),就是将多而繁杂的衣纹加以取舍,最后再画出最简洁最有效的衣纹。这是两个不同方向的思维培养,当你想到并做到这一点,这个问题便迎刃而解了。

16.Q: 画速写时头部没画好就没心思画下去了,怎样才可以更好地画好人物的头部?

A: 很多学生都有这种情绪。画头部时,首先肯定要了解头部的结构和比例,比如“三停五眼”,眼睛在头部中间位置,主要骨点和肌肉,头发的表现,五官的表现,你可以先局部去突破,再画整个头部,不过一定要头颈肩一起画,不能单单画个脸部,就像个面具。你可以先临摹大师的作品。还有一个不错的方法,那就是对着素描头像的临本用速写的方法去画,这样进步神速,你也可以试试。



临摹大师的作品



对着素描头像画速写头部



17.Q: 如何画好五官的穿插关系?

A: 这个问题问得很好, 我们画画, 要表现好对象的穿插, 首先要理解对象的空间, 哪里凸出来(高)哪里凹进去(低), 哪块在前哪块在后, 这些关系在头部特别是五官的表现中, 都是非常微妙、隐蔽的, 我们要理解之后才容易看出来。

18.Q: 应该怎样练习画手和脚?

A: 要画好手和脚, 应该先了解手脚的肌肉结构和骨点, 建议可以学习并临摹伯里曼的《人体结构绘画教学》。手脚都要注意骨点的高突和肌肉的穿插, 这样画出来才有内容。特别提醒一下, 一般脚都比较少画, 画鞋子会多一些, 但是我们一定要将鞋子“穿”到脚上, 鞋子其实就是反映脚的造型, 特别要注意鞋头、鞋背、鞋口、鞋跟、鞋底这些关系。

19.Q: 大家都说, 美院和美术联考的速写风格很不一样, 我们需要联考之后改变之前的画法吗?

A: 没有这个必要, 联考和美院考核的都是学生的素质和基本功。相对来说联考评分标准应该更加谨慎客观, 而美院会给一些基础较弱但很有灵气的学生开绿灯。我认为是有区别但并不矛盾, 我相信一张好的作品是没有风格限制的。

20.Q: 我看很多速写都画得很不错, 但是一点都不像对象, 这样的作品算是好作品吗?

A: 这个问题应该一分为二。历史上一直都有对究竟“像”好还是“不像”好的争论。其实人生有三个追求阶段, 画画道理也一样: 首先我们应该“见山是山, 见水是水”, 先追求画像对象; 接着“见山不是山, 见水不是水”, 画得就不要太像了; 最后是“见山还是山, 见水还是水”, 处于像与不像之间, 恰到好处。我不知道你所说的具体是什么情况, 但既然画得不错那就是好作品吧, 我们没必要那么纠结地去将作品与对象对比, 再说我们现在训练的目的是为了考试, 我们只要对自己的画面负责, 而没必要对作画对象负责。

21.Q: 画速写时线条很难把握, 不知该哪里画重哪里画轻, 应怎样把握线条的虚实变化?

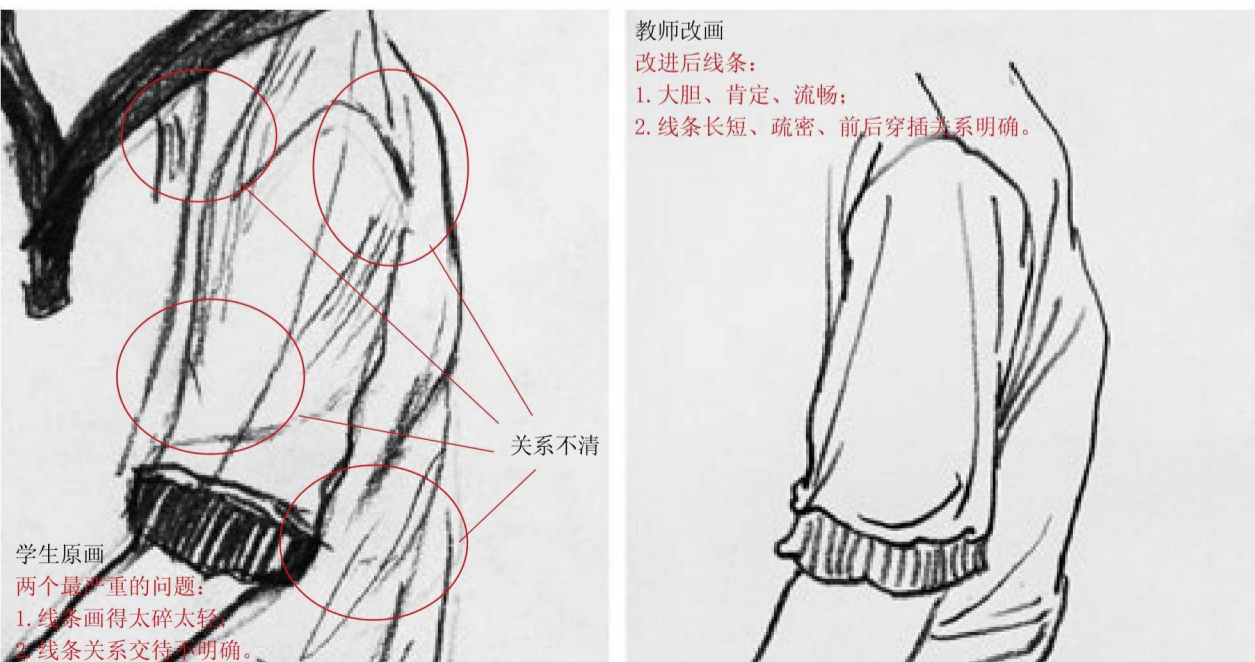
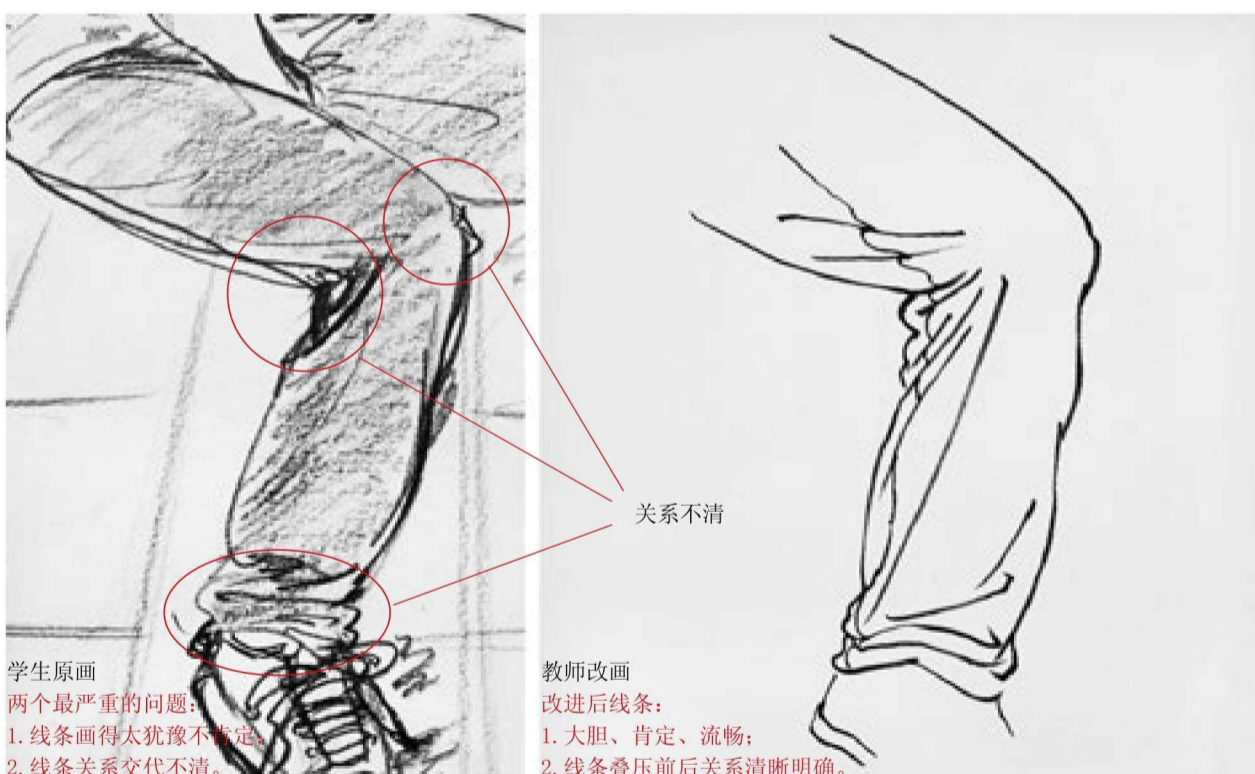
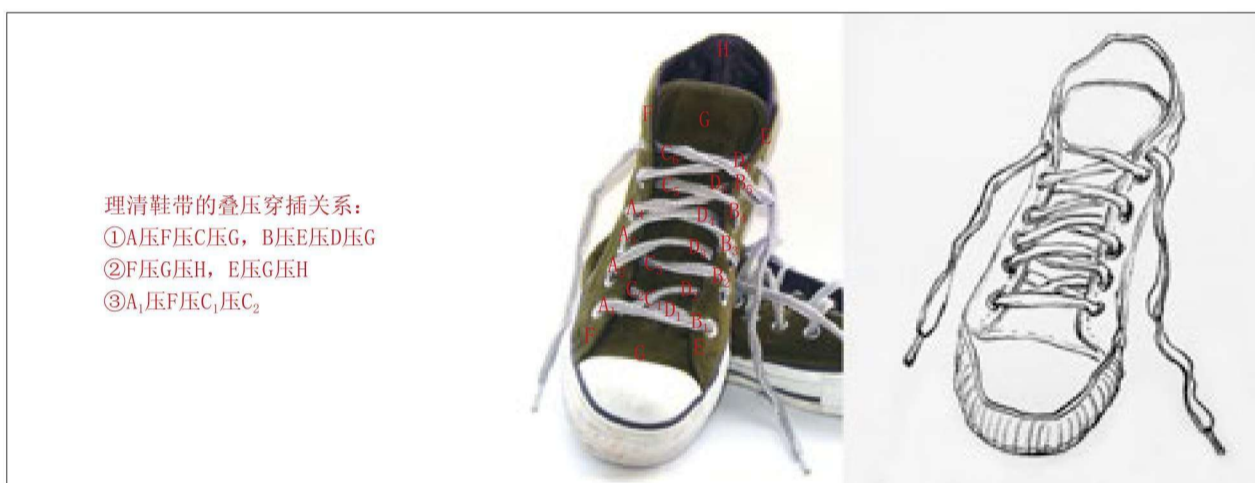
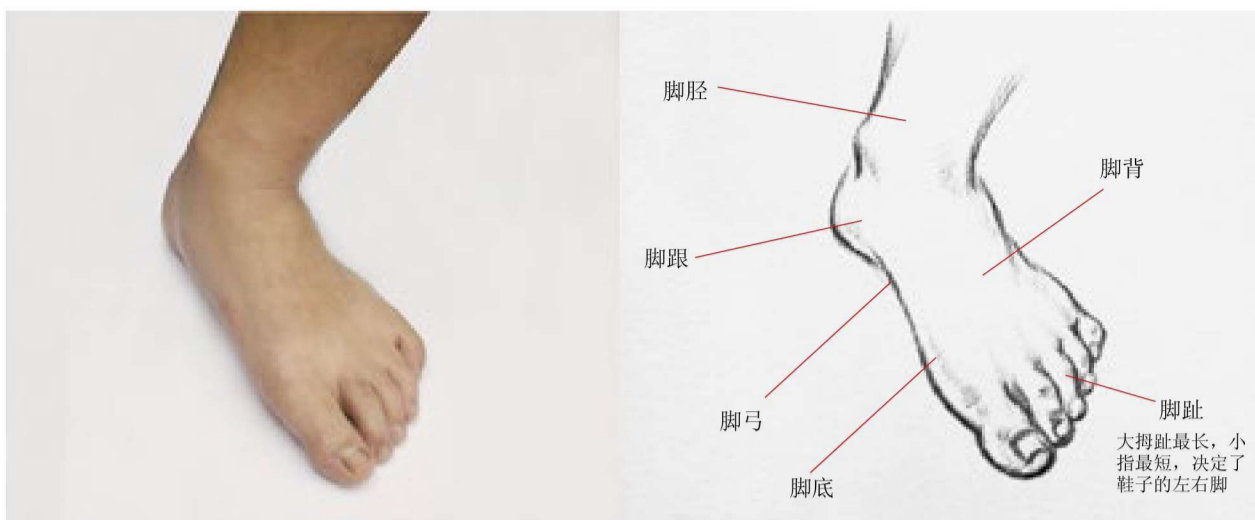
A: 这个问题提得非常好。我的建议是, 对于初学者可以先不考虑线条的轻重虚实。我的教学中, 发现凡是初学者过多考虑这些问题, 作画时线条就会画得特别犹豫, 因为他们脑子里有太多干扰, 总是在想这里该画重还是轻? 这样画出来的速写不管是形还是线条, 都会很刻意很造作不自然, 这些同学进步也特别慢。所以对于初学者来说, 主要追求线条的大胆、肯定、流畅就足够了, 等你线条画到出神入化之后就很容易解决轻重虚实的问题。

22.Q: 近年要求默画动态人物的考题越来越多, 但是动态人物在学校很难找, 也很难叫做模特的同学摆出运动姿态, 有什么更好的办法训练动态速写吗?

A: 照片。现在市面上的照片书很多可以利用, 同时也可以利用好相机和手机等高科技产品为我们服务, 先拍下来再对着画。当然这是初学者可以做的, 假如要想真正画好动态速写, 我还是建议多到市场、公园、野外等有大量活动对象的地方进行写生训练。

23.Q: 我们现在学习的速写都很应试化, 基本上都是人物静态或动态, 有没有必要练习一下其他速写, 比如风景速写, 动物速写? 这样有好处吗?

A: 能做到这样肯定是最好的。但是由于现在考前班学生都没什么基础, 考试又迫在眉睫, 所以一般情况下老师也只能是应试教学, 考什么就画什么, 这也是一种非常无奈的选择。当然, 你看每年很优秀的那些高考状元, 其实功底都是非常扎实的。我相信他们平时都做过大量这样的练习。





24.Q: 画速写的时候, 应该什么地方用中锋? 什么地方用侧锋?

A: 一般外轮廓线和骨点(也就是画面该画肯定的地方)就用中锋(实), 内部衣纹和明暗面可以用侧锋(虚)带画。

25.Q: 我从高二才开始学画画, 而且现在画得还很差, 前途迷茫, 请老师支招! 我该怎么办? 我还有希望吗?

A: 当然有希望! 特别提醒: 任何时候任何同学都应该对自己充满信心, 而且是绝对的自信! 通常奇迹就像春天的到来会在不经意间。其实每年都有部分基本功很差劲的同学到最后才发力的。再说画画是一门很特别的学科, 它的进步是跳跃性阶梯型的, 不像文化课需要厚积薄发。也许你付出了很多很多, 一个月两个月都没看到一点起色, 但第三个月你就会有一个很大的飞跃! 请记住永远不要灰心, 为自己默默地加油加油再加油, 胜利就在前面!

26.Q: “因为画不好所以不想画, 因为画得少所以画不好”, 我觉得自己掉进这样的恶性循环里, 该怎么办?

A: 这是一个很严重的问题。既然你思考过, 那就更应该尽快解决它。可以说几乎所有考生都会遇到这样的问题, 所以你不要太针对自己。我甚至会觉得这是一个很不好的借口。问题的关键还是要静下心来, 不能心浮气躁, 画画本来就需要心静, 只有心静了才能用心画画, 只有画多了, 画面才会好, 假如你可以做到这样, 那恭喜你已开始进入良性循环了。

27.Q: 头发可以一条条去画吗? 怎样画头发才有厚度和体积感?

A: 可以的, 现在很多用秀丽笔或签字笔画的速写就是用这种方法, 其实就像是国画的白描。头发的画法有很多, 不过不管用什么办法, 最重要的是要懂得将头发分组, 画出头发的特征, 压叠关系, 松蓬感, 这样画出来的头发才会有厚度和体积感。



线描画法



线面画法

28.Q: 如何区分固有色里面的黑白灰关系和明暗关系?

A: 这个关系其实就是素描关系, 所有物体不管它颜色深浅, 假如只考虑其光影, 那只有一个亮面和一个暗面。只是单色物体的明暗关系比较明显, 多色物体比较含蓄。对于黑白灰不同的物体, 我们需要多一个心眼, 即除了考虑其光影外, 还要考虑不同物体在

同一光影下固有色的轻重对比, 仅此而已。

29.Q: 我平时很喜欢画漫画, 现在画出来的速写都会带有一点漫画卡通的味道, 老师说这样考试拿不了高分, 是这样吗?

A: 嗯, 这是个很特别的问题。高考考的是基础造型能力, 而漫画卡通画出来是另外一种审美, 不属于同一个体系, 这使两个方向存在一定的对立面。所以评卷中, 假如画得太卡通化一般不会得到评委太多的肯定, 当然假如画得不错那也不会低分, 只是可能上不了最高分而已。

30.Q: 我是一个痴狂的漫友, 我也知道高考画得太卡通不好, 但是不知道该怎么改? 真没想到之前自己引以为自豪的强项现在变成可怜的弱点, 怎么办呢?

A: 这位同学不必为此太担心, 告诉你一件好事, 事实大学里漫画或卡通画得好的同学会很有优势的, 只是这种艺术在我们高考里面不被承认。至于你的问题, 人的思维很特别, 你卡通画多了那你所看到的对象也会带有卡通的感觉。改正方法: 可以暂时不要画卡通和漫画了, 甚至这方面的书都不看, 多看和临摹与高考相关的书, 这样你的形体感就会慢慢向基础造型这个方向纠正过来。

31.Q: 考试时应该注意什么? 可以介绍些好的考试技巧吗?

A: 无论是文化科还是艺术科高考, 最重要的是保持一颗平常心去应考。我们平时教学生都是强调“平时当考试, 考试当平时。”考试时随机应变的能力是很重要的, 我们必须沉着镇定, 还有考场上不关自己的事不要去管, 更加不能和周围同学特别是监考员发生冲突, 这样会影响考试心情。其他作画的东西, 平时怎么练就怎么画, 不要太感性, 平时我们画得最熟练的画面才是我们最稳定的水平。

32.Q: 考试时一看到题目就会想到很多很有意思的构图和画面, 不知道应不应该画这种构图和画面? 要是画不好是不是会很低分?

A: 建议不要这样。对于基础特别好的同学这样也许会超常发挥, 画出更加优秀的画面, 但是对于基础平平的同学来说这样会比较冒险, 考试中我们还是应该有备而来, 不要突发奇想, 这样才更有利于我们考出稳定的成绩。画面画不好肯定会打折扣的, 所以我们要求学生考试时: “不求标新立异, 只求稳中求胜。”

33.Q: 我一到考试就会异常紧张, 怎样才可以克服这种心理?

A: 首先, 考前应该做好充足的准备, 这样就不会因为丢了什么东西而影响心情和情绪。同时要对自己有信心, 绝对的自信! 我相信没有几个同学是觉得自己没有任何负担上考场的。还有考试刚开始我们有一点点紧张也很正常, 这样更利于我们潜力的发挥, 所以不要过于担心这个问题。假如心跳得确实厉害, 手都在抖了, 那自己可以闭上眼睛深呼吸几下, 这样就会舒缓很多。

34.Q: 我想考试那天用一些全新的工具, 这样有不妥吗?

A: 不妥, 必须特别提醒: 这个影响还是挺大的。每年都有个别学生犯这样的低级错误, 一般情况下, 我们平时习惯用什么工具考试时就用什么工具, 这样我们画起来会更加得心应手。

35.Q: 我自己基础比较差, 造型能力明显没有别人强, 考试时怎样做才可以让自己的画面跟别人差距没那么大? 有捷径吗?

A: 作为老师, 我始终建议大家要想画好画就必须付出大量的时间和精力, 没有任何捷径可以选择! 但是假如自己只是考前学了几个月就要考试了, 那我们可以多考虑下面两个方向(当然这也必须是在画准形的前提下): a.营造画面强烈的光影效果(背光、测光、顶光等渲染气氛); b.构图上, 可以多推敲人物的组合, 注意前后人物的位置安排、大小、空间、虚实。这样或许可以给你的画面加分。

速写的表现技法

有关速写的工具

随着科学的进步，可以用来画速写的工具越来越多。考试比较常见的速写工具有：秀丽笔、签字笔、炭笔、铅笔、炭精条。

每种工具都有其独特的优点，以下作品展示了各种工具的不同表现效果。



秀丽笔



签字笔



炭笔



铅笔



炭精条

有关线描与线面的问题:

有关速写，自己更适合线描还是线面，很多同学都很纠结。其实方法归宗，线是根本，面为辅助。所以不管怎么画，首先还是要搞懂线，要想画好线就必须先搞懂线最重要的几种关系：长短、疏密、压叠穿插，能将这关系画出来，线条就会有内容和生命力了。

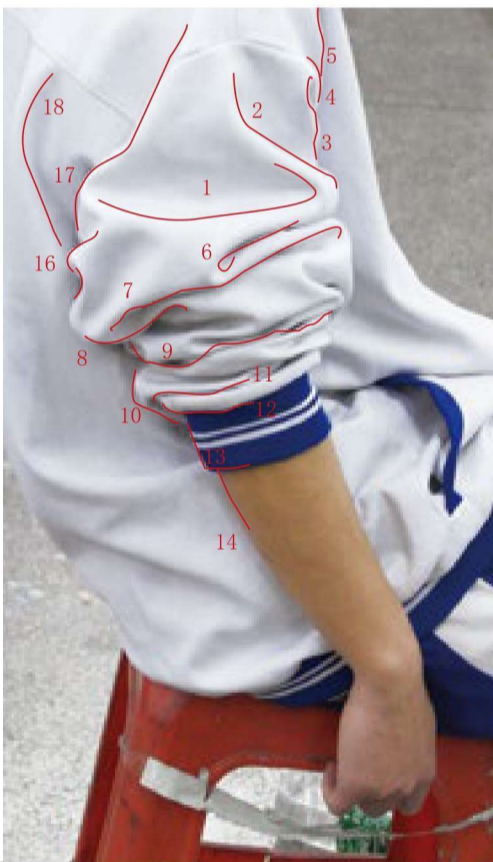
右图是线的几种重要关系的分析：

线的叠压：

- 1压2压3压4压5
- 1压6压7压8压9压10
- 11压10、12
- 12压10、13
- 13压10、14
- 15压16压17压18

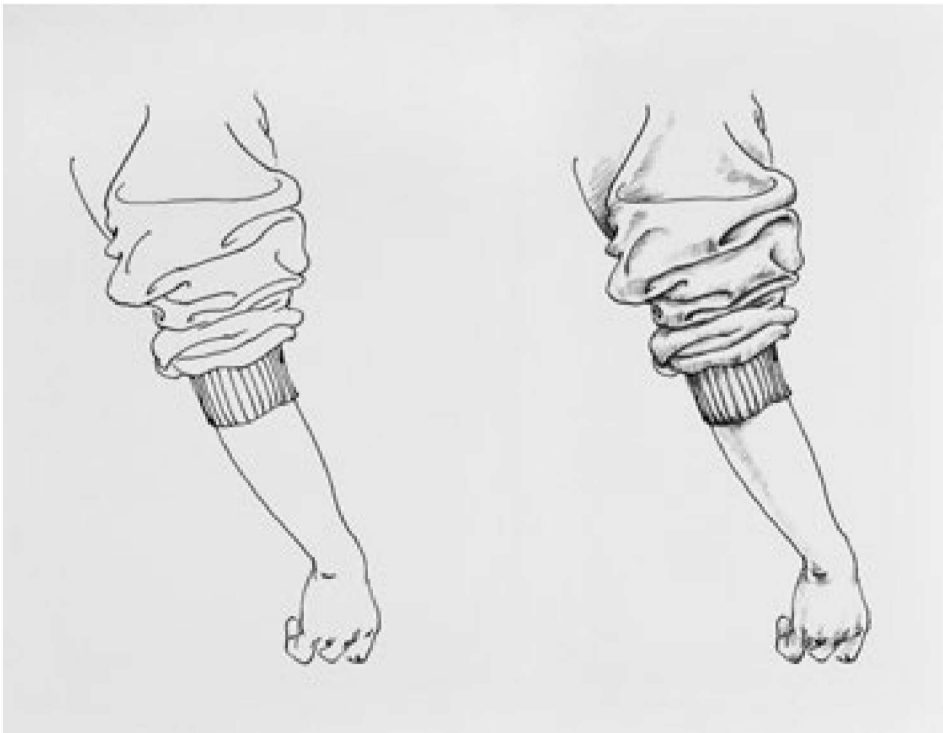
线的长短：

- 1、2、7、9、17长
- 6、8、11、12、18较长
- 3、4、5、10、13、14、15、16短

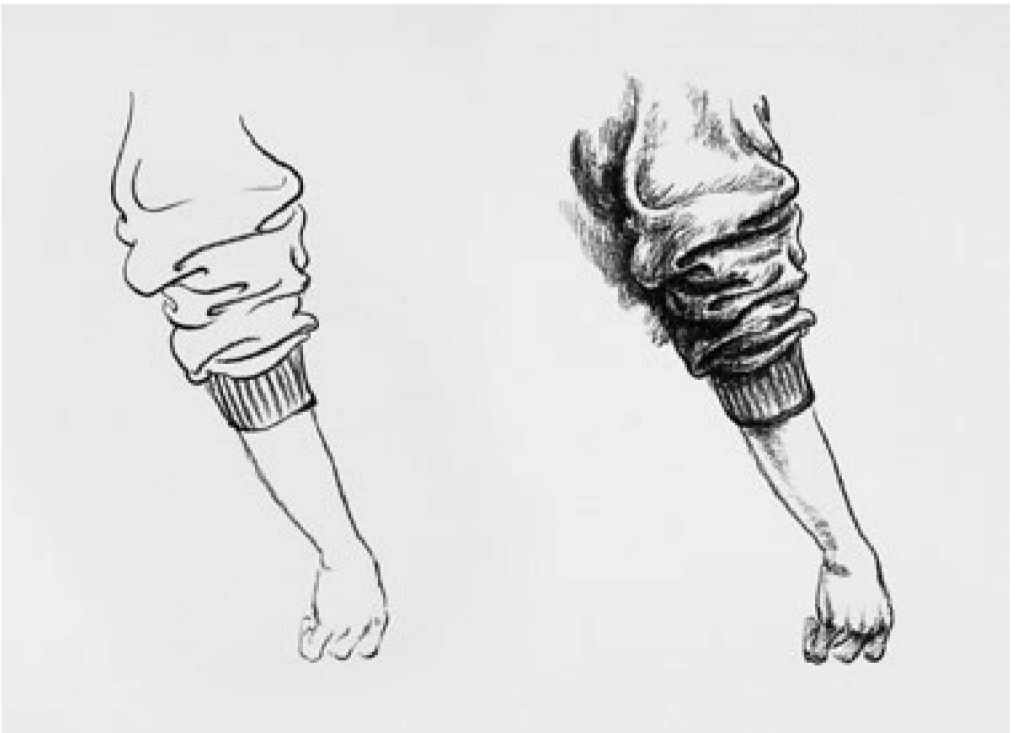


其实没有必要将线描和线面这两种技法分开，只要学生先搞懂线的关系，那接下来画“线”还是画“面”都容易办。我的速写教学里，所有学生都必须先画线，而且开始的时候是画纯线描，不给上任何调子。当一个学生可以较轻松自如地运用线准确地表现出对象时，我才允许他们开始上调子。

下面是线描速写和线面速写的联系与区别：



签字笔画出来的线描衣纹（左），在此基础上用铅笔添画一些调子（右）。



炭笔画出来的线描衣纹（左），在此基础上直接用炭笔添画一些调子（右）。

速写分类画法

女青年站姿（炭笔）：



步骤一



步骤二

步骤一：仔细观察模特的比例（一般站姿都是七个半头，但照片中的模特只有五个半头，这是由于角度有点俯视，加上模特头发比较多显得头部稍大）、动态（低头、侧身、高低肩、抬脚）和特征（头发松蓬，身材匀称，脸圆可爱），可以在画面右上角画一个小小的人体动态图（这是对整体动态的理解和思考过程），勾勒出整个人的整体轮廓。

步骤二：根据整体轮廓，从头到脚画出头发、五官、手脚、衣服和大的衣纹（这个时候切忌陷入局部，并且要不断地整体审视画面，假如刚才定的大轮廓不准确，这个时候不能照画，果断调整）。

步骤三：从上到下继续深入刻画头发、五官、手、鞋子，特别是衣纹，多画一些重要细节。

步骤四：调整并丰富画面，区分人物的黑白灰关系，特别要将人物的头部、手、鞋子等重要部位画丰富。



步骤四



步骤三

男青年坐姿（秀丽笔）：



步骤一



步骤二

步骤一：仔细观察模特的比例（五个半头）、动态（仰头、弓腰、提脚、双手放腿和膝盖上）和特征（头发蓬松，身材壮硕，典型国字脸），勾勒出整个人的整体轮廓。

步骤二：根据整体轮廓，由头部开始画起，向下推移。头发可以先概括地分出几大组，五官要一步到位，衣服抓住特征（休闲衬衫和牛仔裤）先画出大的衣纹。

步骤三：从上到下继续将腿和脚等画出来，整幅画基本上概括完成。（要注意从整体着眼，不能陷入局部，不断地回过头整体看画面，一定要把大形画准确。）

步骤四：深入刻画和调整画面，主要刻画人物的头部、手和鞋子等重要部位（本示范主要是完整头发、衣纹的疏密和一些细节关系）。



步骤三



步骤四

男女青年站坐组合（0.7签字笔）：



步骤一



步骤二

步骤一：仔细观察组合的模特，两个人的比例（男模特五个半头，女模特七个头）、特征（男模特小眼睛，抿嘴；女模特消瘦苗条）、动态（男模特头倾斜稍昂，身体微向后倾，左脚缩回去右脚伸出来；女模特低头，双手抱书，重心落在右脚）、前后关系（前坐男后站女，两人鞋子的大小很明显），勾勒出两人整体轮廓。

步骤二：先画第一人称（第一人称要画丰富些，从上往下，整个人头部、衣服、手部、鞋子都画得比较完整）。

步骤三：再画第二人称（第二人称画得要稍简单些，从上往下，整个人头部、衣服、手部、鞋子一起交待清楚）。

步骤四：添加道具，调整画面。（紧贴着人物的周围画一些小道具，一般小道具不要高过主体人物，同时要注意小道具的前后、大小、方圆、聚散等关系。最后根据需要刻画一下主体人物，调整画面。）



步骤四



步骤三

具体院校考题分析

2012年广东华南师范大学(湖南考点) 考试试题总结与剖析

考试内容: 默写两个人, 一个浇水, 一个培土



范画1



范画2

这道考题可谓中规中矩, 半个小时画两个人物组合是大部分学校招生考试的主要形式。题目要求画一个浇水和一个培土的人, 这也是很常见的“劳动场面”考题范围。这种题目一般可以有两个思考方向: a.以人物为主, 特写两个人物的动态, 然后紧贴着人物加相应的道具, 描写小场景(如范画一); b.以人物为主, 表现大空间大场景氛围(如范画二)。

这两张范画画的是一个高中生和一个小学生一起植树的场面。高中姐姐个子比较高, 所以她承担了培土的任务, 小学弟弟则浇水。画面比较注重两个人的前后空间关系, 通过人物大小让透视更明显, 第一人称、第二人称和场景的虚实处理让画面更有主次, 还有高中姐姐的胸卡和小学弟弟的红领巾, 这些细节都很重要, 能够给画面加分。



2013年黑龙江省联考考题: 男青年全身, 一只手搭在椅背上, 另一只手放在膝盖上



2013年北京市联考考题: 男青年全身

2013年山东省美术院校招生考试试题总结与剖析

战珊珊 编写

近几年，山东省的速写考题，大多都是以默写形式出现。分为“单人速写”和“场景速写”。

相对来说，单人速写要简单一些，不外乎平时练习的一些动作。如静止动态：看书、画画、打电话、听音乐等；运动动态：拖地、跳绳、打太极、打篮球、踢足球等。

场景速写要复杂一些，涉及到两个或多个人物的关系。要画好场景速写，平时应该多训练一些场景写生，同时还可以进行一些主题创作训练。

近四年，山东工艺美术学院速写的考试都是默写形式，并以动态场景速写为主，且会出现不同年份考试内容接近的情况，比如：2010年的《足球场上的人物组合》和

2013年的《运动场上的两个人》都是同一类型的考题，很有相似性。相对来说，《运动场上的两个人》要比《足球场上的人物组合》思考空间和可画范围要大一些，更容易表达一些。

山东工艺美术学院

2010年考题：足球场上的人物组合

2011年考题：卖报的老头和买报的妇女

2012年考题：植树

2013年考题：运动场上的两个人

考题思考方向与作画步骤详解：

以《足球场上的人物组合》为例

1.构思：看到题目后，迅速在脑海中搜集有关素材。自己曾经看到过的，经历过的，训练过的特别是画过的，有没有合适的场景或画面，迅速找到相关素材并锁定目标，接下来就可以进入表达阶段了。



2.起稿：根据题目结合自己刚才锁定的素材，勾勒出大的构图。构图一定要先考虑好我们所表达的某一瞬间镜头的角度，人物和道具的空间透视，人物的动态比例和人物间的互动关系。构图要饱满、均衡而又富有韵律。（用长线起稿，不要画得太重，线条要虚，便于修改。）



3.勾勒主线：在初稿的基础上，用肯定的实线将人物的主要形象勾勒出来。用线要大胆流畅，保持好画面的韵律和节奏感。注意运动中人物自然流露出的夸张动作和表情，尽可能画得更加生动和强烈些。



4.深入完整：头、手、脚是重点，画得好会为我们加分，尽量处理精彩。衣纹的长短、疏密和虚实要表现准确到位。（长线、直线、实线贯穿整幅画面，有很好的韵律；短线、曲线、虚线灵活生动而富有生命力。）注意前后人物的空间大小对比，后面人物要画得虚一点，场景和道具也要画得虚一点，这样画面才主次分明。



《运动场上的两个人》



《卖报的老头和买报的妇女》



《植树》

山东艺术学院

2010年考题：考场中的人物

2011年考题：军人坐姿写生

2012年考题：军人坐姿写生

2012年考题：运动场上的两个人

对比来看，山东艺术学院的考题更着重写生，写生主要是考察学生的观察敏锐度，造型基础，理解和表现能力。

2010年《考场中的人物》，这个考题很常见，学生可以在考场上找到自己感兴趣的

人物进行写生，同时也可以根据自己积累的经验，默写画室人物。

2011年和2012年《军人坐姿写生》，表面上看是个很简单的题目，实际上越简单就越难，要把很板正的军人坐姿画准确画生动也不是一件容易的事情。这很考核一个学生的绘画能力，所以我们平时的训练不能忽略写生。

2013年《运动场上的两个人》，这是一道默写题目，而且要求默写运动人物，难度较大。默写是速写的较高阶段，它可以在更高层次上考察学生的记忆能力、造型能力、绘画表现能力和艺术修养。“运动场”这个考题现在很热门，大家要多加留意。



《考场中的人物》



《军人坐姿写生》



《运动场上的两个人》

山东师范学院

2010年考题：等车的人

2011年考题：看书的女青年

2012年考题：看书的女青年

2012年考题：根据照片临摹绘画

2010年《等车的人》，范围比较大，可以是单人，双人，也可以是组合场景。一般这种题目我们应该多去思考和表现等车特定环境下人物的特征（高、矮、胖、瘦，长胡须、戴帽子……）表情（困倦、兴奋、幸福、发呆、伤感……）和动作（偎依着、躺在地面上、坐在行李上……），这样的画面才更加客观真实生动，富有生活味，容易打动评委。

2011年和2012年考题相同——《看书的女青年》，这是一个很常见的考题，没有什么太多的难点。这个题目可选性很大：站着的，坐着的，正面侧面都可以，这都是我们平时训练得比较多的内容。题目较简单，但要想拿高分，我们应重点思考如何将简单的动作画得自然生动。

2013年的考题是根据照片临摹，相对来说是个比较新的考题（其他省份近几年经常是这种考试形式）。总的来说，还是考察你的基本功，写生能力强的同学会有一些的优势。特别提醒，画照片与写生有一定的区别，“照片较小看不清一些细节”，“照片没有实物的立体感”，这就要求我们必须靠我们的经验和理解来画，建议大家平时也多练习一下画照片。



《等车的人》



《看书的女青年 坐姿》



《看书的女青年 站姿》

名师点评与改画

有关单人动态训练：

平时速写训练，离不开单人动态。要画好单人动态，最重要的是抓住以下两方面：人物的动态和比例。训练方法上，一般可快写（三/五分钟）和慢写（十五/二十分钟）相结合。

单人动态（快写）分析与改画：

