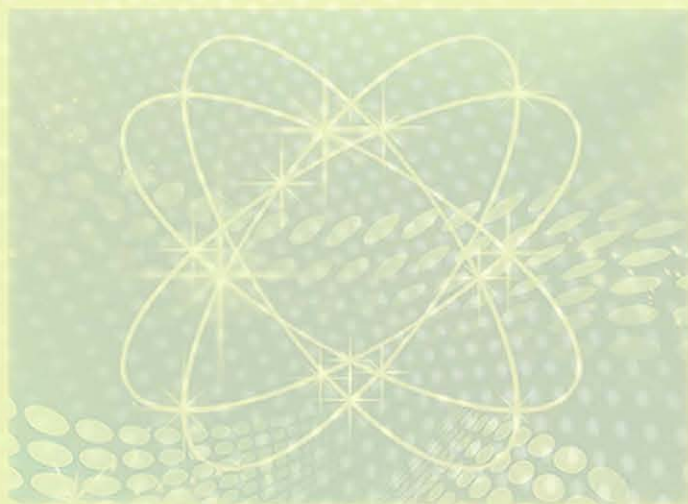


乡镇执业医师(中医类)

考前冲刺必做

主编 王丹



人民军医出版社

# 乡镇执业助理医师（中医类）

XIANGZHEN ZHIYE ZHULI YISHI (ZHONGYILEI)

## 考前冲刺必做

KAOQIAN CHONGCI BIZUO

主 编 王 丹

副主编 蒋 京 江 璇

编 者 (以姓氏笔画为序)

丁 立	江 璇	李 明	李兆生
何子骏	何艳新	陆 慧	陆轶凡
陈 巧	陈 思	范红雨	范俊平
胡向欣	柯明辉	柏宏军	段婉茹
侯亚男	骆 毅	耿东伟	高 昕
郭 勇	黄 帅	黄丽臻	曹 剑
龚雪霄	崔立华	梁志明	董 静
董茜茜	蒋 京	戴惠祥	



人民军医出版社

PEOPLE'S MILITARY MEDICAL PRESS

北 京

# 出版说明

---

国家执业医师资格考试是评价申请医师资格者是否具备从事医师工作所必需的专业知识与技能的行业准入考试。考试分为两级四类，即执业医师和执业助理医师两级；每级分为临床、中医、口腔、公共卫生四类。中医类包括中医、民族医和中西医结合。

医师资格考试分为实践技能考试和医学综合笔试两部分，实践技能考试一般在每年的7月举行，医学综合笔试于9月中旬举行，具体时间以卫生部医师资格考试委员会公告时间为准。执业医师考试时间为2天，分4个单元；执业助理医师考试时间为1天，分2个单元，每单元均为两个半小时。笔试全部采用选择题形式，共有A1、A2、A3、A4、B1五种题型。助理医师适当减少或不采用A3型题。医师资格考试总题量为600题，助理医师资格考试总题量为300题。

为了帮助广大考生做好考前复习，我社组织了权威专家，联合历届考生，对考试的命题规律和考试特点进行了潜心分析和研究，严格按照考试大纲的要求，出版了国家执业医师资格考试（含部队）推荐系列辅导用书，包含了《历年考点精编》《应试宝典》《同步精选题库》《模拟试卷（解析）》《考前冲刺必做》和《专家命题预测试卷》等系列，覆盖了除民族医、公共卫生以外的四大类八个考试专业。根据全国广大军地考生的需求，经国家和军队相关部门认可，作为国家执业医师资格考试（含部队）的推荐辅导用书。

“国家执业医师资格考试（含部队）推荐辅导用书”紧扣考试大纲，以历年考点为编写的基本依据，内容的安排既考虑知识点的全面性，又特别针对历年考试通过率不高的现状，重点加强复习的应试效果，使考生在有限时间内扎实掌握大纲要求及隐含的重要知识点，从整体上提高考试的通过率。

《历年考点精编》系列，是在分析了数千道考试题的基础上，紧紧围绕历年考点编写，提示考试重点；以条目式的简洁叙述串讲考试命题点，重点、易考点一目了然。

《应试宝典》系列，编写紧扣考试大纲，在分析了数千道考试题的基础上，紧紧围绕历年考点编写，提示考试重点。内容的编写既考虑知识点的全面性，又特别针对历年考试通过率不高的现状，重点加强复习的应试效果，扎实掌握大纲要求及隐含的重要知识点。

《同步精选题库》系列遵循科学、客观、严谨的命题要求，依据大纲精神精心命题，在全面分析历年考试试题的基础上，按大纲顺序精选试题，题型全面，题量丰富，具有很高的考试指导价值，通过考题同步练习的方式掌握考试要求的易考知识点，准确把握考试的命题方向。考生可以通过同步练习，透彻理解考试重点，举一反三。

《模拟试卷（解析）》系列，每个考试专业有3~5套卷。这个系列的突出特点，是试题质量高，题量适中，贴近真实考试的出题思路及出题方向，附有详尽解析，通过做题把握考

试复习的重点和方向。

《考前冲刺必做》系列，每个考试专业有 3~4 套卷。这个系列的突出特点，是在分析历年考试的基础上，总结历年必考重点，抽选高频考点组题，通过冲刺练习，使考生熟悉考试，得到考试必得分。

《专家命题预测试卷》系列，包含临床和口腔两个考试大类四个考试专业。每个考试专业有 3 套卷。总结历年必考重点，由试题研究专家抽选高频考点组卷，贴近真实考试的出题思路及出题方向。

本套考试用书对考试知识点的把握准确，试题与真实考试接近，对考生通过考试一定会有很大的帮助。由于编写及出版的时间紧、任务重，书中不足请读者批评指正。

人民军医出版社

欢迎关注微信公众号 zy5ik4，获取更多增值服务



# 第一单元

## A<sub>1</sub>型题（1~87题）

### 答题说明

每一道考题下面有 A、B、C、D、E 五个备选答案。请从中选择一个最佳答案，并在答题卡上将相应题号的相应字母所属的方框涂黑。

1. 我国卫生立法活动的依据是
  - A. 《中华人民共和国刑法》
  - B. 《中华人民共和国宪法》
  - C. 《中华人民共和国行政处罚法》
  - D. 《中华人民共和国民法通则》
  - E. 《中华人民共和国民事诉讼法》
2. 医疗机构配制制剂必须取得省级药品监督管理部门批准发给的
  - A. 《药品生产许可证》
  - B. 《药品经营许可证》
  - C. 《医疗机构制剂许可证》
  - D. 《营业执照》
  - E. 《医疗机构执业许可证》
3. 《医疗事故处理条例》所指医疗责任事故是指医务人员
  - A. 无过错输血感染造成不良后果的
  - B. 在诊疗中因患方原因延误诊疗导致不良后果的
  - C. 患者体质特殊而发生医疗以外的
  - D. 违反规章制度、诊疗护理常规失职行为所致的
  - E. 行为人有过失，但因病员病情严重等偶合因素所致的
4. 国家鼓励开展中医药专家技术经验和技术专长继承工作，培养高层次的
  - A. 中医临床人才和中药技术人才
  - B. 中医药学科发展带头人
  - C. 高级专业技术职务人才
  - D. 中医药科研人才
  - E. 中医药理论人才
5. 中医学的基本特点是
  - A. 整体观念和阴阳五行
  - B. 四诊八纲和辨证论治
  - C. 同病异治和异病同治
  - D. 整体观念和辨证论治
  - E. 阴阳五行和五运六气
6. 阴阳的概念是
  - A. 古代的两点论
  - B. 相互对立的两个事物
  - C. 一个事物内部相互对立的两个方面
  - D. 矛盾
  - E. 对自然界相互关联的某些事物和现象对立双方的概括
7. “阴中求阳”说明的阴阳关系是
  - A. 阴阳交感
  - B. 阴阳对立
  - C. 阴阳互根
  - D. 阴阳消长
  - E. 阴阳转化
8. 五行中“木”的特性是
  - A. 炎上
  - B. 润下
  - C. 稼穡
  - D. 曲直
  - E. 从革

9. 五行中具有“润下”特性的是
- A. 木  
B. 火  
C. 土  
D. 金  
E. 水
10. 下列关于五脏所藏的叙述，错误的是
- A. 心藏神  
B. 肝藏魂  
C. 肺藏魄  
D. 脾藏意  
E. 肾藏智
11. 六腑共同的生理特点是
- A. 化生精气  
B. 贮藏精气  
C. 实而不满  
D. 藏而不泻  
E. 满而不实
12. 与女子胞功能活动关系密切的是
- A. 心、肝、脾、冲脉、督脉  
B. 心、肝、肾、冲脉、带脉  
C. 心、肝、肾、冲脉、督脉  
D. 冲脉、带脉、任脉、心、脾  
E. 心、肝、脾、肾、冲脉、任脉
13. 奇经八脉中，与脑、髓、肾关系密切的经脉是
- A. 带脉  
B. 任脉  
C. 冲脉  
D. 督脉  
E. 维脉
14. 疠气致病最重要的特点是
- A. 病情重，预后差  
B. 高热持续不退  
C. 易伤津耗气  
D. 易扰动心神  
E. 传染性强
15. 七情内伤致病多损伤的脏腑是
- A. 心、肝、脾  
B. 心、肺、脾  
C. 心、肝、肾  
D. 心、肺、肝  
E. 肺、脾、肾
16. 疾病发生的重要条件是
- A. 邪气亢盛  
B. 正气受损  
C. 邪气损正  
D. 正气不足  
E. 正气抗邪
17. 决定病证虚实变化的主要病机是
- A. 脏腑的盛衰  
B. 阴精的盛衰  
C. 气血的盛衰  
D. 正邪的盛衰  
E. 阳气的盛衰
18. 邪热内伏，反见四肢厥冷的病机是
- A. 阳盛则阴病  
B. 阴盛则寒  
C. 阳虚则寒  
D. 阴损及阳  
E. 阳盛格阴
19. 属于既病防变的是
- A. 调摄精神  
B. 锻炼身体  
C. 起居有节  
D. 药物预防  
E. 早期诊治
20. 扶正与祛邪兼用适用于
- A. 邪气盛，正气未衰  
B. 正气虚，邪气也不盛  
C. 邪气盛，正气也虚  
D. 邪盛正虚，但正气尚耐攻伐

- E. 邪盛正虚，正气不耐攻伐
21. 易于感冒表现为气之功能减退的是
- A. 推动作用
  - B. 温煦作用
  - C. 防御作用
  - D. 固摄作用
  - E. 气化作用
22. 藏象学说的核心内容是
- A. 五脏
  - B. 六腑
  - C. 脏腑
  - D. 奇恒之腑
  - E. 官窍
23. 引起发热的病因中，属非感染性发热的是
- A. 立克次体
  - B. 变态反应
  - C. 肺炎支原体
  - D. 螺旋体
  - E. 病毒
24. 吸气性呼吸困难表现为
- A. 明显的哮鸣音
  - B. 深大呼吸
  - C. 桶状胸
  - D. 三凹征
  - E. 胸部一侧呼吸减弱
25. 下列不属于既往史的是
- A. 冶游史
  - B. 手术史
  - C. 预防接种史
  - D. 传染病史
  - E. 过敏史
26. 关于体温腋测法，正确的是
- A. 放置腋窝深处，5分钟读数
  - B. 优点是安全、方便，不易交叉感染
  - C. 正常值为  $35\sim 37^{\circ}\text{C}$
  - D. 冬季时为给患者保暖，可以隔层薄衣测量
  - E. 因是外置体温表，因此不可靠
27. 长期服用肾上腺糖皮质激素的病人会出现
- A. 二尖瓣面容
  - B. 满月面容
  - C. 急性病容
  - D. 无欲貌
  - E. 贫血面容
28. 下列可引起血小板增多的疾病是
- A. 再生障碍性贫血
  - B. 溶血性贫血
  - C. 脾功能亢进
  - D. 系统性红斑狼疮
  - E. 尿毒症
29. 无尿是指 24 小时尿量少于
- A. 200ml
  - B. 250ml
  - C. 300ml
  - D. 100ml
  - E. 50ml
30. 二氧化碳结合力降低见于
- A. 肺心病呼吸衰竭
  - B. 呼吸性酸中毒
  - C. 代谢性酸中毒
  - D. 代谢性碱中毒
  - E. 剧烈呕吐
31. 一度房室传导阻滞时的心电图改变为
- A. QRS 增宽  $>0.12$  秒
  - B. P-R 间期  $>0.12$  秒
  - C. P-R 间期  $<0.21$  秒
  - D. P-R 间期  $\geq 0.21$  秒
  - E. P-R 间期逐渐延长
32. 人体内密度最高的组织是
- A. 皮肤
  - B. 脂肪

- C. 肌肉  
D. 结缔组织  
E. 骨骼
33. 住院病人的所有记录中，记录最完全、内容最丰富的是  
A. 入院记录  
B. 病程记录  
C. 首次病程记录  
D. 住院病历  
E. 转科记录
34. 关于腹痛部位，下列叙述正确的是  
A. 胃、十二指肠溃疡疼痛多在脐周  
B. 急性阑尾炎疼痛在右下腹  
C. 小肠疾病疼痛多在右上腹  
D. 胆囊炎疼痛多在左上腹  
E. 肝脓肿疼痛多在中下腹
35. 以下测量血压的方法，不正确的是  
A. 袖带置于肘横纹上 2~3cm  
B. 示压管汞柱应置于 0 点  
C. 先安静一会儿再测量  
D. 听诊器胸件应塞在袖带下方  
E. 右臂外展与心脏在同一水平
36. 周围血管征常见于  
A. 收缩压过高  
B. 舒张压过高  
C. 脉压过大  
D. 心律不齐  
E. 心动过速
37. 肠蠕动音为金属样可见于  
A. 麻痹性肠梗阻  
B. 机械性肠梗阻  
C. 低血钾  
D. 急性肠炎  
E. 败血症
38. 检查脊柱的正确体位是  
A. 仰卧位  
B. 右侧卧位  
C. 左侧卧位  
D. 膝胸卧位  
E. 站立位
39. 中医诊断的基本原则是  
A. 整体审察，诊法合参，病证结合  
B. 辨证求因，审因论治，脉症合参  
C. 证候真假，证候错杂，诊法合参  
D. 证候转化，病证结合，辨证求因  
E. 司外揣内，见微知著，以常衡变
40. 下列不属得神表现的是  
A. 目光精彩  
B. 神志清楚  
C. 颧赤如妆  
D. 面色荣润  
E. 呼吸调匀
41. 舌绛少苔或无苔是因  
A. 阴虚火旺  
B. 热入营血  
C. 气分实热  
D. 阳明热盛  
E. 瘀血阻滞
42. 噎气频作响亮，噎后腕腹胀减，发作与情志相关，其病机是  
A. 宿食内停  
B. 胃阳亏虚  
C. 寒邪犯胃  
D. 肝气犯胃  
E. 胃虚气逆
43. 脉诊的“寻”法是指  
A. 轻按寸口  
B. 重按寸口  
C. 用力不轻不重按寸口  
D. 三指同按寸口  
E. 一指按其寸口一部
44. 下列各项，属于阳证的是



- A. 里实热证  
B. 表实热证  
C. 里实寒证  
D. 表实寒证  
E. 里虚热证
45. 下列各项, 不属于阳虚证表现的是  
A. 畏寒自汗  
B. 小便清长  
C. 渴喜热饮  
D. 舌苔粉白  
E. 脉沉迟无力
46. 少气懒言, 神疲乏力, 气短自汗, 舌淡脉虚, 其证候是  
A. 气虚证  
B. 气陷证  
C. 气脱证  
D. 阳虚证  
E. 气滞证
47. 以下各项, 不属肝郁气滞证表现的是  
A. 胸胁胀痛  
B. 头痛眩晕  
C. 胸闷太息  
D. 月经不调  
E. 咽部异物感
48. 发热以夜间为甚, 其病机是  
A. 阳明腑实  
B. 气虚血虚  
C. 温病入营  
D. 湿温内蕴  
E. 热邪客表
49. 下列各项中不属于“八法”内容的是  
A. 汗法、吐法  
B. 下法、清法  
C. 宣法、通法  
D. 清法、补法  
E. 和法、温法
50. 败毒散的组成中含有的药物是  
A. 柴胡、前胡  
B. 银花、连翘  
C. 黄芩、黄连  
D. 牛蒡、山栀  
E. 防风、白芷
51. 十枣汤的功用是  
A. 补气健脾  
B. 益气补血  
C. 养血润燥  
D. 养血安神  
E. 攻逐水饮
52. 小柴胡汤的组成是  
A. 柴胡、黄芩、干姜、人参、茯苓、甘草、大枣  
B. 柴胡、黄芩、半夏、枳实、干姜、人参、甘草  
C. 柴胡、黄芩、半夏、人参、甘草、生姜、大枣  
D. 柴胡、黄连、半夏、人参、甘草、生姜、大枣  
E. 柴胡、黄芩、黄芪、半夏、甘草、生姜、大枣
53. 普济消毒饮的功用是  
A. 疏风清热, 宣肺止咳  
B. 疏风解表, 清热通便  
C. 清热解毒, 疏风散邪  
D. 清热泻火, 凉血解毒  
E. 清热解毒, 消肿散结
54. 四逆汤的组成药物是  
A. 柴胡、芍药、枳实、甘草  
B. 桂枝、附子、细辛、甘草  
C. 肉桂、附子、细辛、甘草  
D. 附子、干姜、甘草  
E. 附子、肉桂、干姜
55. 大黄附子汤的功用是

- A. 温补脾阳，攻下冷积  
B. 温阳散寒，泻结行滞  
C. 攻逐寒积  
D. 润肠通便  
E. 峻下热结
56. 四神丸的功用是  
A. 涩肠固脱，温补脾肾  
B. 温补脾肾，涩肠止泻  
C. 温中涩肠，益气固脱  
D. 健脾益气，渗湿止泻  
E. 补气健脾，涩肠止泻
57. 酸枣仁汤的组成药物中含有  
A. 知母  
B. 茯神  
C. 远志  
D. 柏子仁  
E. 龙眼肉
58. 热闭证，痰浊偏盛且神昏较重者，宜选用的方剂是  
A. 苏合香丸  
B. 安宫牛黄丸  
C. 紫雪  
D. 至宝丹  
E. 清营汤
59. 以降气平喘、祛痰止咳为主要功用的方剂是  
A. 旋覆代赭汤  
B. 苏子降气汤  
C. 半夏厚朴汤  
D. 小青龙汤  
E. 枳实薤白桂枝汤
60. 桃核承气汤的组成药物，除桃仁、大黄外，其余是  
A. 芒硝、桂枝、炙甘草  
B. 川芎、当归、炙甘草  
C. 桂枝、当归、炮干姜  
D. 桂枝、红花、炮干姜  
E. 川芎、桂枝、炙甘草
61. 温胆汤的功用是  
A. 温肺化饮，和胃利胆  
B. 燥湿化痰，疏肝利胆  
C. 理气化痰，和胃利胆  
D. 燥湿化痰，宣肺利胆  
E. 润燥化痰，理肺清胆
62. 手足三阳经在四肢的分布规律是  
A. 太阳在前，少阳在中，阳明在后  
B. 太阳在前，阳明在中，少阳在后  
C. 阳明在前，太阳在中，少阳在后  
D. 阳明在前，少阳在中，太阳在后  
E. 少阳在前，阳明在中，太阳在后
63. 腧穴总体上可归纳为  
A. 十四经穴、奇穴、特定穴  
B. 十四经穴、奇穴、阿是穴  
C. 十二经穴、奇穴、特定穴  
D. 十二经穴、奇穴、阿是穴  
E. 十二经穴、奇穴、五输穴
64. 以脐为标志，脐中即为神阙穴，属于何种腧穴定位法  
A. 活动标志定位法  
B. 固定标志定位法  
C. 简便定位法  
D. 骨度同身寸定位法  
E. 横指同身寸定位法
65. 分布于上肢内侧后缘的经脉是  
A. 手太阴肺经  
B. 手阳明大肠经  
C. 手厥阴心包经  
D. 手少阴心经  
E. 手太阳小肠经
66. 在外踝尖上 8 寸，条口穴外 1 寸，胫骨前缘外 2 横指（中指）处的穴位是  
A. 丰隆

- B. 地机  
C. 解溪  
D. 上巨虚  
E. 下巨虚
67. 足太阴脾经的终止穴是  
A. 隐白  
B. 大敦  
C. 厉兑  
D. 大包  
E. 章门
68. 下列何经循行“绕肩胛”  
A. 手阳明大肠经  
B. 足太阳膀胱经  
C. 手太阳小肠经  
D. 手少阳三焦经  
E. 足少阳胆经
69. 下列腧穴中，常用于治疗呃逆的是  
A. 睛明  
B. 攒竹  
C. 下关  
D. 迎香  
E. 印堂
70. 以下哪项不是照海穴的主治病证  
A. 失眠、癫痫  
B. 呕吐涎沫、吐舌  
C. 月经不调、带下  
D. 小便频数、癃闭  
E. 咽喉干痛、目赤肿痛
71. 支沟穴的定位是  
A. 腕背横纹中，指总伸肌腱尺侧缘凹陷中  
B. 腕背横纹上3寸，尺骨与桡骨正中间  
C. 腕背横纹上3寸，尺骨桡侧缘  
D. 腕背横纹上4寸，尺骨与桡骨中间  
E. 尺骨鹰嘴下5寸，尺骨与桡骨之间
72. 任脉循行未至以下何处  
A. 口唇  
B. 面部  
C. 咽喉  
D. 鼻  
E. 目
73. 五味的含义是  
A. 全部味道  
B. 酸、苦、甘、辛、咸五种味道  
C. 指口尝味道  
D. 五类作用  
E. 不同的滋味
74. 性能功效相类似的药物配合应用，可增强原有疗效的配伍关系是  
A. 相须  
B. 相使  
C. 相畏  
D. 相杀  
E. 相恶
75. 薄荷的功效是  
A. 疏散风热，利咽透疹  
B. 疏散风热，解毒透疹  
C. 疏散风热，升举阳气  
D. 疏散风热，息风止痉  
E. 疏散风热，明目退翳
76. 桂枝的功效是  
A. 发汗解表，宣肺平喘，利水消肿  
B. 发汗解肌，温经通阳，助阳化气  
C. 发汗解表，温脾暖肝  
D. 发汗解表，温经止血  
E. 发汗解表，温胃止呕
77. 有“呕家圣药”之称的药物是  
A. 柴胡  
B. 辛夷  
C. 升麻  
D. 生姜  
E. 白芷
78. 下列各项，不属于知母功效的是

- A. 清热泻火  
B. 清热解毒  
C. 滋阴清热  
D. 消退虚热  
E. 滋肺、胃、肾阴
79. 独活的功效是  
A. 祛风湿，利水，止痛  
B. 祛风湿，止痛，清热解毒  
C. 祛风湿，止痛，治骨鲠  
D. 祛风湿，止痛，解表  
E. 祛风湿，止痛，安胎
80. 治疗脾虚湿盛之食少泄泻、水肿腹胀、脚气浮肿，宜选用的药物是  
A. 猪苓  
B. 木通  
C. 车前子  
D. 石韦  
E. 薏苡仁
81. 茵陈的功效是  
A. 利水渗湿，安神  
B. 清利湿热，解毒  
C. 利水渗湿，除痹  
D. 利湿退黄，解毒疗疮  
E. 利水通淋，祛风湿
82. 陈皮的主要功效是  
A. 疏肝解郁，化湿止呕  
B. 理气健脾，燥湿化痰  
C. 温肺化痰，行气止痛  
D. 温经散寒，行气活血  
E. 理气调中，温肾纳气
83. 蒲黄的功效是  
A. 止血，化瘀，利尿  
B. 止血，温胃，行气  
C. 止血，敛肺，下气  
D. 止血，敛肺，止咳  
E. 止泻，活血，定痛
84. 医德规范的具体表现形式应除外的是  
A. 宣言  
B. 誓词  
C. 法典  
D. 守则  
E. 法规
85. 下列不属于公益论原则的是  
A. 人人享有最基本的医疗权利  
B. 当发生个体利益与群体利益矛盾时，以群体利益为重  
C. 当发生局部利益与整体利益矛盾时，以整体利益为重  
D. 当发生眼前利益与长远利益矛盾时，以长远利益为重  
E. 当发生个人与社会之间的矛盾时，以社会利益为重
86. 不属于我国社会主义医德基本原则内容的是  
A. 中西医并重  
B. 防病治病  
C. 救死扶伤  
D. 实行社会主义人道主义  
E. 全心全意为人民身心健康服务
87. 下列符合药物治疗中的道德要求是  
A. 对症下药、合理配伍  
B. 联合用药、尽量周全  
C. 知情同意、免担风险  
D. 灵活用药、观察疗效  
E. 少用药物、减少费用

A<sub>2</sub>型题（88~90题）

## 答题说明

每一道考题下面有 A、B、C、D、E 五个备选答案。请从中选择一个最佳答案，并在答题卡上将相应题号的相应字母所属的方框涂黑。

88. 患者，女，40岁。肘膝关节疼痛半年，痛无定处，遇寒加重，舌淡苔白，脉浮。治疗除局部取穴外，应加用

- A. 关元、肾俞
- B. 大椎、曲池
- C. 血海、膈俞
- D. 合谷、关元
- E. 风市、外关

89. 某女，63岁。突然出现右半身活动不利，舌强语謇，兼见面红目赤，眩晕头痛，烦躁，舌红，苔黄，脉弦而有力。针灸治疗除主穴外，应加用

- A. 丰隆、合谷

B. 曲池、内庭

C. 太冲、太溪

D. 足三里、气海

E. 太溪、风池

90. 患儿，女，6岁。白天小便频而量少，夜晚睡中遗尿，面白，气短，大便溏，舌淡苔白，脉细。针灸治疗本病，应加取

A. 百会、神门

B. 气海、血海

C. 阳陵泉、行间

D. 脾俞、肾俞、足三里

E. 气海、肺俞、足三里

## B型题（91~150题）

## 答题说明

提供若干组考题，每组考题共同使用在考题前列出的 A、B、C、D、E 五个备选答案。请从中选择一个与考题关系密切的答案，并在答题卡上将相应题号的相应字母所属的方框涂黑。每个备选答案可能被选择一次、多次或不被选择。

（91~92题共用备选答案）

- A. 症状
- B. 体征
- C. 舌象
- D. 脉象
- E. 四诊

91. 认识疾病和进行辨证的主要依据是

92. 客观诊察获得的病人机体异常变化的现象是

（93~94题共用备选答案）

A. 相乘

B. 相侮

C. 相克

D. 母病及子

E. 子病犯母

93. 脾病及肾属于

94. 肺病及心属于

（95~96题共用备选答案）

A. 心

B. 肝

- C. 脾
- D. 肺
- E. 肾

- 95. “生之本”指
- 96. “罢极之本”指

（97~98 题共用备选答案）

- A. 膀胱
- B. 三焦
- C. 小肠
- D. 大肠
- E. 胆

- 97. 主受盛化物的脏腑是
- 98. 主吸收水分和排泄糟粕的脏腑是

（99~100 题共用备选答案）

- A. 肺、脾、胃、肾
- B. 脾、肝、肾、心
- C. 心、肺、脾、肝
- D. 肺、脾、肝、肾
- E. 心、肺、脾、肾

- 99. 与气的生成关系最密切的是
- 100. 与血的生成关系最密切的是

（101~102 题共用备选答案）

- A. 口淡
- B. 口苦
- C. 口涩
- D. 口甜
- E. 口咸

- 101. 燥热津伤可见
- 102. 寒水上泛可见

（103~104 题共用备选答案）

- A. 青色、赤色
- B. 青色、黑色
- C. 白色、黑色
- D. 赤色、黑色
- E. 赤色、白色

- 103. 主血瘀证的面色有
- 104. 主寒证的面色有

（105~106 题共用备选答案）

- A. 消渴晚期
- B. 肾衰
- C. 有机磷中毒
- D. 溃腐疮疡
- E. 脏腑衰败

- 105. 病室有尿臊气的是
- 106. 病室有烂苹果气味的是

（107~108 题共用备选答案）

- A. 气虚证
- B. 气陷证
- C. 肾气不固证
- D. 气滞证
- E. 气逆证

- 107. 头晕眼花，脘腹坠胀属于
- 108. 小便失禁或余沥不尽属于

（109~110 题共用备选答案）

- A. 肾虚水泛证
- B. 肾阳虚证
- C. 肾阴虚证
- D. 肾精不足证
- E. 肾气不固证

- 109. 以腰膝酸软，身肿尿少为特征的证候是
- 110. 以腰膝酸软，胎动易滑为特征的证候是

（111~112 题共用备选答案）

- A. 肝胃不和
- B. 脾胃虚弱
- C. 脾胃湿热
- D. 寒水上泛
- E. 燥热伤津

- 111. 口甜黏腻是因
- 112. 口中泛酸是因

(113~114 题共用备选答案)

- A. 发散、行气、行血
- B. 收敛固涩
- C. 软坚散结、泻下
- D. 补益、和中、缓急
- E. 渗湿利水

113. 甘味药的作用是

114. 辛味药的作用是

(115~116 题共用备选答案)

- A. 相使配伍
- B. 相畏配伍
- C. 相杀配伍
- D. 相恶配伍
- E. 相反配伍

115. 一种药物的毒性反应或副作用, 能够被另一种药物减轻或消除, 这种配伍关系是

116. 一种药物能够减轻或消除另一种药物的毒性反应或副作用, 这种配伍关系是

(117~118 题共用备选答案)

- A. 贝壳、甲壳、化石及多种矿物药
- B. 芳香性药物
- C. 某些粉末状药物及细小的植物种子药物
- D. 较贵重的药物
- E. 胶质的药物

117. 入汤剂宜先煎的药物是

118. 入汤剂宜布包煎的药物是

(119~120 题共用备选答案)

- A. 既能发汗解表, 又能利水消肿
- B. 既能发散风寒, 又能胜湿止痛
- C. 既能发散风寒, 又能消肿排脓
- D. 既能发散风寒, 又能宣通鼻窍
- E. 既能发散风寒, 又能和中止呕

119. 防风与羌活均具有的功效是

120. 麻黄与香薷均具有的功效是

(121~122 题共用备选答案)

- A. 苍术
- B. 厚朴
- C. 豆蔻
- D. 砂仁
- E. 藿香

121. 既能燥湿健脾, 又能祛风散寒的药物是

122. 既能燥湿消痰, 又能下气除满的药物是

(123~124 题共用备选答案)

- A. 银翘散
- B. 桂枝汤
- C. 桑菊饮
- D. 麻黄汤
- E. 败毒散

123. 以解肌发表、调和营卫为功用的方剂是

124. 以疏风清热、宣肺止咳为功用的方剂是

(125~126 题共用备选答案)

- A. 凉膈散
- B. 泻白散
- C. 龙胆泻肝汤
- D. 芍药汤
- E. 清胃散

125. 组成药物中含有生地、当归、丹皮、黄连、升麻的方剂是

126. 组成药物中含有栀子、泽泻、黄芩、生地、当归的方剂是

(127~128 题共用备选答案)

- A. 茯苓、地黄
- B. 附子、肉桂
- C. 当归、芍药
- D. 桂枝、地黄
- E. 菖蒲、远志

127. 肾气丸和地黄饮子两方的组成药物中均含有

128. 肾气丸和炙甘草汤两方的组成药物中均含有

（129~130 题共用备选答案）

- A. 头面部
- B. 胸部
- C. 心中
- D. 腹中
- E. 手足末端

129. 同名的阳经与阳经的交接部位是

130. 相互衔接的阴经与阴经的交接部位是

（131~132 题共用备选答案）

- A. 手少阳三焦经
- B. 手阳明大肠经
- C. 手太阳小肠经
- D. 足太阳膀胱经
- E. 足少阳胆经

131. 起于大指次指之端的经脉是

132. 起于目内眦，上额，交巅的经脉是

（133~134 题共用备选答案）

- A. 第 3 胸椎棘突下，旁开 1.5 寸
- B. 第 5 胸椎棘突下，旁开 1.5 寸
- C. 第 6 胸椎棘突下，旁开 1.5 寸
- D. 第 7 胸椎棘突下，旁开 1.5 寸
- E. 第 9 胸椎棘突下，旁开 1.5 寸

133. 心俞穴位于

134. 肝俞穴位于

（135~136 题共用备选答案）

- A. 月经情况
- B. 生育情况
- C. 冶游史
- D. 家族遗传病史
- E. 预防接种史

135. 属于既往史的是

136. 属于个人史的是

（137~138 题共用备选答案）

- A. ALT 明显升高
- B. 血氨明显升高

C.  $\gamma$ -GT 明显升高

D. MAO 明显升高

E. ALP 明显升高

137. 急性肝炎

138. 阻塞性黄疸

（139~140 题共用备选答案）

A. 防病治病，救死扶伤

B. 加强医师队伍建设，保护人民健康

C. 检验评价专业知识与能力

D. 受社会尊重，受法律保护

E. 加强医师管理注册

139. 《中华人民共和国执业医师法》立法宗旨是

140. 《中华人民共和国执业医师法》规定医师的神圣职责是

（141~142 题共用备选答案）

A. 造成患者轻度残疾、器官组织损伤导致一般功能障碍

B. 抢救重危患者生命而采取紧急医疗措施造成不良后果

C. 造成患者死亡、重度残疾

D. 造成患者明显人身损害的其他后果

E. 造成患者中度残疾、器官组织损伤导致严重功能障碍

141. 根据对患者人身造成的损害程度，医疗事故分为四级，一级医疗事故是指

142. 根据对患者人身造成的损害程度，医疗事故分为四级，二级医疗事故是指

（143~144 题共用备选答案）

A. 救死扶伤，实行社会主义的人道主义

B. 尊重病人的人格与权利

C. 文明礼貌服务

D. 廉洁奉公

E. 为病人保密

143. 自觉遵守纪守法，不以医谋私是《医务人员



员医德规范及实施办法》内容要求的

144. 举止端庄, 语言文明, 态度和蔼, 同情关心体贴病人是《医务人员医德规范及实施办法》内容要求的

(145~146 题共用备选答案)

- A. 医德观念、医德情感、医德意志、医德信念、医德理论
- B. 评价和调整医务人员行为的准则
- C. 医德教育
- D. 医德评价
- E. 医德修养

145. 属于医学道德意识现象的是

146. 属于医学道德的规范现象是

(147~148 题共用备选答案)

- A. 医德教育
- B. 医德修养

C. 医德实践

D. 医德情感

E. 医德评价

147. 培养全面合格的医学人才的重要手段是

148. 对医疗单位的医务人员行为进行善恶评价的方式是

(149~150 题共用备选答案)

- A. 经济标准
- B. 疗效标准
- C. 社会标准
- D. 行为标准
- E. 科学标准

149. 评价医务人员医疗行为善恶的标准其出发点和根本标准是

150. 评价医疗行为是否有利于人类生存和改善, 是否有利于人类健康符合

## 第二单元

### A<sub>1</sub> 型题 (1~90 题)

#### 答题说明

每一道考题下面有 A、B、C、D、E 五个备选答案。请从中选择一个最佳答案, 并在答题卡上将相应题号的相应字母所属的方框涂黑。

1. 阳虚感冒的治疗方剂宜首选

- A. 参苏饮
- B. 加减葶藶汤
- C. 再造散
- D. 右归丸
- E. 麻黄附子细辛汤

2. 咳嗽肺阴亏耗证与肺癆肺阴亏损证的鉴别点在于有无

- A. 于咳
- B. 咳血
- C. 潮热

D. 胸部隐隐闷痛

E. 痰少而黏

3. 哮病最主要的发病诱因是

- A. 气候突变
- B. 饮食不当
- C. 情志失调
- D. 饮食不节
- E. 劳累过度

4. 心悸心虚胆怯证的代表方是

- A. 安神定志丸