

学前教育专业系列教材

美术·造型与表现

樊钰辉 曾尹 主编

江西高校出版社



学前教育专业系列教材

美术

· 造型与表现

MEISHU

ZAOXING YU BIAOXIAN

主 编 樊钰辉 曾 尹

副主编 陈俊鸿 万晴娟 赵 筠 李 洁

编 委（按姓氏笔画排序）

肖鸥鸣 肖 滢 郑雨雷 郝怡琚

学前教育专业系列教材美术教材编委会成员
（按姓氏笔画排序）

丁宗华 王 敏 肖鸥鸣 陈晓星 陈俊鸿

罗家平 钟海林 胡黎明 曾 尹 赖旭方

管 艳 樊钰辉

◆ 江西高校出版社

图书在版编目(CIP)数据

美术.造型与表现/樊钰辉,曾尹主编.—南昌:江西高校出版社,2012.8

ISBN 978-7-5493-1366-2

I.①美... II.①樊... ②曾... III.①绘画技法-高等师范教育-教材 IV.①J

中国版本图书馆 CIP 数据核字(2012)第 191891 号



MEI SHU
ZAOXING YU BIAOXIAN
美术·造型与表现

出版发行:江西高校出版社
地址:江西省南昌市洪都北大道 96 号
邮编:330046
总编室电话:(0791)88504319
销售电话:(0791)88511422
网址:www.juacp.com
印刷:南昌市光华印刷有限责任公司
排版:江西太元科技有限公司照排部
经销:全国新华书店
开本:787mm×1092mm 1/16
印张:8.5
字数:220 千字
版次:2012 年 8 月第 1 版第 1 次印刷
书号:ISBN 978-7-5493-1366-2
定价:29.00 元

赣版权登字-07-2012-820

版权所有 侵权必究



前言

学前教育是基础教育的组成部分,是终身教育的奠基阶段。脑科学证明,早期经验影响大脑结构,学前教育能为人的终身发展打下基础。幼师素质结构的搭建和能力的培养对推动学前教育的优化和良好发展起着重要的作用。美术学科是学前教育专业极为重要的主干课程,是美育的基础性学科。

为适应新时期幼师教育的发展,我们组织编写了这套学前教育专业美术基础教程。考虑到美术学涉猎范围广泛,把握好学前教育的规律和特点就成为了本套书编写的着重点。本书集综合性与专业性为一体,强调基础教学与实际应用相结合,理论陈述简明扼要,技能传授通俗易懂。

本套书共分三部分。第一部分为造型与表现,以介绍各类基础绘画为主,包括有素描、色彩、中国画、卡通画等,着眼于学生基础性绘画训练。编者精选、配置了大量名家作品和学生习作供赏析、借鉴;第二部分为设计与工艺,着重于美术应用与工艺制作技巧的学习,主要有平面构成、色彩构成、基础图案、字体设计与版面设计、插图艺术、版画制作等。编者通过自身创意设计图样及精挑细选的设计范例,为美术的教与学提供了大量参考范本;第三部分为综合与鉴赏,内容包括美术鉴赏、儿童装饰画创编与设计、电脑美术、幼儿园环境布置等,内容新颖,深入浅出,指导性和观赏性强。

本套书各章节内容由易到难,语言简明,重点突出,并附有大量的插图,便于教师和学生使用。本套教材将学前美术教学有关的知识与技能整合为一个理论与实践并重的教学内容体系,是一套融合了美术知识和技巧的实用性教程,非常适合现代幼儿教师使用。



本册书由南昌师范高等专科学校樊钰辉、肖鸥鸣、万晴娟,新余学院曾尹,赣南教育学院郑雨雷、郝怡珺,江西省城市职业学院李洁,西安美术学院油画系肖滢,南昌北湖小学赵筠共同编写。其中第一章素描的第二课由樊钰辉编写,其余部分由曾尹编写;第二章色彩一至四课由樊钰辉、肖滢编写,第五课由万晴娟编写;第三章中国画第一、二课由赵芸编写,第三至五课由肖鸥鸣、李洁编写;第四章卡通画由郑雨雷、郝怡珺编写。

本教材参考了许多专家、学者的著述,同时也得到了参与编写学校的大力支持,在此一并表示感谢。限于编者自身水平的局限,加上时间仓促等原因,书中缺点、疏漏在所难免,敬请使用者提出宝贵意见。

编 者

2012年5月30日

MEISHU

ZAOXING YU BIAOXIAN

目录

第一章 素描

| | |
|----------------|----|
| 第一课 素描概述 | 1 |
| 第二课 透视基础 | 2 |
| 第三课 明暗素描 | 4 |
| 第四课 结构素描 | 12 |
| 第五课 人物画法 | 14 |
| 第六课 动物画法 | 24 |
| 第七课 风景画法 | 27 |

第二章 色彩

| | |
|-----------------|----|
| 第一课 色彩基础 | 36 |
| 第二课 水彩画 | 41 |
| 第三课 风景淡彩画 | 58 |
| 第四课 水粉画 | 64 |
| 第五课 装饰色彩 | 77 |

第三章 中国画

| | |
|-----------------|----|
| 第一课 中国画概述 | 86 |
|-----------------|----|

| | | |
|-----|-------------|-----|
| 第二课 | 中国工笔画 | 89 |
| 第三课 | 中国写意画 | 91 |
| 第四课 | 写意花鸟画 | 92 |
| 第五课 | 写意山水画 | 100 |

■ 第四章 卡通画

| | | |
|-----|-------------------|-----|
| 第一课 | 卡通画概述 | 113 |
| 第二课 | 卡通画工具材料 | 117 |
| 第三课 | 卡通画人物的基础画法 | 118 |
| 第四课 | 卡通画人体比例 | 122 |
| 第五课 | 如何绘制可爱的Q版造型 | 123 |
| 第六课 | 卡通动物画基础 | 125 |
| 第七课 | 卡通场景描绘 | 127 |
| 第八课 | 卡通色彩表现基础 | 129 |

第一课 素描概述

一、素描的概念

素描是相对于色彩而言的,从广义讲它泛指一切手绘的单色图画,从狭义来说素描是运用铅笔、炭笔、钢笔等工具表现物体的一种绘画形式。它具有多种多样的风格、样式、流派和理论体系,具体来说它可概括为两方面的内容:一方面素描包含了绘画造型艺术的一切基本法则、规律和要素,是一切绘画造型的基础;另一方面素描又是绘画艺术领域中一种表现手段和艺术样式,为一个独立的画种。如图 1-1~图 1-4。

二、素描的表现方法

明暗画法:指的是利用素描中的光影去表现物体的体积与空间,主要是运用三大面、五调子进行物体的塑造。

结构画法:运用线条的粗细、轻重、刚柔去表现物体的内在结构转折关系,表现物体的立体形态。

三、素描常用的工具

素描通常使用纸本,其常用工具有以下几种:

铅笔:其软硬分别用字母“H”和“B”加以区分,H 表示硬度,B 表示软度。字母前的数字则表明软硬的程度,通常 6H 最硬,6B 最软,HB 为中性。

炭笔:炭笔质地较铅笔松脆,颜色深重,画出的效果强烈,表现力丰富。

钢笔:因颜色为水质,表现方法有局限性,易于画线描,深浅色调也需要用不同疏密的线条描绘而成,因而编排线条、组织色调更需讲究。

橡皮擦:用于涂改及擦淡或柔化色调,也可以利用其擦痕产生浅色“笔触”,丰富素描的表现效果。橡皮擦有软固体的也有泥装的,还可用馒头或面包揉捏代用。



▲图 1-1 米开朗基罗



▲图 1-2 德加



▲图 1-3 鲁本斯



▲图 1-4 安格尔

思考与练习:

- 1.素描是什么?
- 2.素描的表现方法有哪几种?



一、透视的含义

透视也就是我们通常所说的近大远小、近长远短、近实远虚的规律。而这种规律就是西方的焦点透视。在焦点透视里,主要有两种透视现象,一是平行透视,二是成角透视。焦点透视能够很好地解决画面深度空间的表现问题。

二、透视的基本概念

视点:观察点。

画面:假设的透明平面。

对象:观察的物体。

基面与基线:承载物体的面是基面,基面与画面的交线是基线。

足点:视点到基面的垂直落点。

心点与视中线:视点到画面的垂直落点是心点,视点到心点的连线是视中线。

视平线与正中线:过心点画的水平线是视平线,画垂直线是正中线。

视线:视点与物体间的连线。

视距:视点到画面的垂直距离。

(视点到心点的距离)

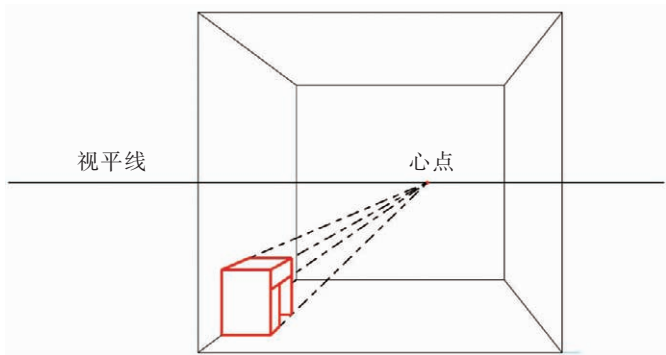
左右距点:在视平线上,把视距标在心点左右两侧所得到的点。

天点和地点:在正中线上,把视距标在心点上下两侧所得到的点。

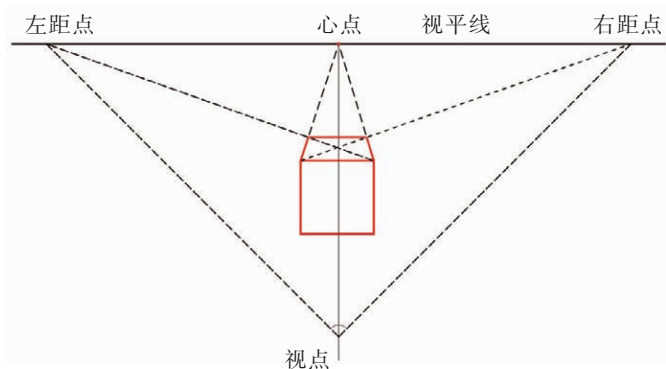
60°视域圈:以视中线为轴心的60°视角所构成的视圈,为正常观察范围。

90°视域圈:以视中线为轴心的90°视角所构成的视圈。

取景框:在透视画面上裁剪不超出60°视域的取景范围。



▲ 图 1-5



▲ 图 1-6

三、平行透视

在60°视域范围内,表现为方块体特征的物象平视观察,只要有一个面与透视画面构成平行关系,这种透视叫做平行透视。如图1-5、图1-6。

平行透视的特点：

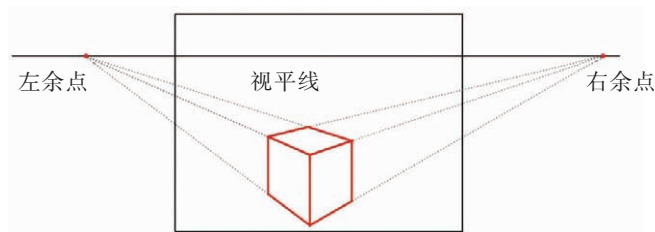
1. 心点是唯一的消失点, 直角面的变线都集中在这一点上。
2. 60° 视域范围内, 等大的物体由于远近不同, 体现近大远小的透视规律。
3. 立方体直角面所产生深度是通过对角线与画面成 45° 角时在左右距点上得到的。
4. 平行透视的画面视线集中, 产生对称稳定的视觉效果。

四、成角透视

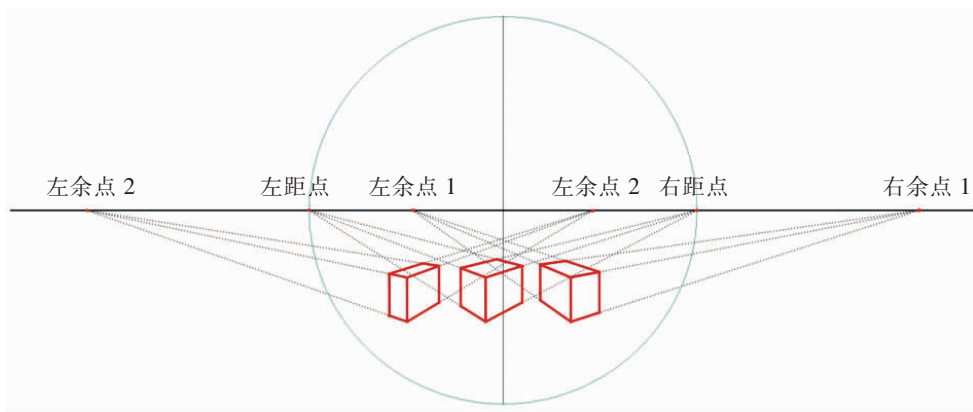
成角透视又称两点透视, 就是在 60° 视域范围内, 表现为方块体特征的物象与透视画面成一定的角度时, 其纵深平行的直线以变线的方式产生两个消失点。如图 1-7、图 1-8。

成角透视的画面特点：

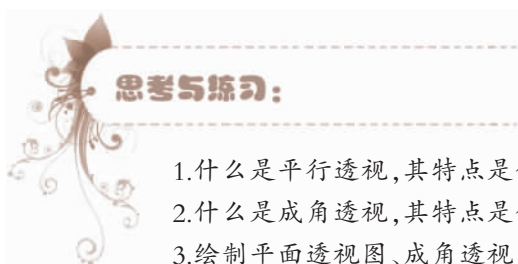
1. 类似方块体物象的变线消失于心点两侧的距点或余点上。
2. 视点与两个成角余点之间的夹角一定是 90° 。
3. 与平行透视相比, 成角透视表现范围较小, 视域较窄, 对称感和纵深感较差, 但角度富有变化。



▲ 图 1-7



▲ 图 1-8



1. 什么是平行透视, 其特点是什么?
2. 什么是成角透视, 其特点是什么?
3. 绘制平面透视图、成角透视图各一幅。



一、明暗素描的含义

明暗素描是造型的一种基本手段。明暗现象的产生,是光线作用于物体的结果,因此它是客观存在的物理现象。明暗素描适宜立体地表现光线照射下物体的形体结构、不同的质感和色度、空间距离等等。

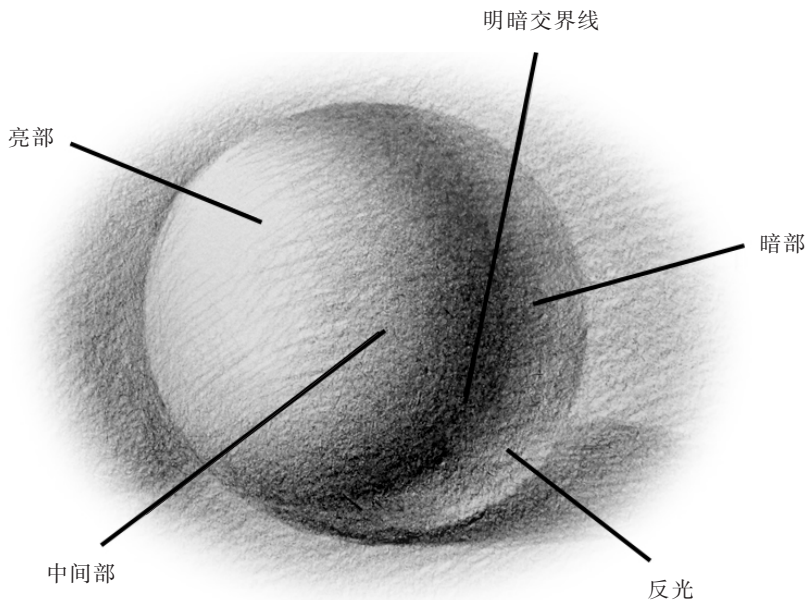
二、明暗调子的基本规律

由于物体受光后出现受光部和背光部,即明、暗两部分,随着物体结构的各种起伏变化,产生各种明暗层次的变化,而这种变化又具有一定的规律性。我们将它归纳起来称作明暗五调子。既亮部、中间部、明暗交界线、暗部、反光。如图 1-9。

一般地说,物体受到光线直射的地方是亮部。亮部中的受光焦点称为高光,高光不是在任何情况下都有的,是物体表面光滑的情况下出现的特殊现象。

中间部是物体受到光线侧射的地方。由于物体的结构特别是人物的造型变化复杂,受光线侧射以后,中间部本身的层次变化表现得更加微妙、复杂而丰富。

背光部称为暗部,中间部与暗部相交接的地方,称为明暗交界线。一般来说,这部分受光最少,它受不到光源的照射,又受不到反射光的影响,所以比较起来最暗。物体的暗部受到周围受光物体的影响,就产生了反光。



▲图 1-9

三、明暗调子的观察方法和表现方法

1. 从整体着眼,从大体入手。

素描中的明暗关系是靠对比而存在的。因此,根据对象正确地画出素描的明暗关系十分重要。画面上的这种明暗关系就自然界光线的实际强度来说只能是相对的,不是绝对的。确定素描明暗的程度,应先确定受光与背光两大部分,然后再进一步去分析和表现中间色、亮部和反光等。

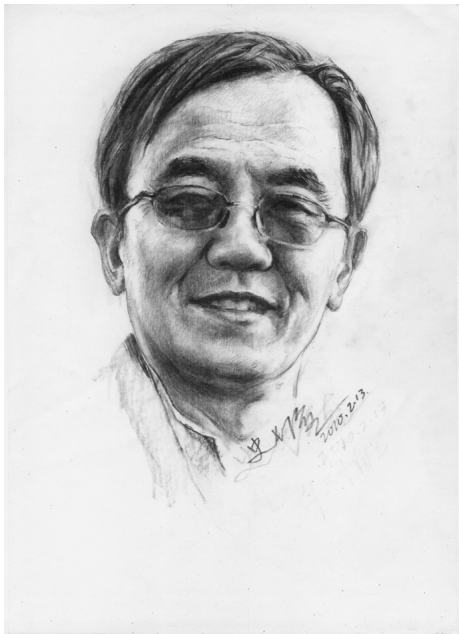
2. 比较与分析。

比较是明暗调子最重要的观察方法。比较,意味着要善于从整体出发,在深入表现细部时始终能抓住对象最基本的明暗关系。

以明暗交界线为界的背光的范围中,明暗对比是较弱的。如果孤立地盯住暗部某些明暗变化,常常会夸大它们的对比。当然,在另一种情况下,由于对暗部的变化缺乏比较适当的处理,也容易把暗部画得漆黑一片,影响对象的空间感和深度的表现。为了表现物体的透明感,在保持基本的明暗关系下,可把反光稍微提亮一点。

3. 局部与整体的关系。

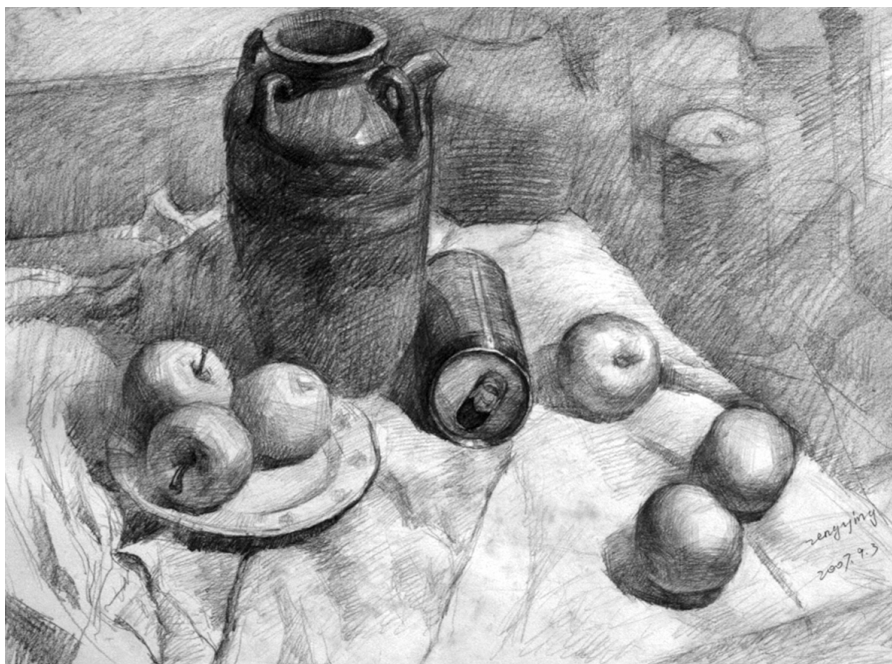
在深入作画的过程中,由于局部观察的结果,常常会不知不觉地把中间色越画越深,把暗部的反光越画越亮,最后破坏了受光、背光两大部分的基本关系,造成画面灰、脏、乱。应该注意:中间色再深,也属于受光部分;反光再亮,还是属于背光部分。它们是两个不同的区域,这种基本的明暗关系,如果我们眯起眼睛来看对象,就更容易掌握。总之,过多的明暗层次常常反而不能有力地表现对象。如图 1-10~图 1-12。



▲图 1-10 史长海



▲图 1-11 周必龙



◀图 1-12 曾尹

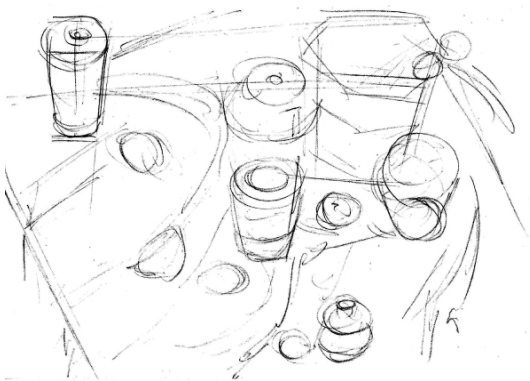
四、静物画的作画步骤

1.观察分析与构图。

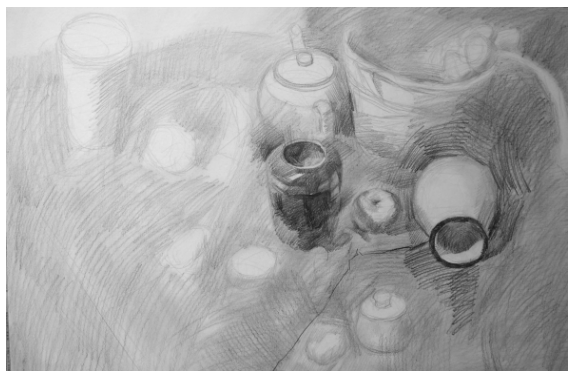
在进行写生之前,首要的就是对物体进行全面的观察,通过细微观察对所表现的对象、环境等等做个全面的分析比较,找出物体之间的微妙明暗变化,再确定所要表现对象在画面中的位置安排,即构图。如图 1-13。

2.画大关系。

大体上描绘物体的形体,画轮廓,着大体明暗,整体观察和表现。但要注意物体由于不同质感和他们固有色的关系,所形成的明暗交界线、亮部、暗部、反光、高光调子之间的差别。如图 1-14。



▲图 1-13



▲图 1-14

3.深入刻画。

因为物体之间的色调有差别,所以要注意到各个物体不同的固有色关系。我们在深入刻画的时候,要根据不同的质感和色度,运用不同的方法去描绘它。在描绘金属和陶瓷这类物体时,暗部反光一定要统一在暗部之中,绝不能超过亮部和高光。如图 1-15。

4.调整完成。

要从整体出发去观察和表现对象,把整个画幅的明暗对比关系画准确,以达到协调统一的效果。如图 1-16。



▲图 1-15



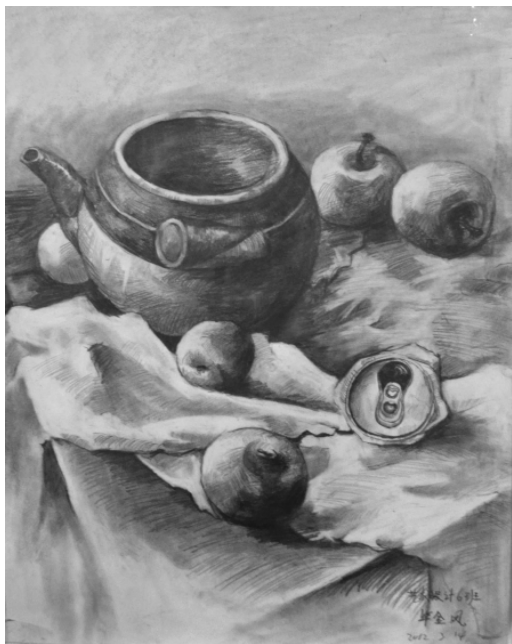
▲图 1-16 完成作品 曾尹

思考与练习:

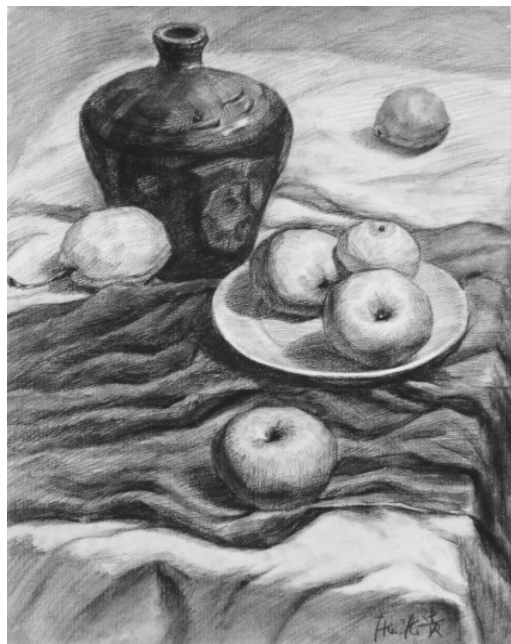
- 1.明暗调子由哪几部分组成?
- 2.临摹一幅明暗静物素描。



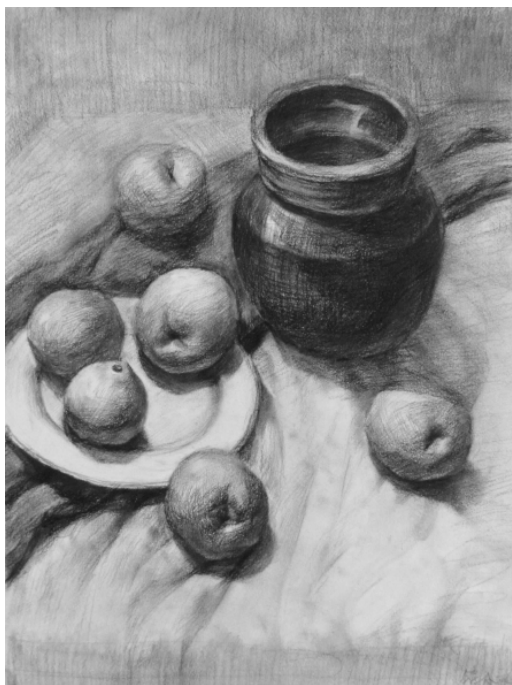
(图 1-17~图 1-28)



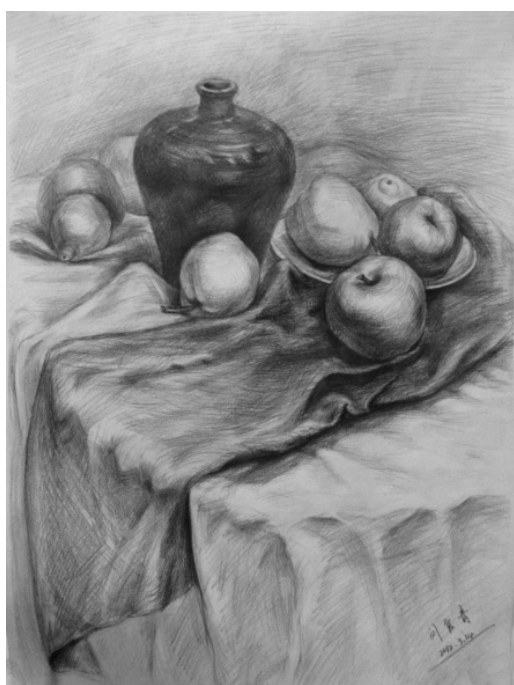
▲ 图 1-17 学生作品



▲ 图 1-18 学生作品



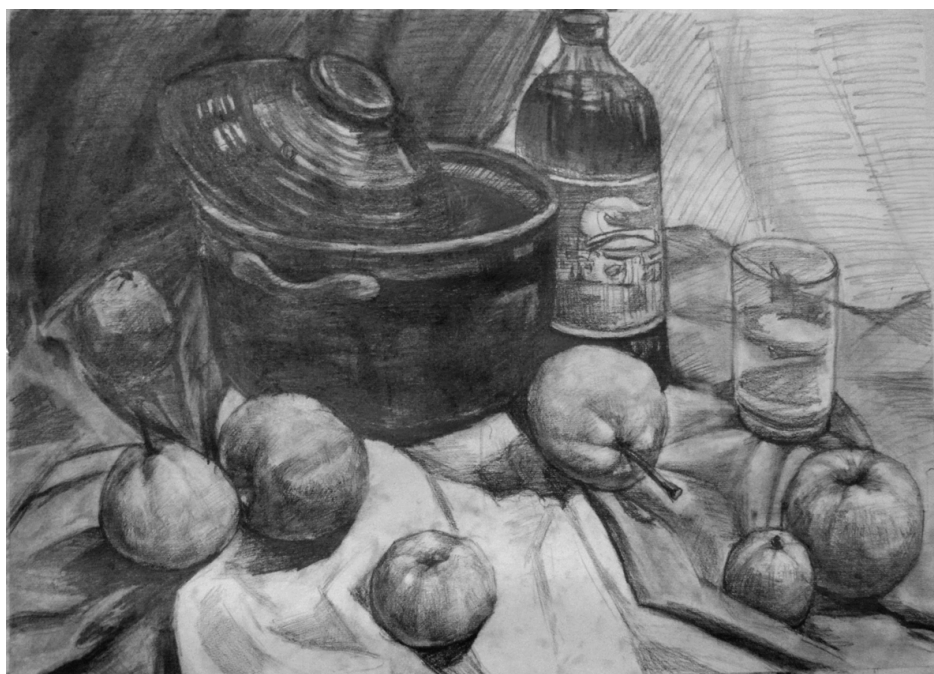
▲ 图 1-19 学生作品



▲ 图 1-20 学生作品



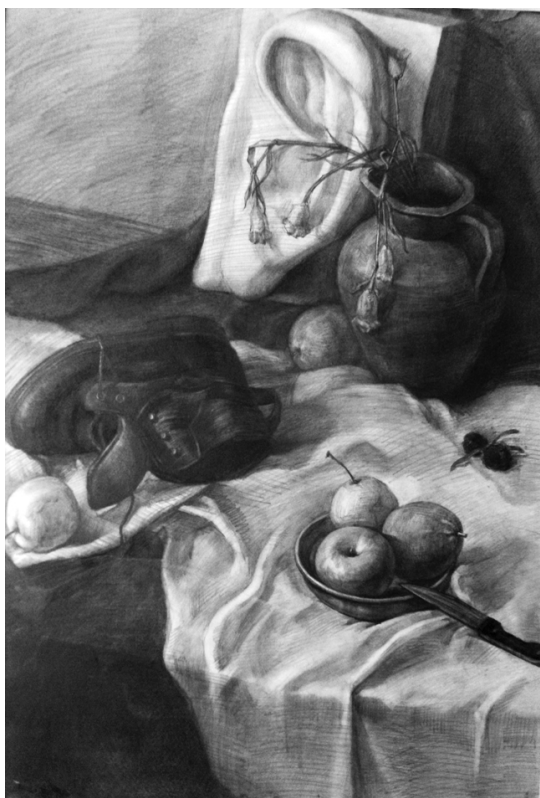
▲图 1-21 学生作品



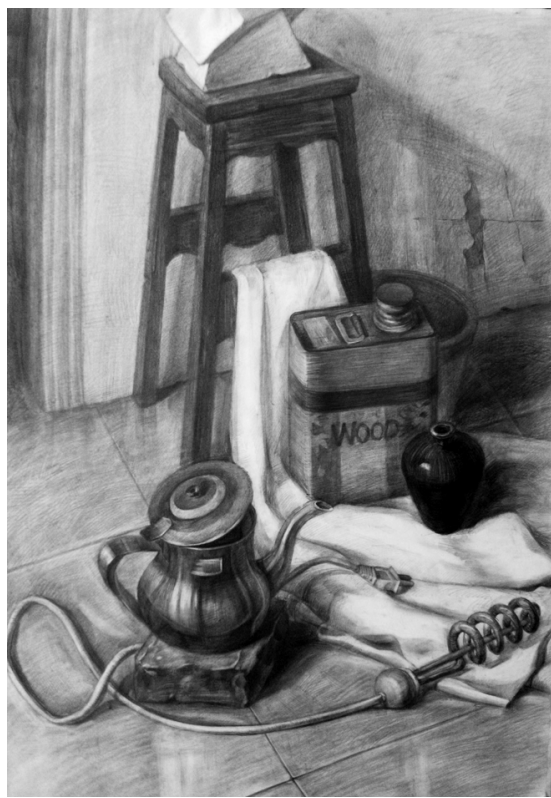
▲图 1-22 学生作品



▲图 1-23 学生作品 刁颖婷



▲图 1-24 谢婷



▲图 1-25 谢婷