

鄉鎮志專輯

中國地方志集成

鄉鎮志專輯 ⑬

責任編輯 薛飛
封面設計 范一辛

中國地方志集成

鄉鎮志專輯 ⑬

出版 江蘇古籍出版社

(南京中央路一六五號)

印刷 上海市印刷七廠

發行 新華書店

上海發行所

1992年8月第1版 1992年8月第1次印刷

ISBN 7-80519-392-4 / K·217

平望鎮志序

時

地志有四曰一統志曰通志曰府志曰縣志就中惟縣志為

雍正十年歲次壬子孟春之月

地未甚廣紀載較詳然至邨若鎮亦豈能纖悉備書則村鎮

賜進士出身蘇州府學教授宜興儲元升撰

之有志所以補邑乘之闕也按平望鎮在吳江長橋之南西

連具區東接吳淞南指嘉禾北支淮揚蓋四達之要津估帆

百貨之所爭集也漢建平中諫大夫錢林棄官隱平望鄉而

其名始見自唐以來四方文士詞人經行流連寄情題詠而

平望之名益著南宋都臨安其地為三輔要衝當以重臣鎮

之元末張士誠據吳築城平望甃石堅厚周三里餘為中山

平望鎮志

序

一

西郊草堂

平望鎮志

序

二

西郊草堂

王徐達所毀使其尚在豈不叱然偪陽之固也哉且其地歷

塵劫者屢矣方其被割據因倭寇戰爭汜離人煙蕭條直一

荒墟而已洎今日而土風物產之美民居市廛之稠密仙宮

佛刹之壯麗並為冢陵生色何其盛也蓋我

國家承平日久海內富庶故雖一鎮之地猶足稱雄吳越間此

可無以傳示天下遂世哉吳江舊有莫氏徐氏志今平望里

中諸君子復專就平望一鎮之地輯成一書觀其紀載不必

步頓塘泛鶯脰已若身歷其地周覽所謂平望八景者余雖

不文竊喜此志之匪苟作也遂為之序

平望鎮志目錄

卷首

平望鎮輿圖

鶯湖全圖

八景圖記

原敘

第一卷

沿革

疆域

平望鎮志

目錄

一

西郊草堂

平望鎮志

目錄

二

西郊草堂

祠廟

卸墓

職官

科第

薦辟

貢士

歷仕

文苑

逸士

寓賢

藝術

孝義

貞節

閨秀

釋道

第四卷

土產

寺觀

第宅

形勝

第二卷

坊亭

橋梁

勝蹟

官舍

城池

灾祥

風俗

雜記

藝文

平望鎮志卷之首

凡例

一鎮志必先分界限蓋所載不過一隅之地界限不清未免貽
 譏混襟今立四至以清界限東至陸家壩及灣黎港西至姚
 田及六里橋南至五景村及上界村北至耕讀邨及東首港
 四至之外概不濫收

一自統志至邑乘必立摠裁纂修採訪各項名色以及同修諸
 公履歷所以存體統也鎮志非官志體裁不同同里諸君子
 存其目之所睹足之所歷以為一鎮之文獻而已今脫畫俗

平望鎮志目錄

錄目

三

西郊草堂

平望鎮志

卷首

凡例

一

西郊草堂

奎傑云里人公輯

一志中人物列傳祇揚已往以顯潛德幽光其現存者概不具
 載其文行優嘉將來高拔巍科正未有艾止列現年科目爵
 秩名號而已

一貞節乃婦人所難得表章彤管是宜悉錄無遺以顯揚松筠
 之節操也但 國朝定制立有年例不合例者不敢濫收非
 不皆有所去取亦恐有初鮮終反被譏評耳

一本鎮土產彈丸之地凡飛潛動植之物何處處有惟同為一
 物較之他處所產而本鎮獨稱擅美者載入餘不濫收

一詩詞瓶文凡已刊行者載入其未刊私葉雖珠璣錦繡不敢
妄登何也本鎮人文淵藪不任落落寡交才疎學淺未免墨
一漏萬獲罪靡窮

一本鎮人物忽遷他處或向居他處今為本鎮土著者俱一體
收入

一本鎮四至之外或有魏科題壽可以為人楷模或異節奇貞
可以令人起敬則格外表章特為收入註一附字欲免濫收
之謂也

西郊草堂主人謹識

平望鎮志 卷二 凡例

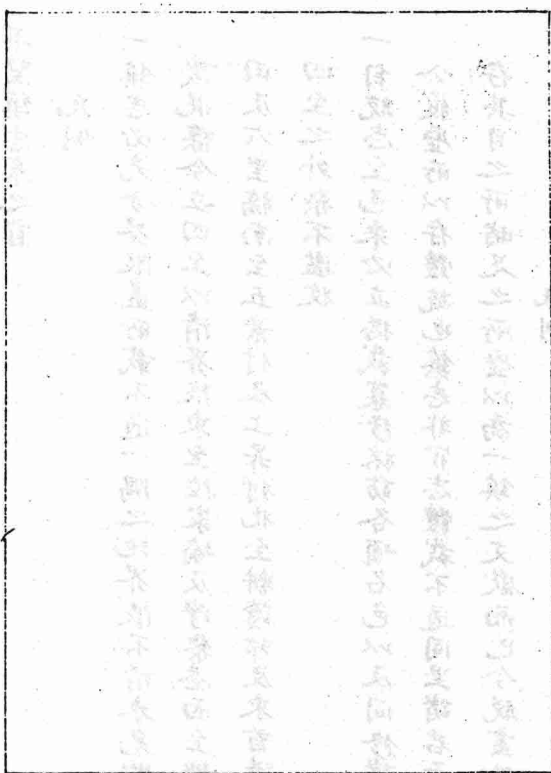
二

西郊草堂

平望鎮志

卷首 輿圖

西郊草堂



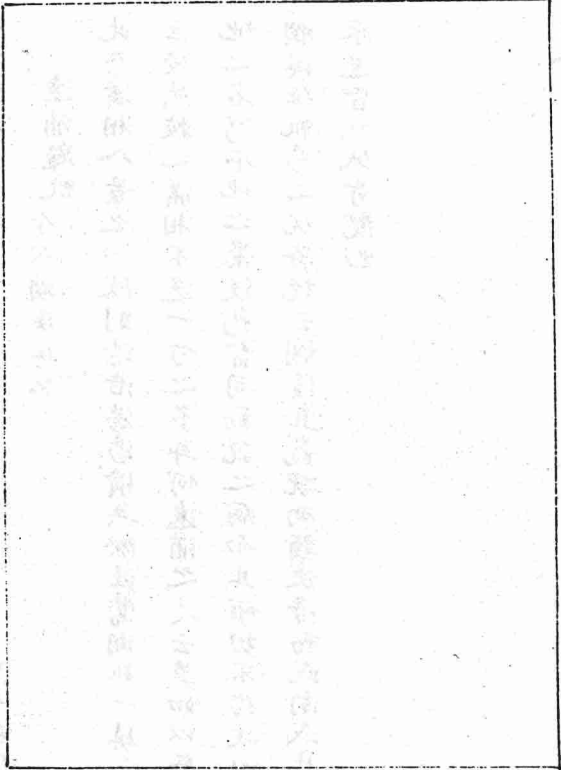
鶯湖總圖記

一郡有一壩之景一邑有一邑之景鎮雖碎凡寧無一鎮之景
 哉平望為市井之區居民以貿易為業近市躑塵珠無足取然
 唐宋以來高人逸士流連不忍去者以有鶯湖之勝槩也所以
 前明陳克禮氏遂題平湖八景與葦蕩賢相唱和平湖即鶯脰湖
 也今列鶯湖總圖及八景之圖於後以備覽觀焉

平望鎮志

卷首 輿圖

西郊草堂

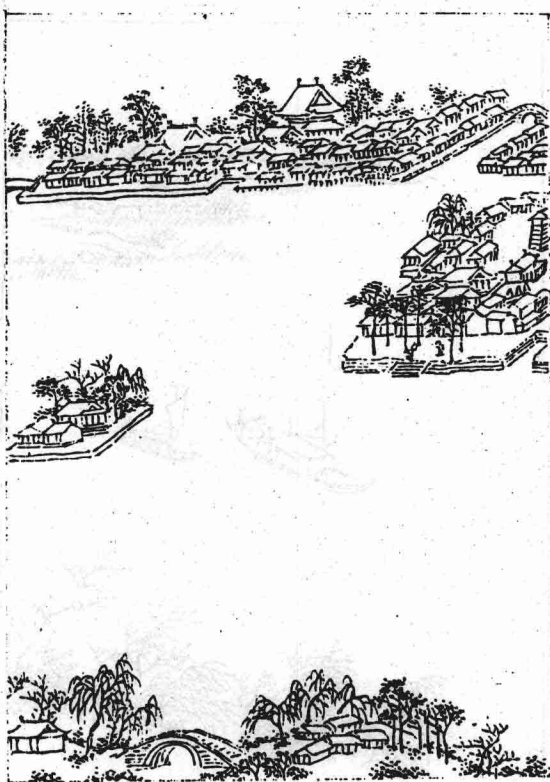


平望鎮志

卷首 提圖

一

西郊草堂





平望鎮志

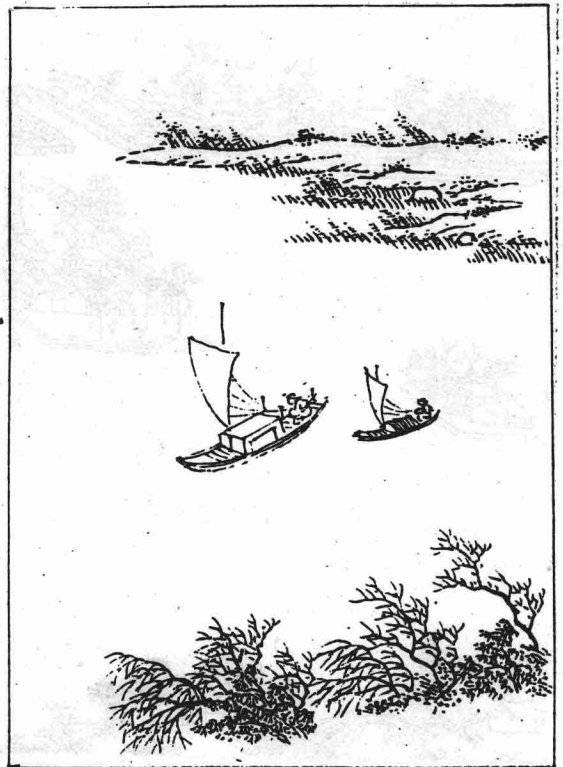
卷首 圖記

遠浦輝帆 今改爛溪征帆

二

西郊草堂

此乃瀟湘八景之一彼則浩浩湯湯橫無際涯鶯湖雖一鎮之巨浸然較之瀟湘不過一勺之多耳何遠浦之足云莫如以本地之名寫本地之景既免雷同勸說之病而且確切不移故以爛溪征帆易之况俗說云爛溪直籠統兩頭使浮動或南或北來迷皆帆誠奇觀也



平望鎮志

卷首 圖記

鶯湖夜月 今改平波夜月

三

西郊草堂

遊武陵者必曰西湖遊山陰者必曰鑑湖平望乃市井之巨貿易之地何所取而玄真子桑苧翁諸君子浮連不忍去蓋以鶯湖一曲西通蒼雪南連爛溪上下天光一壁千頃况當水輪忽現皓魄呈空浮光耀金靜影沉璧遊斯湖者不啻凌波仙子也其與西湖鑑湖並傳不朽誰曰不宜

其宜耳

者切者出市維艱于斯地也開闢酒樓野店之設正

市貿易亦覺甚近爛溪離鎮三里又有鶯湖之隔居者行者老

云溪橋搃之不離爛溪者近是况仁濟渡在頓塘附鎮之西往

仁濟渡古之橋址也亦名溪橋歷年久遠二說未知孰是然既

間諸故老云爛溪世光橋古之溪橋也今遺址尚存或曰今之

平望鎮志 卷首 圖記

溪橋酒店 今改溪橋野店

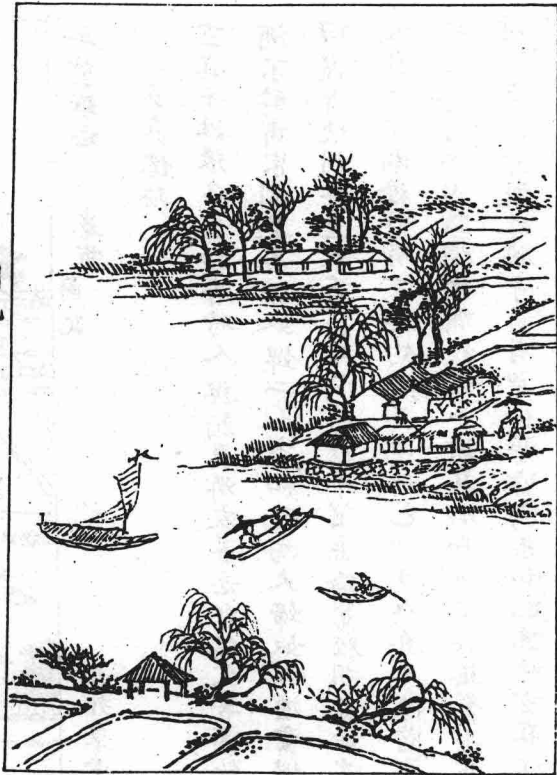
四 西郊草堂



平望鎮志 卷首 圖記

珠勝晚鐘

五 西郊草堂

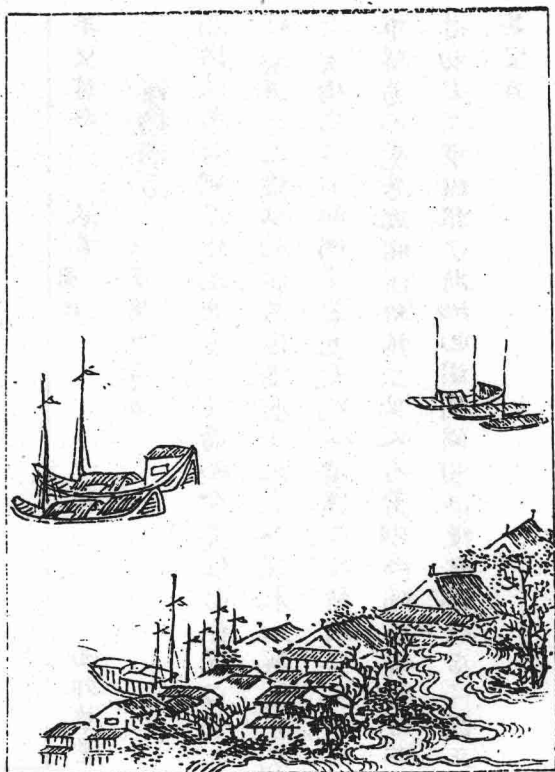


珠勝寺建自北宋南臨鶯湖北枕浚溪平川之古刹也老僧暮也

敲晨鐘不再時刻當斯時也舟師聞之解纜遊于因而放行昔金

祖誕聞鷄聲而起舞曰此非惡聲也余謂晚鐘亦然此可與茅屋

店雜枿板橋人跡同類而並觀矣

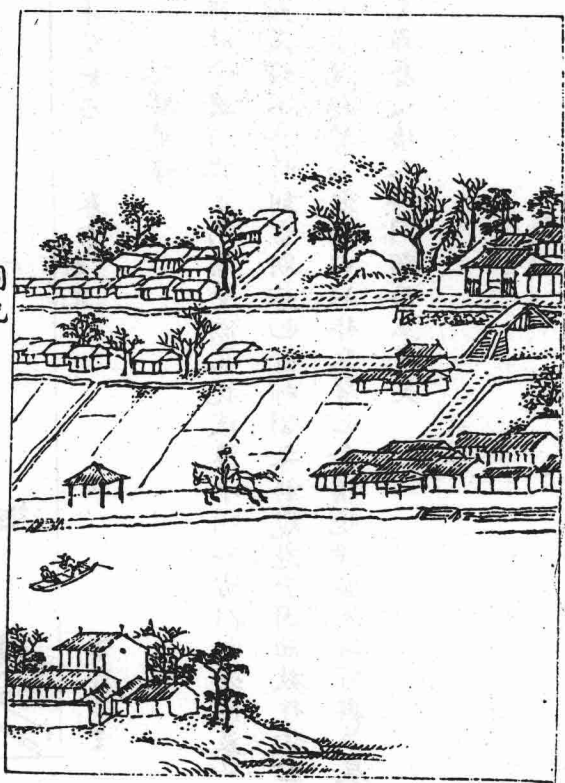


平望鎮志 卷首 圖記

六

西郊草堂

頓塘即鎮之西塘也。唐時于頓為吳興刺史築此堤以通湖州。故曰頓塘。迤邐數里。即梅花堰矣。當春時和點點。苑顯層層。參浪非一鎮之勝觀哉。于是王孫奕奕。公子翩翩。縱驂駟而騁騏驎。抒玉揚而揚金鞭。如在畫圖中也。



平望鎮志 卷首 圖記

西郊草堂

玄真僂跡

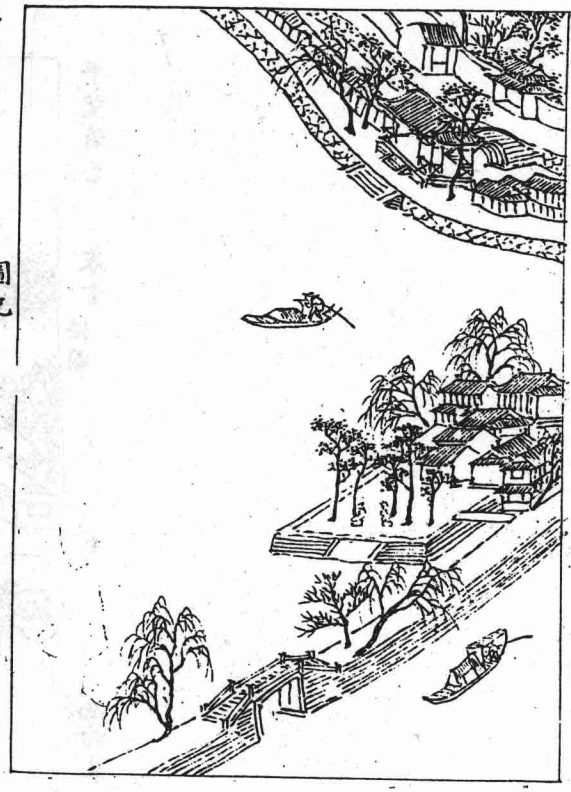
玄真子姓張名志。和唐時人。與顏真卿友善。志和能文善畫。飲酒不醉。蕭宗聞其名。助奴婢二人。志和配為夫婦。奴曰漢童。婢曰樓青。使刺舟。遂來蒼雲之間。時遊平望。垂綸鶯脰湖。自歸。嚙波。約徒下湖橋畔。有玄真釣磯。其遺跡也。一日與真卿遊鶯湖。志和浮席為水戲。獨坐嘯飲。揮手謝真卿。冉冉昇鎮。有上界村。村有上界觀。殊勝。寺前有望仙亭。皆為志和也。嗚呼。玄真往矣。而其仙跡猶存。斜風細雨時。如見青笠綠蓑。遂來鶯脰湖也。千載而下。猶令人感慨不置云。

平望鎮志

卷首 圖記

驛樓覽勝

平望驛在鎮南安德橋畔唐時建前臨運河後枕鷺湖湖之汧涇
 有亭亭之內為堂為樓堂曰皇華樓名霽月樓之上有欄有檻子
 登斯樓者覽鷺湖之勝懸望鞅掌之勞臣春則苑柳繡紛夏則天
 荷風馥郁一行村落耳聞犬吠鷄鳴四顧田疇目觀白蘋紅蓼花
 今也滄桑頓改物是人非鷺湖之瀨蘇猶存而驛樓之哉魏安康
 在蘭亭已矣梓澤邱墟不其然乎



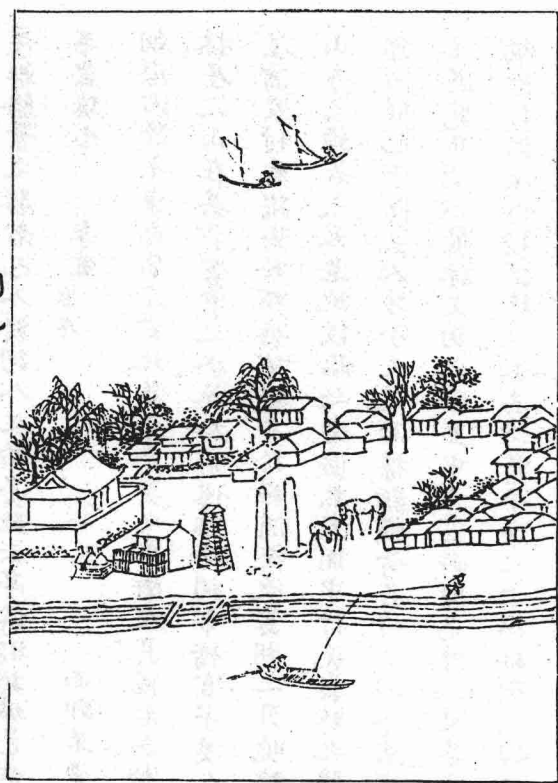
西郊草堂

平望鎮志

卷首 圖記

桑樂澳舍舍人

桑樂澳湖南濱村落也泉甘土肥竹封葦茂居民數十餘家以
 蚕桑捕魚為業春和景明皓月當空時漁歌互答載月而歸若
 風雨晦冥王浪瓊濤則孤舟蓑笠獨釣寒江不以斜風細雨廢
 其業也登北濱而遙望但見綠楊卷清波穀紋鳴榔漁唱時
 聞於空濛烟霜間何異摩詰輞川圖耶



西郊草堂

平望鎮志

卷首

原序

天下名都大邑必有志書以載其事故山川人物之盛勝槩古蹟之奇觀者得有攷據而無異也姑蘇為東南甲觀案陵又姑蘇壯縣土宜物產古今名賢已載於郡邑之志矣自余陵而上循長橋以南迤邐一舍餘有平望驛其地南通閩越北達荆揚客使之經由航橋之送返日不暇千萬焉唐宋來生聚漸蕃市廛聯絡景之勝者已入於詞人之翰墨雖云亭傳擬於城邑我

平望鎮志

卷首 原序

一

西郊草堂



平望鎮志

卷首 提圖

十

西郊草堂

朝海內隆平東南富庶茲地為東南吳之要衝左具區右吳淞林屋之山在其背蒼雲之水泳於前僂跡神祠市橋官宇漢人屋酒家村看躍馬於頓塘望歸舟於極浦夜泛鷺湖之月晚聽山寺之鐘若夫天造地設臨之者儼然畫圖中行視養時之勝愈可觀也于是丈人才子又從而標新摘奇名曰平湖八景往往遊覽其間以歌詠文明之治里中士雲軒陳克禮氏哀集成編附於誌後將鏤諸梓以永其傳請予序之予以鄙陋為辭勿獲且嘉克禮之志有在也遂借書大畧以示同志云爾宣德二年孟春中濟望日丙子鄉貢進士雲間李學謙

由姑蘇而南四十里曰金陵循長橋巨南聚而為落曰平望地
瀕於水右帶其區南經若霄東接吳淞北達荆揚淮泗齊魯之
域行而為通津坦而為要途彙棟鱗次商船之走集無虛日歷
市憧憧羅絡旁午實東吳之勝地始予曾大父中書舍人嘗為
郡志而松陵之勝已登載於其間今年春予忝科名以恩賜歸
訪舊茲邑而佳士陳克禮氏驩然延致謂予曰昔公曾大父歿
若干年而誌志之傳信於今者有足徵矣松陵之地土宜物產
唐宋以來民物富庶逮我國朝尤為蕃阜求其名觀偉迹見咏
於文人才子豈特如是而已若玄真之祠于頌之塘鷺湖之月

平望鎮志

卷首 原序

二

西郊草堂

殊勝之鍾其他若驛樓覽勝遠浦眺帆與夫漁家野市依隱約
見恍若畫圖士大夫喜幽尋而樂勝遊者遂送吟眺其間而平
湖八景之勝已入題咏久矣予每裒集成編摭若干卷將鐫諸
梓用附其志之末願丐一言弁其端予惟天下名勝不能自傳
必因人而後傳必托諸文以永其傳故蘭亭不遭右軍則激湍
清流蕪沒於荒榛矣今松陵勝槩已載於志文而入景篇什復
修於文士俾後之來者談余後之勝必曰平湖舉平湖之勝必
擬八景即事以驗其人亦猶昔之有徵於今我見茲勝之傳而
名永存必由克禮始也時宣德五年正月賜進士出身吳郡盧

瑛書

按志載平湖之境據三罷之要津石塘土隄綿亘二百餘里南
抵嘉禾北至松陵西則吳興固為要衝焉其景也雪練平波水
光浴日勢欲吞乎滄溟吳淞之橫於東也煙波浩渺氣凌蒼穹
量款包乎天地其區之浸於西也又如石梁架空翠洞環月碧
涿中走乎玉龍雲帆下通於彩鷁有垂虹之起於蒼波馬金塔
千霄朱甍隱霧鴻鐘之遶乎晨風寶鐸之鳴於暮雨有舍利之
建於斯土為靈跡則有張玄真之耒水戲而上許叔微之泊津
亭而感嶽祠建創之明黨股辨名之吳柳影荷香之兪乎遊賞

平望鎮志

卷首 原序

三

西郊草堂

殊蟾冬雪之入乎品題名賢之記述人物之出處又不可殫舉
焉此平湖志之所以作也觀夫蕩湖二賦韻語奇逸其典輒輒
然至若咏玄真子廡和長詩中多雋語可敬僕衰老退閒於諸
名作健羨不已而不能續貂也姑書其後云宣德二年九月望
遂三日退菴夏尚忠書於雪軒中
太松陵一舍連其地曰平望林封稠密居民櫛比修衢石渠琳
宮梵宇金碧輝燦其區吳淞之深襟帶左右儼然城郭氣象也
我友陳克禮居在馬克禮清修碩德有學有文下帷教授而從
者翕然占嗒暇則幅巾藜杖輕衣散步於閒曠之地以適清興

即其所居之處攬秀探奇遂獲八景斯夕之間常得遊目騁懷
縉紳先生能言之者每造其廬發為聲詩吟咏勝槩積而成帙
未有序其簡端特徵余言以弁其首余惟古之碩人時士恒放
浪乎山水間馳騁所抱負舒豁所抑鬱或吟嘯於清風明月之
下以陶寫性情光華種香薰灼遠邇雖遐陬僻壤人咸仰其高
風必著題所居之地故其地因人而得名焉如子厚之愚溪知
章之鑑湖庚桑楚之畏壘是也矧乎湖當蘇湖秀之腹心土地
膏腴風景明媚且克禮襟懷冲澹德業昭著其八景芳名必因
克禮傳于悠久豈下於先哲而已哉惜余推魯汲汲涉歷於艱
平望鎮志 卷首 原序 四 西郊草堂

險之途每見幽岩岑寂之境欲一步憇不能遂願今雖歸老邱
園駸駸衰邁見克禮之高情雅趣不覺有動於中故不辭其請
而才識庸陋借廁羣王之冠如鼓缶於黃鐘之側豈不貽大雅
之誚哉宣德七年壬子三月望日桂林屠胤書

天下之廣大而山川郡邑古跡陵壇小而鄉廬閭巷橋梁市廛
莫知幾千萬焉不有前人志之後世安知何由始故詠澧水者
必思禹蹟觀河洛者必思禹功苟不考其志而念其人我恐虛
勞創始徒費造端名且相傳而已尚何信其道聽之不訛哉堂
軒陳公克禮世居平望敬知其地因何事而得名抑自何時而

肇始由何人而輯志可謂甚盛心矣惜余載籍無聞不無憾焉
乃述父老相傳以為此地畧無山林限隔四望皆平故名平望
若可近乎理矣然慮其相傳之舛謬又引顏魯公登橋題驛詩
以寔之則平望之名可據足以遺逸世而不泯矣又恐世深年
湮不無變遷復記橋梁寺院之創始大川人物之顯奇隱仙異
跡之勝槩衙門倉庫之存革宣詠歌以賡次取八景以聯詩將
以永其傳而不朽雖變遷而可徵也嗚呼其艸創之心可謂勞
矣其垂遠之慮可謂深矣其遺後之名公實始矣傳之後世足
有據矣縉紳詩章發明備矣後之人覽斯志而知其由來者亦
平望鎮志 卷首 原序 五 西郊草堂

將有感於斯人于是書之誌石以期同天地而永終也天地不
終則斯誌亦不終斯誌不終則克禮芳名亦隨而不終詎不信
夫正統戊辰秋八月望日前兵科給事中雲間陶育叙

今上之初建元也中丞曹公甫下車便巨纂修郡乘為諸生言
爾時邑尹熊侯實董其事余惟平望為吳江巨鎮民風土物紀
載已久舊有里人陳雲軒克禮曹楓江孚相繼輯志惜乎梓木
不傳先王父隱泉公錦嘗手錄數則以當掌故余從遊有年習
之深乃祖述遺志稍以己意附益之共六卷獻之邑父母未幾
曹以名對領司馬而熊又給事黃門余前所編遂散軼弗存友

人潘豈凡教為余言平望一志非鄭重厥勞詳核厥始無以快
與啄而垂不朽余愧不能文且悔成書之蚤復設局於黨湖悟
珠卷綜叢故實則豈凡任之採訪則史義維冊趙素民秉彝訂
補則沈徵仲潛校書則李龍孺雪送取裁泰用則王氏鑿姑蘇
志莫氏旦徐氏師曾吳江志以至圖經史集野老紀聞城池署
字之沿革塘橋人物之興亡鮮勿孜孜剔梁枯殆徧搃若干
拳眎向之疑而未晰聞而有待者更加精詳初余未屬稿時里
中某某相與誹而笑之謂古人五十始著書何自苦乃爾且士
得時則駕否則蓬萊而行垂世之業當俟之稗官者深若何為

平望鎮志

卷首 原序

六

西郊草堂

者時余亦自詭為迂闊筆者再而諸友毅然請成勝事嗟乎古
云復句復者識地形不出戶知天下况有踐其土而弗能舉其
集綜覽之謂何而况桑梓情深弓冶傳永者乎夫豪傑之士以
經綸拓皇圖以著述光千古出其山川風物奇古瀨森之勝使
世之採風謠者得以按籍而知繁簡所在厝注所宜則平望志
雖小乘未必非皇圖之少補也余本布衣躬耕湖畔每於當世
之故若名賢若古蹟若斷碑荒宇巨迹足之所歷目之所親常
不敢以度外置之徘徊瞻顧頗頗有苦心焉故於是編因草取
舍離合異同虞調停之功倍多中丞名文衡踰微垣梁唐縣人

丙辰進士邑侯名開元字玄升號魚山楚嘉魚人乙丑進士潘
君名凱字仲和一字豈凡其先以進士起家博學善屬文通經
術為一方冠冕自號為農山居士云崇禎四年辛未陽月既望
黨湖小史楊楨貞木氏題於東塘之仙靈閣中

平望鎮志

卷首 原序

七

西郊草堂



沿革一

郡縣有分併廢置之不同一鎮之微無所謂沿革也然

平望之名肇於西漢因錢林高踰也著於唐因張文昌

顏魯公之詩也不可謂地名非古矣而其間或屬湖或

屬蘇今則為江震二邑之分疆其裁革衰盛之故亦安

可弗致歎故首列之志沿革

吳江南四十五里曰平望漢建平中王莽專政諫大夫錢林棄

平望鎮志 卷一 沿革

西郊草堂

官隱平望鄉屬吳郡烏程縣（唐）陸羽經錢林故里詩梓山之陽

林逋處鹿茸冠戴月臨滄浪幾人閉戶對苔石獨鳥

晉元帝初鎮江北振威將軍陸暉預討華軼功封平望亭侯宋

廢帝江后母王氏封平望鄉君唐始建平望驛築理水馬開

元二十八年蘇郡與吳興焉官河從驛以北遂為吳縣界

鎮之來以矣陳克禮云隋唐以來此地森然一波居民罕少

自南而北止有渡路畧分葦葦之間回顧渺然無高山深林

隔絕眼界天光水色一望皆平此平望所以得名唐置驛亭

于是隄之傍民居稍集往來治有憇足之所而抵天目蒼雲

之水奔流激湍堤復中斷遂濟以渡大厝間創為橋梁焉（唐）

籍貫蒞蒞葦葦平如地渺渺長堤曲似城日暮未知投宿處

達人更問向前程（宋）穎真卿詩金橋試長望望極與天平勝

海葦葦色終朝竟所聲近山全仿佛遠

水忽微明更覽諸公作知高題柱名

昔之長堤今之運塘也五代時吳越據有茲地罕罹兵火漸成

聚落至宋海內一統東南富庶甲於天下平望地雖界隘（宋）

吳而大商巨舶奇貨充溢熙寧間乃置軍壘以警寇盜建炎

南渡而茲地為畿輔要衝詔以重臣鎮之愈加葺治佛刹（宋）

祠館庫道院相繼率興而平望改觀矣（宋）蘇舜欽遊道公

詩昔別蘋初生雜蘆發清商契濶幾何時連轉轉在渠我亦

官進者吳會非故鄉三考一瞬息扁舟此倘伴邂逅通夕話

平望鎮志 卷一 沿革

西郊草堂

弭節水中央澹影月照戶清音隔南翔憶意良未盡詎及羅

酒筵予去尚千里道路阻且長崎嶇任所歷無令馬多黃

范成大過平望詩寸碧闌高浪孤燈明夕陽水柳搖病綠霜

蒲照新黃孤映下舉網蒼烟忽鳴榔波明行紫顛風熱蘋花

香鷓犬各村落茅鱸近江鄉野寺對客起樓殿浪古來

離別地清詩斷人腸亭前舊時水還照兩鶯鶯（揚）萬里詩

望中不着一山遮回顧平田接水涯柳村行中分港汶竹林

多處聚人家風將春色歸沙草天放晴光入浪花午睡覺來

情緒惡（呼）

蟹眼滄龍芽

元至正十七年淮東張士誠據有平江路始築城周三里（元）

望道中詩人日風色好舟行喜清和吳江抵嘉興連不百里

過解衣坐蓮底聞曉吳儂歌大船逆水來帆檣鬱岷岷云是

淮海公赴召號微疴倉皇不少住進棹如飛投物情忌太盛

送者不得多尚餘蘇川裁意氣溢兩河有懷陶米公霸業到

不磨功成委之去敬徒棄如他左顧萬金索右抉西施溱可