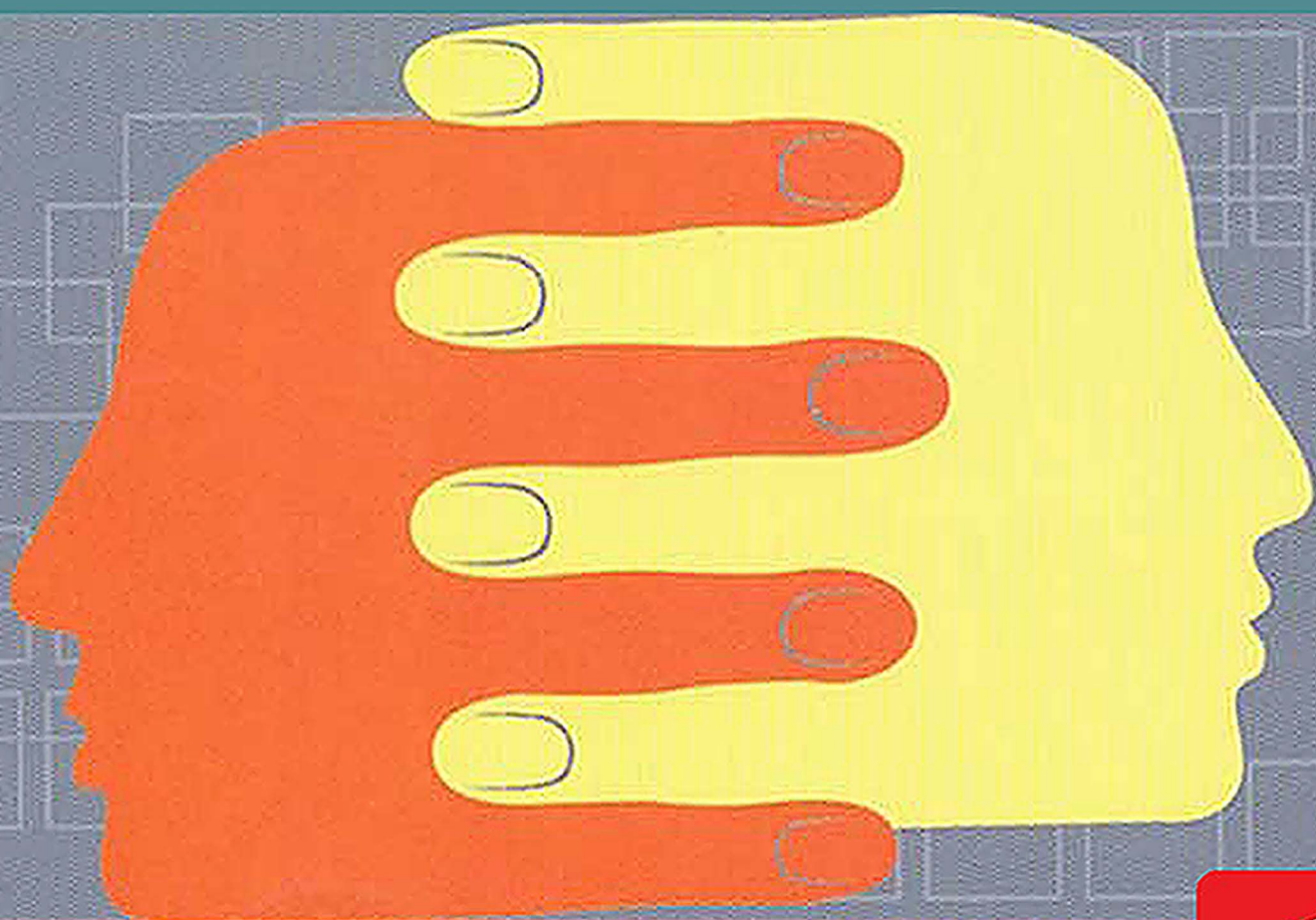


# 高中学业水平达标与测试·政治

《高中学业水平达标与测试》编写组编



吉林人民出版社



金钥匙系列

# 政治

---

## 高中学业水平达标与测试

《高中学业水平达标与测试》编写组 编

吉林人民出版社

## 图书在版编目(CIP)数据

高中学业水平达标与测试. 政治 / 《高中学业水平达标与测试》编写组编.

长春:吉林人民出版社,2014.7

ISBN 978-7-206-10819-8

I. ①高…

II. ①高…

III. ①政治课-高中-教学参考资料

IV. ①G634

中国版本图书馆 CIP 数据核字(2014)第 148760 号

## 高中学业水平达标与测试·政治

编者:《高中学业水平达标与测试》编写组

责任编辑:关静 张文君 封面设计:许欢

咨询电话:0431-85378017

吉林人民出版社发行(长春市人民大街 7548 号 邮政编码:130022)

印刷:金华市浙师教育图文有限公司

开本:787mm×1092mm 1/8

印张:10.75 字数:135 千字

标准书号:ISBN 978-7-206-10819-8

版次:2015 年 2 月第 1 版 印次:2015 年 2 月第 1 次印刷

定价:37.80 元

---

如发现印装质量问题,影响阅读,请与出版社联系调换。

# 目 录

## 条目解析

(另外装订成册)

## 模块练习

高中学业水平达标与测试政治模块(一) .....	1
高中学业水平达标与测试政治模块(二) .....	5
高中学业水平达标与测试政治模块(三) .....	9
高中学业水平达标与测试政治模块(四) .....	13
高中学业水平达标与测试政治模块(五) .....	17
高中学业水平达标与测试政治模块(六) .....	21
高中学业水平达标与测试政治模块(七) .....	25
高中学业水平达标与测试政治模块(八) .....	29
高中学业水平达标与测试政治模块(九) .....	33
高中学业水平达标与测试政治模块(十) .....	37
高中学业水平达标与测试政治模块(十一) .....	41
高中学业水平达标与测试政治模块(十二) .....	45

## 模拟达标

高中学业水平达标与测试政治模拟卷(一) .....	49
高中学业水平达标与测试政治模拟卷(二) .....	57
高中学业水平达标与测试政治模拟卷(三) .....	65
高中学业水平达标与测试政治模拟卷(四) .....	73
高中学业水平达标与测试政治模拟卷(五) .....	81
高中学业水平达标与测试政治模拟卷(六) .....	89
2014年1月浙江省普通高中政治学业水平考试 .....	97
2014年7月浙江省普通高中政治学业水平考试 .....	105

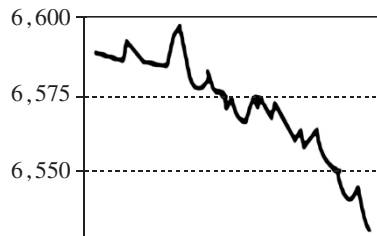
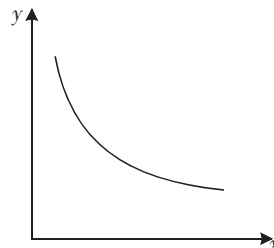
# 高中学业水平达标与测试政治模块 一)

## 《经济生活》 第一单元 生活与消费

班级 \_\_\_\_\_ 姓名 \_\_\_\_\_ 学号 \_\_\_\_\_

### 一、选择题 I (每小题中只有一个选项是符合题意的。不选、多选、错选均不得分)

- “逢低买金,避险投资两不误”的观念在无形中引导人们去投资黄金。尤其是近年以来,全球货币政策趋向宽松,买黄金避险,成为很多人的不二选择。黄金能够成为投资者心中的避风港,是因为 ( )
  - 黄金天然就是货币
  - 黄金作为特殊商品本身具有价值
  - “乱世”将没有世界货币
  - 作为财富的黄金不存在任何风险
- 金钱交易关系的普遍化所产生的最大的负面影响就是拜金主义,即所谓“货币拜物教”。这是马克思在《资本论》中深入地阐述过的。货币拜物教是指人把自身的力量归结为货币固有的魔力。从根本上说,货币的神奇之处在于 ( )
  - 它是社会财富的代表
  - 它执行流通手段的职能
  - 它和商品是一对孪生兄弟
  - 它的本质是一般等价物
- 看右图中顾客与店主的买卖活动。他们使用的货币形式是\_\_\_\_\_,这里货币执行的职能是\_\_\_\_\_。 ( )
  - 一般等价物 流通手段
  - 贵金属 流通手段
  - 金属铸币 流通手段
  - 金属铸币 价值尺度
- 全国铁路所有列车实现互联网售票。小王从网上成功预定了一张一等座票,确认购买资格后,即从其提供的银行卡上扣除车票费用。这种结算方式 ( )
  - 增加了运输部门的利润
  - 提高了消费者的地位
  - 降低了该商品的价值
  - 通过银行转账完成经济往来的收付
- 随着高新电子技术的广泛运用,网上购物开始走向家庭。对此,下列认识正确的有 ( )
  - 网上购物意味着可以减少流通中纸币的使用量
  - 网上购物可以提高产品质量,使消费者获得满意的产品
  - 网上购物有利于消费者方便购物,但消费者无法维护自己的权益
  - 网上购物并不需要现实的货币,只是观念上的货币
- 若右图中的  $y$  轴代表单位商品价值量,要使图中曲线代表的函数关系成立,则  $x$  轴应为 ( )
  - 个别劳动时间
  - 社会劳动生产率
  - 社会必要劳动时间
  - 个别劳动生产率
- 需求法则是指商品需求量随其价格上升而下降,随其价格下降而上升的一般规律。但生活中有时东西越贵越有人买,如天降大雨,小贩趁机提价推销雨伞,雨伞却卖得很不错。这表明此时 ( )
  - 需求法则不起作用
  - 处于卖方市场
  - 处于买方市场
  - 雨伞的价值上升
- 同类商品的价格往往遵循优质优(高)价原则,从根本上说这是由于优质商品的 ( )
  - 声誉好,所以价格高
  - 销量好,所以价格高
  - 价值量大,所以价格高
  - 包装精良,所以价格高
- 读右图人民币对美元变化趋势图,这一变化不会 ( )
  - 带来中国商品的出口竞争力下降
  - 加剧中国的就业压力
  - 直接导致国内物价全面上涨
  - 影响我国居民出国旅游、留学成本





10. 我们原本可能只需要 16GB 容量的电脑就足够了,但是加 100 美元就可以把容量加倍,再加 100 美元就变 4 倍,这下子我们内心的声音又要响起了:“会不会我以后需要很大容量啊,这么划算不买实在是可惜。”于是很多人买了 64GB 的 iPad,真正使用到的容量却不到一半。材料告诉我们 ( )
- A. 理性消费是不可能的  
B. 性价比是消费者购物的唯一标准  
C. 商品营销需要了解消费心理  
D. 攀比心理人人均有
11. 假定某国在一年内,商品价格总额增长 50%,货币流通次数增加 20%,则该国纸币的购买力增强。该国可能出现的现象 ( )
- A. 外汇升值  
B. 物价上涨  
C. 外汇跌落  
D. 物价下跌
12. 针对近年来许多农产品价格加速上涨并屡创历史新高的态势,为了稳定价格,地方政府有关部门可能采取的措施是 ( )
- A. 规定农产品的最高限价  
B. 规定农产品的生产规模  
C. 对农产品的生产给予财政扶持  
D. 对农产品实行限购
13. 某优质大米在我国市场每千克售价近 100 元,约为普通大米价格的 20 倍,但在北京、上海等发达城市其销售状况依然良好。这体现了 ( )
- A. 收入是影响消费的主要因素  
B. 求异心理是影响消费的重要因素  
C. 价格是影响消费的主要因素  
D. 攀比心理是影响消费的重要因素
14. 近年来,我国高档商品的消费以年均两位数的速度增长。据统计,2011 年我国高档商品的销售总额超过百亿美元,年增长率超过 30%,远高于同期全球增长率,我国高档商品的消费快速增长的根本原因是 ( )
- A. 消费者预期未来高档商品价格将趋于上涨  
B. 消费者具有一定的攀比和从众心理  
C. 消费者的可支配收入大幅增加  
D. 居民消费已由生存资料消费向享受资料消费转变
15. “没有买卖,就没有杀害”,这句保护野生动物的公益广告语告诉我们 ( )
- A. 坚持绿色消费  
B. 坚持适度消费  
C. 要遵循价值规律  
D. 要减少浪费
- 二、选择题 II (每小题中只有一个选项是符合题意的。不选、多选、错选均不得分)**
16. 货币最早以足值的金属货币形式出现的。随着商品生产和商品交换的发展,商品流通中产生了作为价值符号的纸币,并逐渐取代了金属货币。纸币之所以能取代金属货币,是因为 ( )
- ①纸币同样可以用于国际间结算的支付手段 ②使用纸币能够有效降低货币制作成本  
③纸币更易于保管、携带和运输,且使用范围更广 ④纸币同样能执行价值尺度和流通手段的职能
- A. ①②  
B. ②③  
C. ②④  
D. ③④
17. 某国政府有这样一项惊人的措施:发行一套最大面值为 500 亿的纸币,一周后又发行了一套最大面值达 100 万亿的新钞。这说明国家可以 ( )
- ①决定纸币的发行量 ②规定纸币的面值 ③保证纸币的实际购买力 ④保障国民增加财富
- A. ①③  
B. ①②  
C. ③④  
D. ②④
18. 如果乙国货币对甲国货币呈贬值趋势,在不考虑其他因素的情况下 ( )
- ①乙国的更多资金将会流向甲国 ②甲国的更多资金将会流向乙国 ③乙国出口到甲国的商品更具竞争力了 ④乙国企业赴甲国家投资设厂更有利了
- A. ①③  
B. ①④  
C. ②③  
D. ②④
19. 刚上市时的菜价总是高于大量上市后,早上的高于傍晚的,市中心菜场的高于郊区菜场的。菜价变化主要所受的影响因素是 ( )
- ①供应量 ②价值量 ③使用价值 ④供求关系
- A. ③④  
B. ②③  
C. ①④  
D. ①②

价格是市场经济最敏感的风向标,会对经济社会产生或直接或间接、或大或小的影响。回答20—21题。

20. 商品价格的变动将会影响 ( )  
①消费需求 ②企业产品结构 ③企业的生产量 ④商品的价值量  
A. ②③④ B. ①③④ C. ①②④ D. ①②③
21. 假定甲商品和乙商品互为替代品,甲商品和丙商品是互补品。如果市场上甲商品的价格大幅度上涨,那么,在其他条件不变时 ( )  
①乙商品的需求量增加 ②乙商品的需求量减少 ③丙商品的需求量增加 ④丙商品的需求量减少  
A. ①④ B. ①③ C. ②③ D. ②④
22. 在日常生活中,如果我们能做到多以步代车、多用环保购物袋、夏天开空调时温度调高一度、用完电脑后切断电源等,那么就能节约资源,减少二氧化碳排放。这说明 ( )  
①消费行为会对社会经济产生影响 ②家庭消费要求上升,促进经济发展 ③要改变消费习惯,提倡绿色消费 ④低碳生活会导致消费水平降低  
A. ①② B. ②④ C. ①③ D. ③④
23. 近年来,在收入有限的年轻人中流行着“CPW”一词。 $CPW=P/N$ (P为衣物单价,N为着装次数),常被用来衡量要购买的着装衣物是否“物有所值”。在不考虑其他情况下,依据CPW概念,建议购买的衣物是 ( )  
①会连穿几季的普通衣物 ②婚纱等用于特定场合的衣物 ③不常穿的名贵时髦服装 ④耐用常穿价格偏高的牛仔裤  
A. ①② B. ③④ C. ①④ D. ②③
24. 2012年浙江省文化消费总量将逾1200亿元,消费空间巨大,群众的精神文化需求和消费将呈井喷之势。由此可见 ( )  
①浙江居民正在进入享受性社会 ②居民家庭消费逐步向高层次发展 ③生存资料消费将被发展资料消费所取代 ④浙江居民的消费结构日趋合理  
A. ②④ B. ①③ C. ①② D. ③④

### 三、综合题

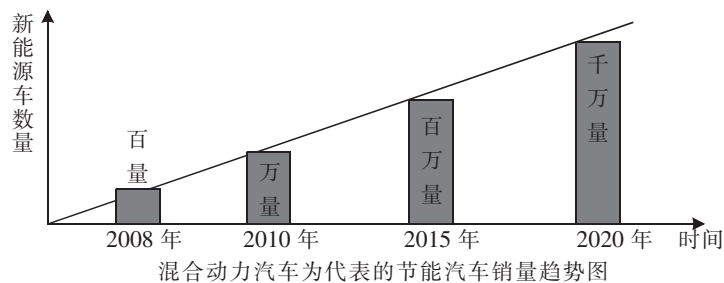
25. 经过高中三年的勤奋学习,小吴终于考上了一所重点大学。在开学前,她打算买一台笔记本电脑,以备以后学习之需。以下是她购买电脑的过程:小吴在网上搜索了一下相关信息,发现笔记本电脑的品牌众多,不同品牌、不同地区间的价格差距也比较大。不过有一个相同点,那就是比起前几年,笔记本电脑的配置普遍提高了,而价格则普遍降低了。  
分析笔记本价格差异以及目前价格降低的原因。

26. 据了解,大部分白炽灯会把所耗电能的 90%转化成无用的热能,只有少于 10%会转化为光。在全球能源危机的背景下,节能减排剑指照明领域成为世界共识。我国也计划从 2012 年 10 月开始到 2016 年 10 月陆续淘汰白炽灯,预计年节电 480 亿千瓦时,年减少二氧化碳排放 4800 万吨。那么白炽灯淘汰后,谁能填补市场空缺?据介绍,LED 灯采用的是冷光源,有眩光小、无辐射的优点,采用直流驱动方式,超低功耗、电光功率转换接近 100%,环保效果更佳,还可回收、无污染。但价格是 LED 灯的软肋,很多碗状 LED 灯泡的价格也动辄数十元,普及起来尚有难度。

(1)指出家庭普及使用节能灯尚有难度的原因。

(2)某白炽灯企业如果要生产节能灯,应主要考虑哪些因素?

27. 随着我国经济的发展和人民生活水平的提高,作为时尚、低碳代名词的新能源汽车越来越受到人们的关注。(如下图)



一方面,目前,科技部等四部委联合下发了《关于进一步做好节能与新能源汽车示范推广试点工作的通知》,要求试点城市应积极研究针对新能源汽车落实免除车牌拍卖、摇号、限行等限制措施,并出台停车费、电价、道路通行费等优惠政策。另一方面,奇瑞、比亚迪等我国自主品牌厂家通过艰苦攻关,使其成本比国外知名品牌还低,并且性能有了很大提升,更经济耐用。

(1)图表反映了什么经济现象?

(2)结合上述材料,运用消费的有关知识,分析图表中经济现象出现的原因。



## 高中学业水平达标与测试政治模块 二)

### 《经济生活》 第二单元 生产、劳动与经营

班级 \_\_\_\_\_ 姓名 \_\_\_\_\_ 学号 \_\_\_\_\_

#### 一、选择题 I (每小题中只有一个选项是符合题意的。不选、多选、错选均不得分)

2013年11月11日,一场由电子商务、物流和金融业共同“烹制”的网络购物“双11盛宴”,以超过350亿元的销售额,让全球商界都睁大了眼睛。回答1—2题。

1. 网络购物方式方便、快捷,但网上交易时,消费者眼见不到实物、款也不是直接交到商家手中,种种购物陷阱便随之产生。这给我们消费者的启示有 ( )  
A. 传统购物模式仍应该成为主要方式      B. 树立诚信经营理念才能立于不败之地  
C. 核实网站信息,提高识别能力      D. 树立正确的消费观,提倡适度消费
2. 网络购物方式快速发展,不少企业通过电子商务的新商业模式获得企业发展的新生,传统企业急切地想要“触网”。可见 ( )  
A. 消费方式的变化促进了人们生活质量的提高  
B. 生产的发展提高了人们的生活消费水平  
C. 消费方式的变化促进了经营方式的调整  
D. 生产方式的调整带来了人们消费方式的改变
3. 目前,绿色食品已经成为人们新的消费热点,绿色食品加工业及其相关产业正迅速发展。这种现象主要说明了 ( )  
A. 消费为生产创造出新的劳动力      B. 消费决定生产的调整和升级  
C. 新的消费热点往往能带动相关产业的发展      D. 消费是社会再生产的决定性环节
4. “十二五”规划指出,“十二五”期间要采取必要的政策措施,主要是及时调整所有制结构,加强培育公有制经济特别是国有经济,保证公有制经济的主体地位。要想保证公有制的主体地位,必须 ( )  
A. 发展壮大国有经济,发挥其对经济发展的主导作用  
B. 保证公有资产在所有地域和行业都占主体地位  
C. 缩减非公有制经济在我国国民经济中的比重  
D. 保证公有制经济在关键行业和领域占支配地位

近年来某省不断优化市场主体所有制结构。截至2012年8月底,全省非公有制经济市场主体的总量达到111.4万户,注册资本7055亿元,在全省市场主体总额中分别占到90.5%、49.8%,已经成为推动经济发展的重要力量。回答第5—6题。

5. 该省非公有制经济显著发展的原因是,非公有制经济 ( )  
A. 适应社会化大生产发展要求  
B. 在国民经济中逐渐处于支配地位,起主导作用  
C. 反映了社会主义基本经济制度的性质  
D. 适应了我国生产力总体水平不高、多层次的特点
6. 据测算数据显示,2012年该省非公有制经济增加值6257.1亿元,占GDP比重的50.5%,非公有制经济首次占据半壁江山。这说明非公有制经济 ( )  
A. 是社会主义经济的重要内容和组成部分  
B. 逐步成为我国国民经济的主体和支配力量  
C. 是推动社会主义市场经济发展的重要力量  
D. 公有制经济在我国已经不再处于主体地位
7. 下表是近10年来中国内地企业进入500强榜单的相关数据

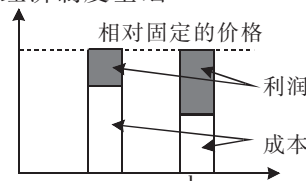
	国有及国有控股企业(家)	股份制企业(家)	私营企业(家)
2002	11	0	0
2011	53	2	2

注:股份制企业不包括国有控股企业。

数据表明,我国

( )

- A. 股份制经济成为经济发展的主导力量      B. 非公有制企业实力普遍增强  
C. 已形成一批具有国际竞争力的大型企业      D. 国有经济成为经济制度基础
8. 下列情况中, 会促使一家汽车零部件企业较快地从状态 a 向状态 b 转变的是 ( )
- A. 国内外汽油价格不断下跌, 整车销量不断增长  
B. 坚持诚信经营, 不断提高品牌知名度  
C. 兼并其他零部件企业提高资源利用率  
D. 企业增加研发投入, 不断开发新产品
9. 针对由政府机构评选名牌的做法, 有专家提出, “名牌”是“民牌”, 是由消费者“评”出来的。这表明企业产品要成为名牌, 关键靠 ( )
- A. 政府相关部门的评比  
B. 消费者喜不喜欢替企业做宣传  
C. 加大广告宣传力度, 以提高在消费者中的知名度  
D. 以产品、服务质量及诚信赢得消费者的信赖
10. 近日, 扬州瘦西湖招聘“船娘”的消息引来不少大学生的青睐。这启示高校毕业生应该 ( )
- A. 实施积极就业政策, 鼓励大学生创业      B. 转变择业观念, 灵活选择就业  
C. 树立竞争就业观念, 实现自主就业      D. 完善市场机制, 激发创造活力
11. 以下能够直接、有效地促进就业的措施是 ( )
- A. 提高最低工资标准      B. 降低创业者的贷款门槛  
C. 增加失业保险金的缴存比例      D. 加强劳动者的劳动保护
12. 中央银行下调金融机构人民币存贷款基准利率 ( )
- A. 有利于刺激国内消费需求      B. 会影响金融机构的利润  
C. 有助于减少企业资金使用数量      D. 不会对股市等其他投资带来影响
13. 带薪休假是劳动者依法享有的权利。中国青年报社会调查中心曾经进行过的一项调查显示, 如果所在单位不执行带薪休假的相关制度, 69.1%的人会选择忍气吞声, 仅 8.2%的人会向单位提出申请, 3.5%的人会向有关部门举报或寻求帮助。上述调查结果说明 ( )
- A. 劳动者享有权利以履行劳动者义务为前提  
B. 依法签订劳动合同是维护劳动者合法权益的重要依据  
C. 劳动者迫切需要增强权利意识和法律意识  
D. 劳动者有依法获得休息、休假的权利
14. 人们进行储蓄存款的目的各不相同。如果把储蓄存款作为一种个人投资行为, 那么, 主要是为了 ( )
- A. 更好地消费      B. 资金安全      C. 支援国家建设      D. 获得利息
15. 小王从事个体货物运输, 面临着各种各样的风险。从投资的角度看, 规避此类风险的有效措施是 ( )
- A. 储蓄存款      B. 购买股票      C. 购买债券      D. 购买保险
- 二、选择题 II** (每小题中只有一个选项是符合题意的。不选、多选、错选均不得分)
16. 在投资股票、债券等理财产品时, “不要把所有的鸡蛋放在同一个篮子里”的投资理念, 强调的是重视投资的 ( )
- ①流动性    ②灵活性    ③风险性    ④安全性
- A. ①③      B. ①②      C. ③④      D. ②④
17. 大力发展生产力, 就必须坚持以经济建设为中心不动摇, 聚精会神搞建设, 一心一意谋发展, 这是 ( )
- ①由于我国还处于社会主义初级阶段    ②建设中国特色社会主义的基本要求    ③由我国社会的主要矛盾决定的    ④主导世界经济发展的需要
- A. ①②③      B. ②③④      C. ①③④      D. ①②④
18. 为了推进国有资本调整和国有企业重组, 国务院提出要合理收缩中央企业的分布范围, 推进国有资本向关系国家安全、国民经济重要行业和重大基础设施等六大领域集中。这种调整有利于 ( )
- ①增强国有经济在关键领域的控制力    ②国有资产质的提高    ③国有资产在社会总资产中占优势    ④巩固国有经济的主体地位



- A. ①③                      B. ①②                      C. ②④                      D. ③④
19. 面对近年来原材料、劳动力等价格上升的压力,我国沿海某服装出口企业,把生产环节转移到劳动力、土地等生产要素具有优势的内地地区,并致力于产品研发、品牌设计和营销推广,从而大大提高了产品出口竞争力。该企业竞争力提高的因素有 ( )  
①调整经营战略    ②维持低价竞争    ③拓展销售渠道    ④依靠技术创新
- A. ①②④                      B. ②③④                      C. ①②③                      D. ①③④
20. 备受国际市场青睐的中国传统玩具,如毽子、风筝、不倒翁等,都是经过外国厂商重新设计,并以其品牌销售的。我国玩具企业面对这一现状应采取的对策是 ( )  
①降低生产成本,扩大企业规模    ②发挥传统优势,加强自主研发    ③优化企业管理,提高生产效率    ④打造知名品牌,拓展国际市场
- A. ①③                      B. ②③                      C. ①④                      D. ②④
21. 一般情况下,银行利率提高股市会作出股票价格下降的反应。对于产生这一反应的合理解释是 ( )  
①银行业利润高于其他行业    ②投资者资金流出股市    ③投资者预期企业利润下降    ④股民的投资收益增幅减少
- A. ①②                      B. ①③                      C. ②③                      D. ③④
22. 《中华人民共和国就业促进法》是一部促进就业、发展和谐劳动关系、推动经济发展与扩大就业良性互动、实现社会和谐稳定的重要法律。搞好就业工作 ( )  
①能促使劳动力与生产资料相结合,使社会生产顺利进行    ②能提高企业劳动生产率,促进社会经济发展    ③有利于社会劳动力不断再生产    ④有助于促进人的全面发展
- A. ①②④                      B. ①②③                      C. ②③④                      D. ①③④
23. 刘先生从事金融工作,他自信地想,自己是专门研究金融的,买卖股票肯定不比别人差,于是,他进了股市,但半年下来,他的股票市值缩水 75%。这一事例告诉我们 ( )  
①股票是一种高风险、低收益的投资方式    ②股票价格受多种因素影响,不确定性很大    ③投资者应增强风险意识,合理设计理财方案    ④证券管理部门应强化监管,保证投资者的收益
- A. ①②                      B. ②③                      C. ②④                      D. ③④
24. 有利于推动某公司股票价格上涨的因素有 ( )  
①银行利率上升    ②股票供不应求    ③该公司经营业绩优异    ④大众对经济发展充满信心
- A. ①②③                      B. ①②④                      C. ①③④                      D. ②③④

### 三、综合题

25. 近年来,我国适时引导居民把需求重点转向住、行、教育、文化娱乐、旅游等方面,同时加快发展现代物流业和新型消费方式,积极培育新的消费热点,如汽车、通信网络器材等,以推动消费结构升级。汽车、旅游等领域出人意料的增长带来很好的经济效益。

结合材料,分析我国积极引导和推动居民消费的依据。

26. 阅读材料,回答问题。

浙江某汽车集团 2012 年深化战略转型,谋求稳健发展。该集团在国内销售领域,实施了营销架构变革,通过这一调整,实现了由“纵向管理”向“横向管理”的转变,提高了区域市场响应能力;在技术研发领域稳步前进,在安全性能方面继续取得硕果。“轿车安全技术的研发与产业化”项目荣获中国汽车工业科学技术奖一等奖;在精研提升产品本质的同时,该汽车集团将客户服务做到极致。为了提升售后服务品质,深化“关爱在细微处”的服务理念,建立了科学的运营管理体系。该集团在 2012 年取得了令人鼓舞的经营业绩和管理成果,品牌形象、产品形象和社会地位也得到了进一步提高。

结合材料,分析该汽车集团取得成功的原因。

27. 2013 年中国高校毕业生人数达 699 万,比 2012 年多 19 万,创历史新高。庞大的毕业生数量不仅让就业形势更加严峻,也让“没有最难,只有更难”成为不少大学毕业生在求职季奔波的无奈感叹。对于这 699 万名毕业生来说,今年的就业堪称“史上最难就业季”。

由于我国区域之间经济社会发展不平衡,导致高校毕业生倾向于在城市、在东部地区、在高收入行业求职就业;当前,我国转变经济发展方式和产业结构升级不断推进,对实用型、复合型、技能型人才的需求日益增多,而部分高校毕业生在知识结构、技能水平以及职业素质方面难以满足用人单位的要求。

请为解决大学生就业问题提几点合理化建议。

# 高中学业水平达标与测试政治模块 三)

## 《经济生活》 第三单元 收入与分配

班级 \_\_\_\_\_ 姓名 \_\_\_\_\_ 学号 \_\_\_\_\_

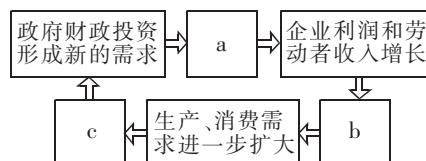
### 一、选择题 I (每小题中只有一个选项是符合题意的。不选、多选、错选均不得分)

1. 党的十八届三中全会审议通过的《决定》，指出要加快构建新型农业经营体系，赋予农民更多财产权利，推进城乡要素平等交换和公共资源均衡配置。赋予农民更多财产权利，就必须( )
  - A. 真正让农民从土地中享有权利
  - B. 使农民获得土地所有权
  - C. 稳定家庭承包为基础经营权
  - D. 给予农民避免土地被征用的权益
2. 近年来,某私营企业的经营状况如下:产值年均增长 11%;利润年均增长 20%;职工工资年均增长 5%。回答 2—3 题。
  - A. 坚持和完善按劳分配制度
  - B. 实行多种分配方式并存的制度
  - C. 提高劳动报酬在初次分配中的比重
  - D. 职工之间的收入保持合理的差距
3. 该企业在分配方面应作出的调整是 ( )
  - A. 理顺国家、企业和个人三者的分配关系
  - B. 实现居民收入增长与经济增长同步
  - C. 企业提高效率是实行公平的物质前提
  - D. 公平的分配机制是企业提高效率的重要保证
4. 企业在收入分配方面的调整的依据是 ( )
  - A. 注重社会公平
  - B. 倡导平均主义
  - C. 消除收入差距
  - D. 坚持效率第一
5. 如果我们把社会财富比作一块蛋糕,那么,把蛋糕做大固然重要,切分蛋糕同样值得重视。我国现阶段,切分蛋糕必须 ( )
  - A. 我国建立的是以公有制为主体的基本经济制度
  - B. 我国同时存在多种非公有制经济成分
  - C. 社会主义条件下人们劳动的性质和特点
  - D. 我国现阶段的生产力多层次、不平衡
6. 确立我国现阶段分配制度的根本原因是 ( )
  - A. 按生产要素分配必然带来收入差距悬殊
  - B. 收入分配存在不公平的状况
  - C. 坚持了按劳分配,多劳多得
  - D. 企业高管承担高风险,所以高收入
7. 右边漫画反映的经济现象是 ( )
  - A. 提高企业职工最低工资标准
  - B. 调整银行存贷款利率
  - C. 提高城市居民最低生活保障标准
  - D. 建立企业职工工资正常增长机制
8. 再分配注重公平的措施是 ( )
  - A. 亚当·斯密说过:“如果一个社会的经济发展成果不能真正分流到大众手中,那么它在道义上将是不得人心的,并且是有风险的,因为它注定会威胁到社会的稳定。”这句话强调的是( )
  - B. 在收入分配中要防止出现两极分化
  - C. 提高经济效益是增加社会财富的根本途径
  - D. 公平的收入分配有助于协调人们的利益关系
9. 社会财富应该平均地分配到大众手中 ( )
  - A. 我国财政部 2013 年 7 月 5 日公布上半年全国财政收入增长 7.5%,我国财政收入增长的根本原因是
  - B. 合理的税收政策
  - C. 经济的持续健康发展
  - D. 税收结构的调整
  - E. 国家宏观调控力度加大



10. 在社会财富总量一定的前提下,如果国家财政集中的财富过多,会直接减少企业和个人的收入,不利于企业生产的扩大和个人购买力的增加。这表明国家应该 ( )
- A. 制定合理的收入分配政策                      B. 抑制社会总需求  
C. 采取紧缩性财政政策                          D. 采取扩张性财政政策
11. 截止 2012 年底,S 市共有 15.9 万户企业纳入“营改增”试点范围,其中九成企业税负减轻。2013 年 1 月,国务院决定选择交通运输业和 6 个现代服务业在全国推广“营改增”。“营改增”的积极效应是 ( )
- A. 优化国家税种结构,拓宽财政收入来源      B. 降低企业税收成本,增强企业发展能力  
C. 推进企业自主创新,有益经济结构调整      D. 完善国家财税制度,强化财政支出约束
12. 2012 年 7 月 3 日,国务院印发关于加强食品安全工作的决定。食品安全投入不能“差钱”,各级政府要建立健全食品安全资金投入保障机制。各级地方政府的资金投入,体现了财政能够 ( )
- A. 保持国民经济平稳运行                      B. 促进资源合理优化配置  
C. 促进社会公平,提高人民的生活水平          D. 巩固国家政权、保持社会稳定
13. 2012 年,中央财政用在与人民群众生活直接相关的教育、医疗卫生、社会保障和就业、住房保障、文化方面的支出安排合计 13848 亿元,比上年增长 19.8%。越来越大的“民生蛋糕”,反映了我国 ( )
- A. 初次分配和再分配更加注重社会公平  
B. 财政收入增长使社会总供求趋于平衡  
C. 财政支出的结构得到优化且重点突出  
D. 国家、企业和个人三者分配关系进一步理顺

14. 2013 年,我国继续实行积极的财政政策,财政仍将继续加大对民生工程的支持力度。政府财政投资若运用得当,一定量的政府投资,通过市场可以产生加倍于政府投资的对物品和劳务的总需求,这就是财政投资乘数效应。下图是财政投资乘数效应的过程示意图。根据所学经济生活知识,图中 a、b、c 处依次应该填入 ( )



- ①经济增长,财政收入增加                      ②企业增加投资,居民消费增长  
③企业生产扩大,就业增加
- A. ①→③→②                      B. ③→②→①  
C. ③→①→②                      D. ②→③→①
15. 2012 年 9 月 7 日 11 时 19 分,云南省昭通市彝良县、贵州省毕节市威宁彝族回族苗族自治县交界地区发生 5.7 级地震,云南省、昭通市财政分别紧急下达应急救灾资金 1000 万元,贵州省财政厅下拨救灾应急资金 500 万元,专项用于灾区群众紧急转移安置和过渡期间生活安排等工作。这主要体现了财政 ( )
- A. 可以有效调节资源的配置                      B. 促进经济平稳发展  
C. 是改善人民生活的物质保障                      D. 可以促进科教文卫事业的发展

二、选择题 II (每小题中只有一个选项是符合题意的。不选、多选、错选均不得分)

16. 2013 年,我国将深化收入分配制度改革,着力增加中低收入者收入,建立健全职工工资正常增长机制,多渠道增加农民收入,健全覆盖城乡居民的社会保障体系。深化收入分配制度改革需要 ( )
- ①逐步消除收入分配差距,防止两极分化      ②逐步提高居民收入在国民收入中的比重  
③统筹城乡发展,加快农村剩余劳动力的转移      ④发挥财政税收的调节作用,完善社会保障体系
- A. ①③                      B. ①②                      C. ③④                      D. ②④

17. 下表为某国有控股企业职工李某的税后收入情况(单位:元/月)

年份	工资	奖金	股息	房屋出租	技术入股	合计
2012 年	7500	3000	500	2500	3000	16500

- 李某的上述收入中包括 ( )



- ①按劳分配 ②按资本要素分配 ③按技术要素分配 ④按管理要素分配
- A. ①②③ B. ①②④ C. ①③④ D. ②③④
18. 实行按劳分配是由我国现实的经济条件决定的。我国现实的经济条件包括 ( )  
①生产资料公有制 ②生产力的发展水平 ③劳动的性质和特点 ④劳动者的社会地位  
A. ①②③ B. ②③④ C. ①③④ D. ①②④
19. 据国家统计局 2013 年初发布的统计数据显示,2012 年底中国农村全年农村居民人均纯收入为 7917 元,而“财产性收入”和“转移性收入”在农村居民收入中占比不足 8%,远低于城镇居民水平。对农民财产性收入认识正确的是 ( )  
①属于按土地要素分配,可以拓宽农民增收的渠道 ②通过多种形式流转土地承包经营权获得的收益 ③按劳分配是农村集体经济的分配方式 ④允许农民获得财产性收入,会优化土地资源配置  
A. ①②③ B. ①②④ C. ①③④ D. ②③④
20. 经济平稳运行要求社会总供给与社会总需求保持基本平衡,避免出现大起大落。在经济增长滞缓、经济运行主要受需求不足制约时,政府可以 ( )  
①采取扩张性财政政策 ②紧缩的财政政策 ③减少财政支出、增加税收 ④增加经济建设支出、减少税收  
A. ①② B. ①④ C. ②③ D. ③④
21. 从 2012 年 1 月 1 日起,我国部分地区和行业开展深化增值税制度改革试点工作,将目前的征收营业税逐步改为征收增值税,并增加两个低档次税率。将营业税改为增值税 ( )  
①意味着我国不再以经营额作为征税对象 ②有利于促进生产的专业化和社会分工的发展 ③有利于解决重复征税问题,促进税收公平 ④会大幅减少国家税收收入  
A. ①② B. ②③ C. ②④ D. ③④
22. 自 2013 年 1 月 1 日起,我国将对进出口关税进行部分调整。其中,新增和进一步降低税率的产品主要分为五大类。这一政策的意图可能是 ( )  
①鼓励相关企业引进外资 ②提高相关企业的对外开放水平 ③促进消费和改善民生 ④扩大节能减排的环保产品的进口  
A. ①② B. ①④ C. ②③ D. ③④

### 三、综合题

23. 十二届全国人大一次会议审查的 2013 年中央和地方预算草案的报告显示,2013 年,中央财政用在与人民群众生活直接相关的教育、医疗卫生、社会保障和就业、保障性安居工程、文化方面的支出安排合计 15712.5 亿元,比上年预算数增长 13.5%,比上年执行数增长 9.6%。

2013 年中央财政在民生方面的支出预算

教育支出	4132.5 亿元	同比增长 9.3%
医疗卫生支出	2602.5 亿元	同比增长 27.1%
社会保障和就业支出	6550.8 亿元	同比增长 13.9%
住房保障支出	2229.9 亿元	同比增 5.3%

结合材料,阐述国家公共财政支出向民生建设倾斜,促进社会建设的重要性。

24. 科技创新是实现中华民族伟大复兴的强大驱动力。近年来,为推进科技创新,国家采取了一系列措施;不断加大财政科技投入力度;完善国家科技奖励制度,健全与岗位职责、工作业绩、实际贡献紧密联系和鼓励创新创造的分配激励机制。

运用收入与分配的知识,分析材料中所采取的推进科技创新措施的依据。

25. 阅读下图:1996-2010年初次分配中居民收入分配份额变化情况图



- 注:根据历年《中国统计年鉴》数据绘制;居民收入分配份额为劳动报酬占国民总收入比重。  
(1)上述材料反映了什么经济信息。

- (2)如何通过国民收入的初次分配促进社会公平?

# 高中学业水平达标与测试政治模块(四)

## 《经济生活》 第四单元 发展社会主义市场经济

班级 \_\_\_\_\_ 姓名 \_\_\_\_\_ 学号 \_\_\_\_\_

### 一、选择题 I (每小题中只有一个选项是符合题意的。不选、多选、错选均不得分)

“人的需要是多种多样,永无止境,但在一定时期和范围内,社会能够加以利用的资源总是有限的。社会必须合理配置有限的资源。回答1—2题。

1. 人们努力实现资源的优化配置的目的是 ( )  
A. 使资源更好地满足经济高速增长的要求  
B. 充分挖掘资源用途的多样性  
C. 使有限的资源得到充分合理的利用  
D. 使资源集中到效益好的企业去
2. 下列属于资源配置的基本手段的是 ( )  
A. 市场和计划  
B. 市场和交换  
C. 生产与消费  
D. 分配与市场
3. 在我国,市场经济蓬勃发展。对于市场经济的理解正确的是 ( )  
A. 存在商品生产和商品交换的经济就是市场经济  
B. 完全由市场来实行资源配置的经济才是市场经济  
C. 需要政府主导资源配置的经济才是市场经济  
D. 市场发挥基础性作用的经济就是市场经济
4. 一台电脑由数以万计的人参与制造,他们当中大多数互不相识,让电脑得以形成的无数行为更没有任何人规定或指挥。市场中好像有一只“看不见的手”在引导着生产者调节人、财、物在全社会的配置。从电脑的制造中可以看出 ( )  
A. 只有企业联合才能实现社会再生产  
B. 宏观调控让电脑生产得以有序进行  
C. 市场对资源配置起基础性作用  
D. 社会道德在市场中起重要支配作用
5. 只有具备公平、公正的市场秩序,市场才能合理配置资源,良好的市场秩序依赖市场规则来维护,下列不属于市场规则的是 ( )  
A. 法律法规  
B. 行业规范  
C. 市场道德规范  
D. 地方准入规则

食品安全事故,是指由食品引发的对人体健康有危害的事故,包括食物中毒、食源性疾病、食品污染等。回答6—7题。

6. 右图漫画告诉我们市场调节具有 ( )  
A. 自发性  
B. 盲目性  
C. 滞后性  
D. 欺诈性
7. 食品安全事故频发,给我们的启示是 ( )  
A. 市场调节有自身的弱点和缺陷  
B. 市场经济离不开国家的宏观调控  
C. 失去诚信会造成市场秩序的混乱  
D. 消费者要提高维权鉴别能力
8. 社会主义市场经济能够发挥国家集中人力、物力、财力办大事的优势,使国家对经济的调控得更好、更有成效。这表明 ( )  
A. 社会主义能够实行强有力的宏观调控  
B. 共同富裕是社会主义市场经济的目标  
C. 公有制是社会主义市场经济的基本标志  
D. 宏观调控是社会主义市场经济的内在要求
9. 国家在宏观调控中最常用的经济手段是 ( )  
A. 市场手段和计划手段  
B. 法律手段和行政手段  
C. 经济手段和法律手段  
D. 财政政策和货币政策
10. 实现全面建设小康社会的奋斗目标,必须深入贯彻落实科学发展观。下列对科学发展观理解正确的是 ( )  
A. 科学发展观的第一要义是以人为本  
B. 科学发展观的核心是快速发展  
C. 科学发展观的基本要求是统筹兼顾  
D. 科学发展观的基本要求是全面协调可持续
11. 2013年7月15日,国家统计局介绍上半年中国经济的增长最终消费对GDP的贡献率是45.2%。消费对GDP增长的贡献率在过去10年中并不高,近年来,消费对GDP增长的贡献率延续增长势头,并可能在“十二五”期间成为经济增长的第一拉动力。这表明 ( )

