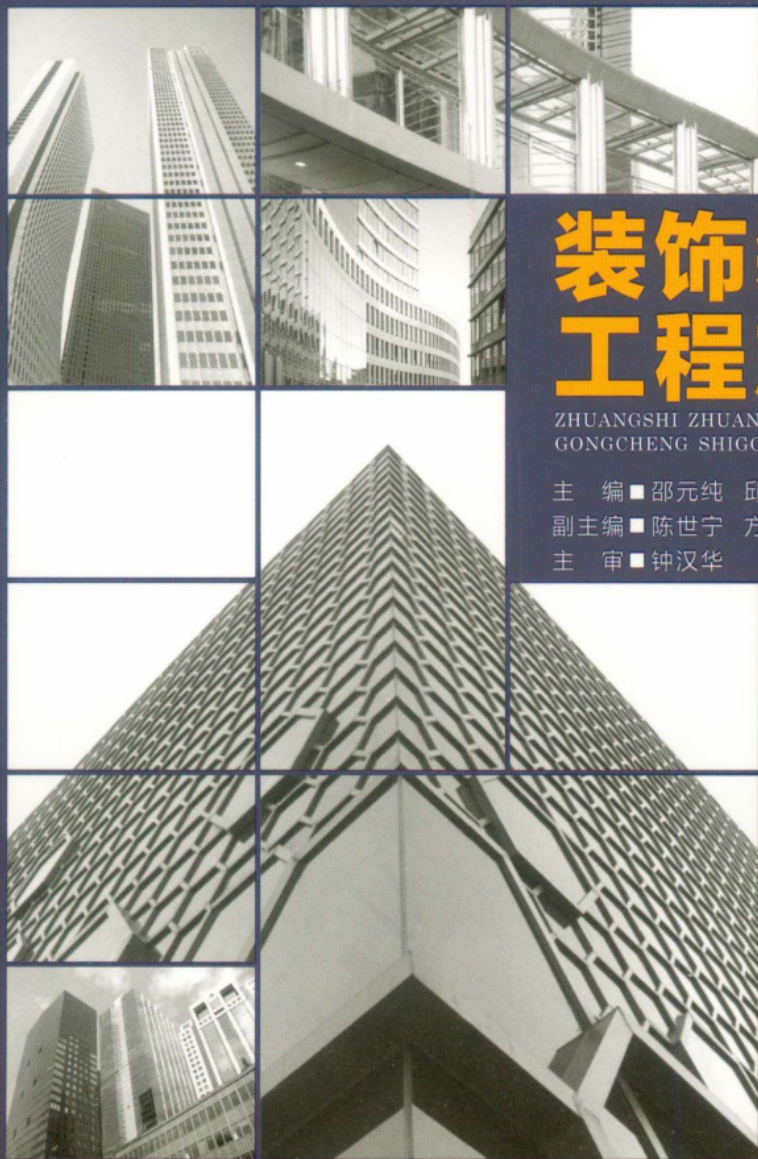




高等职业教育 土建类专业项目式教材

GAODENG ZHIYE JIAOYU TUJIANLEI ZHUANYE XIANGMUSHI JIAOCAI

B U I L D I N G



# 装饰装修 工程施工

ZHUANGSHI ZHUANGXIU  
GONGCHENG SHIGONG

主 编 ■ 邵元纯 邱海燕 董 伟  
副主编 ■ 陈世宁 方章亮 胡 凯  
主 审 ■ 钟汉华



重庆大学出版社

<http://www.cqup.com.cn>

## 内容提要

本书作为高职高专建筑施工技术专业及相关专业的专业课教材,主要介绍抹灰工程施工、轻质隔墙工程施工、饰面砖(板)工程施工、门窗工程施工、吊顶工程施工、楼地面工程施工及幕墙工程施工等学习情境和任务的准备、要求、工艺流程、操作要点和质量要求。

本书既可作大专院校建筑类相关专业的教材,也可作为建筑装饰施工技术的培训教材,另外也可供建筑装饰技术人员工作中查阅参考使用。

### 图书在版编目(CIP)数据

装饰装修工程施工/邵元纯,邱海燕,董伟主编.—重庆:重庆大学出版社,2016.6

高等职业教育土建类专业项目式教材

ISBN 978-7-5624-9757-8

I.①装… II.①邵…②邱…③董… III.①建筑装饰—工程施工—  
高等职业教育—教材 IV.①TU767

中国版本图书馆 CIP 数据核字(2016)第 092042 号

高等职业教育土建类专业项目式教材

### 装饰装修工程施工

主 编 邵元纯 邱海燕 董 伟

副主编 陈世宁 方章亮 胡 凯

主 审 钟汉华

策划编辑:范春青 林青山

责任编辑:王 婷 钟祖才 版式设计:王 婷

责任校对:贾 梅 责任印制:赵 晟

\*

重庆大学出版社出版发行

出版人:易树平

社址:重庆市沙坪坝区大学城西路 21 号

邮编:401331

电话:(023) 88617190 88617185(中小学)

传真:(023) 88617186 88617166

网址:<http://www.cqup.com.cn>

邮箱:fxk@cqup.com.cn(营销中心)

全国新华书店经销

重庆华林天美印务有限公司印刷

\*

开本:787mm×1092mm 1/16 印张:16.25 字数:356千

2016年6月第1版 2016年6月第1次印刷

印数:1—3 000

ISBN 978-7-5624-9757-8 定价:32.00元

---

本书如有印刷、装订等质量问题,本社负责调换  
版权所有,请勿擅自翻印和用本书  
制作各类出版物及配套用书,违者必究

# 编审委员会

---

- 主任 刘晓敏 教授 黄冈职业技术学院建筑学院院长  
副主任 钟汉华 教授 湖北水利水电职业技术学院建筑工程系系主任  
曾学礼 副教授 咸宁职业技术学院建筑学院院长  
苏小梅 副教授 武汉城市职业学院建筑工程学院副院长  
黄朝广 副教授 湖北工业职业技术学院建筑工程系系主任

## 编委 (以姓氏笔画为序)

- 王中发 湖北水利水电职业技术学院  
王晓青 武汉城市职业学院  
向亚卿 湖北水利水电职业技术学院  
杨晓平 湖北城市建设职业技术学院  
陈松才 湖北城市建设职业技术学院  
吴 锐 湖北城市建设职业技术学院  
张细权 湖北城市建设职业技术学院  
余燕君 湖北水利水电职业技术学院  
邵元纯 湖北水利水电职业技术学院  
张少坤 湖北水利水电职业技术学院  
李文川 咸宁职业技术学院  
欧阳钦 湖北水利水电职业技术学院  
胡芳珍 武汉城市职业学院  
侯 琴 湖北水利水电职业技术学院  
董 伟 湖北水利水电职业技术学院

# 前 言

---

我国建筑装饰行业是在改革开放的过程中,根据经济发展和社会化分工的需要从建筑业中分离出来的新兴行业。经过 30 多年的快速发展,建筑装饰行业已经成长为一个市场需求旺盛、就业人数众多、产业关联度较高、对国民经济贡献较大、发展前景广阔的新兴行业。装饰装修施工技术水平的高低,直接关系装饰工程项目施工的进度和质量及广大用户的生命与财产安全,因此,装饰装修施工方面的理论知识与实践技能的学习很有必要。在此大环境下,我们编写了此书。

全书基于工作过程和学习情境任务来编写,在编写过程中,严格执行装饰施工工艺的基本标准,使学生在领会装饰构造图纸的基础上掌握装饰施工操作要点及质量要求。

本书内容系统全面,注重基础理论知识与基本实践操作技能两方面的融会贯通,突出技能实用性,贴近岗位实际,同时反映当前最新的材料和规范要求。

本书由湖北水利水电职业技术学院邵元纯、董伟,以及湖北轻工职业技术学院邱海燕担任主编;武汉船舶职业技术学院陈世宁、黄河水利委员会河南水文水资源局方章亮、长江工程职业技术学院胡凯担任副主编;湖北水利水电职业技术学院丁志胜、王燕、徐燕丽、王中发老师参编。其中,学习情境 1、7 由邵元纯、董伟、徐燕丽编写,学习情境 2、3 由方章亮、丁志胜编写,学习情境 6 由邱海燕编写,学习情境 4 由胡凯、王燕编写,学习情境 5、8 由陈世宁编写。全书由邵元纯、王中发统稿。湖北水利水电职业技术学院钟汉华教授对此书进行了审定。

由于编者水平有限,书中难免有错误和不足之处,恳请读者、同行批评指正。

编 者  
2016 年 1 月

# 目 录

|                                   |     |
|-----------------------------------|-----|
| <b>学习情境 1 准备知识</b> .....          | 1   |
| 任务单元 1.1 装饰装修工程施工流程 .....         | 2   |
| 任务单元 1.2 装饰装修工程施工图识读 .....        | 5   |
| 任务单元 1.3 装饰装修工程施工常用规范、标准、规程 ..... | 13  |
| 任务单元 1.4 装饰装修工程施工常用材料和工器具 .....   | 14  |
| <b>学习情境 2 抹灰工程施工</b> .....        | 26  |
| 任务单元 2.1 一般抹灰工程 .....             | 26  |
| 任务单元 2.2 室外水泥砂浆抹灰工程施工 .....       | 33  |
| 任务单元 2.3 水刷石抹灰工程施工 .....          | 40  |
| 任务单元 2.4 外墙斩假石抹灰工程施工 .....        | 45  |
| 任务单元 2.5 干粘石抹灰工程施工 .....          | 50  |
| 任务单元 2.6 假面砖工程施工 .....            | 56  |
| <b>学习情境 3 轻质隔墙工程施工</b> .....      | 62  |
| 任务单元 3.1 木龙骨板材隔墙施工 .....          | 62  |
| 任务单元 3.2 玻璃隔断墙施工 .....            | 68  |
| 任务单元 3.3 轻钢龙骨隔断墙施工 .....          | 73  |
| 任务单元 3.4 金属、玻璃、复合板隔断墙施工 .....     | 81  |
| <b>学习情境 4 饰面砖(板)工程施工</b> .....    | 91  |
| 任务单元 4.1 室外贴面砖施工 .....            | 91  |
| 任务单元 4.2 室内贴面砖施工 .....            | 99  |
| 任务单元 4.3 墙面贴陶瓷锦砖施工 .....          | 104 |

|               |                      |            |
|---------------|----------------------|------------|
| 任务单元 4.4      | 大理石、磨光花岗岩饰面施工 .....  | 110        |
| 任务单元 4.5      | 墙面干挂石材施工 .....       | 118        |
| <b>学习情境 5</b> | <b>门窗工程施工 .....</b>  | <b>127</b> |
| 任务单元 5.1      | 木门窗制作与安装施工 .....     | 128        |
| 任务单元 5.2      | 钢门窗安装施工 .....        | 136        |
| 任务单元 5.3      | 铝合金门窗安装施工 .....      | 139        |
| 任务单元 5.4      | 塑料门窗安装施工 .....       | 144        |
| 任务单元 5.5      | 全玻门安装施工 .....        | 148        |
| 任务单元 5.6      | 卷帘门安装施工 .....        | 151        |
| 任务单元 5.7      | 自动门安装施工 .....        | 154        |
| 任务单元 5.8      | 防火门安装施工 .....        | 158        |
| 任务单元 5.9      | 门窗玻璃安装施工 .....       | 161        |
| <b>学习情境 6</b> | <b>吊顶工程施工 .....</b>  | <b>169</b> |
| 任务单元 6.1      | 木龙骨吊顶施工 .....        | 170        |
| 任务单元 6.2      | 轻钢龙骨吊顶施工 .....       | 176        |
| 任务单元 6.3      | 金属装饰板吊顶施工 .....      | 181        |
| 任务单元 6.4      | 铝格栅吊顶施工 .....        | 184        |
| <b>学习情境 7</b> | <b>楼地面工程施工 .....</b> | <b>190</b> |
| 任务单元 7.1      | 概述 .....             | 190        |
| 任务单元 7.2      | 水泥砂浆面层施工 .....       | 192        |
| 任务单元 7.3      | 水磨石面层施工 .....        | 195        |
| 任务单元 7.4      | 大理石面层和花岗岩面层施工 .....  | 199        |
| 任务单元 7.5      | 木楼地面施工 .....         | 203        |
| 任务单元 7.6      | 软质制品楼地面施工 .....      | 208        |
| 任务单元 7.7      | 楼地面特殊部位的装饰构造 .....   | 214        |
| <b>学习情境 8</b> | <b>幕墙工程施工 .....</b>  | <b>219</b> |
| 任务单元 8.1      | 玻璃幕墙工程施工 .....       | 219        |
| 任务单元 8.2      | 金属幕墙工程施工 .....       | 233        |
| 任务单元 8.3      | 石材幕墙工程施工 .....       | 241        |
| <b>参考文献</b>   | .....                | <b>249</b> |

# 学习情境 1

## 准备知识

### • 教学目标

- (1) 了解建筑装饰装修工程施工流程。
- (2) 通过对装饰装修施工图的深刻理解,掌握建筑装饰装修工程图纸的识读方法。
- (3) 熟悉现行装饰装修工程相关的规范图集。
- (4) 了解常见装饰装修材料和机具。

### • 教学要求

| 能力目标             | 知识要点      | 权重  |
|------------------|-----------|-----|
| 装饰装修图纸识读的能力      | 装饰装修识图    | 30% |
| 装饰装修相关标准的应用能力    | 装饰装修相关标准  | 40% |
| 常用装饰装修材料和机具的应用能力 | 装饰装修材料和机具 | 30% |

建筑装饰装修是指为保护建筑物的主体结构、完善建筑物的使用功能和美化建筑物,而采用装饰装修材料或饰物,对建筑物的内外表面及空间进行的各种处理的过程。关于建筑装饰装修,目前还有几种习惯性说法,如建筑装饰、建筑装修、建筑装潢等。在讲解装饰装修工程施工之前,我们首先熟悉下相关的准备知识,包括装饰装修工程施工顺序,装饰装修工程施工图识读方法,装饰装修工程施工常用规范、标准、规程,装饰装修工程施工常用材料和工器具等。

## 任务单元 1.1 装饰装修工程施工流程

在进行某一装饰装修项目施工之前,首先要搞清楚其施工流程,再进行分部分项工程的装饰装修具体施工,装饰装修施工流程大概分为 8 个阶段,装修顺序见图 1.1。

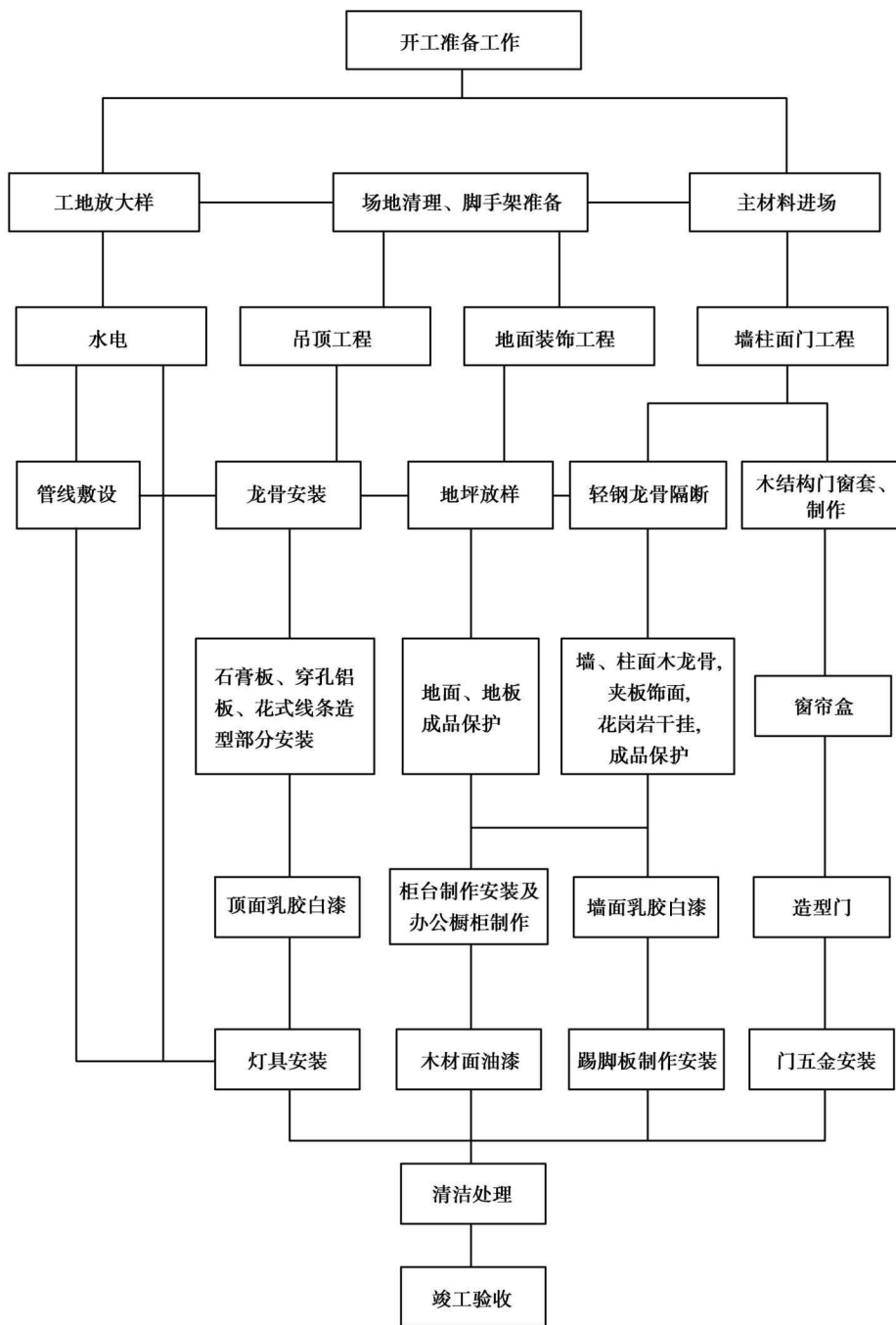


图 1.1 建筑装饰装修施工顺序图



## 1) 方案设计阶段

该阶段的具体成果主要体现为完整图纸,包括平面布置图和效果图。

## 2) 施工阶段

### (1) 签订施工合同

施工合同中应明确约定以下内容:

- ①标的金额。一般用大小写标注,注明由谁负责收取。
- ②付款方式。一般分4次,必须明确付款时间、付款条件,核实总价是否正确。
- ③施工对象。一般应详细写明房屋所在地。
- ④结算方式。一般有两种:一是“单价包干,工程量按实结算”,即单价是固定的,工程量在施工完毕后测量确定;二是“一口价”,即预算价格就是最终装修费用。
- ⑤合同联系人员。合同中必须明确合同履行人(一般是施工项目总负责人),这对明确责任意义重大。
- ⑥质量验收标准。一般是北京市最新的质量验收标准,以及一些强制性标准。
- ⑦进度标准。一般3/2型房在60天左右,一般中小型别墅在80天以上。
- ⑧违约责任。违约责任应是双方的,尤其应明确施工方对质量缺陷、进度拖延的赔偿责任,以及人员伤亡、房屋结构损害的责任。
- ⑨空气环保质量。
- ⑩保修条款。

### (2) 进场

- ①与施工负责人、房产物业人员约好办手续时间。
- ②明确装修业主须知,请业主与物业签订有关责任合同。
- ③物业单位与施工队签订施工责任合同。
- ④业主付清垃圾清运费(根据预算洽谈的情况来办)。
- ⑤由业主或装修公司自己为装修队伍办理《小区出入证》、施工人员押金。
- ⑥明确装修期限,适当加3~7天以避免延期。

## 3) 水电阶段

### ①水电阶段人员安排。

②水电阶段之前的工作:空调工人完成管道铺设;其他设备如地暖、中央吸尘系统、智能布线系统、净水系统等,安排进场。

### ③工作程序

画水平线、管路走向线(各工种)→敲墙、砌墙(小工或泥工)→验收(专业人员+业主,严格符合规范要求,且合格率应100%才能通过)→测量水电项目的工程量(预算人员+业主,完成工程量确认和增减项目确认)。

## 4) 毛坯施工(木工)阶段

该阶段主要工作内容包括:

- ①制作吊顶基层。
- ②制作造型木作基层。

- ③制作门、窗套基层。
- ④制作木制柜体。
- ⑤覆盖表面木作工程。
- ⑥覆盖石膏板吊顶。
- ⑦贴门套线(泥工完成之后)。
- ⑧安装门(泥工完成之后)。
- ⑨厨房、卫生间吊顶(泥工完成之后)。

## 5) 毛坯施工(泥工)阶段

该阶段主要工作内容包括:

- ①铺贴卫生间墙砖(门套安装前)。
- ②铺贴阳台地面砖。
- ③铺贴厨房墙砖(门套安装前、橱柜安装前)。
- ④浴缸基础砌筑。
- ⑤卫生间、厨房地面防水层。
- ⑥卫生间地面。
- ⑦厨房地面。

## 6) 油漆施工阶段

该阶段主要工作内容包括:

- ①木作面腻子。
- ②木作面封底。
- ③木作面面漆。
- ④墙壁表面打磨处理。
- ⑤墙壁表面腻子。
- ⑥墙壁表面底漆。
- ⑦墙壁表面面漆。
- ⑧墙纸粘贴。

## 7) 安装阶段

该阶段主要工作内容包括:

- ①安装灯具。
- ②安装插座、开关。
- ③安装洁具。
- ④安装龙头。
- ⑤玻璃制品安装。
- ⑥电器安装(厨卫电器)。
- ⑦安装晾衣架。
- ⑧全面清洁。

## 8) 竣工验收

该阶段主要工作内容包括:

- ①检查灯具、插座、电话、电视、计算机、音响线。
- ②检查水管、龙头、洁具,工程量确认。
- ③检查地面砖、墙砖,工程量确认。
- ④检查吊顶石膏板、金属扣板,工程量确认。
- ⑤检查木造型、门窗、橱柜、门等部位油漆,工程量确认。
- ⑥检查墙面涂料、壁纸,工程量确认。

## 任务单元 1.2 装饰装修工程施工图识读

建筑室内设计是建筑设计的有机组成部分,是建筑设计的继续和深化,它与建筑设计概念在本质上是一样的。室内设计是在了解建筑设计意图的基础上,运用室内设计手段,对其加以丰富和发展,创造出理想的室内空间环境。

装修施工图是建筑室内设计的成果,一般包括图纸目录、装修施工说明、平面布置图、楼地面装修平面图、顶棚平面图、墙(柱)装修立面图以及必要的细部装修节点详图等内容。本节主要介绍平面布置图、楼地面装修平面图、顶棚平面图、墙(柱)装修立面图及节点详图等。

### 1) 平面图

平面布置图是根据室内设计原理中的使用功能、精神功能、人体工程学以及使用者的要求等,对室内空间进行布置的图样。由于空间的划分、功能的分区是否合理会直接影响到使用的效果和精神的感受,因此,在室内设计中首先要绘制室内平面的布置图。以住宅为例,平面布置图需要表达的内容有:建筑主体结构,如墙、柱、门窗、台阶等;各功能空间(如客厅、餐厅、卧室等)的家具,如沙发、餐桌、餐椅、酒柜、衣柜、梳妆台、床、书柜、茶几、电视柜等的形状、位置;厨房、卫生间的橱柜、操作台、洗手台、浴缸、坐便器等形状、位置;各种家电的形状、位置,以及各种隔断、绿化、装饰构件等的布置;标注建筑主体结构的开间和进深等尺寸、主要的装修尺寸、必要的装修要求等。

【例 1】内视符号的识读。

为了表示室内立面在平面图上的位置,应在平面布置图上用内视符号注明视点位置、方向及立面编号,如图 1.2 所示。

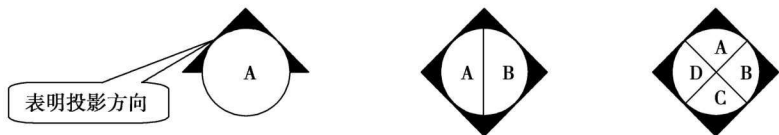


图 1.2 内视符号

符号中的圆圈应用细实线绘制,根据图面比例,圆圈直径可选择 8~12 mm。立面编号宜用拉丁字母或阿拉伯数字。相邻 90°的两个方向或三个方向,可用多个单面内视符号或一个四面内视符号表示,此时四面内视符号中的四个编号格内,只根据需要标注两个或三个即可。

如果所画出的室内立面图与平面布置图不在同一张图纸上时,则可以参照索引符号的表示方法,在内视符号圆内画一细实线水平直径,上方注写立面编号,下方注写立面图所在图纸编号,如图 1.3 所示。

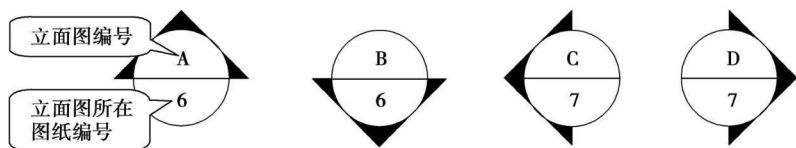


图 1.3 立面图与平面图不在同一张图纸上时的内视符号

【例 2】平面布置图的识读。

如图 1.4 所示是某三室一厅住宅的平面布置图。

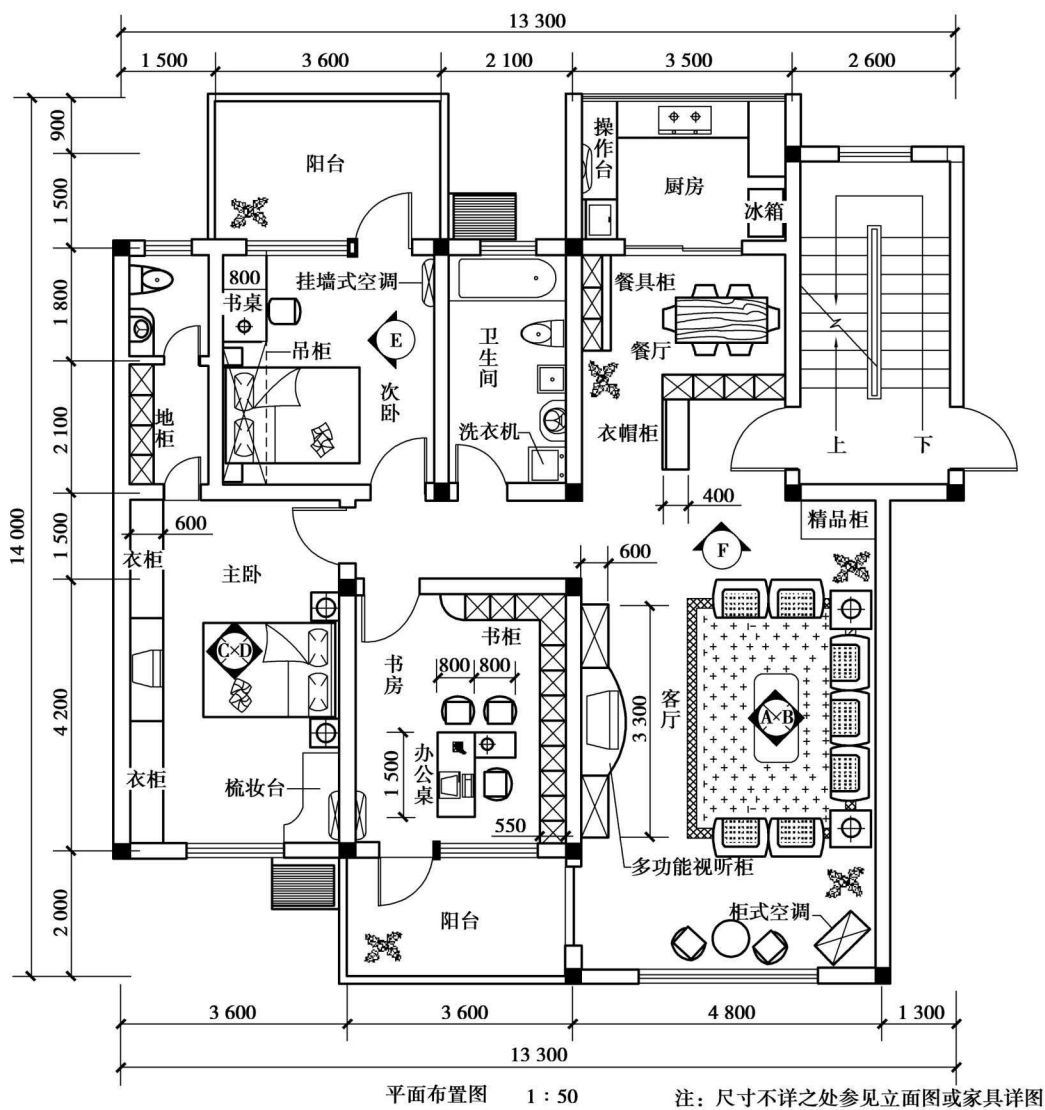


图 1.4 住宅平面布置图

该住宅由主卧、次卧、书房、客厅、餐厅、厨房、阳台和卫生间组成,图中标注了各功能房间的内视符号。

客厅是家庭生活和接人待客的中心,主要有沙发、茶几、视听电器柜、空调机等家具和设备。

餐厅是家庭成员进餐的空间,主要有餐桌、餐椅、隔断、餐具柜等家具,隔断的作用是阻挡客厅视线,进行空间的分隔。

书房是学习、工作的场所,主要有简易沙发、茶几、办公桌椅、书柜、计算机等家具和设备,该书房南面有一阳台,具有延伸、宽敞、通透的感觉。

主卧室主要有床、床头柜、组合衣柜(与电视机柜、影碟机柜等组合使用),桌椅等家具和设备。该卧室内置挂墙式空调机,位置与书房内的空调机相对。主卧室还带有一卫生间,内设地柜、洗面盆、坐便器等。

次卧室主要有床、床头柜、桌椅、挂墙式空调机等家具和设备,北面与阳台相连。

厨房主要有洗菜盆、操作台、橱柜、电冰箱、灶台等,均沿墙边布置,操作台之上有一挂墙式空调机。

卫生间内有洗衣机、洗面盆、洗涤池、坐便器、浴盆等。

可以看出,与建筑平面图相比,平面布置图省略了门窗编号和与室内布置无关的尺寸标注,增加了各种家具、设备、绿化、装饰构件的图例。这些图例一般都是简化的轮廓投影,并且按比例用中粗实线画出,对于特征不明显的图例,需用文字注明它们的名称。一些重要或特殊的部位还需标注出其细部或定位尺寸。为了美化图面效果,还可在无陈设品遮挡的空余部位画出地面材料的铺装效果。由于表达的内容较多较细,一般都选用较大的比例作图,通常选用 1:50。

## 2) 楼地面装修图

**【例 3】**楼地面装修图的识读。

楼地面是使用最为频繁的部位,而且根据使用功能的不同,对材料的选择、工艺的要求、地面的高差等都有着不同的要求。楼地面装修主要是指楼板层和地坪层的面层装修。

楼地面的名称一般是以面层的材料和做法来命名的,如面层为花岗岩石材,则称为花岗岩地面,若面层为木材,则称为木地面。其中,木地面中按其板材规格又分为条木地面和拼花木地面。

楼地面装修图主要表达地面的造型、材料的名称和工艺要求。对于块状地面材料,可用细实线画出块材的分格线,以表示施工时的铺装方向。对于台阶、基座、坑槽等特殊部位,还应画出剖面详图,表示构造形式、尺寸及工艺做法。

楼地面装修图不但是施工的依据,同时也是地面材料采购的参考图样,楼地面装修图的比例一般与平面布置图一致。

图 1.5 即为对应图 1.4 平面布置图的“地面装修图”,主要表达客厅、卧室、书房、厨房、卫生间等的地面材料和铺装形式,并注明所选材料的规格,有特殊要求的还应加详图索引或详细注明工艺做法等;在尺寸标注方面,主要标注地面材料的拼花造型尺寸、地面的标高等。

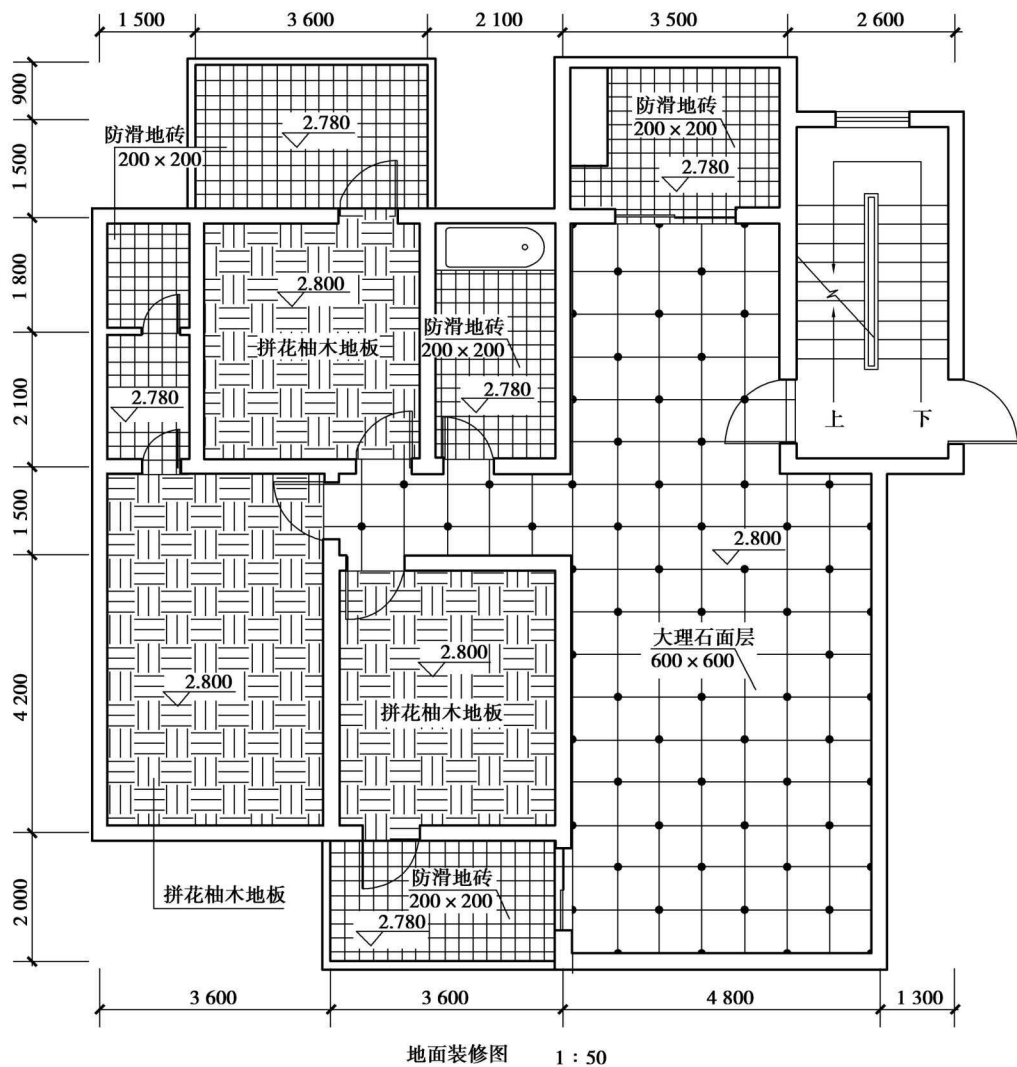


图 1.5 地面装修图

图 1.5 中,在客厅、餐厅、过道等使用频繁的部位,考虑其耐磨和清洁的需要,选用  $600\text{ mm}\times 600\text{ mm}$  的大理石块材进行铺贴。同时为避免色彩图案单调,又选用了边长为  $100\text{ mm}$  的暗红色正方形磨光花岗岩作为点缀。卧室和书房为了营造和谐、温馨的气氛,选用拼花柚木地板。厨房、卫生间考虑到防滑的需要,采用了  $200\text{ mm}\times 200\text{ mm}$  防滑地砖。

### 3) 顶棚平面图

同墙面和楼地面一样,顶棚是建筑物的主要装修部位之一。顶棚分为直接式顶棚和悬吊式顶棚两种。直接式顶棚是指在楼板(或屋面板)板底直接喷刷、抹灰或贴面;悬吊式顶棚(简称吊顶)主要用在较大空间和装饰要求较高的房间中,因建筑声学、保温隔热、清洁卫生、管道敷设、室内美观等特殊要求,常用吊顶将屋架、梁板等结构构件及设备遮盖起来,形成一

个完整的表面。

顶棚平面图(表达室内顶棚的装修等构造)通常采用镜像投影法进行绘制。

当某些工程构造或布置在向下投影不易清楚表达时(如图 1.6 所示的梁、板、柱构造节点),其平面图会出现太多虚线,给识图带来不便。假想将一镜面放在物体的下面来替代水平投影面,则可在镜面中反射得到一视图,此称为镜像视图,这种方法就称为镜像投影法。

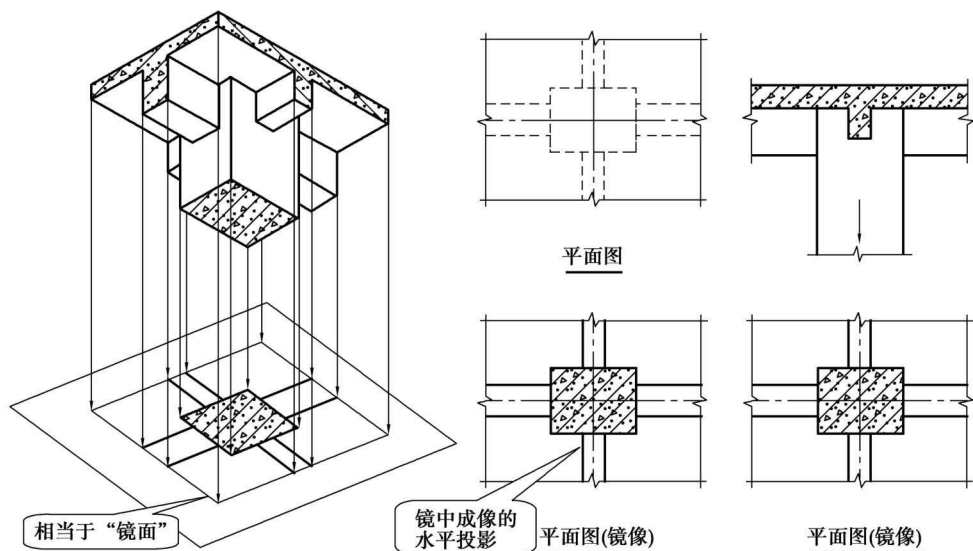


图 1.6 镜向投影法

#### 【例 4】顶棚平面图的识读。

顶棚平面图的主要内容包括:顶棚的造型(如藻井、跌级、装饰线等)、灯饰、空调风口、排气扇、消防设施(如烟感器等)的轮廓线、条块状饰面材料的排列方向线;建筑主体结构的主要轴线、编号和主要尺寸;顶棚的各类设施的定型定位尺寸、标高;顶棚的各类设施、各部位的饰面材料、涂料的规格、名称、工艺说明等;索引符号或剖面及断面等符号的标注。

藻井是中国建筑民族风格在室内装饰上的重要造型手段之一。常在顶棚中最显眼的位置作一个多角形或圆形或方形或其他形状的凹陷(实际上是空间升高)部分,然后进行描绘图案、安装灯饰等,从而产生精美华丽的视觉效果。图 1.7 中在客厅与餐厅都作了藻井处理。

由图 1.7 可以看出,次卧室、书房以及南北阳台的顶棚均采用乳胶漆饰面,表面标高为 5.500,次卧室和书房顶棚的四周还用了 60 mm 宽的石膏顶棚线进行处理。卫生间和厨房的顶棚均采用长条扣板吊顶,表面标高为 5.260。客厅和餐厅的顶棚采用石膏板吊顶,并用乳胶漆进行饰面,表面标高为 5.200,顶棚的四周用 60 mm 宽的实木顶棚线进行处理,在中间均做出了空间高度的变化(通过标高表示)。

顶棚平面图中对各个房间的照明方式及灯具选择也作了布置。南边次卧室采用了 2 盏  $\phi 300$  吸顶灯;书房采用了 1 盏  $\phi 300$  吸顶灯;北卧室采用了 1 盏  $\phi 400$  工艺吊灯(型号为 CH2800);客厅中心采用了大型工艺吊灯,藻井周边内置暗藏灯带(虚线部位),客厅靠近南

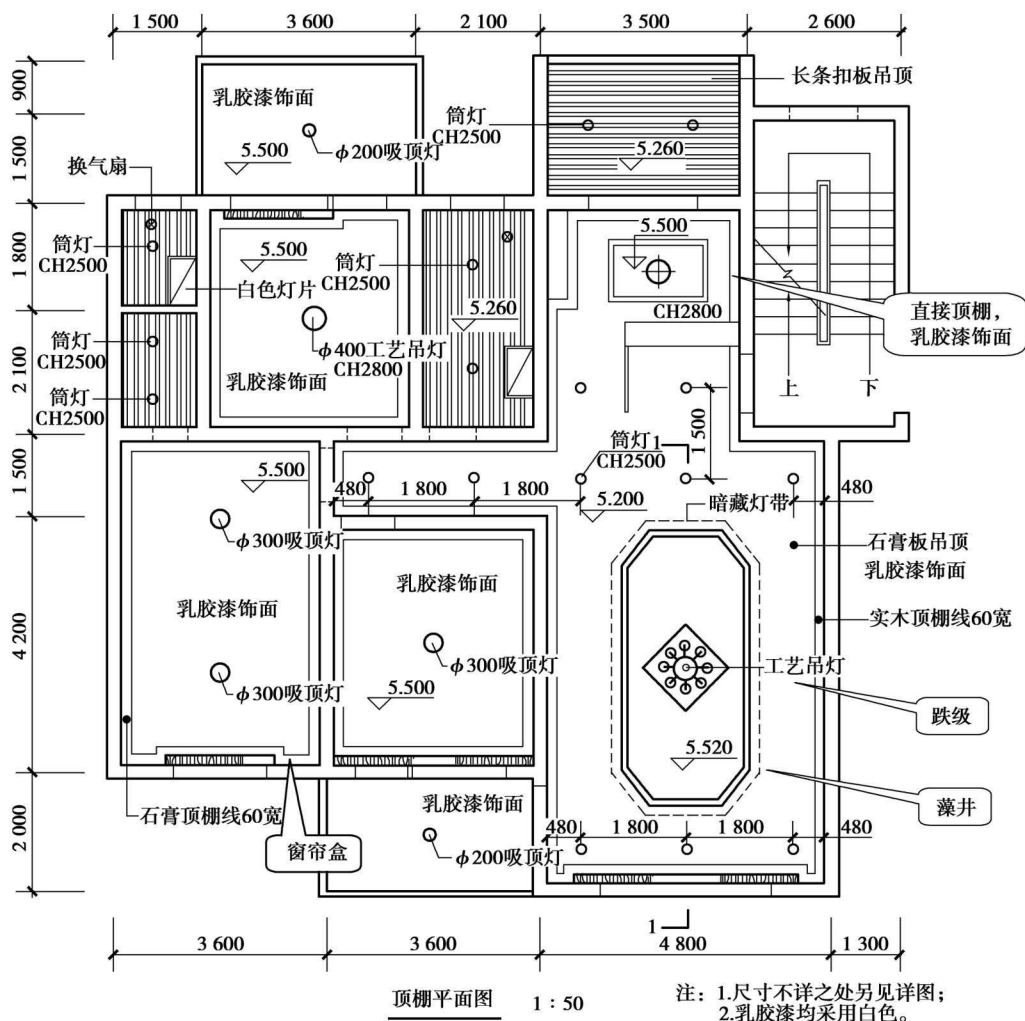


图 1.7 顶棚平面图

侧窗位置设置了3盏筒灯,在客厅与餐厅之间还有两排共7盏筒灯,筒灯的型号为CH2500,餐厅选用了与北卧室相同的灯具;厨房与卫生间均采用了型号为CH2500的筒灯+白色灯片;南北阳台上的灯具各选择了1盏 $\phi 200$ 吸顶灯。

图中还表达清楚了厨房和卫生间内换气扇的位置,同时对各个房间的窗帘盒也进行了表示(这一部分构造一般都有详图表示)。

#### 4) 室内立面装修图

室内立面装修图主要表示建筑主体结构中铅垂直面的装修做法。对于不同性质、不同功能、不同部位的室内立面,其装修的繁简程度差别比较大。

室内立面装修图包括投影方向可见的室内轮廓线和装修构造、门窗、构配件、墙面做法、固定家具、灯具、必要的尺寸和标高,以及需要表达的非固定家具、灯具、装饰物件等。室内立面装修图不表示其余各楼层的投影,只重点表达室内墙面的造型、用料、工艺要求等。室



内顶棚的轮廓线,可根据具体情况只表达吊平顶或同时表达吊平顶及结构顶棚。

### 【例 5】客厅 A 向立面图的识读。

图 1.8 是该住宅客厅沿 A 向所作出的立面图。由于室内立面的构造都较为细小,其作图比例一般都大于 1:50,因此该立面图的作图比例为 1:40。室内立面图的主要内容有:立面(墙、柱面)造型(如壁饰、套、装饰线、固定于墙身的柜、台、座等)的轮廓线、壁灯、装饰件等;吊顶棚及其以上的主体结构;立面的饰面材料、涂料名称、规格、颜色、工艺说明等;必要的尺寸标注;索引符号、剖面、断面的标注;立面两端墙(柱)的定位轴线编号。

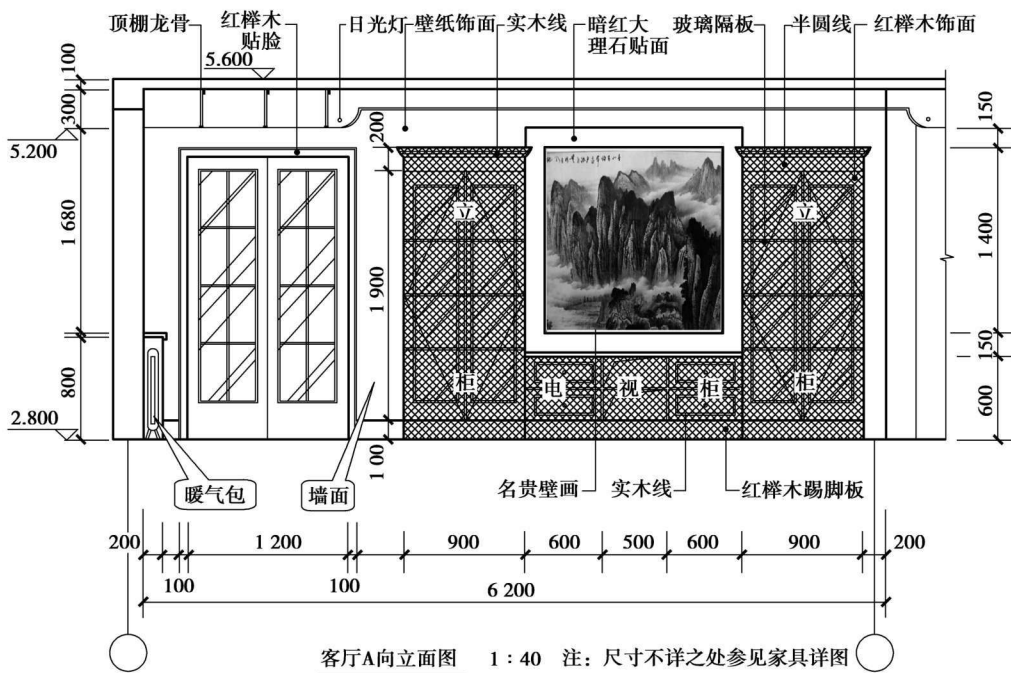


图 1.8 客厅 A 向立面图

## 5) 节点装修详图

节点装修详图是指装修细部的局部放大图、剖面图、断面图等。由于在装修施工中常有一些复杂或细小的部位,在上述平、立面图中未能表达或未能详尽表达时,就需要用节点详图来表示该部位的形状、结构、材料名称、规格尺寸、工艺要求等。虽然在一些设计手册中会有相应的节点详图可以选用,但是由于装修设计往往带有鲜明的个性,再加上装修材料和装修工艺做法的不断变化,以及室内设计师的新创意,因此节点详图在装修施工图中是不可缺少的。

### 【例 6】门装修详图的识读。

在室内装修中,门占有重要的地位。除门扇外,还有筒子板及贴脸等门套构造。门的装修详图不仅能够表达出门的立面特点,还能够详细表示这些构造的形状、材料、规格、工艺要求等。如图 1.9 所示,门洞侧边共做了 3 个层次,最内层是用 40 mm×50 mm 木筋作为骨架,共 3 根;中间层是用 2 层大芯板(40 mm 厚)作为面层的基层,主要是加固和整平;最外层是