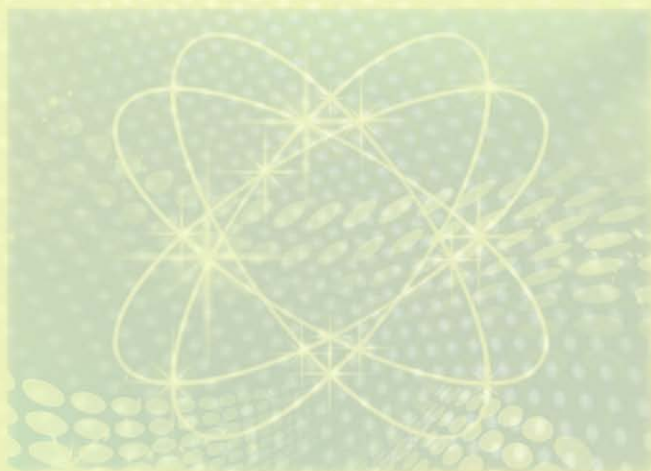


河南校园文化巡礼

葛纪谦 主编



河南大学出版社

风雨育才 彩霞满天

FENGYUYUCAI CAIXIAMANTIAN

新乡市育才小学卷

主 编：葛纪谦
本册主编：李克兴

河南大学出版社
· 郑州 ·

图书在版编目(CIP)数据

河南校园文化巡礼/葛纪谦主编. —郑州:河南大学出版社,2012.5

ISBN 978-7-5649-0775-4

I. ①河… II. ①葛… III. ①中小学—校园文化—概况—河南省 IV. ①G637
中国版本图书馆 CIP 数据核字(2012)第 102737 号

责任编辑 卢志宇
责任校对 付志方
封面设计 翟淼淼

出 版	河南大学出版社		
	地址:郑州市郑东新区商务外环中华大厦 2401 号		
	邮编:450046		
	电话:0371-86059701(营销部)		
	网址:www.hupress.com		
排 版	郑州市今日文教印制有限公司		
印 刷	开封智圣印务有限公司		
版 次	2012 年 6 月第 1 版	印 次	2012 年 6 月第 1 次印刷
开 本	787mm×1092mm 1/16	印 张	13
字 数	308 千字	总 定 价 (全六册)	120.00 元

(本书如有印装质量问题,请与河南大学出版社营销部联系调换)

《河南校园文化巡礼》编委会

主 编：葛纪谦

副主编：亓国瑞 刘子科 司书举 侯国彦

编 委：李克兴 郭勤学 毛爱农 任学智 胡建玲 王智云
李文忠 杜钢辉 王 霞 时云峰 李艳芳 崔振喜
卢焕民 范亚平 刘 迪 王 宇 岳 炜 慎玉杰
吴建增 史欣茂 高阿莉 原永明 彭西洲 李智慧

本册主编：胡建玲

本册编委：王巧云 牛世君 毛 龙 常 帅 郭 娜 张根彦
李玉娟 郭苏娟 侯明霞 阎智玲 徐秀丽 时 琳
韩艳燕 崔秀敏 曲 敏 张 薇 张新宇 李 宁
刘彦利 郑会娜 刘红霞 张 喆 李 静 张晓燕
武 敏 刘梦醒 申秀云 郭照芳 贡 娟 李玲君
张 瑞

总 序

晚饭过后，想起前天校园文化艺术促进会给我送来的厚厚一摞《河南校园文化巡礼》，要我为之作序，作为在教育行业从事多年工作的老兵，义不容辞。坐于案前，沉浸于淡淡的墨香，在惊喜与欣慰中，不知不觉已过子时，苦于心潮澎湃，思绪万千，起身徘徊，难以平复，唯有诉诸笔端。

如今社会，我们能为子孙后代做些什么？思来想去，唯有教育。百年大计，教育为本。教育，除了言传身教的传承外，另外一个重要的载体就是书籍，这套由河南省校园文化艺术促进会策划、河南大学出版社编辑出版的《河南校园文化巡礼》，正是以书籍的形式把教育的阵地——校园作为主体，把学校的灵魂——校园文化作为重点，宣传学校，弘扬校园文化，总结过去，展望未来。一方面可以使学校相互借鉴，交流学习；另一方面可以使学校追溯本校的文化根源，凝聚校园精神，积淀学校主流文化。

《河南校园文化巡礼》，内容涉及郑州市二七区春晖小学、郑州市二七区汉川街小学、临颍县南街学校、郑州金水区工人第一新村小学、郑州市四十七中、新乡市育才小学六所学校，凡六册，卷帙浩繁，工程巨大，各册翔实严谨，充实饱满，文图俱鲜，且各具特色。有春晖小学植养国学古韵、营造诗意人生的校本教材，有汉川街小学教师们博文中的心语感悟，有南街学校独特的红色校园文化，有新乡市育才小学的重科研、促发展，有工人第一新村小学教师们的成长历程，有郑州市四十七中的师资雄厚、桃李芬芳……依我看，这套图书全面贯彻落实了中央八号文件精神和各级关于加强中小学文化建设的系列要求，大力推进校园文化建设，这无论是对学校自身的文化传承，还是对教育事业的发展，皆善莫大焉。

目前，校园文化建设已经取得了一定的成绩，但有些方面仍需加强，相信通过这套书的出版，可以对其他学校的校园文化建设有所启示，也希望能够在以下几个方面有所提升：首先，继续加强校园文化特色建设的力度。全省学校都在大力创建独具特色的校园文化，但所谓的“特色”，大都如出一辙，创新力不足。所以，要想做到真正的有“特色”，仍需努力，要争取做到人人有特长、班班有特点、校校有特色、把校园文化和建设特色学校相结合，努力体现各学校自身特点、历史渊源和发展趋势。其次，现在的学生，尤其是中



学生学习压力过大，而他们是校园文化的主体部分，怎么让学生在轻松愉快的氛围中学习，让学生在耳濡目染与潜移默化的文化氛围中接受良好的教育，把素质教育与提高学生的综合能力真正落到实处，使我们河南的学生彻底摆脱高分低能的状况，是学校工作的重中之重。最后，校园文化的开放性不足。学校除了营造校园内的文化外，还要敢于“引进来”和“走出去”。“引进来”不仅是指举办名家讲座，更是指学校要敢于承办一些大的社会活动；“走出去”也不仅是指开展社会实践活动，组织学生外出参观学习，更是指要敢于走向社区向群众做广场文化演出或科普宣传。学校只有积极主动地投身于社会环境，构建起开放性的校园文化体系，通过校内外的活动，使学生经受锻炼，才能增强学生对多元文化的鉴别、选择、批判和抵制能力，提高文化品位。校园文化具有极强的育人功能，它是学校的精、气、神，渗透在学校工作的方方面面，赋予学校发展永不枯竭的源泉与动力，引领学校科学发展、和谐发展和可持续发展。所以，只有繁荣校园文化，才能打造出独具特色的学校品牌。

我以一个读者的名义，希望大家有时间看看这套书，相信能汲取营养，受之恩泽。荀子云：“不积小流，无以成江海。”所以我还希望能有更多的学校参与，积小流而成江海，形成百花齐放、百家争鸣的局面，共同借鉴学习，师法英才，为促进教育事业的发展汇聚力量。校园文化建设是一项长期的系统工程，路还很长、很长，我在看着，也在期待着……

是为序。

开国瑞

2012年4月25日凌晨

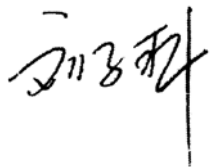
序 言

庭内有径，径欲曲。径边有竹，竹欲幽……

时光流逝，淘尽历史长河中的泥沙，留下锱铢般瑰丽的文字供我们品析和鉴赏——古往今来，有多少名言佳句诉尽人世的正道沧桑，有多少经典美文诠释人间的真情热爱，有多少动人的故事经过润色千古流传，有多少历史的痕迹经过洗濯熠熠闪光……古典诗文以其简洁的笔触、厚重的含量荡涤我们的心灵，现代经典用其细腻的笔法、醇厚的思想开阔我们的视野。如能真正在这文学殿堂中久久流连，既有利于学生增长知识、陶冶情操、涵养性情；又能让学生受到唯美熏陶，得到情感升华，提升文学修养；更为重要的，“知”是基础，“行”是目的，恰如为学生的心灵注入淙淙清泉，指引孩子们永远以阳光般的心态和澄澈的心境面对世界、面对未来！

于是，春晖有了与学生一起打开通往“国学”大门的金色畅想，有了“植养国学古韵，打造特色校园”的“国学”主题，有了编教材、定计划、制课表、进课堂的“国学”实践。“国学”让春晖所有人的记忆五彩斑斓，人生浪漫异常！

最后，诚挚祝愿：“国学”能真正走进每一名学生的精神世界，成为丰盈学生心灵的知识盛宴，伴随孩子们健康快乐地成长，走向诗意的人生。



目 录

一年级上学期

画	【清】高 鼎(3)
画鸡	【明】唐 寅(4)
咏鹅	【唐】骆宾王(5)
静夜思	【唐】李 白(6)
悯农(一)(锄禾日当午)	【唐】李 绅(7)
悯农(二)(春种一粒粟)	【唐】李 绅(8)
江南可采莲	汉乐府(9)
风	【唐】李 峤(10)
七步诗	【三国·魏】曹 植(11)
敕勒歌	【南北朝】(12)
易水送别	【唐】骆宾王(13)
池上	【唐】白居易(14)
登鹳雀楼	【唐】王之涣(15)
游子吟	【唐】孟 郊(16)
相思	【唐】王 维(17)

一年级下学期

所见	【清】袁 枚(21)
小池	【宋】杨万里(22)
村居	【清】高 鼎(23)
春晓	【唐】孟浩然(24)
古朗月行(节选)	【唐】李 白(25)
清明	【唐】杜 牧(26)
江畔独步寻花	【唐】杜 甫(27)
绝句(迟日江山丽)	【唐】杜 甫(28)

小儿垂钓	【唐】胡令能(29)
寻隐者不遇	【唐】贾 岛(30)
杂诗(君自故乡来)	【唐】王 维(31)
鸟鸣涧	【唐】王 维(32)
早春	【唐】韩 愈(33)

二年级上学期

赠刘景文	【宋】苏 轼(37)
山行	【唐】杜 牧(38)
回乡偶书	【唐】贺知章(39)
赠汪伦	【唐】李 白(40)
秋夕	【唐】杜 牧(41)
采莲曲	【唐】王昌龄(42)
菊花	【唐】元 稹(43)
梅花	【宋】王安石(44)
江上渔者	【宋】范仲淹(45)
宿建德江	【唐】孟浩然(46)
夜宿山寺	【唐】李 白(47)
长歌行	【宋】郭茂倩(48)
江雪	【唐】柳宗元(49)

二年级下学期

草	【唐】白居易(53)
宿新市徐公店	【宋】杨万里(54)
望庐山瀑布	【唐】李 白(55)
绝句(两个黄鹂鸣翠柳)	【唐】杜 甫(56)
墨梅	【元】王 冕(57)
逢雪宿芙蓉山主人	【唐】刘长卿(58)
石灰吟	【明】于 谦(59)
推窗	【清】袁 枚(60)
枫桥夜泊	【唐】张 继(61)
乐游原	【唐】李商隐(62)
江南春	【唐】杜 牧(63)
晚春	【唐】韩 愈(64)

三年级上学期

夜书所见	【宋】叶绍翁(67)
------------	------------

九月九日忆山东兄弟	【唐】王 维(68)
望天门山	【唐】李 白(69)
饮湖上初晴后雨	【宋】苏 轼(70)
蜂	【唐】罗 隐(71)
鹿柴	【唐】王 维(72)
竹里馆	【唐】王 维(73)
山居秋暝	【唐】王 维(74)
塞下曲	【唐】王昌龄(75)
凉州词(黄河远上白云间)	【唐】王之涣(76)
赋得古原草送别	【唐】白居易(77)
元日	【宋】王安石(78)
满江红	【宋】岳 飞(79)

三年级下学期

咏柳	【唐】贺知章(83)
春日	【宋】朱 熹(84)
乞巧	【唐】林 杰(85)
嫦娥	【唐】李商隐(86)
暮江吟	【唐】白居易(87)
乌衣巷	【唐】刘禹锡(88)
咏月	【唐】李建枢(89)
夏日绝句	【宋】李清照(90)
竹石	【清】郑 燮(91)
出塞	【唐】王昌龄(92)
虞美人	【南唐】李 煜(93)
竹枝词	【唐】刘禹锡(94)
明日歌	【明】文 嘉(95)

四年级上学期

题西林壁	【宋】苏 轼(99)
送元二使安西	【唐】王 维(100)
黄鹤楼送孟浩然之广陵	【唐】李 白(101)
过故人庄	【唐】孟浩然(102)
游园不值	【宋】叶绍翁(103)
惠崇春江晚景	【宋】苏 轼(104)
六月二十七日望湖楼醉书	【宋】苏 轼(105)
早发白帝城	【唐】李 白(106)

三衢道中	【宋】曾 畿(107)
画眉鸟	【宋】欧阳修(108)
木兰诗	(109)

四年级下学期

独坐敬亭山	【唐】李 白(115)
望洞庭	【唐】刘禹锡(116)
忆江南	【唐】白居易(117)
乡村四月	【宋】翁 卷(118)
四时田园杂兴(昼出耘田夜绩麻)	【宋】范成大(119)
渔歌子	【唐】张志和(120)
晓出净慈寺送林子方	【宋】杨万里(121)
示儿	【宋】陆 游(122)
书湖阴先生壁	【宋】王安石(123)
凉州词(葡萄美酒夜光杯)	【唐】王 翰(124)
从军行	【唐】王昌龄(125)
春游湖	【宋】徐 俯(126)
晓日	【唐】韩 偓(127)
相见欢	【南唐】李 煜(128)

五年级上学期

泊船瓜洲	【宋】王安石(131)
秋思	【唐】张 籍(132)
长相思	【清】纳兰性德(133)
劝学	【唐】颜真卿(134)
滁州西涧	【唐】韦应物(135)
寒食	【唐】韩 翃(136)
芙蓉楼送辛渐	【唐】王昌龄(137)
秋词	【唐】刘禹锡(138)
浪淘沙	【唐】刘禹锡(139)
送杜少府之任蜀州	【唐】王 勃(140)
别董大	【唐】高 适(141)
秋夜将晓出篱门迎凉有感	【宋】陆 游(142)
卜算子·咏梅(风雨送春归)	毛泽东(143)
卜算子·咏梅(驿外断桥边)	【宋】陆 游(144)
早梅	【唐】张 谓(145)

五年级下学期

牧童	【唐】吕 岩(149)
舟过安仁	【宋】杨万里(150)
清平乐·村居	【宋】辛弃疾(151)
春望	【唐】杜 甫(152)
江南逢李龟年	【唐】杜 甫(153)
赠花卿	【唐】杜 甫(154)
闻官军收河南河北	【唐】杜 甫(155)
望岳	【唐】杜 甫(156)
登高	【唐】杜 甫(157)
无题(相见时难别亦难)	【唐】李商隐(158)
四时田园杂兴(梅子金黄杏子肥)	【宋】范成大(159)
卜算子(我住长江头)	【宋】李之仪(160)
山中问答	【唐】李 白(161)
望月怀远	【唐】张九龄(162)
山中留客	【唐】张 旭(163)

六年级上学期

诗经·采薇(节选)	(167)
春夜喜雨	【唐】杜 甫(168)
西江月·夜行黄沙道中	【宋】辛弃疾(169)
天净沙·秋	【元】白 朴(170)
己亥杂诗	【清】龚自珍(171)
题临安邸	【宋】林 升(172)
朝天子·咏喇叭	【明】王 磐(173)
浪淘沙(九曲黄河万里沙)	【唐】刘禹锡(174)
观书有感(半亩方塘一鉴开)	【宋】朱 熹(175)
雪梅	【宋】卢梅坡(176)
沁园春·雪	毛泽东(177)
登飞来峰	【宋】王安石(178)
观沧海	【东汉】曹 操(179)

六年级下学期

钱塘湖春行	【唐】白居易(183)
山中杂诗	【南朝】吴 均(184)
夜雨寄北	【唐】李商隐(185)

过零丁洋	【宋】文天祥(186)
菩萨蛮·书江西造口壁	【宋】辛弃疾(188)
水调歌头(明月几时有)	【宋】苏轼(189)
浣溪沙(一曲新词酒一杯)	【宋】晏殊(190)
山亭夏日	【唐】高骈(191)
如梦令(常记溪亭日暮)	【宋】李清照(192)
峨眉山月歌	【唐】李白(193)
念奴娇·赤壁怀古	【宋】苏轼(194)
论诗	【清】赵翼(195)

一年级上学期

雅言传承文明 经典浸润人生

YA YAN CHUAN CHENG WEN MING JING DIAN JIN RUN REN SHENG



画

【清】高鼎

yuǎn kàn shān yǒu sè ,
远 看 山 有 色 ,
jìn tīng shuǐ wú shēng
近 听 水 无 声 。
chūn qù huā hái zài ,
春 去 花 还 在 ,
rén lái niǎo bù jīng
人 来 鸟 不 惊 。



作者简介

高鼎(dǐng)(1851~1861),字象一、拙吾,浙江仁和(今浙江省杭州市)人,是清代后期诗人。

注释

1. 色:颜色,也有景色之意。2. 无:没有。3. 去:离去。4. 惊:吃惊,害怕。

赏析

看远处的山往往是模糊的,但画上的山色却很清楚;在近处听流水,应当听到水声,但画上的流水却是无声的;在春天盛开的花,随着春天的逝去就凋谢了,而画上的花,不管在什么季节,它都盛开着;人走近停在枝头上的鸟,它就会受惊飞走,但画上的鸟,即使你走近了,它也不会惊飞。全诗读起来似乎行行违反自然规律,其实正是暗中设谜,写出了画的特点。



画 鸡

【明】唐寅

tóu shàng hóng guān bù yòng cái
头 上 红 冠 不 用 裁 ，
mǎn shēn xuě bái zǒu jiāng lái
满 身 雪 白 走 将 来 。
píng shēng bù gǎn qīng yán yǔ
平 生 不 敢 轻 言 语 ，
yī jiào qiān mén wàn hù kāi
一 叫 千 门 万 户 开 。

作者简介

唐寅(1470~1522)，字伯虎，吴县(今江苏苏州市)人。明代诗人、画家。有“江南第一风流才子”之称。他作诗、画画都很精通，与祝允明、文征明、徐祯卿并称“吴中四才子”。著有《六如居士集》。《画鸡》是一首题在画上的诗。

注 释

1. 裁:剪裁,制作。2. 走将来:走过来。3. 平生:平素。4. 轻:轻易。

赏 析

头上戴的红冠不用裁缝来裁,披着满身雪白的羽毛走来。平时不敢轻声言语,开口一叫,千家万户都开门劳作了。

明代画家唐伯虎,不仅画鸡画得好,而且他的诗《画鸡》也很有特色:啼曙本是雄鸡的自然属性,但在此题画诗中,雄鸡却成了冲破黑暗、迎来曙色光明之神,啼声成了催人奋进的号角。有了这首题画诗,画的意境顿时变得高昂和开阔起来。