

朱文正

高考速写
精品教学

● 朱文正 著



中国纺织出版社

朱文正 著

朱文正 高考速写精品教学

ZHU WENZHENG GAOKAO SUXIE JINGPIN JIAOXUE

 中国纺织出版社



坐姿女青年

图书在版编目 (CIP) 数据

朱文正高考速写精品教学 / 朱文正著. —北京: 中国纺织出版社, 2011.1

ISBN 978-7-5064-7128-2

I. ①朱… II. ①朱… III. ①速写—技法(美术)—高等学校—入学考试—自学参考资料 IV. ①J214

中国版本图书馆CIP数据核字(2010)第243597号

策划编辑: 胡 姣
版式设计: 胡 姣

责任校对: 楼旭红
责任印制: 陈 涛

中国纺织出版社出版发行

地址: 北京东直门南大街6号 邮政编码: 100027

邮购电话: 010-64168110 传真: 010-64168231

<http://www.c-textilep.com>

E-mail: faxing@c-textilep.com

北京利丰雅高长城印刷有限公司印刷 各地新华书店经销

2011年1月第1版第1次印刷

开本: 889×1194 1/8 印张: 8

字数: 78千字 定价: 36.00元

凡购本书, 如有缺页、倒页、脱页, 由本社图书营销中心调换

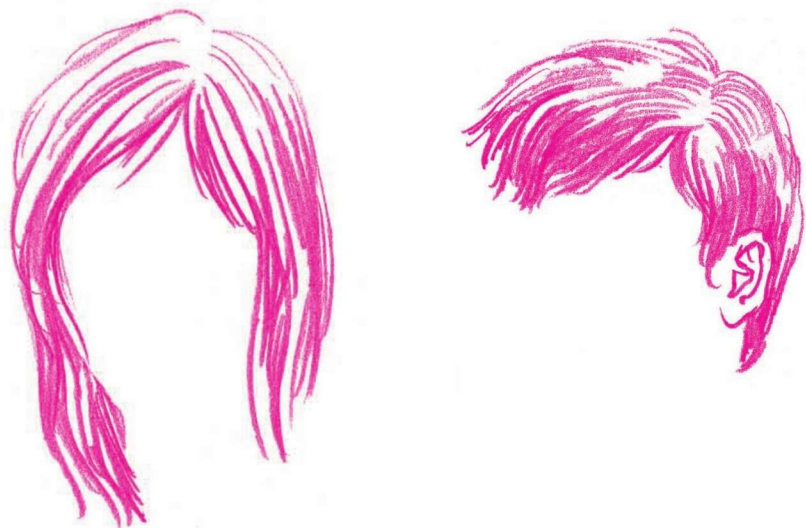


双人组合速写

●头部的表现要点

在人物速写中，头部所占面积较小，但其重要性却不容忽视。要想画好头部，首先要对头部的骨骼、肌肉、结构和比例等有一个大致的了解。画好面部形象是画好头部的关键，其要点是把握好脸型、五官特征和因透视关系所产生的形态变化。在此基础上，如果再融入对人物表情、神态的刻画，会使画面更加生动、更富有表现力。在有些情况下，画人物速写不要求对五官进行细致的刻画，但这并不是说可以对五官做简单、草率的处理，简练和简单是两个完全不同的概念。

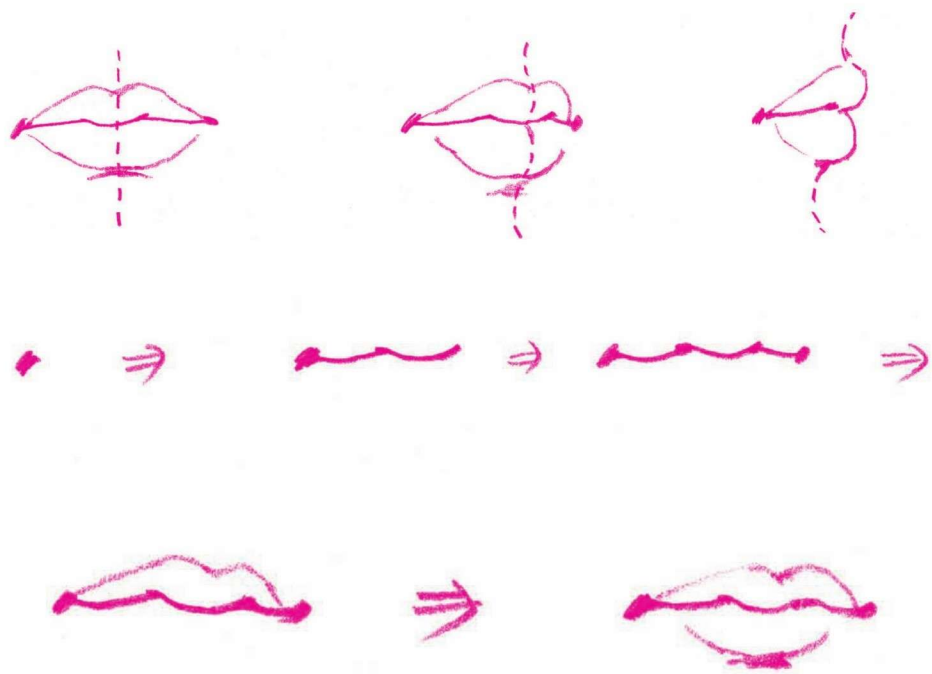
头发同样不可忽视，我们可以通过对头发的刻画来表现人物的性格、气质，所以头发的塑造也是十分重要的。头发的表现可采用以线为主或线和明暗调子结合的方法，具体采用哪种方法应根据画面的整体需要而定。不管采取何种手法，表现形体结构是第一要素，注重整体关系是关键。



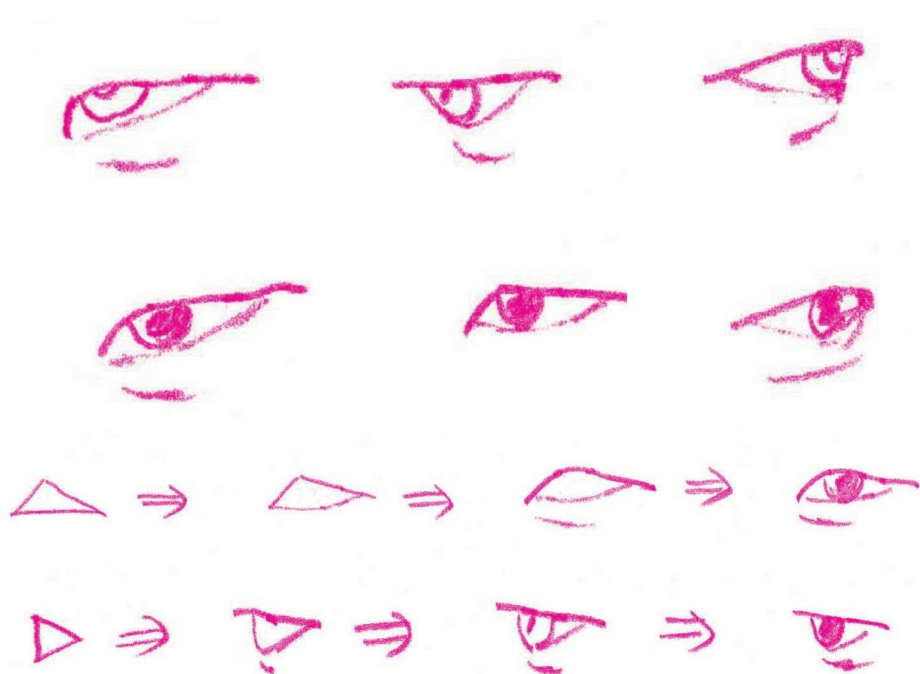
头发依附于头部而生长，作画时既要画出头发的外形特征和质感，又要考虑到头部的体积、结构，否则便会出现头发画得很琐碎，没有体积感，或是有体积感，但没有“长”到人物的头上。不管是用线表现，还是用明暗调子表现，都要将头顶画得虚一些，下垂部分和挨着脸、耳朵的地方画得实一些。



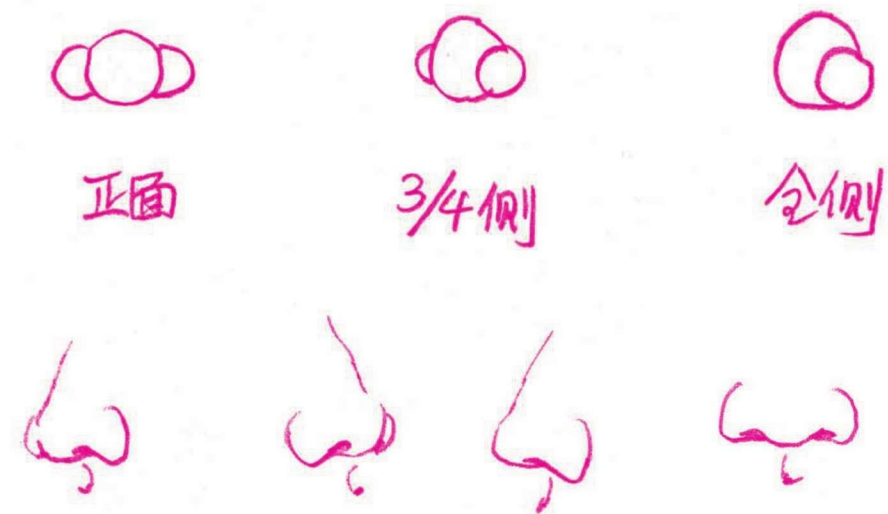
画眉毛时，可将其理解为一个两头淡、中间重的面，要画得概括。一般男性的眉毛可画得粗一些、重一些，女性及儿童的眉毛可画得细一些、淡一些。画眉毛要结合眼眶、眼窝以及与其相连接的部分一起画，要注意眉骨对眉毛的影响。画侧面眼睛时，要注意眼睛与眉毛的关系。



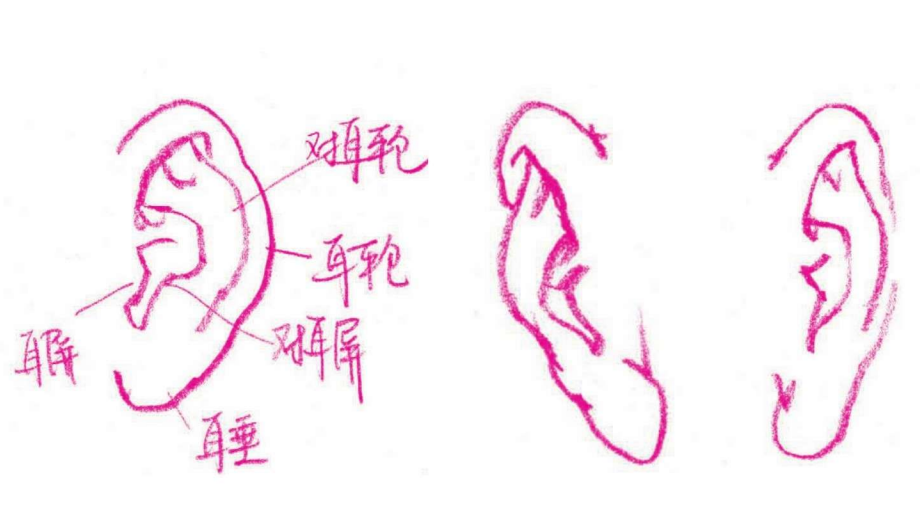
画嘴首先要确定上下唇开合处的位置，然后再确定上下唇的宽度与厚度。要把上下唇作为一个整体与周围的肌肉、结构的起伏变化结合起来表现。嘴的边缘线不能画得太死，要有虚实变化。由于上下唇的倾斜角度和受光的不同，上唇要画得重一些，下唇要画得淡一些。上下唇的开合处一般要画得深一些，嘴角处也应适当加重。一般来说，上唇棱角明显，下唇较圆润。画不同角度的头部时，要注意嘴的透视变化。



画眼睛时要表现出眼眶、眼球、上下眼睑、眉毛的特征及相互关系。上下眼睑的边缘线不能画得太死，不能画成两条没有变化的黑线，要结合其结构和受光的不同画出虚实的变化。上眼睑较厚、弧度较大，再加上睫毛、投影的原因，边缘线要画得粗一些、重一些。下眼睑由于受光较多，一般应画得淡一些、虚一些，与眼球的相接处也没有上眼睑明显。画上下眼睑要表现出一定的体面关系。画侧面和有仰视、俯视角度的人物时，要注意眼睛的透视变化。



画鼻子要表现出立体感，要画准鼻梁与鼻翼的关系。鼻子靠近眼角，鼻翼与脸部的分界较明显，而鼻梁中间部分的两侧与脸部连接处的面几乎是融合在一起的，画时不要区分得太明显。要画准鼻尖、鼻翼与鼻梁连接处的结构，鼻尖和鼻翼处较圆，要画出圆润感，要画准鼻孔与鼻翼的透视变化。另外，要恰当表现鼻翼与嘴角以及周围肌肉的相互联系，这是刻画表情时需要注意的地方。



耳朵主要由耳轮、对耳轮、耳屏、对耳屏、耳垂几部分构成。画耳朵要注意其外形特征，要注意外耳轮的转折变化以及各部分之间的连接关系。一般来讲，耳朵的长度是宽度的两倍。从侧面看，耳朵的倾斜度和鼻子大致相同。画正面人物速写时，耳朵要画得虚一些，但其基本形状和位置要画准确，要注意透视变化。画侧面人物速写时，由于耳朵处在头部的正中和前面，因此要画得实一些。



表现头发时注意不要破坏头部的整体感。



画侧面头部要注意眉、眼、鼻、口的透视变化。



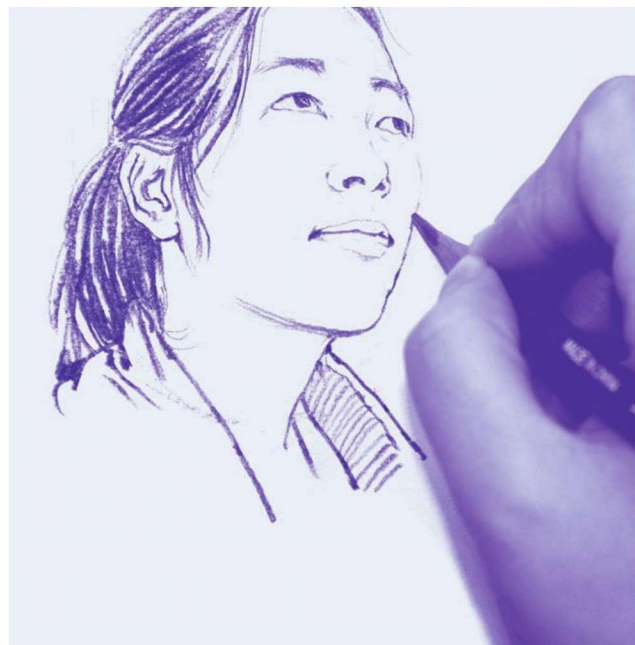
头部仰视或俯视时，要注意耳朵位置的高低。



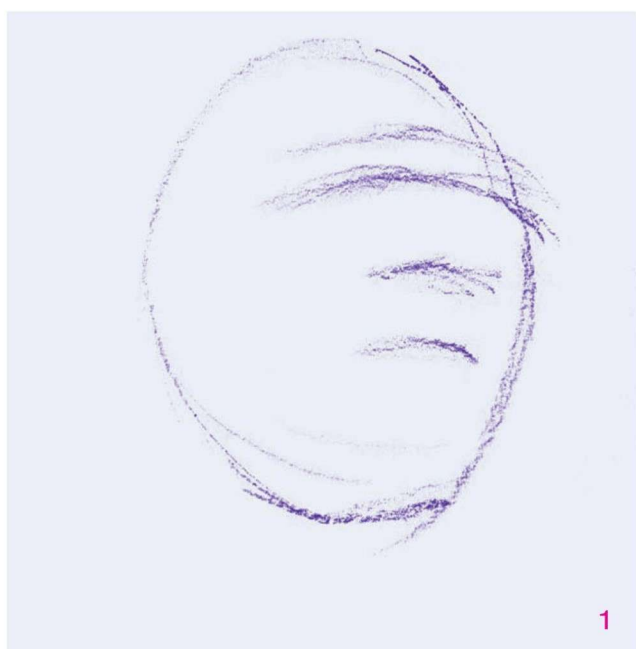
衣领与颈部的距离和相互关系不要忽略。



头部和颈部的衔接关系要交代清楚。

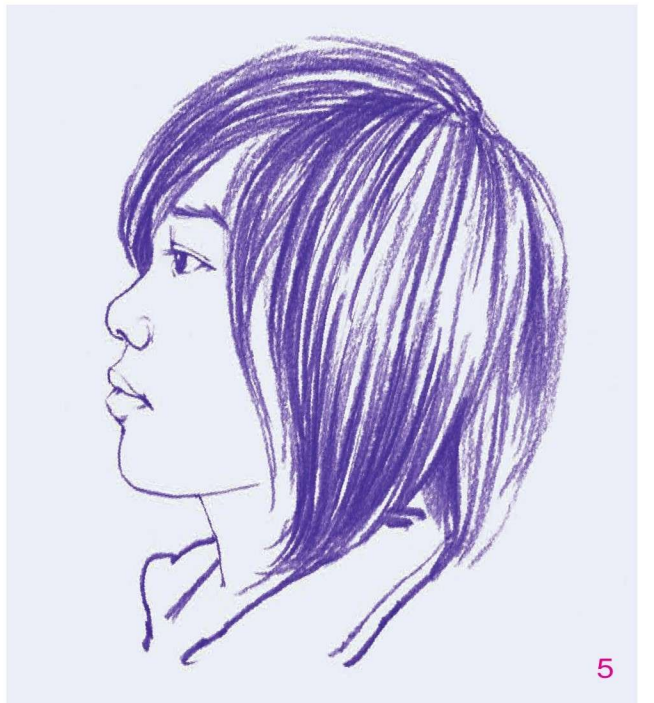
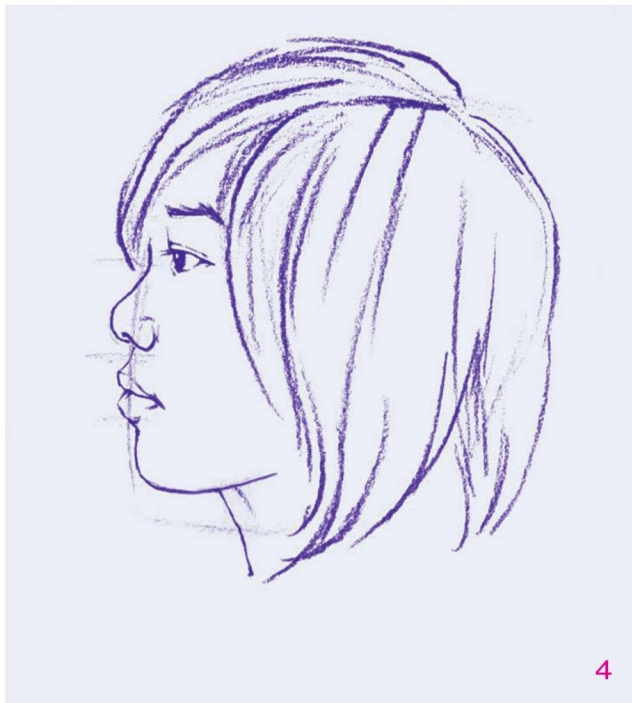
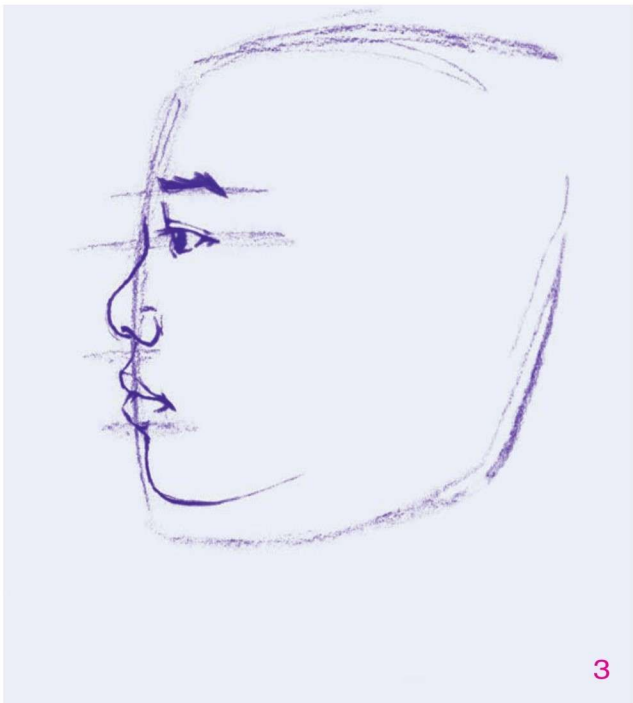
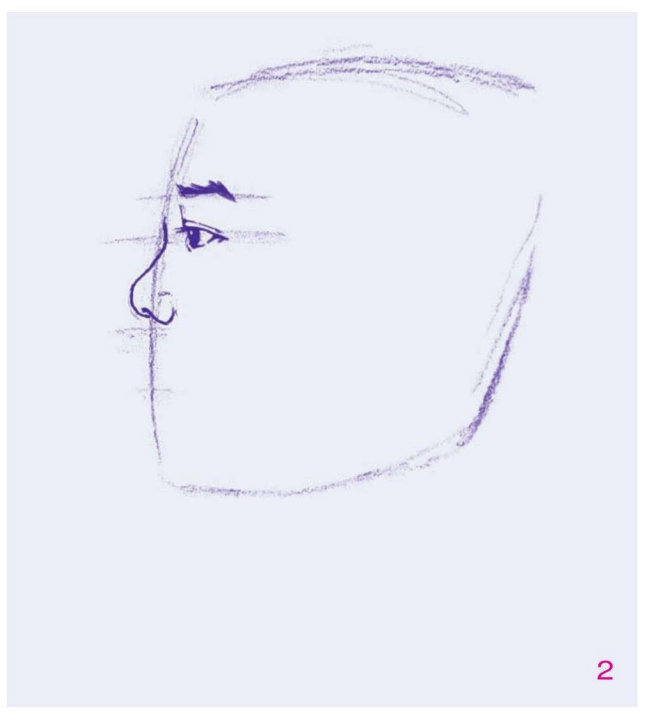
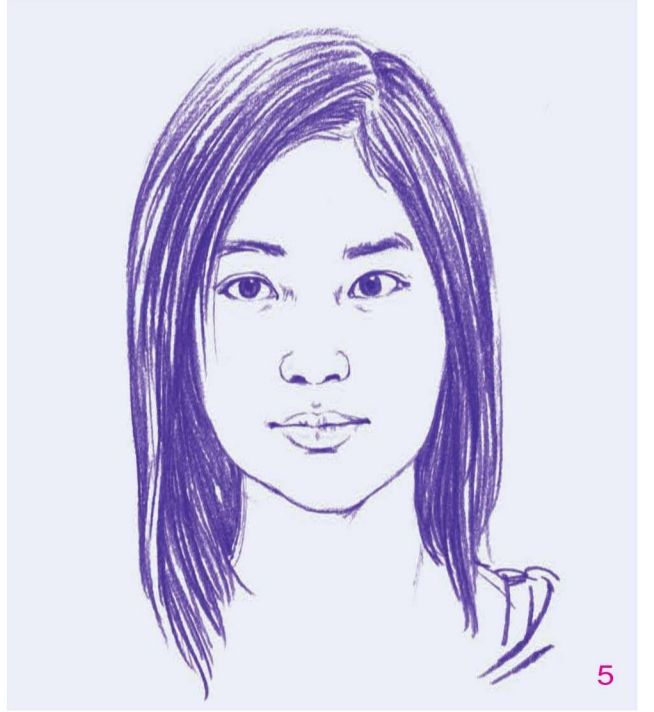
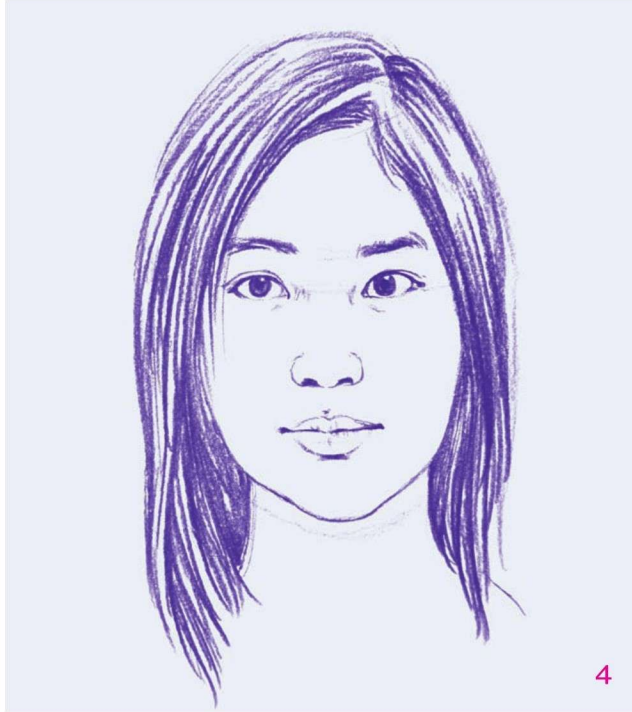
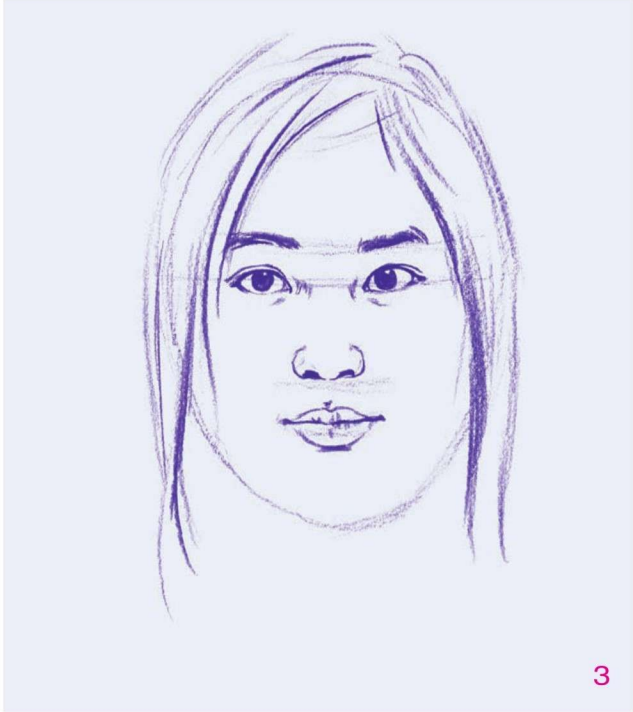
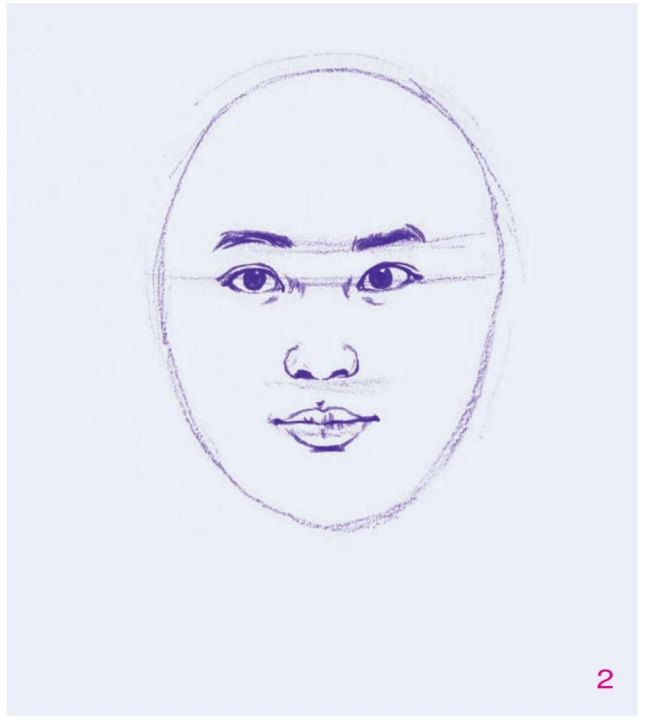
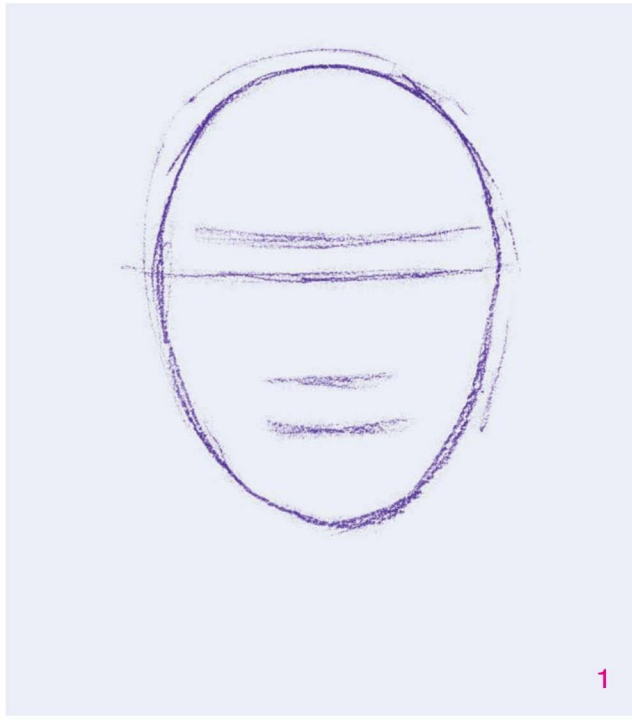
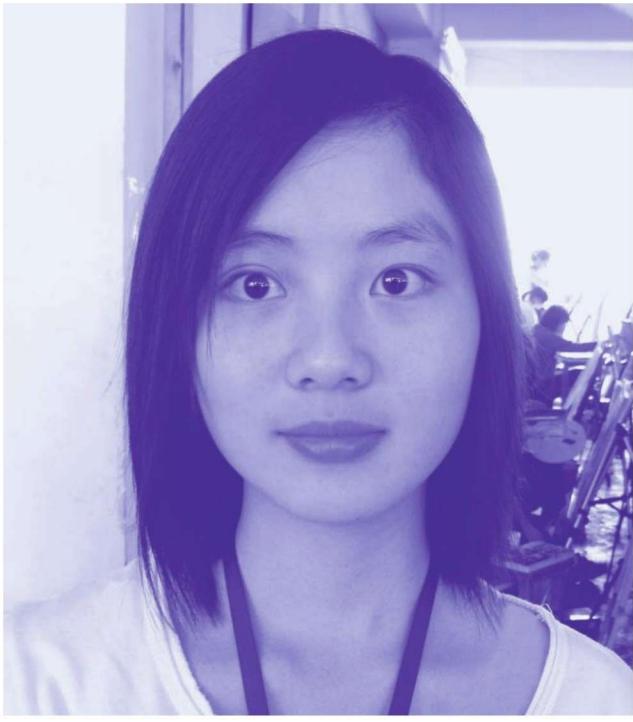


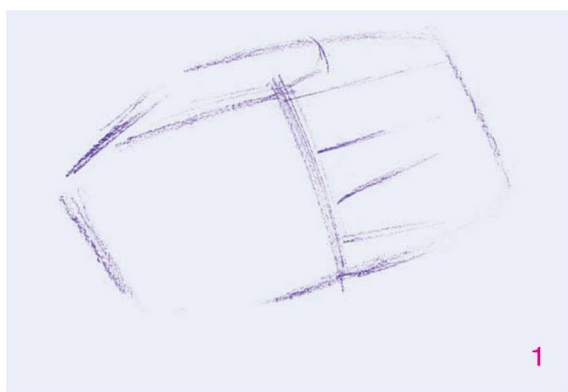
面部轮廓线要表现出结构的起伏、转折。



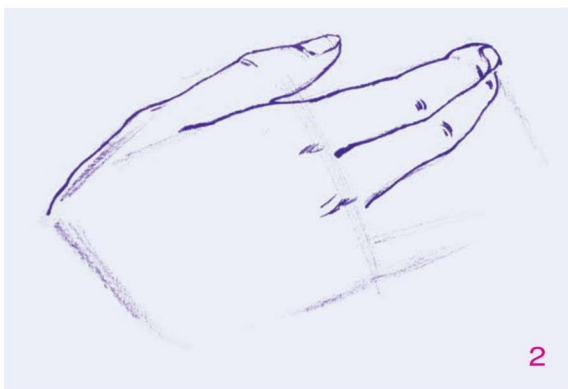
●头部的作画步骤

1.用长线条轻轻地勾出头部大的外形轮廓并确定五官的大致位置。 2.从头发入手进行具体刻画。 3.从眉毛和眼睛入手对五官进行具体刻画。 4.画出鼻子、嘴和耳朵，勾出面部的轮廓线，线条要表现出结构的转折变化。 5.进一步加强对头发和五官的具体刻画，并进行仔细的调整。画出颈部和衣领，要注意头部与颈部的衔接关系。

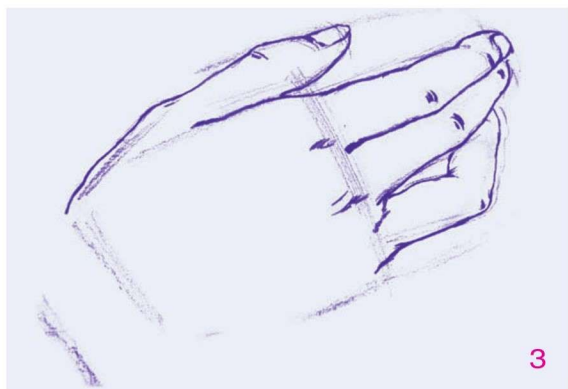




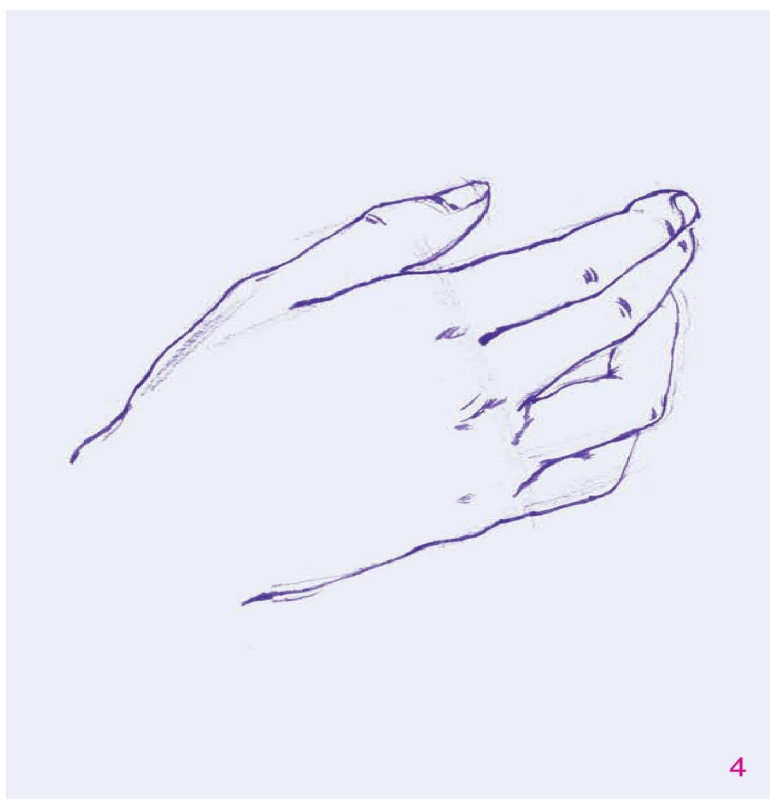
1



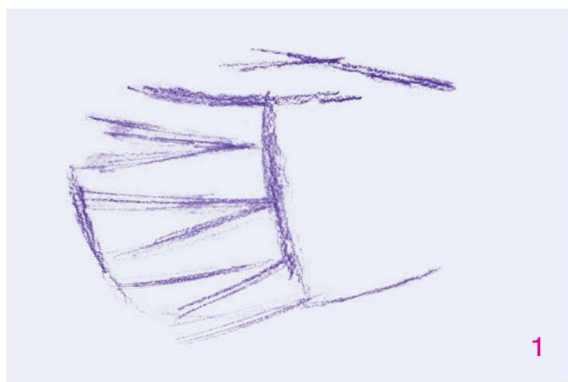
2



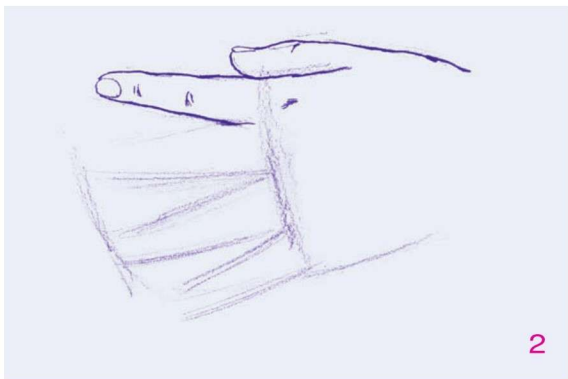
3



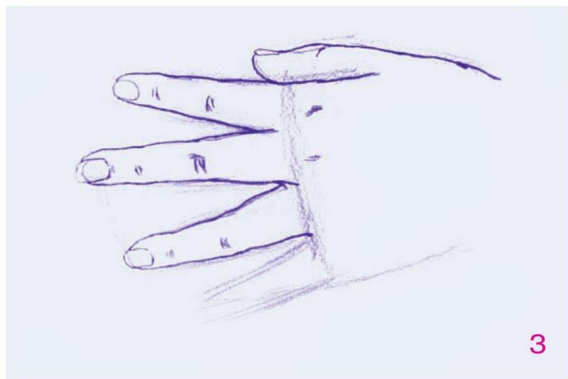
4



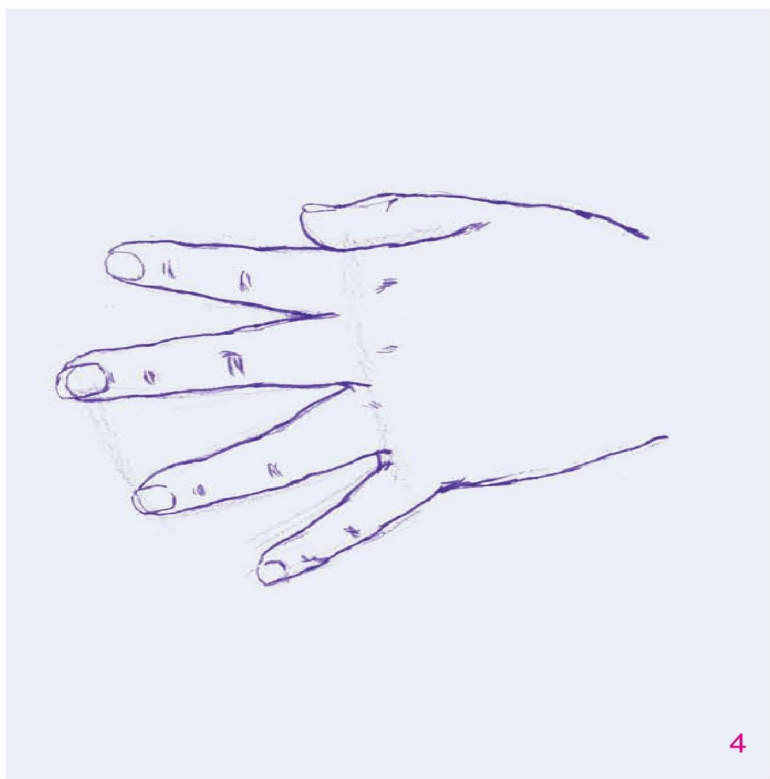
1



2



3



4

●手的作画步骤

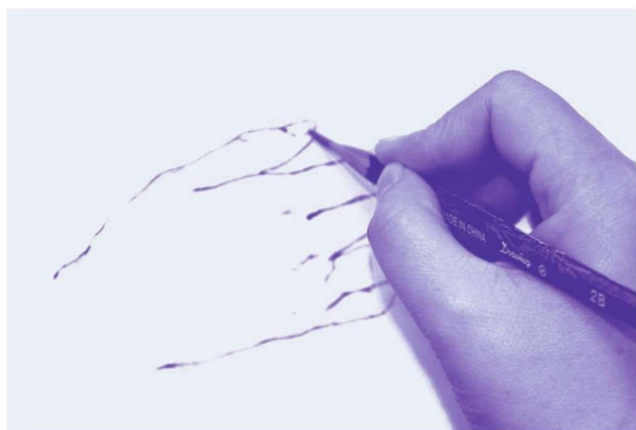
1.画出整个手部的大致轮廓和手指、手掌的基本比例，确定手大的动势关系。 2.从手指入手进行具体刻画。 3.继续进行具体刻画，表现手指时，不要忽略手的整体关系。 4.画出手掌，要注意手指与手掌的相互关系。最后对局部进行调整。

●手的表现要点

要画好手，就必须对手部的形体结构有一个大致的了解，如手指与手掌的关系、手指与手指的关系、手部关节的运动规律等。手部动态的刻画包括以下几个要点：即手的整体造型、因手的动态而产生的透视变化以及手与腕所形成的角度。画手的动态时首先要进行认真的观察，分析、研究手腕和手掌的基本造型，确定手指各个关节的位置，包括各手指端点和各中间关节的位置。



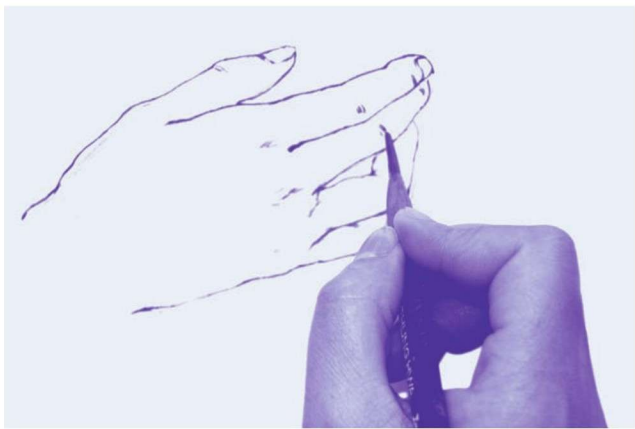
要画出各手指间的相互关系和透视变化。



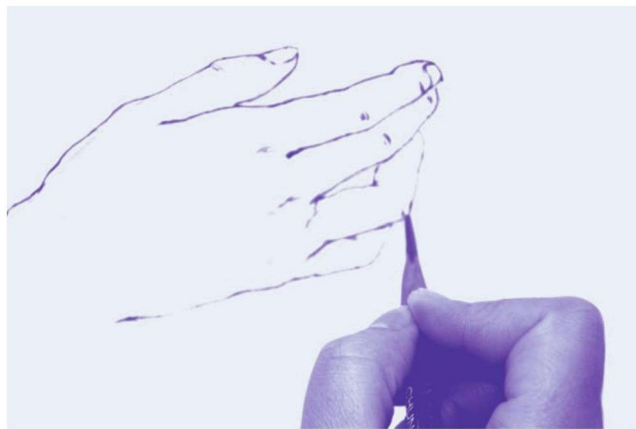
指甲的透视变化要画准。



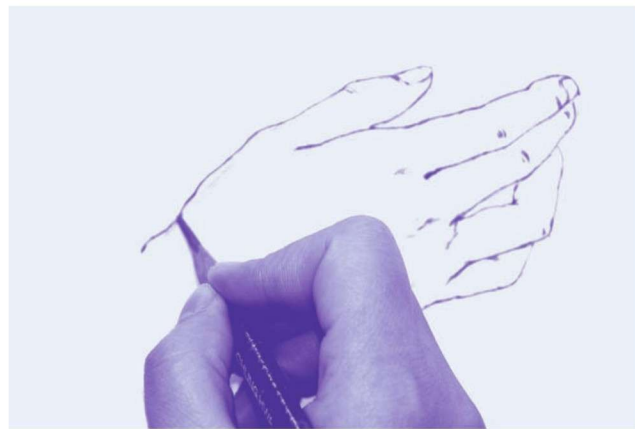
要画准手掌和手指的衔接关系。



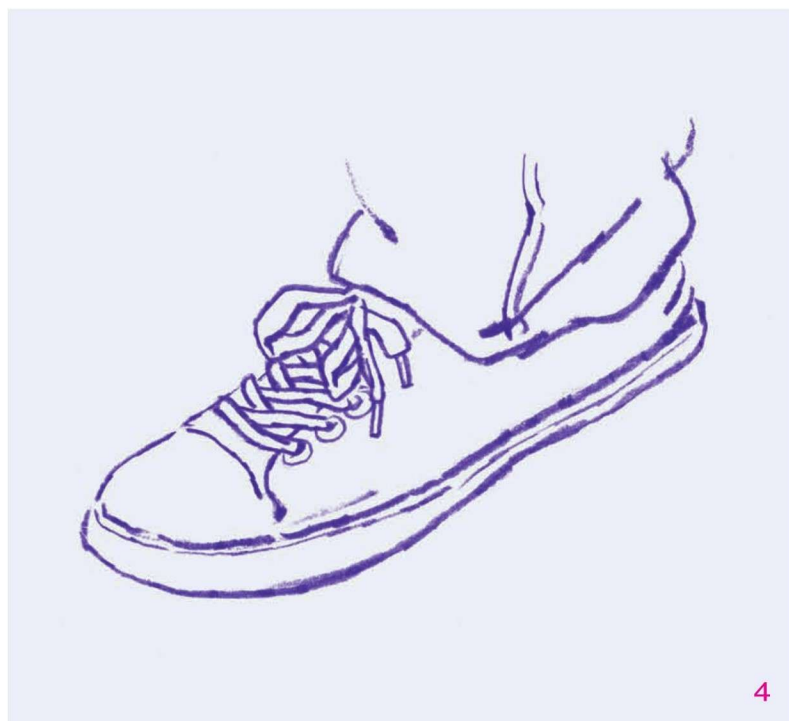
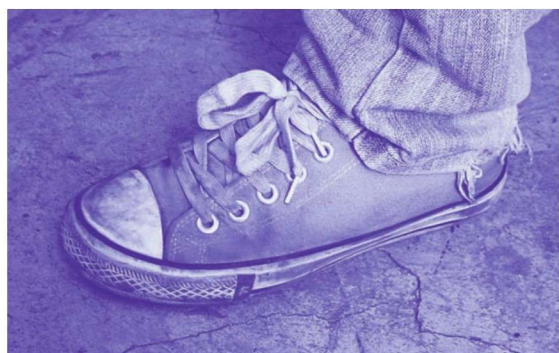
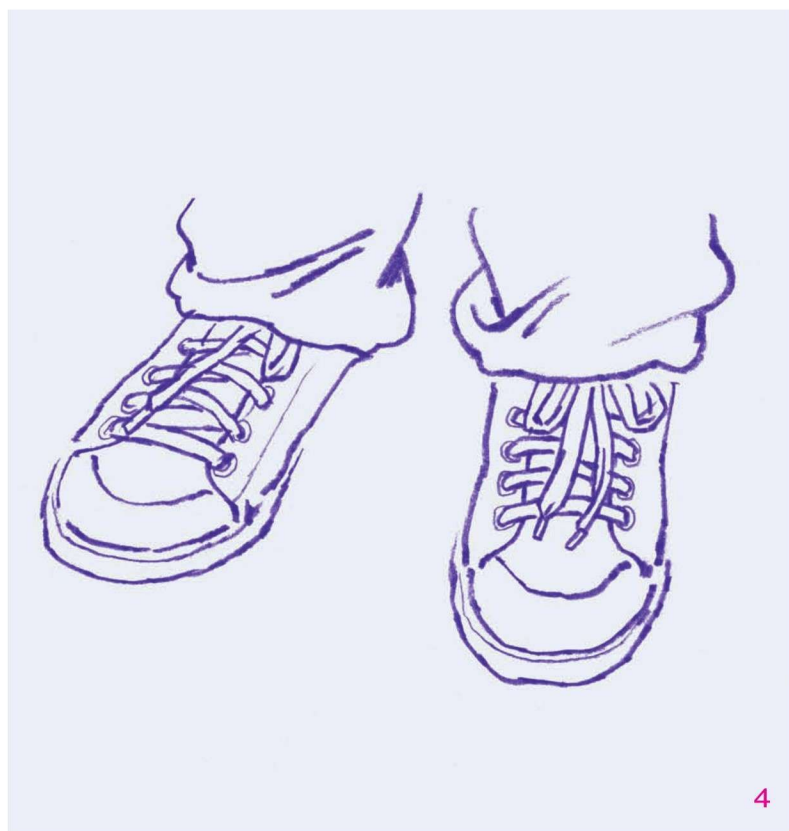
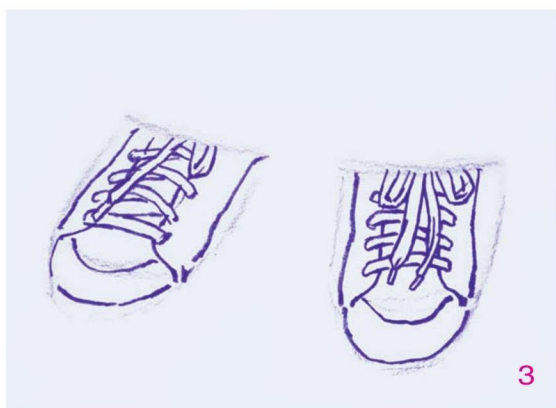
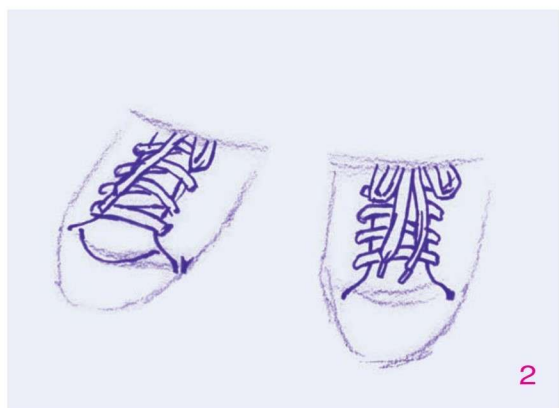
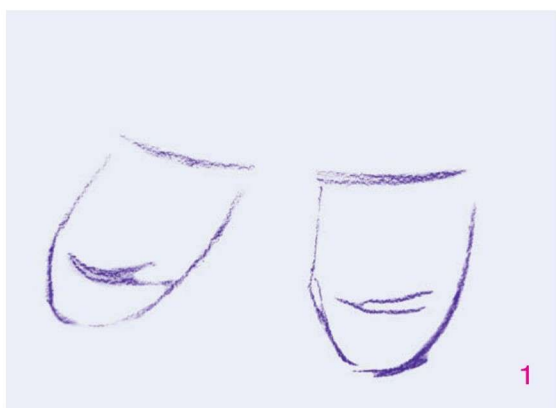
手指上各关节的位置要尽量准确。



具体刻画手指时不要忽视整个手部的外形。



手掌和手腕的衔接关系要交代清楚。



●脚（鞋）的作画步骤

1.用长线条画出鞋的大致轮廓，要注意其透视变化。 2.从鞋带入手进行具体刻画，要表现出鞋带的穿插、重叠关系。 3.画出鞋的外部轮廓线和结构线，要表现出鞋的体积感。 4.画出鞋上的细节，并将裤脚画出来，要处理好鞋与裤脚的相互关系。

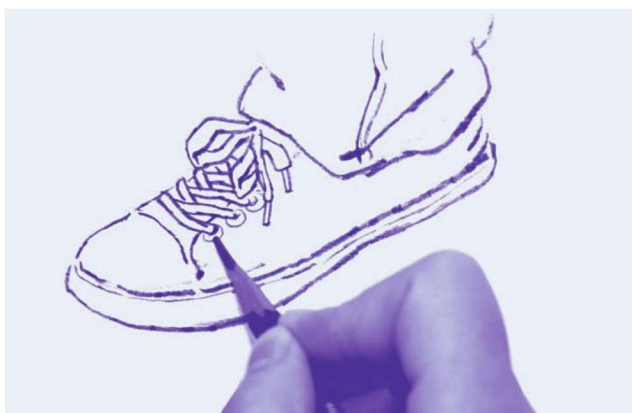
●脚（鞋）的表现要点

脚的表现在全身人物速写中也是十分重要的。在通常情况下，双脚都是穿在鞋子里，更准确地说画脚时实际上是在画鞋。虽然没有直接看到双脚，但鞋子的外形完全体现了脚的结构特征，也就是说，抓住了鞋子的形体变化，也就间接地表现出了脚的结构特征。

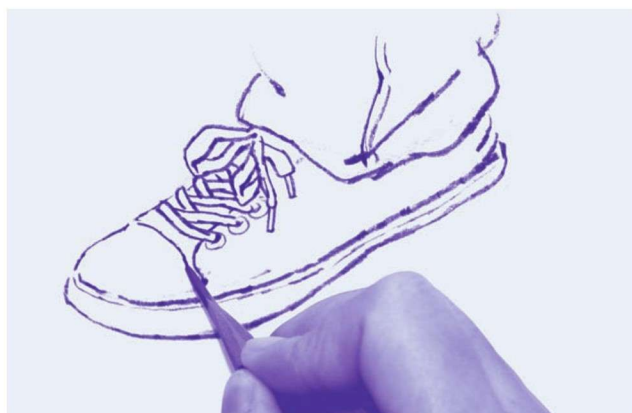
双脚的动态和全身的动态息息相关，和腿的动态更是关系密切。因此，处理好双脚的关系必须考虑其与整体动态的一致，特别是与腿部动态的相互配合关系。此外，还应该关注双脚因透视关系而产生的形态变化。



鞋带的穿插、重叠关系要交代清楚。



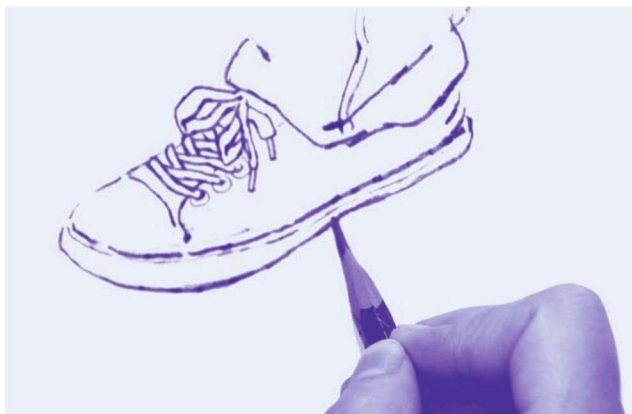
有时鞋上的扣眼、缝纫线等细节也不要忽略。



体现鞋子外形结构的轮廓线、结构线要准确。



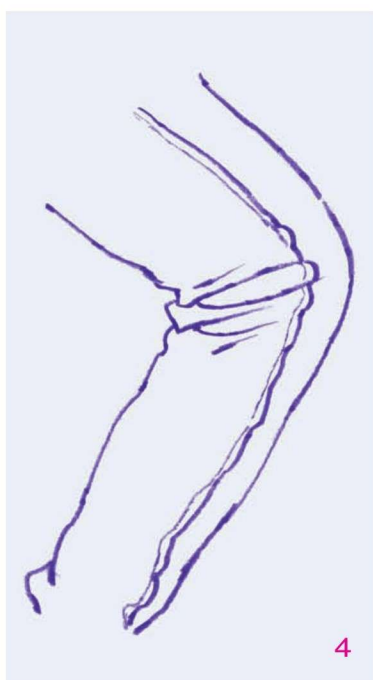
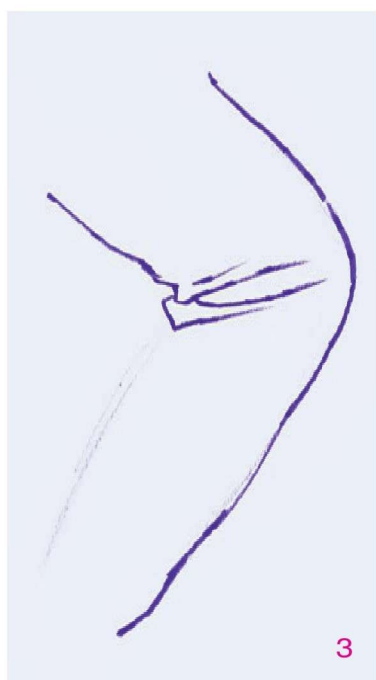
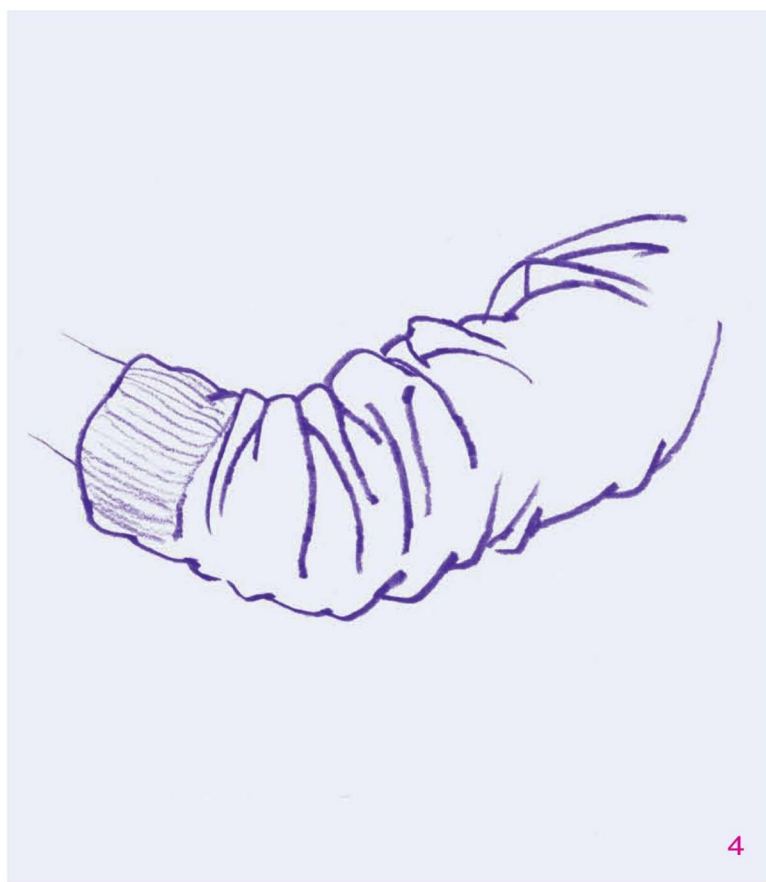
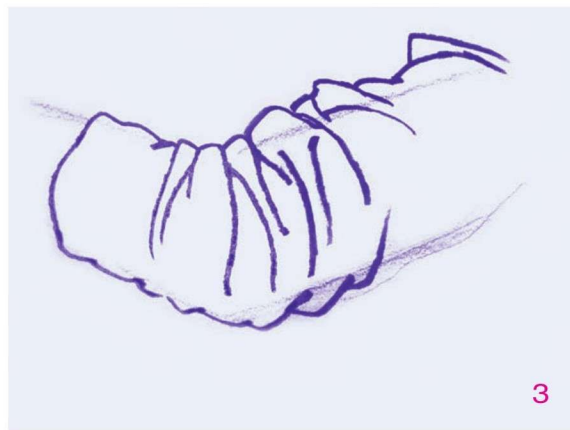
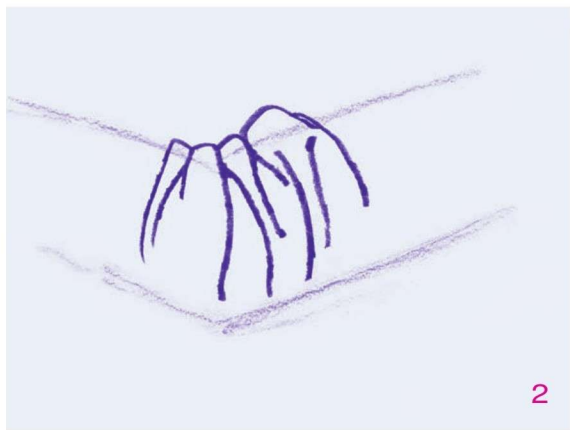
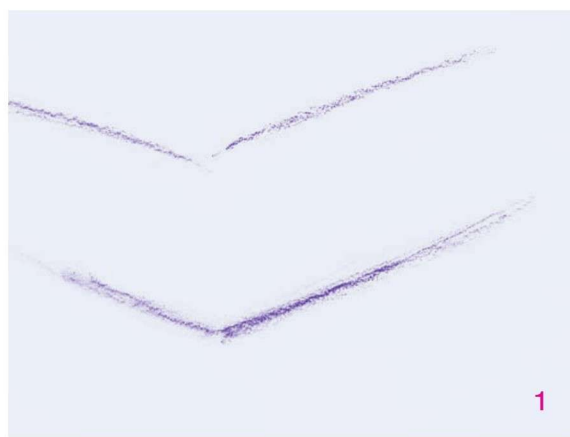
画鞋底的厚度时要和鞋的整体进行比较。



鞋底轮廓线的弧度变化要画准。



鞋与裤脚的相互关系要交代清楚。



●衣纹的作画步骤

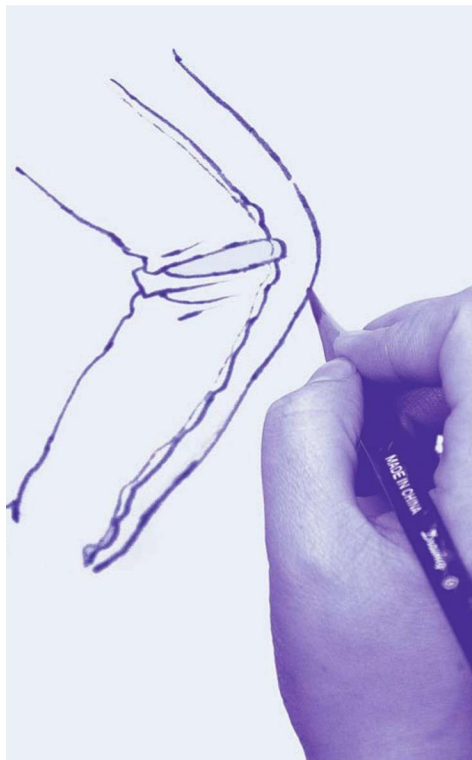
1.用长线条轻轻地画出衣服的大致轮廓。 2.从主要衣纹或体现人体结构转折的轮廓线入手进行具体刻画，在衣袖、裤腿的弯曲处，衣褶呈“之”字形变化。而紧绷部分的线条较少，并体现出人体的内在结构。 3.丰富对衣纹的表现，要注意不同部位的衣纹要有疏密、强弱、虚实和长短的变化，要依据线条的韵律美和结构美的原则进行组织、归纳处理。 4.丰富衣纹、缝纫线细节变化，直至完成。

●衣纹的表现要点

衣纹的长短、走向主要是由内在的人体结构决定的。因此，画衣纹要根据人体内部的结构来处理，体现结构处要画准、要强调。人在运动时，衣纹的松紧、疏密、强弱直接反映人体运动的幅度。

衣服面料的不同，决定了衣纹特点的不同。面料柔软的衣服与身体较为贴合，而面料质感较粗糙的衣服对内在人体结构的体现就较为含蓄。因此，我们可以通过衣服与人体贴合的不同状态来表现不同衣服的质感。

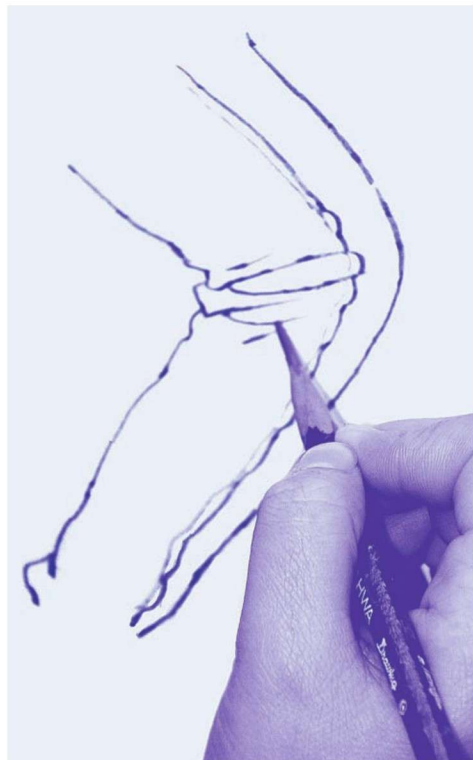
衣纹的处理不仅要考虑自身的疏密关系，还要考虑画面整体的疏密、节奏变化，在用笔上要考虑与画面整体的协调、一致。



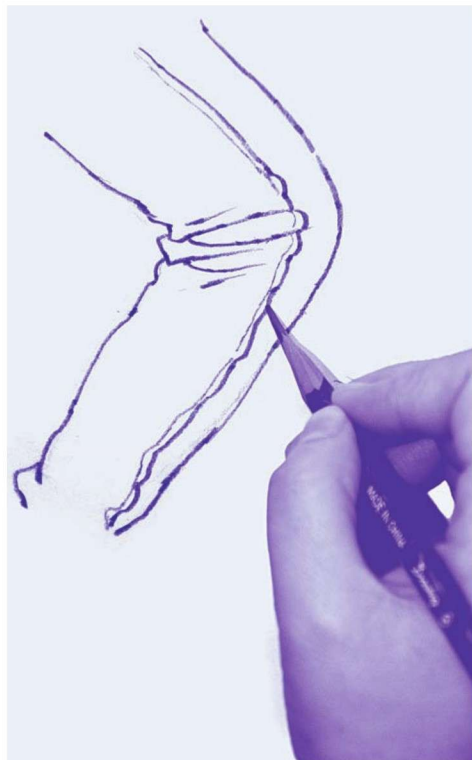
膝盖、肘部等部位是人体的结构转折处，造型要准确，线条可稍重一些。



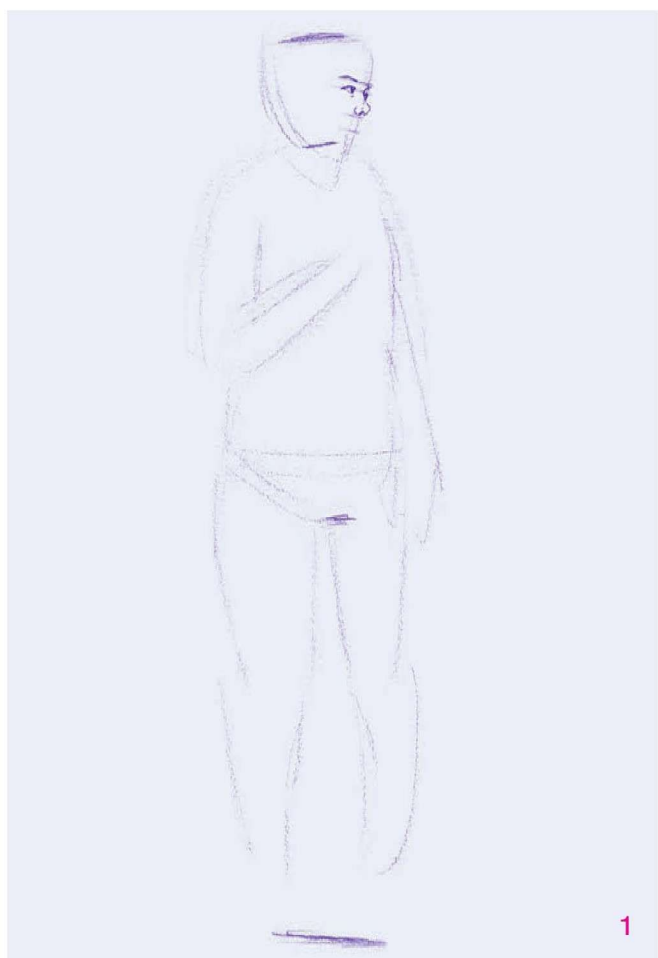
衣服紧贴人体的地方衣褶较少，用线时要体现出人体的内在结构。



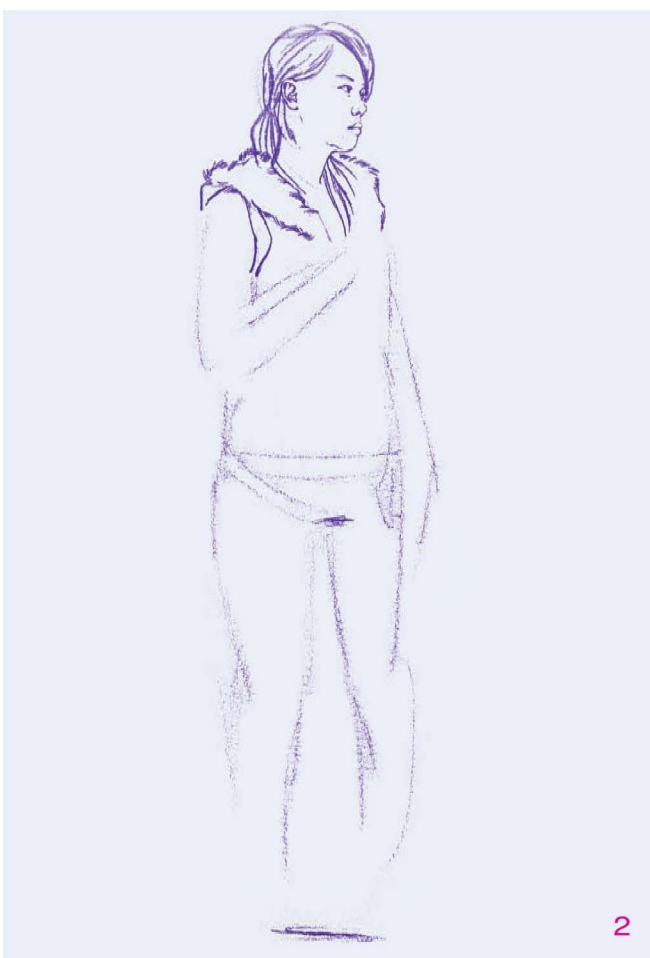
腋下、肘部、膝盖等处的内侧衣褶较多，要经过归纳、概括。



能体现出服装款式特点的缝纫线等细节不要忽略。



1



2



● 《站姿女青年》作画步骤

1. 用长线条轻轻地勾出人物的大致轮廓、各部位比例及动态。从五官入手进行具体刻画，要注意人物的表情与神态。

2. 按照由上到下的作画顺序依次画出头部、颈部和衣领，下笔要肯定、准确。进行局部刻画时要始终注意画面整体。

3. 画出上半身和右手。这一步要注意身体的宽窄、薄厚及衣纹线的穿插、疏密等，手的造型要准确，要注意手指、手掌和手腕的关系。

4. 画出左手和双腿。具体刻画每一个手指时，不要忽视手部造型的整体感。要处理好双腿的相互关系，裤子的轮廓线和衣纹变化要体现出腿部的内在结构。

5. 画出双脚。双脚的造型和透视关系要准确，鞋上的细节不要忽略。

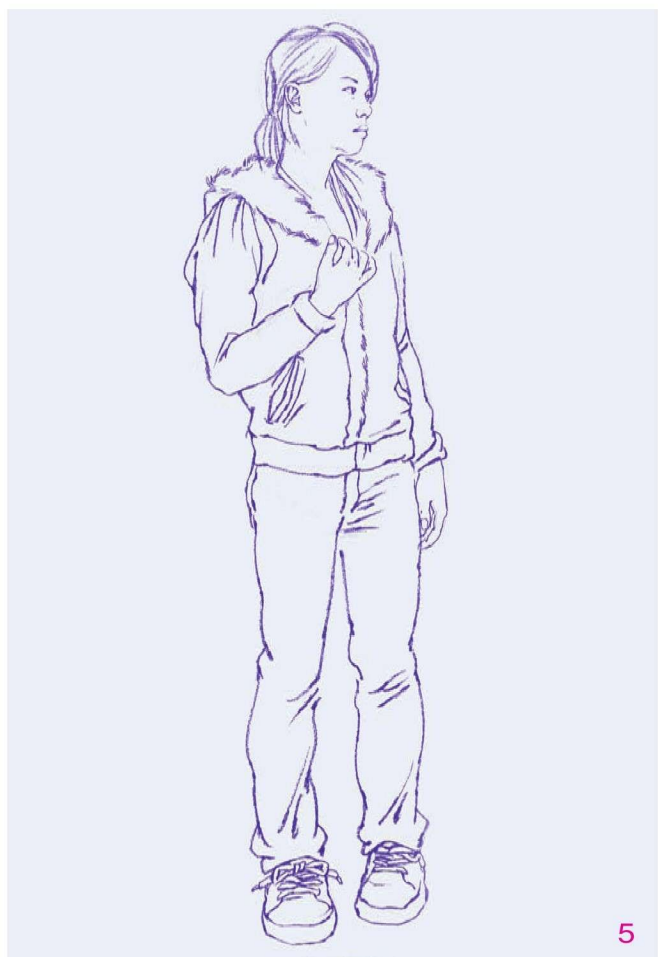
6. 加重头发的色调，画出衣服上的缝线、图案等细节变化。最后对画面进行整体调整，画得不够的部分要加强，多余的线条要去掉。



3



4

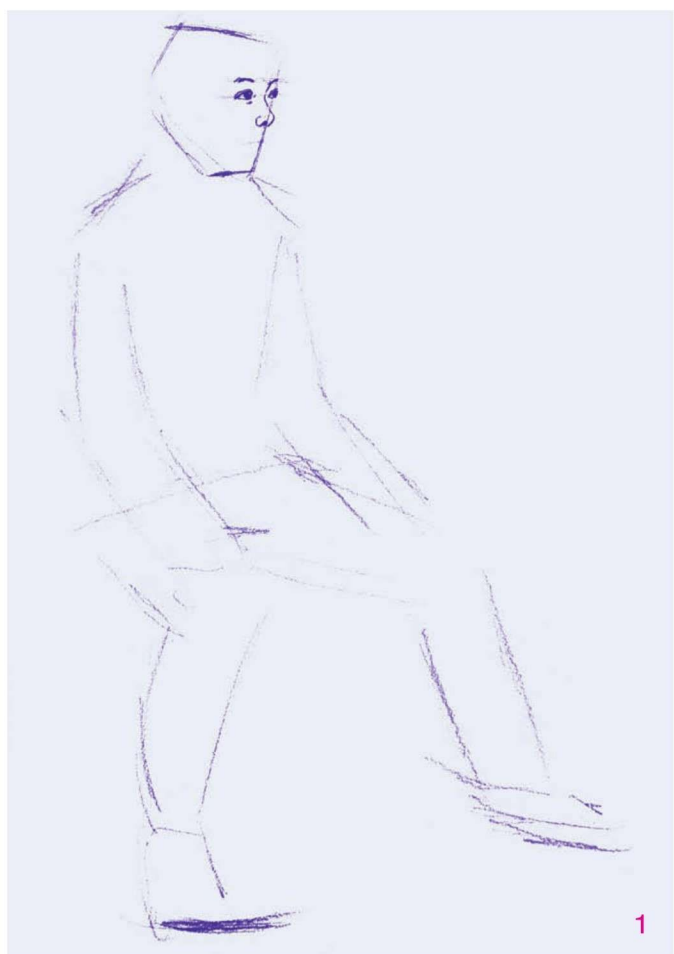


5

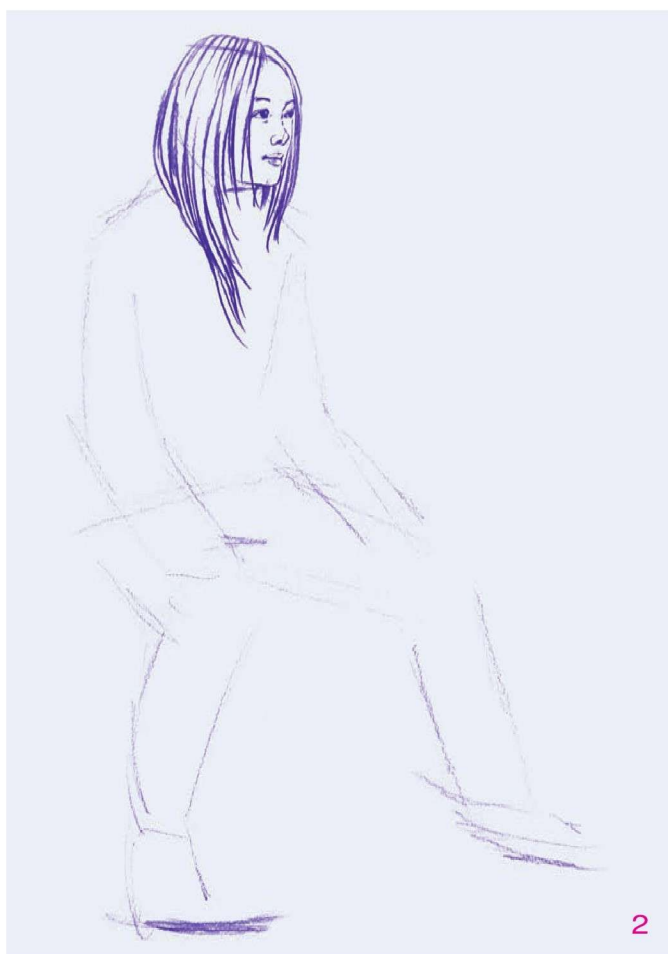


6





1



2



● 《坐姿女青年》作画步骤

1. 首先对模特进行整体观察，对大的形体结构、比例、动势做到心中有数。然后用简练的长线条起稿，概括地画出人物大的轮廓、各部位比例及动态。从五官入手进行具体刻画，要注意人物的表情和神态。

2. 按照从上至下的作画顺序，先画出头部。画头发时，要注意线条的疏密变化和头部的整体感。

3. 画出上半身和双手。手的造型要准确，画手指时要注意手的整体外形。画衣纹时要经过认真观察，要进行归纳和取舍。

4. 画出双腿的上半部分，要注意右腿因透视关系产生的变形、变短现象。

5. 画出双腿的下半部分，要注意双腿的动态，膝盖的位置要画准。

6. 画出双脚，鞋上的细节不要忽视。头发的色调再画得重一些，衣服上的细节要进一步刻画。最后，对画面进行整体调整，画得不够的部分要加强，多余的线条要去掉。



3



4



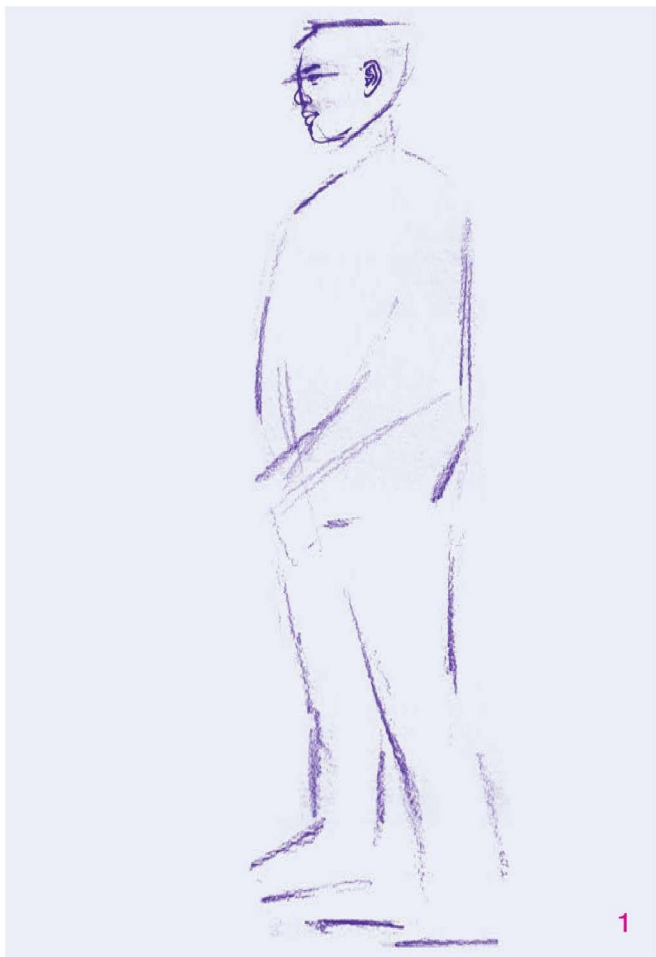
5



6



坐姿女青年



1



2



● 《站姿男青年》作画步骤

1. 用概括的线条轻轻地勾出人物的大体轮廓、各部位比例和动态，特别要注意头和身体的动势以及两肩的位置。从五官入手进行具体刻画，要注意人物的表情和神态。

2. 按照由上到下的作画顺序，依次画出头部、衣领、肩膀，要处理好头、颈、肩三者的关系。具体刻画时下笔要肯定、准确，刻画局部要注意和整体进行比较。

3. 画出上衣和双手。要注意双臂的透视变化，身体的宽窄、薄厚及衣纹线条的穿插、疏密等都不能忽视。

4. 画出双腿。要注意双腿的前后关系和因透视产生的长短变化。

5. 画出双脚。双脚的造型要准确，透视关系要合理，鞋上的细节不要忽略。

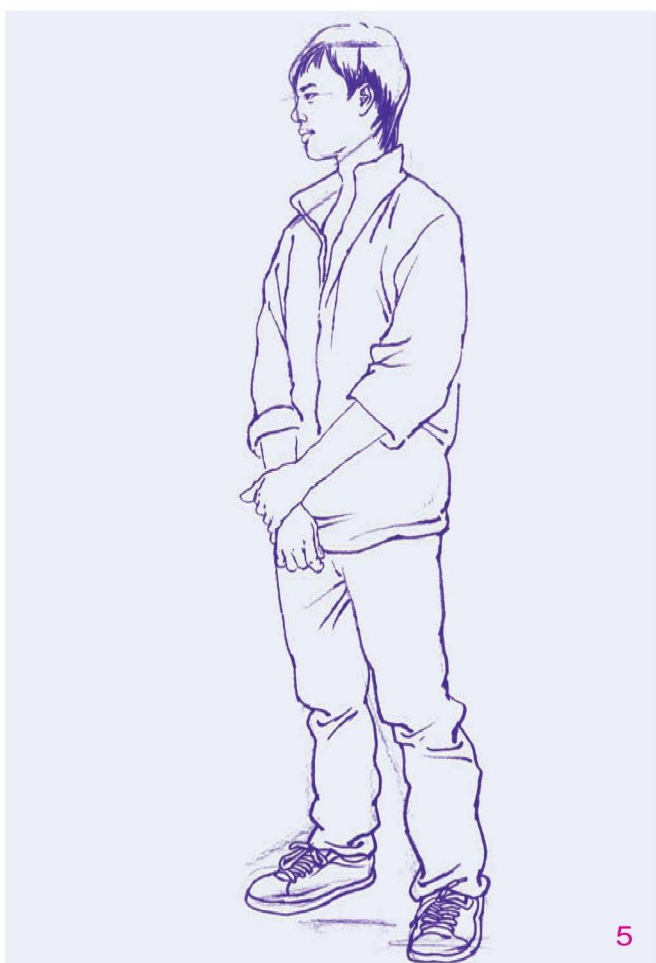
6. 加深头发的色调，丰富衣服上的细节。最后，对画面进行整体调整，画得不够的部分要加强，多余的线条要去掉。



3



4

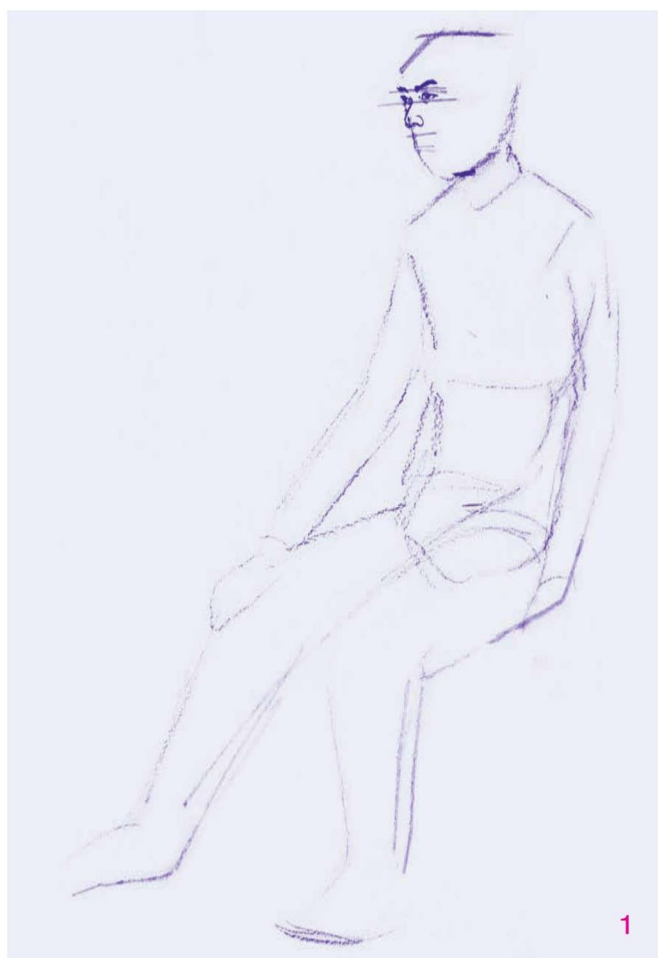


5

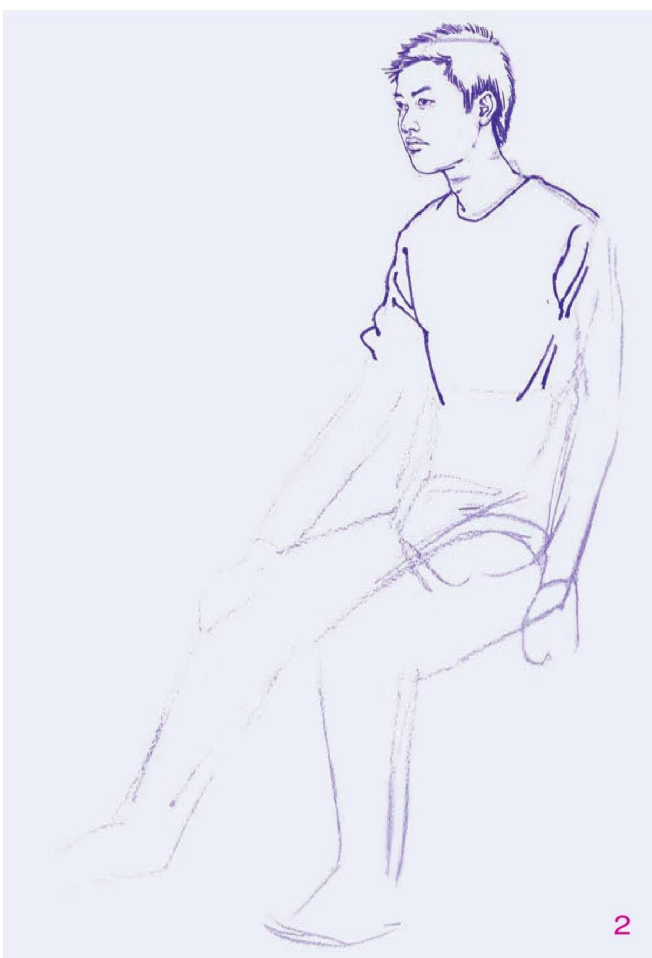


6

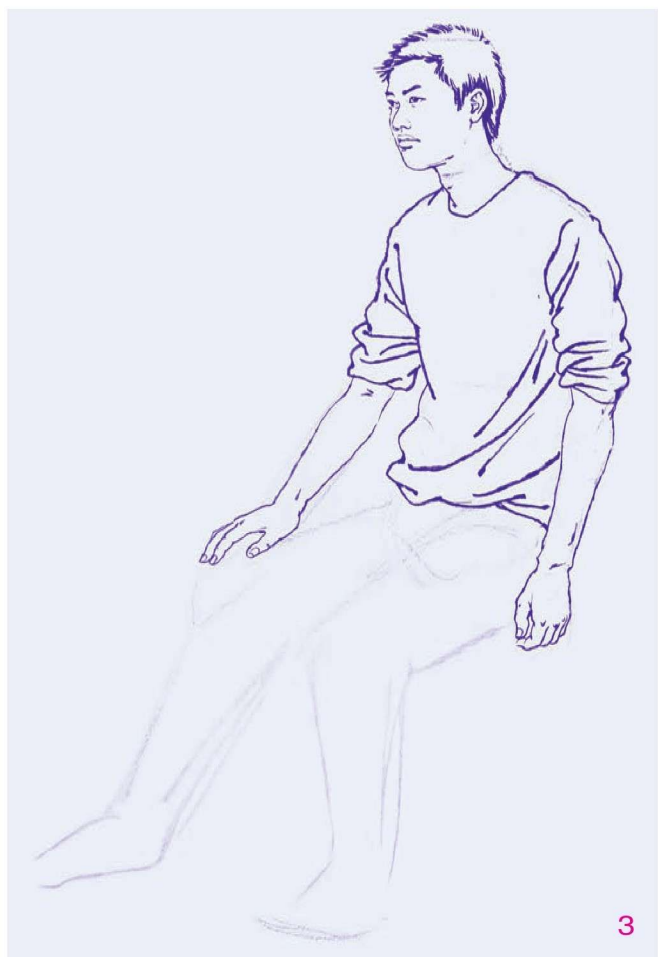




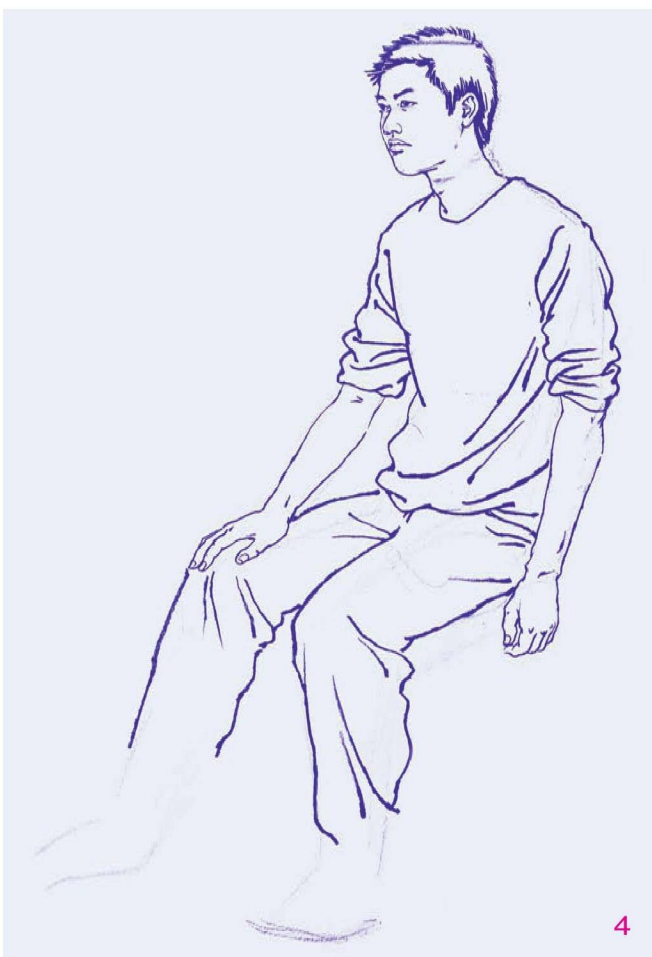
1



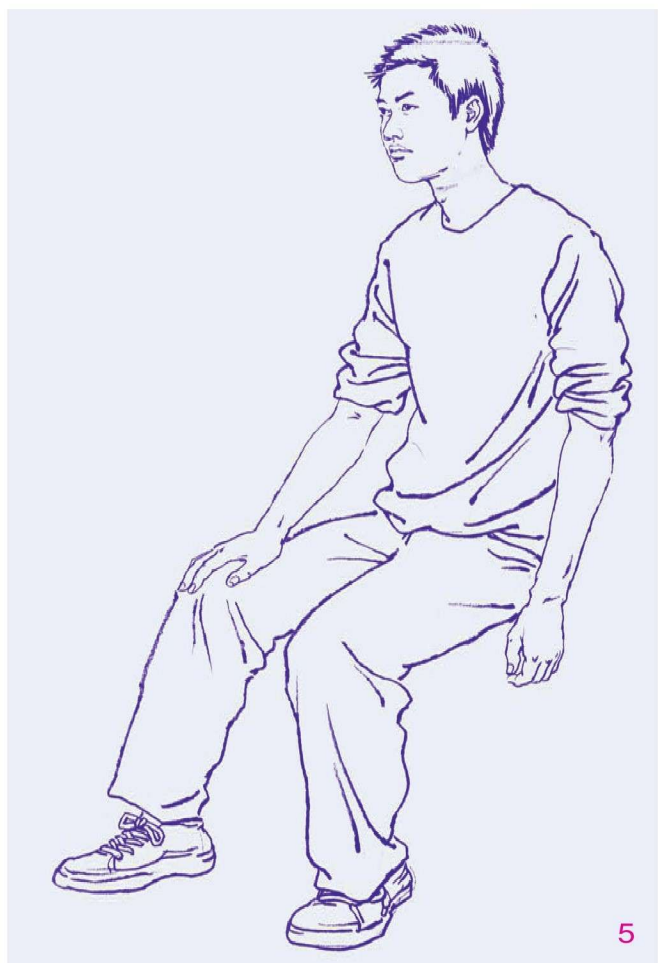
2



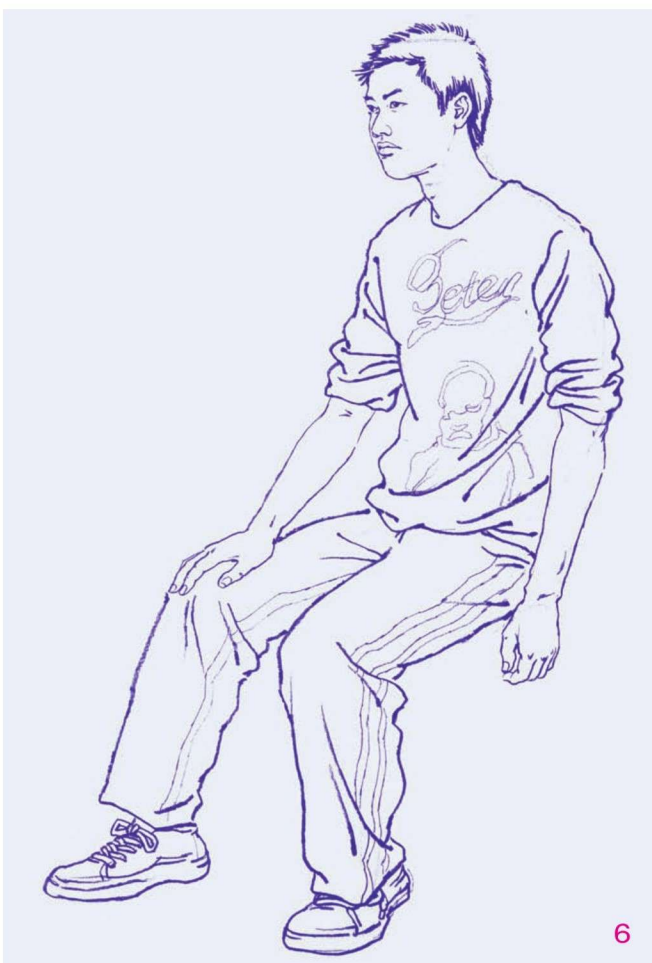
3



4



5



6

●《坐姿男青年》作画步骤

1. 用较轻的长线条画出人物的大致轮廓、各部分的基本比例和大的动势关系。从五官入手进行具体刻画，要注意人物的表情和神态。

2. 按照由上至下的作画顺序，依次画出头部、颈部和肩膀。进行具体刻画时，要时刻注意局部和整体的比较。

3. 画出人物的上半身、双臂和双手，双臂和双手的造型要准确。对胳膊的长短、粗细，身体的宽窄、薄厚要多进行比较。在衣纹的刻画上要注意线条的穿插、疏密和取舍。

4. 画出双腿，双腿的透视变化和相互关系要交代清楚。

5. 画出双脚。画脚实际上是在画鞋，鞋反映了脚的结构特征，因而鞋的形状一定要准确，透视关系要合理。鞋上的细节刻画也不能省略。

6. 画出上衣图案和裤子上的缝线。最后对画面进行整体调整，画得不够的部分要加强，多余的线条要去掉。