

針灸大成

四

臟腑正面圖

分水謂水故承受於關門水則滲灌於膀胱而為溺便穀之澤穢則自關門而傳送於大腸之中也



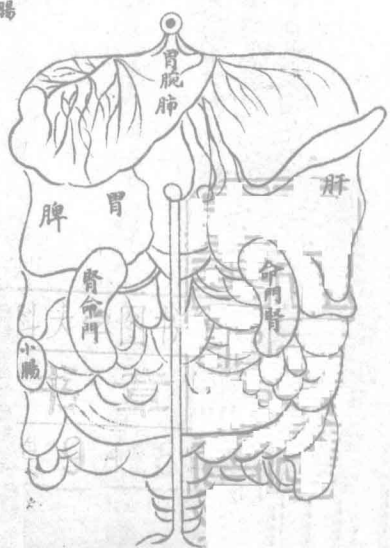
處也自此泌別滲入於膀胱中乃為溺

臟腑之圖



肛腸又名廣腸 即肛門也一名 魄門大便出處

臟腑背面圖



五臟藏者藏也心藏神肺藏魄肝藏魂脾藏意與智腎藏精與志故為五臟

六腑腑者府也胆胃大腸小腸三焦膀胱受五臟濁氣名傳化之府故為六腑

五臟藏精而不瀉故滿而不實六腑輸瀉而不藏故實而不滿如水穀入口則胃實而腸虛食下則腸實而胃虛故曰實而不

滿

肺重三斤三兩六葉兩耳四垂如蓋附脊第三椎中有二十四孔行列分布諸臟清濁之氣為五臟華蓋云

心重十二兩七孔三毛形如未敷蓮花肺下居五上附脊第五椎

心包絡在心下橫膜之上豎膜之下與橫膜相粘而黃脂慢裹者心也外有細筋膜如絲與心相絡者包絡也三焦者水穀

之道路氣之所終始也上焦在心下胃上其治在膻中直兩乳間陷中者中焦在胃中脘當臍上四寸其治在臍旁下焦當

膀胱上際其治在臍下一寸

肝重二斤四兩左三葉右四葉其治在左其臟在右脇右腎之前並胃附脊第九椎

胆在肝之短葉間重三兩三銖包精汁三合

膈膜前喬鳩尾後齊十一椎周圍着脊以遮陽濁氣不使上薰心肺也

脾重二斤三兩廣三寸長五寸掩乎太倉附脊十一椎

胃重二斤一兩大一尺五寸徑五寸紆曲屈伸長二尺六寸

小腸重二斤十四兩長三丈二尺左迴疊積十六曲小腸上口即胃之下口在臍上二寸腹下一寸水分穴為小腸下口至是

而泌別清濁水液入膀胱津穢入大腸

大腸重二斤十二兩長三丈一尺廣四寸右回疊十六曲當臍中心大腸上口即小腸下口也

腎有兩枚重一斤一兩狀如石卵色黃紫當脊下兩旁入脊脊附脊十四椎前與臍平

膀胱重九兩二銖廣九寸居脊下之前大腸之側膀胱上際即小腸下口水液由是滲入焉

脊骨二十一節取穴之法以平肩為大椎即百勞穴也

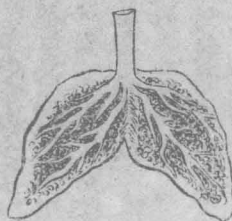
臟腑十二經穴起止歌

手肺少商中府起大腸高陽迎脊一足胃頭維厲兌三脾部隱白大包四手心極泉少衝來小腸少澤聽宮去膀胱睛明至陰
用背脊第九俞府位心包天池中衝隨三焦關衝耳門離但家童子膠寢陰殿肝大敦期門至十二經穴始終歌學若銘於肺

肺臟圖

肺重三
助三兩
六葉兩
耳凡八
葉附脊
第三推

工通喉龍



手太陰肺經



內經曰肺者相傳之官治即出焉

肺者氣之本魄之處也其華在毛其充在皮為陰中之少陰通於秋氣

西方白色入通於肺開竅於鼻藏精於肺故病在背其味辛其類金其畜馬其穀稻其應四時上為太白星是以知病之在皮

毛也其音商其數九其臭腥其液涕

西方生燥燥生金金生辛辛生肺肺生皮毛皮毛生腎肺主鼻其在天為燥在地為金在體為皮毛在臟為肺在聲為哭為變動為咳在志為憂憂傷肺喜勝憂熱傷皮毛寒勝熱辛傷皮毛苦勝辛

手太陰肺經穴歌

手太陰肺經一穴中府雲門天府訣夾白尺澤孔最存列缺經渠太淵沙魚際少商如韭葉左右二穴

此一經起於中府終於少商取少商魚際太淵經渠尺澤與并榮俞經合也脾起中焦下絡大腸逶循胃口上膈屬肺從肺系

橫出液下循膈內行少陰心主之前下肘中循臂內上臂下廉入寸口上魚循魚際出大指端其支者從腕後列缺穴直出次

指內廉出其端交手陽明也多氣少血寅時注此半金之臟肺居右寸實則脈實上熱氣粗兼鼻壅瀉必辛源虛則脈虛少氣

不足息微補須酸熱橘甘下痰氣之神方薑陳去氣嗽之聖藥七情鬱結因而喘沉香烏藥參栝胸痞喘喘結微而痛半夏瓜

蒺藜梗鼻塞不通丸荊穗澄茄薄荷鼻淵不止未龍腦蒼芷辛夷百花却去紅痰二母偏除熱嗽黃連赤茯阿膠抑心火而清

肺臟訶子杏仁通草利久嗽以出喉音流注疼痛因痰飲半夏倍於朴硝懸疹痒痛為風熱苦參少於皂莢哮喘釣釣兜鈴蟬

醫學入門

蛻杏降尖砒霜少入熱壅咽喉難蘇荊芥結防風豸牛甘草消酒疽輕粉硫黃去毒痔白蓉甘遂白朮霜性情貴重入豆豉偏
治喘喘百草霜氣味雖輕和海鹽却消舌腫甜葶良治肺癰若能胆寒壅膈痔瓊玉膏理嗽調元流金丹清痰降火入參非
大劑不補少則凝滯大則流通黃芩非枯薄不瀉細則涼腸枯則清金升麻白芷東垣曾云報使葱白麻黃仲景常用引經紫
苑五味能補斂柔白防風實開通寒熱溫涼右方選擇輕重緩急指下詳明更參一字之秋價值千金之重會得其中旨草木
總皆空。導引本經。肺為五臟之華蓋聲音之所從出皮膚賴之而潤澤者也人准內傷之情外感六淫而呼吸出入不定
肺經於是乎不清矣然欲清金必先調息息調則動患不出而心大自靜一者下着安心二者寬中體三者想氣通毛孔出入
通用無障而細其心令息微微此為真息也蓋息從心起心靜息調息歸根金丹之母心印經曰回風混合百日通靈內經
曰秋三月此謂容平天氣以急地氣以明反臥早起與雞俱興使志安寧以緩秋刑收斂神氣使秋氣平無外其志使肺氣清
逆之則傷肺若過食瓜果宜微利一行靜息二日以雞白粥加羊腎空心補之如無羊腎以豬腰代之勝服補劑秋當溫足涼
頭其時清肅之氣與體收斂也自夏至以來陰氣漸旺當避衽席以培壽基其或夏傷於暑至秋發為痰瘧陽上陰下交爭為
寒陽下陰上交爭為熱寒熱交爭昏肺之受病如二少陽脈微弦即是夏食生冷積滯留中至秋變為痢疾如足陽明太陰微
弦濡而緊乃及時之脈病恐危急然秋脈當如毫毛治法詳後與前也素問云秋傷於濕又生咳嗽純陽歸空秘法云行住坐
臥常噤口呼吸調息定音聲甘津玉液頻頻嚥無非潤肺使邪火下降而清肺金也

考正穴法

中府。臍。雲門。下一寸六分乳上三筋間動脈應手陷中去胸中行各六寸肺之募。募。精結募也。手足太陰二脈之會。針三分留五呼。灸五壯。主腹脹四肢腫食不下喘氣胸滿背脊痛嘔逆上氣肺急。急。肺寒。胸快。快。胆熱。嘔逆。教。唾。渴。涕。風。汗。出。皮。痛。面。腫。少。氣。不。得。卧。傷。寒。胸。中。熱。飛。尸。通。注。癭。瘤。

雲門。巨骨下俠氣戶旁二寸陷中動脈應手舉臂取之去胸中行各六寸肺之針七分銅人針三分灸五壯主傷寒四肢熱

不已效逆喘不得息胸膈短氣氣上沖心胸中煩滿脇微背痛喉痺肩痛臂不舉癭氣

天府。腋下三寸肘腕上五寸動脈中用鼻尖點墨到處是穴禁灸針四分留七呼主暴痺口鼻衄血中風邪泣出喜忘飛尸

惡症鬼語喘息寒熱瘧目眩遠視眩暈癭氣 疏同脈

天府。下去肘五寸動脈中針三分灸五壯主心痛短氣乾嘔逆項滿

出中風小便數善變惡哭熱風痺胸臍手足臂不舉喉痺上氣嘔吐口乾咳嗽唾濁痰涎四肢腹腫心液臂痛短氣肺熱
脹心煩悶少氣勞熱喘滿腰脊強痛小兒慢驚風

孔最。去腕上七寸側取之灸五壯針三分主熱病汗不出咳逆肘臂厥痛屈伸難手不及頭指不握吐血失音咽腫頭痛
列缺。手太陰絡別走陽明去腕側上一寸五分以兩手交叉食指盡處兩筋骨罅中針二分留五呼瀉五吸灸七壯主偏風

口面喎斜手腕無力半身不遂掌中熱口噤不開寒熱瘧嘔沫咳嗽善笑縱唇口健忘溺血精出陰莖痛小便熱癰驚妄見
面目四肢癱腫肩脾胸背寒慄少氣不足以息尸厥寒熱交兩手而蒼實則胸背熱汗出四肢暴腫虛則胸背寒慄少氣不

足以息。素問曰實則手銳掌熱瀉之虛則欠故則便遺數補之直行者謂之經旁行者謂之絡手太陰之支從腕後直出
次指內廉出其端是列缺為太陰別走陽明之路人或有寸關尺三部脈不見自列缺至陽谿脈見者俗謂之反關脈此經

脈虛而絡脈滿千金翼謂陽脈逆反大於寸口三倍惜叔和尚未之及而況高陽生哉故音去
經渠。寸口動脈陷中肺脈所行為經金針入二分留三呼禁灸是傷神明主瘧寒熱胸背俱急胸滿膨脹痺掌中執效逆上

氣傷寒熱病汗不出暴痺喘促心痛嘔吐
大淵。一名大淵。掌後內側橫紋頭動脈中肺脈所注為俞土肺虛補之難經曰脈會大淵素曰脈病治此平旦寅時氣血

從此始故曰寸口者脈之大要會手太陰之動脈也灸三壯針二分留三呼主胸痺逆氣善噦嘔飲水咳嗽煩悶不得眠肺
膨脹臂內兼痛目生白翳眼痛赤下寒下熱缺盆中引痛掌中熱數欠肩背痛寒喘不得息噫氣上逆心痛脈滿咳血嘔血

振寒咽乾狂言口噤溺色變卒遺失無度
魚際。大指本節後內側白肉際陷中又云散脈中肺脈所留為紫火針二分留二呼禁灸主酒病惡風寒虛熱舌上黃身熱

頭痛效嗽噦傷寒汗不出痺走胸背痛不得息目眩心煩少氣腹痛不下食肘掌肢滿喉中乾燥寒慄鼓頰效引尻痛溺出
嘔血心痺悲恐乳癰東垣曰胃氣下流五腸氣亂昏在於肺者取之手太陰魚際足少陰俞

少商。大指內側去爪甲角如韭葉肺脈所出為井木宜以三稜針刺之微出血泄諸臟熱痰不宜灸主領腫喉閉煩心善噦
心下滿汗出而寒效逆咳瘧振寒腹滿唾沫唇乾引飲食不下膨脹手攣指痛掌熱寒慄鼓頰喉中鳴小兒乳鵝。唐刺史

成若綿忽領腫大如升喉中閉塞水粒不下三日甄權以三稜針刺之微出血立愈瀉臟熱也素注留一呼明堂灸三壯甲
乙災一壯

內經曰大腸者傳道之官變化出焉又云大腸為白腸

大腸腑圖

大腸重二斤二兩長
三丈一尺廣四寸徑一
寸當臍石道盡積十
六曲盛穀一斗水升半
大腸上口即小腸



大腸下接
直腸直腸
下為肛門
殺道也

手陽明大腸經穴歌



扶突
迎香
大商
巨骨
臂臑
五里
上臑
三里
手陽明大腸經

手陽明穴起商陽二間三間合谷臟陽絡偏歷溫溜長下廉上廉手三里曲池肘髻五里迎臂臑肩髃巨骨當天泉扶突禾髻
接鼻旁五色梳迎香左右四。此一經起於商陽終於迎香取商陽二間三間合谷陽谿曲池與井榮俞原
經合也其脈起於大指次指之端循指上廉出谷合兩骨之間上入兩筋之中循臂上廉入肘外廉上循臑外前廉上筋出臑
骨之前廉上出柱骨之會上下入缺盆怒肺下膈屬大腸其支者從缺盆上頸貫頰入下齒縫中遂出俠口交人中左之右右
之左上俠鼻孔循禾髻迎香而終以交於足陽明也是經氣血俱多卯時氣血注此受手太陰之交庚金之腑脈詳右寸貴則
脈實傷熱而腸滿不通平溫可瀉虛則脈虛傷寒而腸鳴泄瀉痛補必酸涼蒸黃連而解酒毒炒厚朴而止便紅腸風妙川烏荆
芥腸毒奇卷柏黃芪痢中六神丸宜調則調帶下百中散可止則止潤腸通秋麻仁九果有神效行滯推堅六磨湯豈無奇功
痔瘡執痛腦腐研入蝸牛胆水磨敷井水痢疾腹痛薑茶煎治虫坡仙梅毒欬方書登父腸内生癰近魂湯而加減隨宜十宣
散去增適可嘗聞食石飲水可作充腸之饌餌松食相亦成清腑之方是以療飢者不在珍饈調腸者何煩異術能窮針理陰
陽自獲殊常效驗

考正穴法

商陽絕陽。手大指次指內側去爪甲角如韭葉手陽明大腸脈所出為井金銅人灸三壯針一分留一呼主胸中氣滿喘效
支腫執病汗不出耳鳴聾寒熱痲瘰口乾頤頰腫齒痛惡寒肩背急相引缺盆中痛目青盲灸三壯左取右右取左如食頂
之已

二間一銘。食指本節前內側陷中手陽明大腸脈所溜為榮水大腸實瀉之銅人針三分留六呼灸三壯主喉痺頰腫肩背
痛振寒鼻軌衄血多驚齒痛目黃口乾口渴急食不通傷寒水結 執音求

三間一銘。食指本節後內側陷中手陽明大腸脈所注為俞本銅人針三分留三呼灸三壯主喉痺咽中如梗下齒齲痛嗜
卧胸腹滿腸鳴洞泄寒熱瘧瘵口乾氣喘目昏急痛吐舌戾頸喜驚多唾急食不通傷寒氣熱身寒結水東垣曰氣在於
臂取之先去血脈後深取手陽明之榮俞二間二間

合谷穴。手大指次指岐骨陷中。手陽明大腸脈所過。為原虛竅。按之銅人針三分留六呼。灸三壯。主傷寒大渴。脈浮在表。發熱惡寒。頭痛脊強。無汗。寒熱瘧疾。鼻衄不止。熱病汗不出。目視不明。生白翳。頭痛下齒齩耳聾。喉痺面腫。昏吻不收。瘡不能言。口苦不開。偏風風軫。痲疥偏正頭痛。腰脊內引痛。小兒單乳。按合谷。婦人妊娠可瀉。不可補。補即墮胎。詳見足太陰痺經三陰交下。

陽谿中魁。腕中上側兩筋間陷中。手陽明大腸脈所行為經。火銅人針三分留七呼。灸三壯。主狂言喜笑。見鬼熱病。煩心目風赤。爛有翳。度逆頭痛。胸滿不得息。寒熱瘧疾。寒嗽嘔沫。嘔痺耳鳴。耳聾。黃芩肘臂不舉。痲疥。

偏厖。腕中後三寸。手陽明絡脈別走。太陰銅人針三分留七呼。灸三壯。明下灸五壯。主肩膊肘腕痠痛。眊目眩。眩齒痛。鼻衄寒熱瘧疾。多言咽喉乾。喉痺耳鳴。風汗不出。利小便。黃刺。齩齩之。虛則齒寒。痺滿補之。

溫瘤一名池頭。腕後大士五寸。小士六寸。明堂在腕後五寸六寸間。銅人針三分灸三壯。主腸鳴腹痛。傷寒噦逆。噎高。中氣閉塞。熱頭痛喜笑。狂言見鬼。吐涎沫。風逆四肢腫。吐舌口舌痛。喉痺。

下廉。輔骨下去上廉一寸。輔筋內分。外銅人斜針五分留五呼。灸三壯。主發泄勞瘵。小腹滿。小便黃。使血狂言。偏風熱風冷痺。不遂風濕痺。小腸氣不足。面無顏色。疔癬腹痛。若刀刺不可忍。腹脇痛滿。狂走使膺痛。食不化。喘息不能行。昏乾涎出。乳癰。

上廉。三里下一寸。其分獨抵陽明之會。外銅人斜針五分灸五壯。主小便難。赤黃腸鳴。胸痛偏風。半身不遂。骨節冷手足不仁。喘息大腸氣腦風頭痛。

三里一名手。曲池下二寸。按之內起。腕肉之端。銅人灸三壯。針二分。主霍亂遺矢。音氣齒痛。頰頰腫。瘰癧。手臂不仁。肘掣不伸。中風口噤。手足不遂。

曲池。肘外輔骨屈肘橫紋頭陷中。以手扶胸取之。手陽明大腸脈所入。為合。土素註針五分留七呼。銅人灸七分。得氣先瀉後補。灸三壯。明堂日灸七壯。至二百壯。且停十餘日。更灸至二百壯。主繞踝風。手臂紅腫。肘中痛。偏風。半身不遂。惡風邪氣。泣出。喜忘。風癰疹。喉痺不能言。胸中煩滿。臂膊疼痛。筋緩。提物不得。挽弓不開。屈伸難。風痺。肘細無力。傷寒餘熱。不盡皮膚乾燥。痲癩。癰疾。舉體痛痒。如虫噬。皮脫作瘡。皮膚如疥。婦人經脈不通。

肘髻。大骨外廉陷中。銅人灸三壯。針三分。主風勞嗜卧。肘節風痺。臂痛。不舉。屈伸。攣急。麻木不仁。

五里。肘上三寸。行向裏。大脈中央。銅人灸十壯。素問大基針。主風勞驚恐。吐血。咳嗽。肘臂痛。嗜卧。四肢不得動。心下脹滿。上

氣身黃時有微熱瘰癧目視脈脈瘰癧

臂膈。肘上七寸臑肉端肩髃下一寸兩肋兩骨罅陷宛宛中舉臂取之手陽明絡手足太陽陽維之會銅人灸三壯針三分

明堂宜灸不宜針日灸七壯至二百壯若針不得過三五分主寒熱臂痛不得舉瘰癧頸項拘急

肩髃一名偏髃非。膊骨頭肩端上兩骨罅間陷者宛宛中舉臂取之有空手陽明陽蹻之會銅人灸七壯至二十七壯以差為

度若灸偏風灸七七壯不宜多恐手臂細若風病筋骨無力久不差灸不畏細刺即泄肩臂熱氣明堂針八分留三呼瀉五

吸灸不及針以平手取其穴灸七壯增至二十七壯素註針一寸灸五壯又云針六分留六呼主中風手足不隨偏風風癱風

痿風病半身不遂熱風肩中熱頭不可回顧肩臂疼痛臂無力手不能回顧攣急風熱癩癬顏色枯焦勞氣泄精傷寒熱不

已四肢熱諸瘰癧氣唐曹州刺史庫狄歆風痺不能抱弓甄權針肩髃針進即可射

鵠音魚 瘰音漏上聲

巨骨。肩尖端上行兩又骨罅間陷中手陽明陽蹻之會銅人灸五壯針一寸半明堂灸三壯至七壯素註禁針針則倒懸一

食項乃得下針針四分瀉之勿補針出始得正卧明堂灸三壯主驚癩破心血臂膊痛胸中有瘀血肩臂不得屈伸

天鼎。頸缺盆上直扶突後一寸素註針四分銅人灸三壯針三分明堂灸七壯主暴瘡氣硬喉痺噎腫不得息飲食不下喉

中鳴

扶突水心。氣舍上一寸五分在頸當曲頰下一寸人迎後一寸五分仰而取之銅人灸三壯針三分素註針四分咳嗽多唾

上氣咽引喘息喉中如水雞聲暴瘡氣硬

禾膠一名。鼻孔下俠水溝旁五分手陽明脈氣所發銅人針三分禁灸主尸厥及口不可開鼻瘡息肉鼻塞不聞香臭欬血

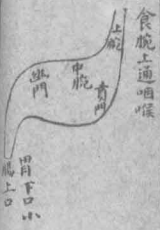
不止 顯音海 軌音求

迎香。禾膠上一寸鼻下孔旁五分手足陽明之會針三分留三呼禁灸主鼻塞不聞香臭偏風口喎面痺浮腫風動葉落壯

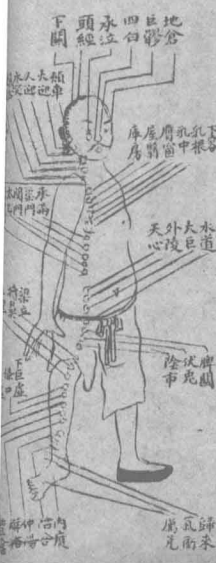
如虫行唇腫痛喘息不利鼻鳴多涕軌衄骨瘡鼻有息肉

胃腑圖

胃重二斤十四兩
紆曲屈伸長二尺
六寸大一尺五寸
徑五寸容穀三斗
水一斗五升



足陽明胃經



內經曰胃者倉廩之官五味出焉又曰胃為黃腸

五味入口藏於胃以養五臟氣胃者水穀之海六腑之大原也是以五臟六腑之氣味皆出於胃

足陽明胃經穴歌

四十五穴足陽明頭維下頰頰車停承泣四白巨膠經地倉大迎對人迎水持氣含連缺盆氣戶庫房屋翳屯膺窗乳中廷乳根不容承滿梁門起關門大乙滑肉門天樞外陵大巨存水道歸來氣衝次脾關伏兔走陰市梁邱犢鼻足三里上巨虛連條口位下巨虛跳上豐隆解絡衝陽臨谷中內庭厲兌經穴終注九此一經起於頭維終於厲兌內庭臨谷衝陽解絡三里與并俞崇原經合也脈起於鼻交頰中旁約太陽之脈下循鼻外上入齒中透出俠口環唇下交承漿卻循頰後下廉出大迎循頰車上耳前過客主人循髮際至額顙其支別者從大迎前下入迎循喉嚨入缺盆下膈屬胃絡脾其直行者從缺盆下乳內廉俠臍入氣衝中其支者起胃下口循腹裏至下氣衝而合以下髀關抵伏兔下入膝膕中下循胫外廉下足跗入中指外間其支者下膝三寸而別以下入中指外間其支者別跗上入大指間出其端以交於太陰也多血多氣已時氣血注此戊土之腑脈右關部胃氣平調五臟安堵實則脈實唇口乾而液下腫疼宜瀉胃土虛則脈虛腹痛鳴而面目虛浮欒行溫補驗實熱今必口內壅乾瀉黃散而得效著虛寒今煩骨節皆痛人參散而最奇橘皮竹茹湯治熱渴而頻頻嘔噦烏為沉香散療寒痛而日日攢廣人參治翻胃之良葢葱漬積氣之冷粥約不停養葉人參橘皮心脾刺痛砂仁香附烏沉胃冷生痰生夏薑煎生附子中寒停水麴丸蒼朮久陳皮芫花消癥癖丸共研砂黃紙治消渴煎同甘草硫磺結成砂子吐逆立痊參朮煎用棗薑醱咽即可霍亂轉筋肢逆冷木瓜鹽炒吳茱萸食積久癖胸脇疼蓬朮羌稜同醋煎胃虛咳逆人參甘草倍陳皮胃實痰喘霍葉丁皮增半夏補虛降火竹茹甘草橘紅皮或加枳朮扶弱驅寒橘皮良薑丁半夏參薑苓抑關上部有脈下部無脈者為食寒點盪湯探吐寬舒倘或三部俱急人迎帶數者號內壅服靈丸瀉利便宜調脾經胃之藥最難熟則消於肌肉須用中和飲子變通加減之法不易寒則減於飲食要施仁義井頭心如不在焉食而不知其味正心為劑口不謹兮飲而不中其節緘口良方須知病後能服藥執若病前能自防

考正穴法

類音通 肝音疏

頭維○額角入髮際本神旁一寸五分神庭旁四寸五分足陽明少陽二脈之會銅人針三分素註針五分禁灸主頭痛如破

目痛如脫目瞤目風淚出偏風視物不明

下關○客主人下且前動脈下廉合口有空開口則明側臥閉口取之足陽明少陽之會素註針三分留七呼灸三壯銅人針

三分得氣即瀉藥灸主聾耳有濃汗出偏風口目喎斜車脫臼牙齦腫處張口以三稜針出膿血多含益湯即不畏風
頰車一名机關。耳下八分曲頰端近前陷中側卧開口有銅取之銅人針四分得氣即瀉日灸七壯止七七壯如麥大明

堂灸三壯素註針三分主中風牙關不開口禁不開失音牙車疼痛頰腫牙不可嚼物頸強不得回顧口眼喎

承泣。目下七分直童子陷中足陽明陽蹻脈任脈之會銅人灸三壯禁針針之令人目烏色明堂針四分半不宜灸灸後令
人目下大如拳息肉日加如桃至三十日定不見物資生云當不針不灸。東垣曰魏邦彥夫人目翳綠色從不侵上者自

陽明來也。主目冷淚出上觀瞳子痒遠視脈脈昏夜無見目瞶動與項口相引口眼喎斜口不能言面葉葉牽動眼赤痛

耳鳴耳聾 咽音地

四白。目下一寸直瞳子令病人正視取之素註針四分甲乙銅人針三分灸七壯凡用針穩當方可下針刺太深令人目烏

色主頭痛目眩目赤痛癢淚不明目痒目膚翳口眼喎斜不能言

巨膠。俠鼻孔旁八分直瞳子平水溝手足陽明陽蹻脈之會銅人針三分得氣即瀉灸七壯明堂灸七七壯主瘰癧唇頰腫

痛口喎斜目障無見遠視脈脈淫膚白膜翳覆瞳子面風鼻頰腫癢痛招搖視瞻脚氣膝腫青盲無見 瘰音記 咽音地

地倉。俠口吻旁四寸外知近下有脈微動手足陽明陽蹻脈之會銅人針三分明堂針三分半留五呼得氣即瀉目可灸二

七壯重者七七壯如粗釵股脚大艾炷若大口轉喎却灸承漿七七壯即愈主偏風口喎目不得閉脚腫失音不語飲水

不取水漿漏落眼瞶痛不止瞳子痒遠視脈脈昏夜無見病左治右治右病左治左宜頻針灸以取盡風氣口眼喎斜者以正為

愈

大迎。曲頰前一寸二分骨陷中動脈又以口下當兩眉是穴素註針三分留七呼灸三壯主風瘰口禁不開唇吻瞶動頰腫

牙痛寒熱頸痛癢瘰口喎齒齠痛數灸氣惡寒舌強不能言風壅面浮腫目痛不能閉

人迎五俞。頸大脈動應手俠結喉兩旁一寸五分仰而取之以候五臟氣足陽明以陽之會滑氏曰古以俠喉兩旁為氣口

人迎至晉王叔和直以左右手守口為人迎氣口銅人禁針明堂針四分素註刺通深緩人主吐逆霍亂胸中滿喘呼不得

息咽喉癰腫瘰癧

水突水咽。頸大筋前直人迎下氣含上銅人針三分灸三壯主效逆上氣咽喉癰腫呼吸短氣喘息不得卧

氣含。頸直人迎下俠天突陷中銅人灸三壯針三分主效逆上氣頸項強不得回顧喉痺咽啞腫不消瘰癧

缺盆穴。肩一橫骨陷中銅人灸三壯針三分素註針二分留七呼不宜太深深則使人逆息素問刺穴中內陷氣泄令人

喉痛主息奔胸滿喘急水腫癰疽喉源汗出寒熱缺盆中腫外癢則生胸中熱滿傷寒胸熱不已

氣戶。巨骨下俞府兩旁各二寸陷中去中行各四寸仰而取之銅人針三分灸五壯主效逆上氣胸背痛效不得息不知味

胸脇支滿喘急

庫房。氣戶下一寸六分陷中去中各四寸銅人灸五壯針三分主胸脇滿效逆上氣呼吸不至息吐膿血濁沫

屋翳。庫房下一寸六分陷中去中各四寸仰而取之素註針四分銅人灸五壯針三分主效逆上氣唾沫姑憂怒鬱膈脹氣消

沮肝氣橫逆遂成結核如葶子不痛不痒十數年後為瘡陷名曰奶若以瘡形如散凹似岩穴也不可治矣若於始生之際

能消息病根使心清神安然後醫治庶有可安之理

乳根。乳中下一寸六分陷中去中各四寸仰而取之銅人灸五壯針三分素註針四分灸三壯主胸中滿悶胸膈高氣不下

食壅痛臂痛腫乳痛乳癰悽慘寒痛不可按抑效逆霍亂轉筋四肢

不容。幽門旁相去各一寸五分去中行各三寸銅人灸五壯明堂灸三壯針五分素註針八分主腹滿痞癖吐血肩脇痛口

乾心痛肩背相引痛喘效不嗜食腹虛鳴嘔吐痰癖疔瘕

承滿。不容下一寸去中行各三寸銅人針三分灸五壯明堂三壯主腸鳴腹脹上氣喘逆食飲不下肩息唾血血多濁沫腹

也痰飲身體腫皮膚痛不可近衣淫瀝癰癰不仁

膺窗。屋翳下一寸六分陷中去中各四寸銅人針三分灸五壯主胸滿短氣唇腫腸鳴注泄乳癰寒熱卧不安

乳中。當乳中是銅人微刺三分禁灸灸則生蝕瘡瘡中有膿血清汁可治瘡中有息因若蝕瘡者死素問云刺乳上中乳房

為腫根蝕丹溪曰乳房陽明胃所經乳頭厥陰肝所屬乳子之母不知調養忿怒所逆鬱悶所過厚味所釀以致厥陰之氣

不行殺不得通汗不得出陽明之血沸騰熱甚化服亦有乳之子膈有滯痰口氣吸熱含乳而睡熱氣所吹遂生結核初

起時便須忍痛捺令稍軟吮令汁透自可消散失此不治必成癰癩若加以艾火兩三壯其效无提粗工使用針刀卒惹拙

病若不得夫與男

梁門。承滿下一寸去中行各三寸銅人針三分灸五壯主脇下積氣食飲不思大腸滑泄完不化

闕門。梁門下一寸去中行各三寸銅人針八分灸五壯主善滿積氣腸鳴卒痛泄利不飲食腹中氣走使膈急痛身腫痰瘧

振寒遺溺

太乙。闕門下一寸去中行各三寸銅人灸五壯針八分主癩痰狂走心煩吐舌

滑肉門。太乙下一寸去中行各三寸銅人灸五壯針八分主癲狂嘔逆吐舌舌強

夫樞一名嘔。去盲俞一寸使膈中兩旁各二寸陷中乃大腸之募銅人灸百壯針五分留十呼千金云魄魄之舍不可針

素註針五分留一呼主奔豚泄瀉脹赤白痢水利不止食不下水腫脹腹腸鳴止氣冲胸不能久立久積冷氣逆膈切痛

時上冲心煩滿嘔吐霍亂冬月感寒泄利瘧寒熱狂言傷寒飲水過多腹脹氣喘婦人女子癥瘕血積成塊漏下赤白月事

不時

外陵。夫樞下一寸去中行各二寸銅人灸五壯針三分腹痛心下如懸下引膈痛

大巨。外陵下一寸去中行各二寸銅人針五分灸五壯素註針八分主小腹脹滿煩渴小便難瘕瘕偏枯四肢不收驚悸不

水道。大巨下三寸去中行各二寸銅人灸五壯針三分半素註針二分半主腰背強急膀胱有寒三焦結熱婦人小腹脹滿

痛引陰中胞中瘕子門寒大小便不通

歸來。水道下一寸去中行各二寸銅人灸五壯針五分素註灸八分主小腹奔豚卵上入腹引莖中痛七疝婦人血臍積冷

氣衝臍。歸來下一寸去中行各二寸動脈應手宛宛中衝脈所起銅人灸七壯炷如大棗葉針素間刺中脈血不出為腫

氣僕明堂針三分留七呼氣至即瀉灸三壯主腹滿不得正卧通疝大腸中熱身熱腹痛大氣石水陰痿壅痛兩丸塞痛小

腹奔豚腹有逆氣上攻心腹脹滿上搶心痛不得息腰痛不能俯仰淫瀝傷寒胃中熱婦人無子小腸痛月水不利妊娠子

上衝心生難胞衣不出東垣曰脾胃虛弱感濕成痰汗大泄妨食三里氣衝以三稜針出血又曰吐血多不愈以三稜針氣

街血出立愈

脾關。伏兔後交文中銅人針六分灸三壯主腰痛足麻木膝寒不仁痿痺肢內筋絡急不屈伸小腹引喉痛

伏兔。膝上六寸起肉正跪坐而取之以左右各三指按擦上有肉起如兔之狀因以為名此事難知定癰疽死地分有九伏

兔若一劉宗厚曰脈絡所會也生膝冷不得溫風勞痺逆狂邪手攣縮身癢癆腹脈以氣頭重腳氣婦人八部諸疾銅人針

五分禁灸

陰市。膝上三寸伏兔下陷中拜而取之銅人針三分禁灸主腰脚如冷水膝寒痿痺不仁不屈伸卒寒疝力痿少氣小

腹痛脹滿脚氣脚以下伏兔上寒消渴
梁邱。膝上二寸兩筋間銅人灸三壯針三分明堂針五分主膝脚腰痛冷痺不仁跪難屈伸足寒大驚乳腫痛

三里。膝下三寸胛骨外廉大筋內宛宛中兩筋內分間舉足取之極重按之則跗上動脈止矣足陽明胃脈所入為合土素
註刺一寸灸三壯銅人灸三壯針五分明堂針八分留十呼瀉七吸日灸七壯止百壯千金灸五百壯少亦一二百壯主胃
中寒心腹脹滿腸鳴臍氣虛憊真氣不足腹痛食不下大便不通心悶不已卒心痛腹有逆氣上攻腰痛不得俯仰小腸氣
水氣蠱毒鬼擊疔痺四肢滿膝胛痠痛目不明產婦血暈秦承祖云諸病皆治華陀云主五勞羸瘦七傷虛乏胸中痰血乳
癰千金翼云主腹中寒脹滿腸中雷鳴氣上冲胸喘不能久立腹痛胸腹中瘀血小腸脹皮腫陰氣不足小腹堅傷寒熱不
已熱病汗不出喜嘔口苦壯熱身反折口噤鼓合腫痛不可回顧口噤乳腫喉痺不能言胃氣不足久泄利食不化腸下支
滿不能久立膝痿寒熱中消穀若飢腹熱身煩狂言亂善噫惡聞食食狂歌妄笑怒大罵霍亂遺尿失氣陽慶懷德
寒頭痠小便不利喜噦脚氣外臺秘要云人年三十以上若不灸三里令人氣上冲目東垣曰飲食失節及勞役形質陰大
乘於坤土之中致穀氣榮氣消氣胃氣元氣不得上升溢於六腑之陽氣是五陽之氣先絕於外外者天地下流入於坤土
陰火之中皆由喜怒悲憂恐為五賊所傷而後胃不行勞役使食不節繼之則元氣乃傷當於三里穴中推而揚之以伸元
氣又曰氣在於腸胃者取之足太陰陽明不下者取之三里又曰氣逆霍亂者取三里氣乃下止不下復治又曰胃脫當心
而痛上支兩脇腸鳴不通飲食不下取三里以補之又曰六淫客邪及上熱下寒筋骨皮肉血脈之病錯取於胃之谷三里
大危又曰有人年以氣弱常於三里氣海灸之節次約五七十壯至年老熱厥頭痛雖大寒猶喜風寒痛愈惡暖處及烟火
皆灸之過也

上廉一名上。三里下三寸兩筋骨罅中舉足取之銅人灸三壯針三分甄權隨年為壯明堂針八分得氣即瀉灸日七壯主

臍氣不足偏風脚氣腰腿手足不仁脚經痠痛屈伸難不久立風水膝腫骨髓冷痠天腸冷食不化飧泄勞瘵夾臍腹兩脇
痛腸中切痛雷鳴氣上衝胸喘息不能行不能久立傷寒胃中執東垣曰解胃虛弱瀉胃汗泄妨食三里氣街出血不愈於

上廉出血

條口。下廉上一寸舉足取之銅人針五分明堂針八分灸三壯主足麻木風氣足下熱不能久立足寒膝痛脛寒濕痺脚痛

胛腫轉筋足緩不收

下廉一名下。上廉下三寸兩筋骨罅中踴地舉足取之銅人針八分灸三壯素註針三分明堂針六分得氣即瀉甲乙灸日

七七壯主小腸氣不足面無顏色偏風腿痿足不履地熱風冷痺不逆風濕痺喉痺脚氣不足沉重唇乾涎出不覺不得汗

出毛髮焦內脫傷寒胃中熱不嗜食泄膿血胸脇小腹控臑而痛時蒼之後當且前熱若寒甚若獨肩熱甚及小指次指間熱痛暴驚狂言語非常女子乳癰足跗不收腰痛

豐隆。外踝上八寸下脘外廉陷中足陽明絡別走太陰銅人針三分灸三壯明堂灸七壯主厥逆大小便難急情腿膝痠屈伸難胸痛如刺腹若刀切痛風痰頭痛風逆四肢腫足青身寒濕喉痺不能言登高而歌棄衣而走見鬼好笑氣逆則喉痺卒瘡貴則顛狂瀉之虛則足不收脛枯補之

解谿。衝陽後一寸五分腕上陷中足大指次指直上跗上陷者宛宛中足陽明胃脈所行為經大胃虛補之銅人灸三壯針五分留三呼主風面浮腫頰黑厥氣上衝腹脹大便下重瘰癧膝股肘腫轉筋目眩頭痛癩瘕煩心悲泣霍亂頭風面赤目赤眉橫痛不可忍

衝陽。足跗上五寸去陷谷寸二骨間動脈足陽明所過為原胃虛實皆按之素註針三分留十呼素問刺足跗上動脈血出不止死銅人針五分灸三壯主偏風口眼喎跗腫齒齩發寒熱腹堅大不嗜食傷寒病振寒而欠久久狂登高而歌棄衣而走足緩履不收身前痛

陷谷。足大指次指外間本節後陷中去內庭二寸足陽明胃脈所注為俞木銅人針三分素註針五分留七呼灸三壯主腫浮腫及水病善噎腸鳴腹痛熱病無度汗不出振寒瘧疾東垣曰氣在於足取之先去血脈後深取足陽明之榮俞內庭谷內庭。足大指次指外間陷中足陽明胃脈所溜為榮水銅人灸三壯針三分留十呼主四肢厥逆腹脹滿數欠惡聞人聲振寒酒中引痛口喎上齒齩瘡不味食腦皮膚痛鼻衄不止傷寒手足逆冷汗不出赤白痛

厲兌。足大指次指之端去爪甲角如韭葉足陽明胃脈所出為井金胃實瀉之銅人針一分灸一壯主尸厥口噤氣絕狀如中惡心腹脹滿水腫熱病汗不出寒瘧不嗜食面腫足胛寒喉痺上齒齩惡寒鼻不利多驚好卧狂欲登高而歌棄衣而走黃疸靨衄口喎唇裂頸腫膝腫痛循胸乳氣膈伏兔胛外廉足跗上齒痛消穀善飢溺黃

脾重二斤二兩扁廣三寸長五寸有散膏半斤

脾臟圖



足大陰脾經



內經曰脾者該諸之官智周出焉

脾者倉廩之官榮之居也其華在唇四白其充在飢至陰之類通於土氣亦藏以灌四旁脾主四肢以胃行津液中央黃色入通於脾開竅於口藏精於脾故病在舌本其味甘其類土其畜牛其穀稷其應四時上為鎮星是以知病之在肉也其首宮其數五其臭香其液涎

中央生濕濕生土土生甘甘生脾脾生肉肉生肺肺主毛其在天為濕在地為土在體為肉在臟為脾在聲為歌在變動為噦在志為思思傷脾怒勝思濕傷肉風勝濕甘傷肉酸勝甘

足太陽脾經穴歌

二十一穴脾中州隱白在足大指頭大都太白公孫商邱三陰交可求漏谷地機陰陽穴血海箕門衝門府舍腹結大橫排腹良食竇連天鈿胸鄉周榮大包隨注右穴。此一經起於隱白終於大包取隱白大都太白商邱陰陵泉與井榮俞經合也脈起大指之端循指內側白肉際過臑骨後上內踝前廉下肱內循肘骨後交出腋陰之前上循膝股內前廉入腹屬皮絡胃上膈俠咽入舌本散舌下其支別者復從胃別上膈注心中少血多氣已時氣血注此已上之臟脈在右關實則飲食消而肌膚滑澤虛則身體瘦而四肢不舉臍凸肢浮生之難口青唇黑死之易去病安在理宜調攝戒滿意之食省爽口之味因飲食勞倦之灾修溫多辛少之劑飯食省寒熱之傷湯約兼補瀉之置氣別寒熱溫涼用適其宜味辨甘補苦瀉行當熟記白木健皮消食必青皮枳實人參緩土和氣須半直橘紅菖胡除不足之熱佐之甘草生麻黃芪去有汗之火輔之芍藥川芎氣虛嘔而人參桑葉脾寒吐而丁香半夏泄瀉手足冷而不渴兮附子乾薑霍亂吐瀉兼而不約兮胡椒菘豆脾冷而食不磨兮平胃宜加砂蔻胃寒而飲不消兮本方更人參苓香附散寒與縮砂消化食氣更妙安胎沉香少溫共霍香助土調中奇消水腫破血消癥兮三稜蓬朮去瘀除痰兮蒲黃五靈茴香治霍亂轉筋共濟木瓜烏為辣桂玉中焦氣滯相扶枳殼生薑心腹疼痛兮延胡索入胡椒胸滿效逆兮良薑炒同香附肚實服兮大黃滑石打牽牛木香苓瀉腹虛服兮麥冬朴木橘辰砂麩麥附子大抵物滯氣傷補益兼行乎消導橘皮枳實凡加減隨宜食多胃壅推陳并貴乎和中也豆備急丸蕩滌何傷四君子平善與人處也使人道德進而功名輕忽不知其入於聖賢之域一陳湯純和能消疾也致令脾胃健而中氣順自不覺其進於人壽之鄉抑又聞東垣潤生民天柱凡治疾必先扶植脾胃誠不刊之妙典王安道發前賢未發辨內傷不足中治有餘實則所傳之秘旨為物從土而歸出補腎又不若補脾

導引本經。脾居五臟之中寄旺四時之內五味藏之而滋長五神因之而彰若四肢百骸賴之而運動也人若飲食不節勞

倦過甚則脾氣受傷矣脾胃一傷則飲食不化口不知味四肢困倦心腹痞滿為吐泄為腸澼此其見之內經諸書蓋班班具載可攷而知者然不飢強食則脾勞不消強飲則胃脹食若過飽則氣脈不通令心閉塞食若過少則身羸心懸慮不固食穢濁之物則心識昏迷坐念不安食不宜之物則四大違反而動宿疾皆非衛生之道也舉要言食必以時飲必以節不飽不飢是也人惟飲食如是不准脾胃清純而五臟六腑亦調和矣蓋人之飲食入口由胃既入於胃中其滋味滲入五臟其質入於小腸乃化之至小腸下口始分清濁濁者為渣滓入於大腸清者為津液入於膀胱乃津液之府也至膀胱又分清濁濁者入於濁中清者入於膀胱引木於脾散於五臟為涎為唾瀉涕為汗為淚其滋味滲入五臟乃成五汗同歸於脾脾和自化血復歸於臟腑也經曰脾土旺能生萬物良生百病晉東坡調脾土飲食不過一爵一肉有忍飲者預以此告一日安分以養福二曰寬胃以養氣三曰省費以養財善衛生者養內不善衛生者養外養內者安恬臟腑調順血脈養外者極滋味之美窮飲食之樂雖肌體充腴而酷烈之氣內蝕臟腑矣

考正穴法

隱白。足大指端內側去爪甲角如韭葉脾脈所出為井木素註針一分留三分銅人針三分灸三壯主腹脹喘滿不得安臥嘔吐食不下胸中熱暴泄衄血尸厥不識人足寒不能溫婦人月事過時不止小兒客忤慢驚風

大都。足大指本節後內側陷中骨縫赤白際肉脾脈所留為榮火脾虛補之銅人針三分灸三壯主熱病汗不出不得臥針重膏波傷寒手足逆冷腹滿喜嘔煩熱悶亂吐逆目眩腰痛不可使仰蹠踝風胃心痛腹脹胸滿心此痛小兒客忤

大白。足大指內側內踝前核骨下陷中脾脈所注為俞土銅人針三分灸三壯主身熱煩滿腹脹食不化嘔吐泄瀉腹脹腰痛大便難氣逆霍亂腹中切痛腸鳴膝股肝疲轉筋身重膏痛胃心痛腹脹胸滿心痛脈緩

公孫。足大指本節後一寸內踝前足太陰脈絡別走陽明胃經銅人針四分灸三壯主寒瘧不嗜食癩氣好太息多寒熱汗出病至則喜嘔嘔已乃衰頭面腫起煩心狂言多致胆虛慶氣上逆則霍亂室則腸中切痛瀉之虛則鼓脹補之

商邱。足內踝骨下微前陷中前有中封後有照海其穴在中脾脈所行為經金脾實瀉之銅人灸三壯針三分主腹脹腸中鳴不便脾虛令人不樂身寒甚天息心悲骨逆氣逆痔疾骨疽蝕腐憂癩瘰癧寒熱好嘔陰股內痛氣癱瘓疝疝走上下引小腹

痛不可使仰脾積痞氣黃疸古本強痛腹脹寒瘧瘡痕瀉泄水面黃善思善味食不消體重節痛怠惰嗜卧婦人絕子小兒慢風

三陰交。內踝上三寸骨下陷中足太陰少陰厥陰之會銅人針二分灸三壯主脾胃虛弱心腹脹滿不思飲食脾補身重四