

2013年

河北省普通高校招生

志愿填报

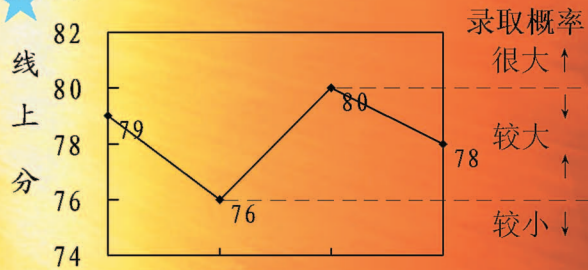
攻略

(文科、对口)

HEBEISHENG PUTONGGAOXIAOZHAOSHENG ZHUYUAN ZHIBAO GONGLUO



北京大学



	10年	11年	12年	平均值
计划数:	20	18	18	19
位次:	24	22	27	24

WENKE DUIKOU

河北科学技术出版社

河北省普通高校招生 志愿填报攻略

2013年(文科、对口)

葱郁 编著

河北科学技术出版社

图书在版编目(CIP)数据

高考志愿填报攻略 / 葱郁编著. — 石家庄: 河北科学技术出版社
ISBN 978-7-5375-3386-7

I. 高... II. 葱... III. ①高等学校—招生—简介—中国②毕业生—高中—升学参考资料 IV. G647.32
中国版本图书馆 CIP 数据核字(2006)第 056933 号

河北省普通高校招生志愿填报攻略

葱郁 编著

出版发行	河北科学技术出版社
地 址	石家庄市友谊北大街 330 号(邮编:050061)
印 刷	保定市时代印刷厂
开 本	787 × 1092 1/16
印 张	26
字 数	670000
版 次	2013 年 4 月第 1 版 2013 年 4 月第 1 次印刷
定 价	60.00 元

本书顾问

(以姓氏笔画为序)

衡水市招生办公室

廊坊市招生办公室

华北石油招生办公室

张家口市教育考试院

承德市招生办公室

沧州市教育考试院

秦皇岛市教育考试院

邢台市招生办公室

保定市教育考试院

唐山市教育考试院

邯郸市教育考试院

石家庄市教育考试院

于占甲副主任

尹国利主任

刘宇光副主任

刘煜磊院长

闫晓升主任

张吉德副院长

杨晓冬副院长

武保春主任

周子良副院长

赵 强院长

霍自祥副院长

默剑波副院长

考生必读

本书由从事招生考试工作二十多年的志愿辅导专家编写，就是要帮助考生最大限度地规避风险，提高录取概率，使考生快速成为志愿填报高手。

本书自面世以来，受到广大考生和家长的好评，也得到了考试院、各级招办众多专家的一致肯定。本书特聘请各市考试院(招办)主管高考招生的院长(主任)为顾问，广泛征集采纳他们的意见和建议，吸收他们在辅导考生志愿填报方面的经验和做法，为考生提供快速、直观、科学的志愿填报方法。本书包含艺术、体育、对口等类别的录取数据统计分析，适合各类别考生志愿填报时参考。

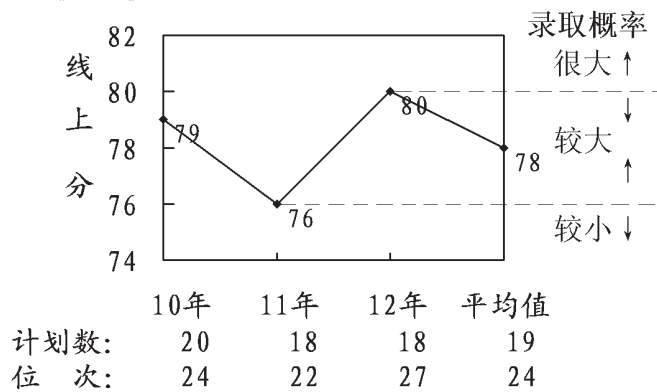
书中提出了许多全新的概念，其中最重要的就是“线上分”。

院校“线上分”就是某院校调档线与其所在批次录取控制分数线的差值。例如：河北省2010年文史类本科一批的录取控制分数线(俗称本一线)为539分，北京大学2010年调档线为618分，差值为79分($618-539=79$)，我们就说2010年北京大学的“线上分”是79分(见下图)。通过对近几年院校招生录取资料进行分析、量化和汇总，计算出每年的院校“线上分”，绘制成直观图表，就成为本书的最大特色。曲线图将每所院校录取变化趋势一目了然地呈现在考生面前，对考生志愿填报有巨大的指导作用。

考生“线上分”就是考生高考成绩超过他所能达到批次最低控制分数线的值，如文史类某考生2010年高考成绩为620分，则该考生的本一“线上分”为($620-539=81$)。如果该考生填报了北京大学，一般就能被录取($81 > 79$)。

历年“线上分”的平均值我们称作“线上均分”。(以上概念详解见第七章)

北京大学



考生“线上分”是考生选院校的成本；院校“线上分”相当于院校当年的“价格”；“线上均分”就相当于院校近几年的平均“价格”，它代表了院校的实力及在人们心目中的认知度。考生“线上分”达到或超过近几年院校“线上分”的最高值，被录取概率很大；考生“线上分”达到或超过近几年院校“线上分”的最低值，但低于近几年院校“线上分”的最高值，录取概率较大；考生“线上分”达不到近几年院校“线上分”的最低值，则录取概率较小。（参见上图）

本书招生院校是以 2012 年在河北省招生的院校为准。对于 2013 年新增的或减少的院校，请考生参看河北省教育考试院出版的《2013 年普通高等学校招生计划》。

书中的基础数据均来源于河北省教育考试院公布的数据，虽然经过了认真校对，但由于数据量大，难免有遗漏和错误之处，欢迎批评指正。读者有什么好的建议可以发邮件。

邮箱地址是“志愿填报攻略”的拼音字头：zytbgl@163.com。

祝所有考生考上满意的院校！

目 录

第一章 如何快速成为志愿填报的高手(实例剖析)

- 一、成为高手的标准 (1)
- 二、高手必备的两种武器——“排名表”和“曲线图” (1)
- 三、考生选院校的资本——考生“线上分” (1)
- 四、利用“排名表”选择适合填报院校范围 (2)
- 五、选择强势专业是筛选院校的一个主要原则 (3)
- 六、综合考量各种因素 (3)
- 七、利用“曲线图”,进一步确定所报院校 (4)
- 八、高手必备的素质——有胆有识 (5)
- 九、总结 (5)

第二章 易中天教授辅导志愿方法剖析

- 一、易中天教授辅导女儿志愿填报的方法 (6)
- 二、有利于考生发展是志愿填报的目的 (7)
- 三、考生是志愿填报的主体 (8)
- 四、志愿填报要有利于考生全面、协调、可持续发展 (9)
- 五、志愿填报要统筹兼顾,处理好兴趣、专业和学校的关系 (9)

第三章 做好前期准备工作是志愿填报好的前提

- 一、志愿填报流程图 (10)
- 二、做好志愿填报前期准备工作 (11)
- 三、图解“平行志愿” (11)
- 四、“平行志愿”的优点 (15)
- 五、填报“平行志愿”考生存在的理解误区 (15)

第四章 定专业

- 一、考生有明确的目标专业 (17)
- 二、考生没有明确的目标专业 (17)

第五章 平行志愿下如何选院校

- 一、“排名表”、“曲线图”是平行志愿下选院校的有力武器 (19)
- 二、选院校第一步——计算考生的资本:“线上分”或“线下分” (19)
- 三、选院校第二步——利用“排名表”选择适合填报的院校范围 (20)
- 四、选院校第三步——逐步缩小院校范围 (20)
- 五、选院校第四步——参考“曲线图”,估算录取概率 (21)

六、规避平行志愿风险,增加录取概率	(21)
七、关于征集志愿	(23)
八、贫困生应关注的问题	(23)
九、少数民族考生应关注的问题	(23)
第六章 深入解读艺术、体育、对口招生简章,科学填报	
一、艺术类	(24)
二、普通体育	(24)
三、对口招生	(25)
第七章 重要概念	
一、调档线	(26)
二、线上分	(26)
三、线上均分	(27)
四、线下分	(27)
五、线下均分	(28)
六、位次	(28)
第八章 院校排名表	
一、本科提前批 A 院校“线上均分”排名表	(29)
二、本科提前批 A 国防生院校“线上均分”排名表	(29)
三、本科提前批 B 贫困专项生(执行本一控制线)院校“线上分”排名表	(29)
四、本科提前批 B 贫困专项生(执行本一控制线)二志愿降分院校“线上分”排名表	(30)
五、本科提前批 B 院校“线上均分”排名表	(30)
六、本科提前批 B 定向院校“线上均分”排名表	(30)
七、定向本一特殊类型批(本科预科)院校“线上均分”排名表	(30)
八、本科一批院校“线上均分”排名表	(30)
九、本科一批 2012 年二志愿降分院校“线上分”排名表	(33)
十、定向本二特殊类型批(本科预科)院校“线上均分”排名表	(33)
十一、本科二批院校“线上均分”排名表	(33)
十二、定向本三特殊类型批(本科预科)院校“线上均分”排名表	(38)
十三、本科三批院校“线下均分”排名表	(39)
十四、专科提前批院校“线下均分”排名表	(42)
十五、专科批 2012 年院校“线下分”排名表	(42)
十六、专科批 2012 年二志愿降分院校“线上分”排名表	(52)
十七、声乐联考——本科提前批 A 专业成绩“线上分”排名表	(58)
十八、声乐联考——本科提前批 B 专业成绩“线上分”排名表	(58)
十九、声乐联考——本科三批专业成绩“线上均分”排名表	(58)
二十、声乐联考——专科提前批专业成绩“线上均分”排名表	(59)

二十一、器乐联考——本科提前批 A 专业成绩“线上分”排名表	(60)
二十二、器乐联考——本科提前批 B 专业成绩“线上分”排名表	(60)
二十三、器乐联考——本科第三批专业成绩“线上均分”排名表	(60)
二十四、器乐联考——专科提前批专业成绩“线上均分”排名表	(61)
二十五、舞蹈联考——本科提前批 A 专业成绩“线上分”排名表	(61)
二十六、舞蹈联考——本科提前批 B 专业成绩“线上分”排名表	(61)
二十七、舞蹈联考——本科第三批专业成绩“线上均分”排名表	(62)
二十八、舞蹈联考——专科提前批专业成绩“线上均分”排名表	(62)
二十九、美术联考——本科提前批 A 专业成绩“线上分”排名表	(63)
三十、美术联考——本科提前批 B 专业成绩“线上分”排名表	(63)
三十一、美术联考——本科第三批专业成绩“线上均分”排名表	(64)
三十二、美术联考——专科提前批专业成绩“线上均分”排名表	(65)
三十三、体育联考——本科提前批 A 专业成绩“线上分”排名表	(68)
三十四、体育联考——本科提前批 B 专业成绩“线上分”排名表	(68)
三十五、体育联考——本科第三批专业成绩“线上均分”排名表	(69)
三十六、体育联考——专科提前批专业成绩“线上均分”排名表	(69)
三十七、学前教育类——对口本科院校“线上均分”排名表	(69)
三十八、学前教育类——对口专科院校“线上均分”排名表	(69)
三十九、旅游类——对口本科院校“线上均分”排名表	(69)
四十、旅游类——对口专科院校“线上均分”排名表	(69)
四十一、财经类——对口本科院校“线上均分”排名表	(70)
四十二、财经类——对口专科院校“线上均分”排名表	(70)
四十三、农林类——对口本科院校“线上均分”排名表	(70)
四十四、农林类——对口专科院校“线上均分”排名表	(70)
四十五、畜牧兽医类——对口本科院校“线上均分”排名表	(71)
四十六、畜牧兽医类——对口专科院校“线上均分”排名表	(71)
四十七、机械类——对口本科院校“线上均分”排名表	(71)
四十八、机械类——对口专科院校“线上均分”排名表	(71)
四十九、电子电工类——对口本科院校“线上均分”排名表	(71)
五十、电子电工类——对口专科院校“线上均分”排名表	(71)
五十一、建筑类——对口专科院校“线上均分”排名表	(72)
五十二、计算机类——对口本科院校“线上均分”排名表	(72)
五十三、计算机类——对口专科院校“线上均分”排名表	(72)
五十四、烹饪类——对口本科院校“线上均分”排名表	(73)
五十五、烹饪类——对口专科院校“线上均分”排名表	(73)

五十六、医学类——对口专科院校“线上均分”排名表	(73)
五十七、采矿及安全工程类——对口本科院校“线上均分”排名表	(73)
五十八、采矿及安全工程类——对口专科院校“线上均分”排名表	(73)

第九章 院校曲线图

一、本科提前批 A 院校“线上分”曲线图	(74)
二、本科提前批 A 国防生院校“线上分”曲线图	(76)
三、本科提前批 B 院校“线上分”曲线图	(77)
四、本科提前批 B 定向院校“线上分”曲线图	(79)
五、定向本一特殊类型批(本科预科)院校“线上分”曲线图	(79)
六、本科一批院校“线上分”曲线图	(80)
七、定向本二特殊类型批(本科预科)院校“线上分”曲线图	(92)
八、本科二批院校“线上分”曲线图	(93)
九、定向本三特殊类型批(本科预科)院校“线上分”曲线图	(120)
十、本科三批院校“线下分”曲线图	(121)
十一、专科提前批院校“线下分”曲线图	(140)

第十章 重点学科

一、高等学校国家重点学科名单	(141)
二、高等学校国家重点培育学科名单	(170)
三、河北省高等学校省级重点学科名单	(176)
四、河北省高等学校省级重点发展学科名单	(177)

第十一章 全国民办普通高校名单

(179)

第一章 如何快速成为志愿填报的高手（实例剖析）

一、成为高手的标准

志愿填报是有风险的。志愿填报得好,考生就可以凭借较少的分数录取到档次较高的院校;志愿填报得不好,就可能录取到档次较低的院校,甚至落选。本章就是要教大家怎样把志愿填报好,降低风险,快速成为志愿填报的高手。

什么是高手?高手就是能够把志愿填报得好的人。志愿填报得好的标准是什么?有了标准,我们就有了奋斗目标,我们达到了这个目标就成了高手。我们给它下个定义:以考生分数为基础,结合考生的兴趣、爱好、就业前景等等,录取到考生相对满意的院校和专业,考生的分数达到或略高于院校调档线。这就是志愿填报得好的标准,也是成为高手的标准。

下面讲一个志愿填报成功的实例。

考生小张 2011 年考大学。他的情况是:理科,高考成绩 611 分,学医愿望强烈。笔者很快查了一下 2011 年版的《志愿填报攻略》,建议他填报了本科一批的 5 所院校,分别是:中国医科大学、大连医科大学、南方医科大学、哈尔滨医科大学、河北医科大学。共用时 5 分钟,其中 2 分钟帮他选院校,3 分钟用于解释选这 5 所院校的原因。录取时,5 所院校的投档线小张有四所都够,由于志愿填报顺序的原因,小张最终被录取到大连医科大学。

二、高手必备的两种武器——“排名表”和“曲线图”

用 5 分钟解决志愿填报的问题,如果按照正确的方法,大家也可以做到。下面看看笔者是如何给小张选院校的。

美国之所以能够快速赢得伊拉克战争,很大程度上是因为美国拥有世界上最先进的武器。“工欲善其事,必先利其器”,古人已经为我们总结出了这个道理。所以,要想成为高手,没有几件趁手的兵器是不行的。本书有两件秘密武器,是其他书所没有的。我们把近几年来院校的招生录取情况,进行了量化、分析和汇总,并利用计算机制成了图表。这图和表就是我们锻造的两件秘密武器。为什么笔者辅导志愿这么快,也正因为有了这些一目了然的图表。下面将逐步地介绍这些图表在志愿填报中的巨大作用。

三、考生选院校的资金——考生“线上分”

大家都知道,买东西要有买东西的资金,那么选院校也要有选院校的资金。

以小张为例,他选本一院校的资金就是他高考成绩超过本一线的分。他考了 611 分,2011 年本一线是 581 分,611-581=30,超过本一线 30 分,这 30 分就是小张选本一院校的资金,我们管它叫小张的本一“线上分”。考生的“线上分”,是本书要介绍的第一个重要概念。它

是考生选院校的资本。考生“线上分”越高,考生选院校的资本就越大。

四、利用“排名表”选择适合填报院校范围

知道了小张选院校的资本是30分,这是第一步。下一步就是要从所有本一院校中找出档次适合小张填报的院校,这就要用到第一件秘密武器:院校“线上均分”排名表。表1就是理工类本科一批院校“线上均分”排名表的一部分。左边是院校名称,右边是院校“线上均分”,“线上均分”相当于院校的“平均价格”。

初步选定40分到20分之间的院校为小张适合填报的院校。跨度是20分,40分到30

表1 2011年理工类本科一批院校“线上均分”排名表(部分)

位次	院校名称	线上均分			
			11157	兰州大学	32
			11137	山东大学威海分校	32
			11137	首都师范大学	32
7369	南京理工大学	41	11654	苏州大学	31
7879	大连医科大学	40	11586	武汉理工大学	31
8014	华东师范大学	40	12041	山西医科大学	30
7981	天津财经大学	40	11803	中国石油大学(华东)	30
7913	中国医科大学	40	12554	上海大学	29
8730	北京语言大学	38	12634	首都经济贸易大学	29
8659	大连海事大学	38	12753	北京工商大学	28
8414	哈尔滨工业大学(威海)	38	13392	东华大学	27
8604	南京审计学院	38	13345	西安建筑科技大学	27
8483	中国海洋大学	38	13345	西安外国语大学	27
8787	东北大学	37	13770	大连交通大学	26
9104	四川大学	37	14115	江西财经大学	26
8810	中国地质大学(北京)	37	14113	中国药科大学	26
9319	中国农业大学	37	14582	北方工业大学	25
8787	中央民族大学	37	14733	南方医科大学	25
9418	湖南大学	36	14585	西北大学	25
9408	吉林大学	36	15161	哈尔滨医科大学	24
9624	中南财经政法大学	35	14862	河北工业大学	24
9817	中南大学	35	14862	西南石油大学	24
9833	重庆大学	35	14881	中国民航大学	24
10027	北京林业大学	34			
10748	北京中医药大学	33			
10432	南京邮电大学	33	17796	合肥工业大学	19
10439	西南交通大学	33	17796	河北医科大学	19
10476	中国矿业大学(北京)	33	18078	上海理工大学	19
10919	哈尔滨工程大学	32			

分之间为“冒险”填报的范围,30分到20分之间为“稳妥”或“保底”填报的院校范围。这个跨度可自行掌握,跨度应尽量大一点,以免漏掉适合填报的院校。高于40分的院校,录取的概率比较低,不予考虑;低于20分的院校,档次相对较低,也暂时不予考虑。从这50多所院校中,进一步筛选出了5所院校,分别是:大连医科大学(40)、中国医科大学(40)、山西医科大学(30)、南方医科大学(25)、哈尔滨医科大学(24),其中括号内为“线上均分”。

五、选择强势专业是筛选院校的一个主要原则

小张希望学医,而医学专业正是这5所院校的强势专业。

一所院校各专业的基础和发展水平是不相同的,有的专业是近几年来为了适应市场需求新开的专业,有的专业则是该校的传统优势专业或国家扶持的重点学科专业。后者不论从师资,还是从教学科研设备来说,都应该是该校一流的,是该校的强势专业。选择这些专业,对考生将来的发展是大有好处的。所以我们要详细了解院校的哪些专业是它的强势专业。(第九章搜集了部分院校的重点学科,即是上述所说的强势专业)

如果你已经选定了所报专业,就要尽量在相同档次的院校中,选择是强势专业的那些院校。给小张选择这5所院校就是基于这个原则。

六、综合考量各种因素

小张问:我本一“线上分”是30分,大连医科大学、中国医科大学“线上均分”都是40分,这不是冒险吗?

答:平行志愿的好处就是可以适度冒险。前面填报的院校报高了,档案没有投出去,还可以投到下一个填报的院校。2011年大连医科大学、中国医科大学招生计划都有明显增加,如大连医科大学前两年招生计划都只有9名,2011年增加到35名。中国医科大学前两年招生计划25名,2011年增加到42名。按一般规律,招生计划增加,相应的投档线应该降低。计划增加的越多,投档线降幅可能就越大。所以说,两所院校投档线还是有望降低的。如果其中有一所院校的“线上分”下降到30分以内,你就可能被录取。

小张问:四川大学、吉林大学“线上均分”分别是37和36,也在备选范围内,且都有医学专业,还是211工程院校,为什么不推荐报考?

答:这两所院校中大部分专业是非医学专业,如果你能达到它们的投档线,以你的分数在学校的排名也很可能是较低的,学校有可能把你分配到非医学专业。如果你能接受非医学专业,可以报考。

小张问:我只报医学专业,专业不服从调剂可以吗?

答:可以。但如果学校医学专业不能安排录取你,其他专业你又不服从调剂,结果只能是退档。退档后你只能参加征集志愿或下一批次录取。所以专业不服从调剂要慎重填报。

小张问:南方医科大学、哈尔滨医科大学能保住底吗?

答:为了更保险,建议你从前面所选5个院校中去掉一个,把河北医科大学放到最后,作为保底学校。如果不想参加征集志愿或被淘汰到下一批,平行志愿5个院校中的最后一个

其实最重要。前面4所院校都可以“冒险”填报,最后1所院校一定要保住底,也就是说保证能录取。河北医科大学是省属院校,每年招生量大。按招生录取的一般规律,招生量越大,考生扎堆填报的概率越小,投档线越稳定。河北医科大学“线上均分”为19分,即使上浮10分,你也能被投档录取。

七、利用“曲线图”,进一步确定所报院校

我们说,要想填报好志愿,就必须参考院校以前的录取情况,并与当前考生的成绩进行比较分析。为此,就要用到所说的第二件秘密武器——“线上分”曲线图。

以上面所选的河北医科大学为例,看看小张被录取的概率有多大。如图1,横坐标是年份,纵坐标是院校“线上分”,最左边是2009年河北医科大学的“线上分”16分。意思就是2009年河北医科大学

一志愿投档线超过当年的本一线16分,也就是说如果考生2009年高考成绩超本一线16分以上,并且一志愿填报了河北医科大学,就应该被河北医科大学录取。这是本书要介绍的第二个重要概念:院校“线上分”。

最右边是近几年来“线上分”的平均值19分,我们称作河北医科大学的“线上均分”,这也是本书要介绍的第三个重要概念。

总结一下上述三个概念:考生“线上分”就是考生选择院校的资金;院校“线上分”相当于院校当年的“价格”;“线上均分”就相当于院校近几年来“平均价格”,它代表了院校的实力及在人们心目中的认知度。(三个概念的详细解释见第七章)

从图1中可以看出,院校的“线上分”每年也在浮动。据统计,在招生计划基本稳定的情况下,绝大多数本一、本二院校以“线上均分”为基准,上下浮动在10分以内。(参看第九章)

现在我们应该清楚了,上面所说的排名表,就是按院校“线上均分”从高到低排名的,也是院校实力和认知度的排名,并且是量化的排名,方便了考生筛选院校。

其实,选报院校,其本质就是数学上的概率问题,考生应尽量选报录取率高的院校。

“线上均分”是考生志愿填报的重要依据之一。如果考生的“线上分”达到或超过院校“线上均分”,则考生被该校录取的概率会比较大。超过得越多,录取的概率就越大。如果考生的“线上分”达到或超过近几年院校“线上分”的最高值,则录取的概率更大,因为院校“线上分”在短期内再创新高的可能性较小。小张的“线上分”是30分,不仅超过了河北医科大

河北医科大学

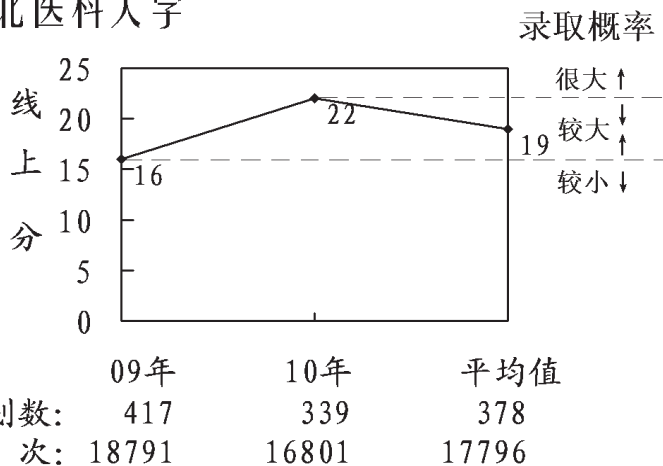


图1 2011年理工类河北医科大学“线上分”曲线图

学“线上均分”，还超过了“线上分”的最高值，可以说小张被录取概率是很大的，这进一步坚定了我们把河北医科大学作为保底院校的信心。

为小张所选其他院校都可按上述办法分析它们录取概率的大小。

最终，小张经过慎重考虑，填报了中国医科大学、大连医科大学、南方医科大学、哈尔滨医科大学、河北医科大学5所院校，并且专业都服从调剂。

综上所述，可以看出小张平行志愿的填报顺序是：前有“冲锋冒险”的院校——中国医科大学、大连医科大学，中间有“稳健”的院校——南方医科大学、哈尔滨医科大学，最后还有一个“保底”的院校——河北医

科大学。我们已经把问题分析得非常透彻了，打出的是一套组合拳，小张被录取也是可以预料到的事情。录取时，正如上面预计的，大连医科大学投档线降幅很大，小张以超过投档线14分的很大优势录取到大连医科大学。（见图2）

从小张选院校的过程可以看出，不到5分钟就把院校选出来的原因，就是我们采用了先进的武器——“排名表”和“曲线图”，就像我们由

步行，换乘汽车、飞机一样，省时省力、方便快捷，工作效率和成功率都大大提高了。所以，排名表和曲线图确实是志愿填报的有力武器。

大连医科大学

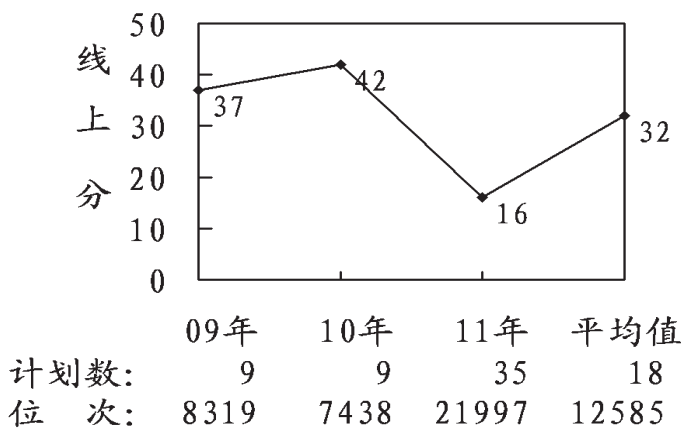


图2 2012年理工类大连医科大学“线上分”曲线图

八、高手必备的素质——有胆有识

要想成为“高手”，除了要拥有先进的武器，还要灵活运用这些武器，把它的优势充分发挥出来。还要有“胆”有“识”，在认真分析的基础上，大胆决断。有“胆”无“识”或者有“识”无“胆”是成不了高手的。诸葛亮唱空城计，就是他有“胆”有“识”的集中体现。

九、总结

要想成为一个高手，必须“知己知彼”。“知己”就是要知道考生志愿填报的资本是多少，知道考生能够报考哪些院校，知道考生的优势是什么，知道考生适合填报哪些专业。“知彼”就是要掌握有关的招生信息和知识：招生政策，院校的录取原则、招生计划，院校的强势专业等等。作为一个高手，还要有胆有识，懂点大众心理学，更要善于把握国内外形势，在实践中活学活用。

总之，志愿填报并不是一件很困难的事，只要我们找对方法，人人可以成为高手。

第二章 易中天教授辅导志愿方法剖析

志愿填报说简单也简单,简单到两步:一是“定专业”,二是“选院校”。说难也难,难在如何在成百上千的专业和院校中找到适合自己的专业和院校,难在如何在院校和专业之间找到一对最佳组合,难在如何提高录取概率。

一、易中天教授辅导女儿志愿填报的方法

易教授的女儿易海贝上高三时,想请父亲对自己填报高考志愿提些参考意见。易中天给女儿的建议是“四项基本原则”和“三维坐标系”。“四项基本原则”就是:兴趣原则,你选的专业应该是最感兴趣的;优势原则,你选的专业必须最能体现你的优势;创造原则,这个专业毕业以后从事的工作要具有创造性,而不是简单的重复劳动;利益原则,这个专业必须有着良好的发展前途,最好能够赚钱。“三维坐标系”就是X轴——城市;Y轴——学校;Z轴——专业。按照这个坐标系,加上“四项基本原则”,结合考分,找一个最佳结合点。

几天后,易海贝经过仔细分析,立志成为一名优秀建筑设计师,委托老爸抽空对有关学校实地考察。易中天花了近一年的时间,北京、上海、南京、广州跑了一圈,把她考虑范围内可能考上的学校全部实地考察了一遍。

易中天说:“一家家拍成照片:宿舍,食堂,学生状态……另外,列出这些学校三年内在福建省招生的排行榜,然后,所有资料摊在那儿,剩下的我不管,我做饭去了,她自己填。由于学校、专业都是她自己挑选的,所以她进了这个学校后每年都是一等奖学金,毕业的时候是上海市的优秀毕业生,她喜欢它、爱它呀。兴趣是最好的老师,爱是最大的动力。”

最终,易教授的女儿选择并考取了同济大学建筑系。由于一切都是依照自己的意愿,她在大学期间如鱼得水,不仅年年获得一等奖学金,毕业时还被评为上海市优秀毕业生。现在已经硕士毕业,在上海参加工作。

易教授提出的“四项基本原则”针对的是如何定“专业”;“三维坐标系”针对的是

表 2 小张和易海贝志愿填报方法步骤对比

方法步骤	小张	易海贝
第一步:选专业	医学类	建筑设计类
第二步:选择院校范围	五十几所院校	考虑范围内可能考上的院校
第三步:综合考虑选定学校	五所院校	同济大学
所用工具	排名表、曲线图	3 年内在福建招生排行榜

如何选“学校”。

对比一下易中天辅导女儿志愿填报和上一章辅导小张志愿填报的过程（见表2），可以发现二者志愿填报的方法步骤非常一致。都是先“定专业”，再选择院校范围，最后综合考虑选定院校。二者所用原则也高度一致。只是所用工具有所差异。给小张志愿填报时用的“排名表”、“曲线图”，是经过量化的表和图，比单纯院校排行榜更具参考价值，而且适合所有考生，不论考生成绩高或低。

从上面分析可以看出，易中天教授俨然就是一个志愿填报专家。

可是，易中天在接受记者专访，谈其家教经时却说：“我的家教就是不教育、不管。”易中天真的是不教育孩子，不管孩子吗？不管女儿，怎么会用近一年的时间将女儿可能报考的学校都考察一遍？其实，易教授话里有话。易中天的不教育、不管，是不强迫女儿做她不喜欢做的事，并不是真正的不管，而是“顺势而为”，是孩子喜欢什么，就鼓励孩子学什么。而不是像有些家长，什么热门，什么挣钱多就让孩子学什么，甚至将家长自己没有达到的目标让孩子去完成。易中天是个“指导型”的父亲，在爱女身上所花的精力之多、心思之细，实在是超过了许多“指挥型”的父母。

二、有利于考生发展是志愿填报的目的

胡锦涛总书记提出的“科学发展观”不仅可以用来治理国家，也可以用来指导我们志愿填报，这绝不是牵强附会。

“科学发展观，第一要义是发展”，这就告诉我们，要坚持以发展为主题，用发展的眼光、发展的思路、发展的办法解决前进中的问题，发展是硬道理。定“专业”、选“院校”、上大学都不是目的，是手段。我们的目的往近里说，是为了找好工作，往远里说，是为了实现自己的人生价值，实现自己的理想。眼睛不要只盯着志愿填报，要为考生的未来发展着想，要牢记我们的人生目标。切不可只顾志愿，不顾方向，到头来“捡了芝麻”，却“丢了西瓜”。要以是否有利于考生发展作为志愿填报的目的。

易中天的“四项基本原则”无一不体现了发展的眼光。其中最重要的就是“兴趣原则”。

我们常说：“兴趣是最好的老师”，毕竟在你今后的职业生涯中，合适的专业才会伴随你一生，学校只是名气大小而已。如果考生稀里糊涂只图大学的名，而不考虑专业适合不适合就报，一旦上了大学，恰好是自己喜欢的专业还好，如果不是，硬着头皮学下去，将来肯定不会有大的成就。即使改行，也已经浪费了大量的时间和精力。所以在志愿填报时，一定要把兴趣、特长放在各种考虑因素的首位。

心理学告诉我们，兴趣是我们从事各种活动最主要的动机。学习应该是快乐的事。可我们却常常听人说：“书山有路勤为径，学海无涯苦作舟。”还有什么“吃得苦中苦，方为人上人”等等，都是把学习当成了苦差事。学生们被“苦”吓住了，自然兴趣大减。这种思想是古代科举制度下产生的畸形学习观，早已不适合现代教育。

在局外人看来，科学家没日没夜辛勤工作，很辛苦。可对科学家本人来说，科学研究有着无穷的乐趣。科学家的工作学习状态，很像有些网瘾少年。网瘾少年在网吧玩游戏，为了节约时间少上厕所，就很少喝水；饿了，吃块方便面；困了，就趴在电脑桌上眯一会