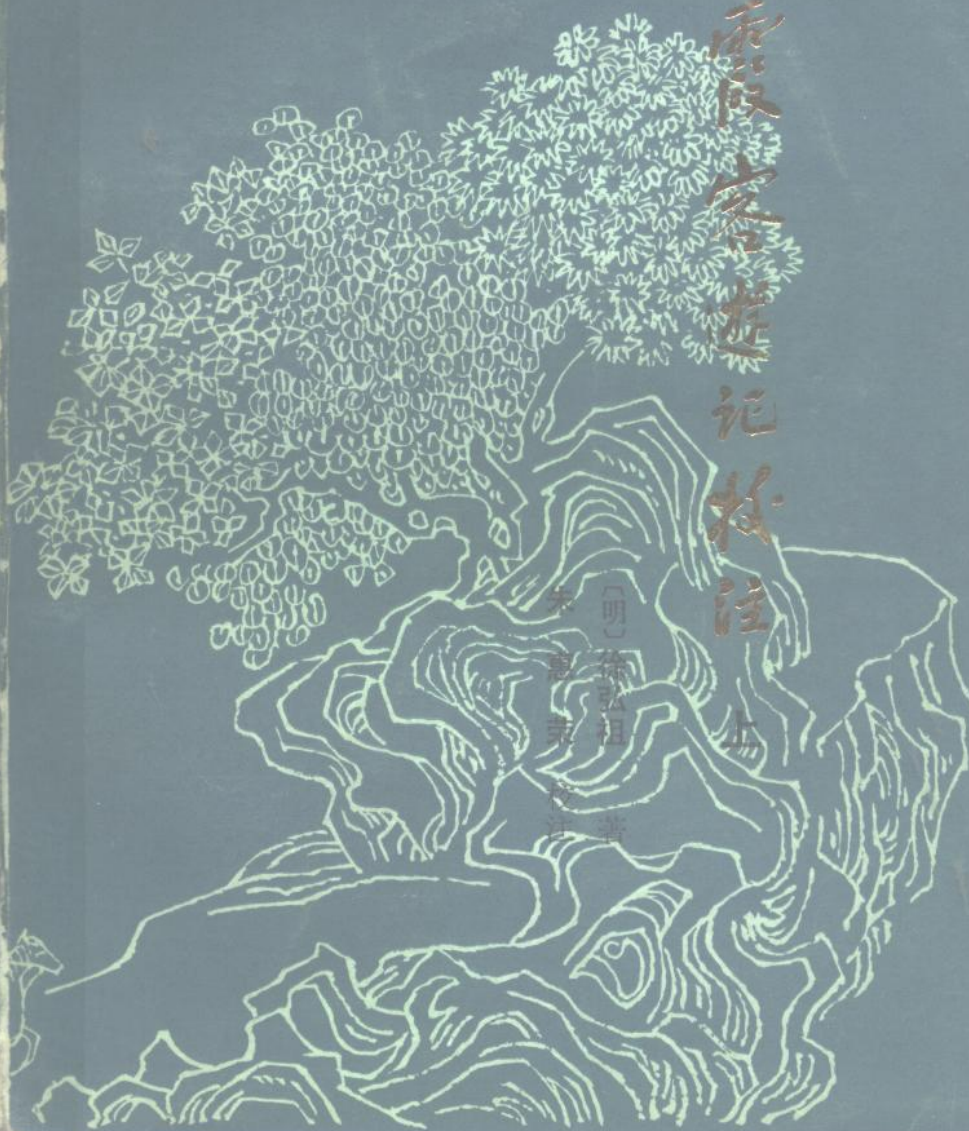


徐霞客遊記校注

上

〔明〕徐弘祖

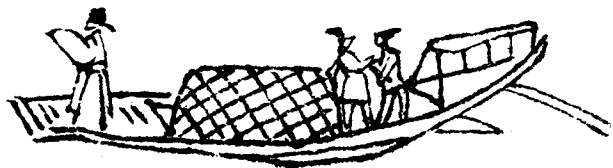
朱嘉棠 校注



徐霞客遊記校注 上

〔明〕徐弘祖 著
朱惠榮 校注

云南人民出版社

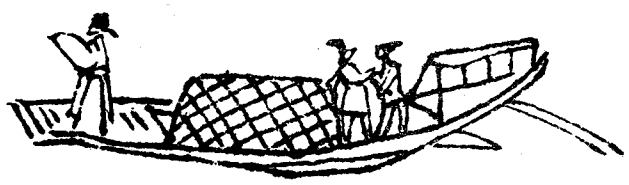


K928.9
5.2

徐霞客遊記校注 下

〔明〕徐弘祖 著
朱惠榮 校注

云南人民出版社



责任编辑：李惠铨
封面设计：贾国中
封面题字：谭其骧

徐霞客游记校注（上、下）

（明）徐弘祖著 朱惠荣校注

•
云南人民出版社出版

（昆明市书林街100号）

七二一六工厂印装 云南省新华书店发行

•
开本：850×1168 1/32 印张：42.375 字数：976,000

1985年6月第一版 1985年6月第一次印刷

印数：1—10,000

统一书号：12116·8 上下册定价：共7.90元

霞容先生遺像

咸豐壬子夏月吳昌碩



遊記第一冊上

江陰徐宏祖霞客著

子別姓

寄介立

輯

同邑

李夢良會明編

無錫吳

峻勳仙

楊名時疑齋問

族孫徐

鎮筠略

重校

遊天台山日記

浙江台州府

癸丑之三月晦自寧海出西門雲散日朗人意山光俱有喜
態三十里至梁隍山間此地於菟夾道月傷數十人遂止宿
四月初一日早雨行十五里路有岐馬首西向台山天色漸
霽又十里抵松門嶺山峻路滑舍騎步升自奉化來雖越嶺
數重皆循山麓至此迂迴臨陟俱在山脊而雨後新霽泉聲

徐賓客而游記 第一冊

友弟李夢良會明甫致錄

丙子九月十九日自家起身由錫芒姑蘇蕙蕙山青浦至浙江杭州歷餘杭蘇安
州府金華蘭溪而安衢州常山諸郡縣由是入江西歷玉山廣信鉛山弋陽安
仁金谿建昌新城南豐宜黃崇仁吉水吉安
公新訪即歸行以正月初十日至筠子樹下止 吉安訪張侯後尚

十九日余又擬西游遠近二載老病將至必難再遂欲候苗石翁先生一晤而石翁

言不許余然仲昭兄把袂而別而仲昭兄人不向來昨晚趁晤仲昭兄於土清庄

今日為出門計適杜若叔至欽至子夜乘解放舟同行者為韓蘭孫

十六日未明抵錫芒比曉先令人知會王孝先自往有王文時已他出即又有王也

致意致留的至十而孝先至已而受時亦歸余已醉復同孝先酌於受時處孝先

玉是高推翠芙蓉，碎却虛空獨有宗。
鍾磬靜中雲一壑，蒲團悟後月千峯。
拈來高草機隨在，探得明珠案之重。
是自名山堪結習，天華如意落從容。

江左霞客徐弘祖頓首具藁



徐霞客手迹

妙行師難山勝侶也閣

箭志檀潛心淨果穰熟清風如披慧日爰賦二律

以景孤標并請

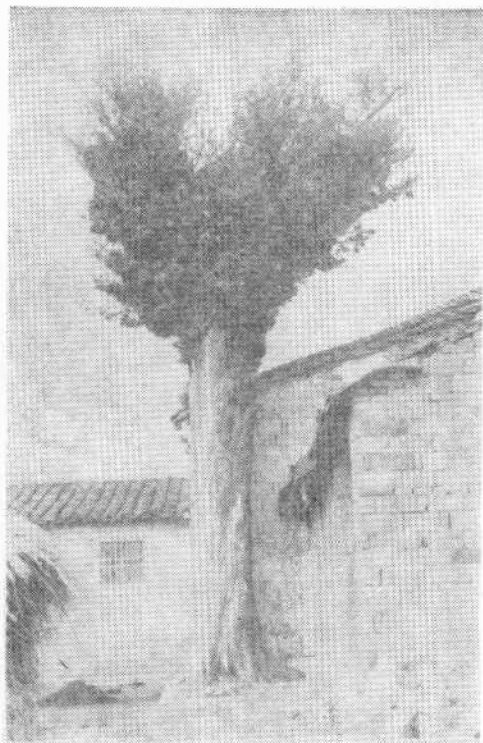
法正

簪首阿高接薛羅何人彈指叩巖阿經從

勝鬘傳金繩地傍龍官展貝多明月一塵心

般若慈雲四壁對婆娑笑中誰是拈華意金

去拈華笑亦多

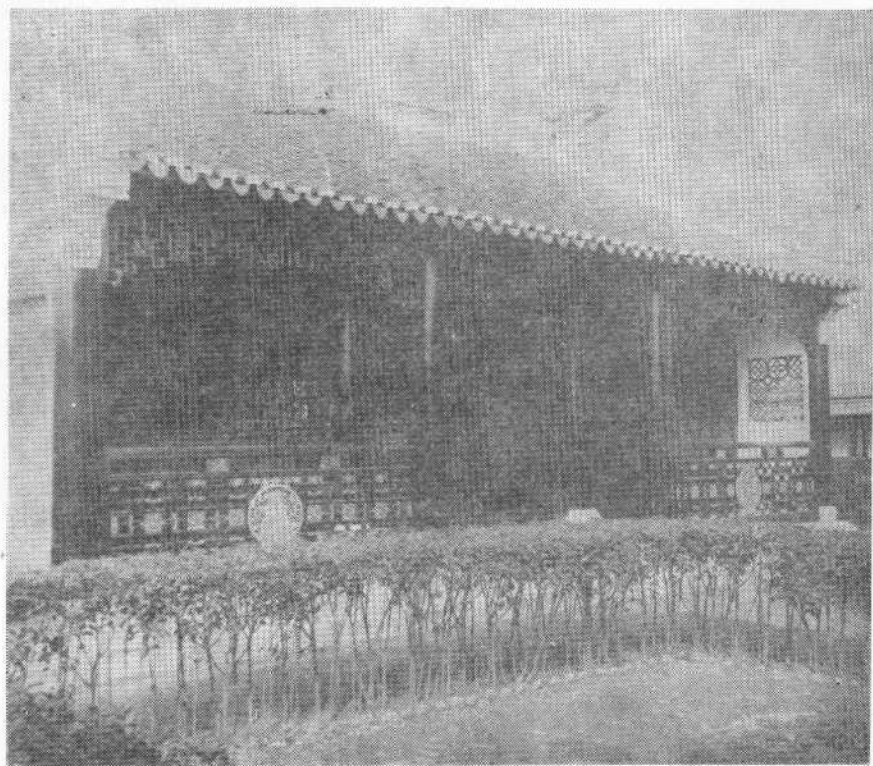
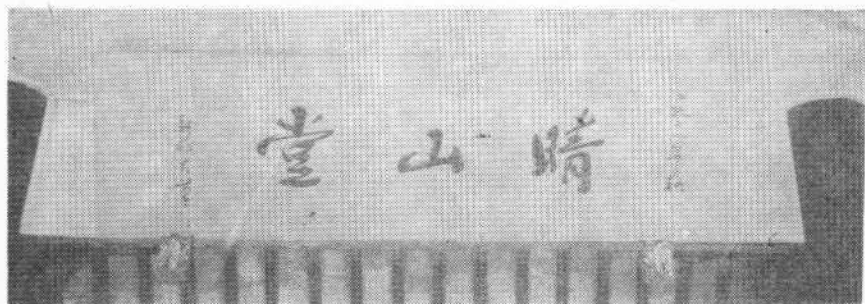


徐霞客亲手栽植的罗汉松

徐霞客纪念馆门楼（下）

（刘正泉 沈剑清摄影）

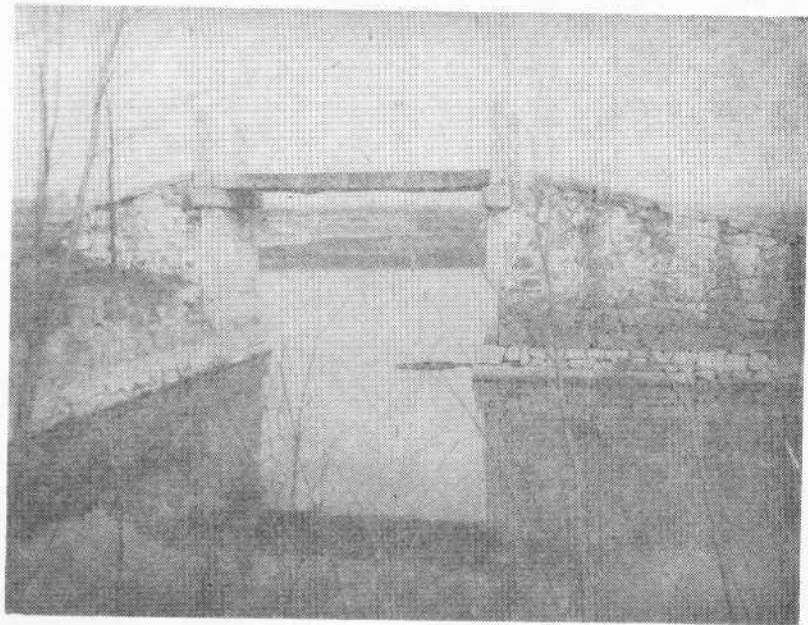




重建的“晴山堂”及其匾额

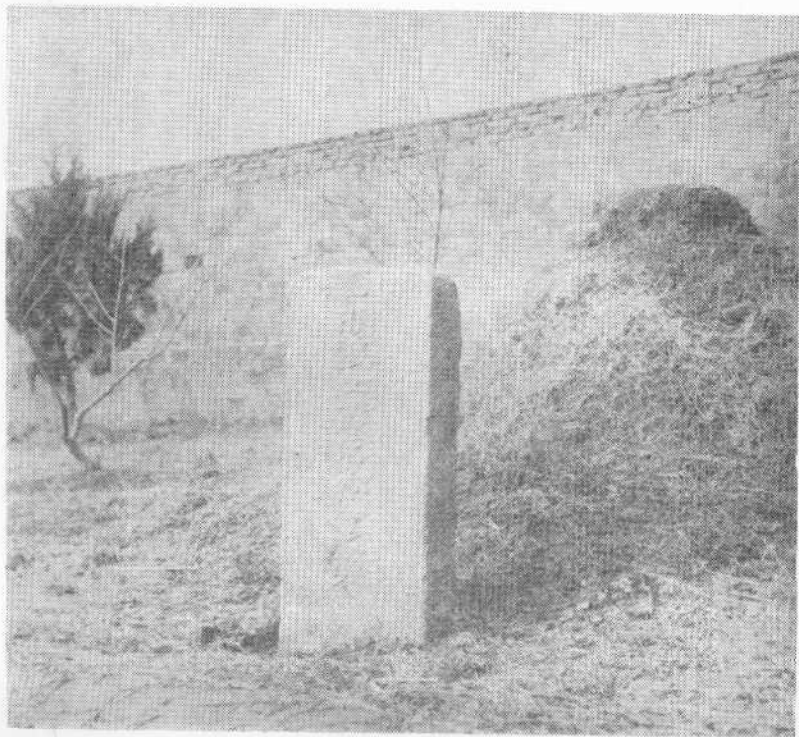
(刘正泉 沈剑清摄影)

徐霞客旅游登船起航的「胜水桥」
石桥（重建）



徐霞客之墓

（刘正泉 沈剑清摄影）



前 言

我国明代伟大的旅行家、地理学家、史学家、文学家徐霞客所著《徐霞客游记》，是我国古代文化宝库中闪光的瑰宝。它的手稿，在当时就被人们争相传阅、抄录，被誉为“千古奇人，千古奇书”，“世间真文字，大文字”。我国古代类书、丛书不计，作为单一的著作，没有第二部书涉及到如此广阔的科学领域，包括了如此丰富的科学内容，具有多方面的科学价值，这正是我们认为有必要向广大读者介绍的。

《徐霞客游记》是导游手册

徐霞客名弘祖，字振之，明代南直隶江阴（今江苏省江阴县）人。生于万历十四年十一月二十七日（公元1587年1月5日）。他生活在我国封建社会的衰落时期，毅然放弃仕途，寄情山水，游遍全国名山大川、海隅边陲。东边渡海到落迦山，西至腾冲西境，北游盘山，南达广东罗浮山。明代的两京十三布政司，他仅四川未到，足迹遍及今天的北京、天津、上海、江苏、山东、河北、山西、陕西、河南、湖北、安徽、浙江、福建、广东、江西、湖南、广西、贵州、云南等十九个省市自治区。

我国古代著名的旅行家不少，但他们多系封建国家派遣，出于政治上的原因，有封建国家资助，或为求法朝山，出于宗教的需要；也有的经商，为了追求高额利润，甘冒“蛮烟瘴雨”。徐霞客出于对祖国山河强烈的热爱，以地理研究为已

2248/3507

任，没有政治和宗教的目的，毕生从事旅行考察，他是我国古代难得的专业旅行家。由于得不到封建国家资助，霞客的旅游条件特别艰苦，靠变卖家产，沿途求友告贷来解决游资。有时身无半文，被迫卖掉衣襟，才换得一顿饱饭。在江南各省以船行为主，在广西亦间骑马或乘滑竿，在云南、贵州山岭重叠条件最艰苦的地区，几乎全是步行。他住破屋顶寒风，卧石洞受蚊叮虫咬，甚至在人迹罕至的森林里风餐露宿。他跋山涉水，求源探尾，日夜兼程，踏泥泞，下溶洞，滑陡坡，跌深潭，三次被盗，多次绝粮。艰苦生活丝毫没有动摇他的意志，从二十二岁踏上旅途，游程越来越远，观察的内容也越加丰富。崇祯九年（1636年）开始他一生中最后一次也是最光辉的一次远游。历时四年，游遍了祖国的南方各省。长期野外生活的劳累和瘴毒损害了他的健康，崇祯十二年（1639年）八月重返云南鸡足山时，全身俱发疹块，后来“两足俱废”，丧失了旅游能力，被丽江木土官派滑竿护送，经湖北黄冈再乘船回家。霞客返乡后仅半年，崇祯十四年（1641年）正月与世长辞，只活了五十六岁，为旅游考察献出了生命。徐霞客的故居、晴山堂和墓地在江阴县马镇南吻歧村，解放后被列为江苏省重点文物保护单位，并建立了纪念馆，为千百万人缅怀凭吊。

徐霞客健于旅游，也善于旅游。他追求的是不问道里、不计行期的“万里遐征”，而不是一般人的“有方之游”。打听到哪里风景好，立即奔赴那里；了解到几条路中哪条最陡最险，即决心选择最险的间道攀登；听说哪里豺虎出没，人迹罕至，越要循虎迹、追鳞踪，亲自去看看。他不知疲倦，从不满足，总是以求全的精神，力求“峰峰手摩足抉”，发现更多的胜景；在一组风景中，也力求游遍每个部分。有时走错了路，又累又饿，但毫不悔恨，反为意外发现新景而庆幸。凡遇漏游

的地方，必千方百计创造条件补游。匆匆走过的地方，总设法重游，必尽兴方罢。很多名山的姿色常因时间、气候而变换，他总是反复体察欣赏，选择不同的季节，三游四游。有时白天刚游完一遍，晚上皓月当空，又兴冲冲奔上山头。“余谓游不必骑，亦不必同，惟指示之功，胜于追逐。余之欲行者，正恐其同；其不欲同者，正虑其骑也。”这是霞客旅游经验的总结。骑则走马观花，不及细看，人多同游则分心，皆不能集中精力探索大自然的奥秘。霞客经常一主一仆，徒步跋涉，沉醉在大自然的怀抱里，一边体察欣赏，一边思索记录，度过了他有意义的一生。

徐霞客不仅能到别人所不能到的地方，以他的游踪之广为人们称颂，而且还能写别人所不能写的内容。他走过数不清的弯路和错路，有的地方三误三返才找到，有的风景就在他身边而失之交臂，苦于缺乏既了解风景又熟悉路径的理想的向导，深感导游的重要性，“惟指示之功，胜于追逐”。可以说，《徐霞客游记》就是他有鉴于此而献给后世旅游同好的一部导游指南。在我国古代游记中，有的多辑录文字材料，与实际出入较大；有的为进行文学加工而致失真，或仅选取某些侧面描述，读者无法知道全豹；有的系短篇小品，份量单薄；有的是数年甚至数十年后追记，线条较粗，难以反映原貌。《徐霞客游记》比这些都高出一筹，它以翔实可信受到人们普遍的赞誉。游记要真实就得观察细致，记录及时，描述准确，这是霞客遵循的标准。他日必有记，虽然经过一天旅途的劳累，晚上还挑灯作记，有的一天所记即长达两三千字。有时在途中走走停停，边走边依岩作记。偶因旅途安排太紧，或晚上没有书写条件，也必抓紧在两三天内补记。《徐霞客游记》也远远超过地方志中对风景名胜的目录式的枯燥罗列，它对每个风景区的

位置、特点、各风景点的分布、地形变化、交通路线、游程安排等皆有记录，既引人入胜，又真实可靠，便于后人踵其步畅游。它不仅导游风景名胜，还给读者提供有关的历史背景、文物古迹、传说故事、风情习俗等情况，内容充实丰富。

流传至今的《徐霞客游记》有六十多万字，全文当不止此数。在我国古代旅行家中，霞客所记录的风景区是最多的，对西南地区的名山幽洞，古代游探最全者也推霞客。广西、云南那些“远既莫闻，近复荒翳，桃花流水，不出人间，云影苔痕，自成岁月”，“棘藿蔓锁”的胜景，有不少连地方志都未提及。霞客锐于搜寻边疆的风景奇胜，第一次把它们全面地公诸于世，且品评殿最，描绘了它们的风景区特点。至今人们常游的胜景，不过是霞客记录的一小部分。有的因交通不便，仍然人迹罕至；有的虽近在城郊，亦未及开发；有的因年代久远，地理环境变迁，已渐湮废。

徐霞客既是游人，也是这些风景的主人。他关心祖国大好河山的建设，对很多旅游胜地提出了开发、修建、使用、保护的方案。他选景不囿于传统的陈说，最反对八景、十景“俱八寸三分帽子”的滥竽充数。主张实事求是，风景区，景不厌多；“非此地确然特出之奇”，也不必凑数。他反对湮灭历史遗迹的做法，认为智者应“追远而创其祠”，愚者才“最新而掩其迹”，新建屋舍应保护文物古迹，突出历史特点。他提出要尽量保持名山面目，风景区建设应该借景而不能掩景。最好不要在洞中建轩阁，穿岩应保持前后通明的特点，适于观景的地方只可略为施栏设几，建筑不要妨碍瞻眺。他主张改善游览路线，歧路不能多，要让游人渐入佳景。可以凿通两岩间的片石，也可建桥连接溪两岸的风景，方便人们游览地势悬绝的风景区。他多次提出不能把风景区糟踏为牛宫马栈，臭秽不

堪，呼吁司道严禁。这些设计思想，对今天仍可借鉴。徐霞客是开发建设祖国风景名胜的古代设计师。

《徐霞客游记》是伟大旅行家徐霞客给我们留下的旅游实录，是他一生进行旅游活动的丰碑。它为千百万热心的旅行者提供了一部选胜登临的绝好的导游手册，为全国人民了解祖国的大好河山提供了神游条件。我们只有把风景遍布的美丽祖国开发和建设成一个大花园，才无愧于徐霞客和他留给我们的宝贵的文化遗产。

《徐霞客游记》是地学百科全书

徐霞客最大的贡献在地学方面。他开辟了地理学上系统观察自然、描述自然的新方向。早年重点解剖名山地区，后来详记旅途沿线情况，观察范围逐渐扩大；晚年则以布政司辖境为单位，全面考察了南方各省。为了系统观察自然，他经常不走路走小路，尽量不留空白，也少走重复路线，采取扫描式的旅行路线，正如他自己归纳的：“计离乡三载，陟大脊而东西度之，不啻如织矣。”他每到一地，必尽量登高，便于观察地形，了解山河大势；对水道则穷源探尾，随流跟踪；对山脉则“行周其四隅”，从不同的角度进行全面观察。

《徐霞客游记》内容丰富多采，可算我国古代的地学百科全书。归纳起来，主要内容有十方面。

一、地貌。霞客所经过的地方，地形复杂，千变万化，但他都作了翔实、准确的记录。从《徐霞客游记》中，我们看到了起伏的群山，低矮的丘陵，平展的坝子，狭窄的坞箐，大小不同，形状各异。云南称山间盆地为“坝子”，霞客对于云南各个坝子的记载，不但描绘其形状，用里距说明其大