

中國定窯

Z H O N G G U O D I N G Y A O 下卷

主編 陈文增

河北出版传媒集团
河北美术出版社



中國定案

下卷
主编 陈文增



河北出版传媒集团
河北美术出版社

总 策 划：杜金卿 张晨光
策 划：曹宝泉 张基春 田 忠
主 编：陈文增
副 主 编：韩立森 穆 青 和 焕 蔺占猷 王丽敏
责 任 编 辑：苏征凯 张 静
英 文 翻 译：毛增印
责 任 校 对：刘燕君
英 文 校 对：李 奇 明 艳
装 帧 设 计：苏征凯 梁 洁
摄 影：刘向阳 王兴叶 郭 睿

图书在版编目(CIP)数据

中国定窑：全2册 / 陈文增主编. -- 石家庄：河北美术出版社，2014. 9
ISBN 978-7-5310-5909-7

I. ①中… II. ①陈… III. ①定窑—瓷器(考古)—研究 IV. ①K876.34

中国版本图书馆CIP数据核字(2014)第176322号

中国定窑 (上、下卷)

主编 陈文增

出版发行：河北出版传媒集团 河北美术出版社
地 址：河北省石家庄市和平西路新文里8号
电 话：0311-87060677 85915035
邮政编码：050071
网 址：<http://www.hebms.com>
制版印刷：
开 本：889mm×1194mm 1/16
印 张：48
版 次：2014年09月第1版
印 次：2014年09月第1次印刷

定 价：968.00元(上、下卷)



河北美术出版社



淘宝商城



官方微博

质量服务承诺：如发现缺页、倒装等印制质量问题，可直接向本社调换。
服务电话：0311-87060677

下卷目录

第十二章 定窑研究及恢复 /001

(陈文增)

第一节 明清以来中国学者对定窑的研究 /004

第二节 新中国成立以来对定窑的研究 /007

第三节 1972年以来国内对定窑的研究及恢复 /010

第四节 国外对定窑的研究状况 /013

第十三章 定官窑与民窑造型艺术研究 /015

(陈文增)

第一节 定官窑盘、碗造型艺术研究 /020

第二节 定官窑瓶、罐造型艺术研究 /023

第三节 定民窑造型艺术研究 /026

第十四章 定窑刻花的艺术表现 /031

(陈文增)

第一节 构图的形式美 /034

第二节 刀法的节奏美 /038

第三节 线条的韵律美 /044

第四节 色彩的层次美 /050

第十五章 定窑刻划花艺术的美学思想 /053

(陈文增)

- 第一节 装饰方法与材质的契合是“天人合一”
思想的具体表现 /059
- 第二节 以刀代笔, 展现了定窑刻划花艺术的
丰富想象 /061
- 第三节 刻划花构图的虚实和空间艺术处理 /064

第十六章 当代定窑原料、釉料研究 /069

(蔺占献)

- 第一节 定瓷原料高岭土的选择及配方试验 /072
- 第二节 影响泥浆泥料性能的因素与对策 /078
- 第三节 关于定瓷釉色 /083

第十七章 当代定窑工艺研究 /095

(陈文增 和 焕)

- 第一节 拉坯工艺研究 /098
- 第二节 注浆工艺研究 /101
- 第三节 注浆高仿工艺研究 /126
- 第四节 装饰工艺研究 /137
- 第五节 修坯工艺研究 /152
- 第六节 喷釉产品的泪痕处理 /157

第十八章 定瓷科技发展研究 /159

(陈文增)

第一节 继承与发展 /162

第二节 当代国际对定窑的研究现状 /163

第三节 定瓷中兴的科技战略位置 /164

第四节 现实与决策 /168

第十九章 当代定窑发展 /169

(和 焕)

第一节 当代定窑生产现状 /172

第二节 当代定窑人物 /183

第三节 理论研究成果 /186

第四节 作品获国家级奖项及被权威机构收藏 /190

附：当代定窑研究论文目录 /194

古代定窑瓷片标本图录 /201

当代定窑精品图录 /265

后记 /326

Contents of Volume Two

Chapter Twelve Research and Recovery of the Ding Kiln /001

Chen Wenzeng

- Section One Research of the Ding Kiln by Chinese Scholars Since the Ming and Qing Dynasties /004
- Section Two Research of the Ding Kiln Since the Founding of PRC /007
- Section Three Research and Recovery Since 1972 /010
- Section Four Research of the Ding Kiln Abroad /013

Chapter Thirteen Research of the Plastic Arts of the Official and Folk Kilns /015

Chen Wenzeng

- Section One Plates and Bowls of the Official Ding Kiln /020
- Section Two Vases and Pots /023
- Section Three Folk Ding Kilns /026

Chapter Fourteen Artistic Expressions of the Engraving Technology of the Ding Kiln /031

Chen Wenzeng

- Section One Formal Beauty of Compositions /034
- Section Two Rhythmic Beauty of Engraving /038
- Section Three Rhythmic Beauty of Lines /044
- Section Four Gradation Beauty of Colors / 050

Chapter Fifteen Aesthetic Theory on the Engraving and Carving Decorating Technology of the Ding Kiln /053

Chen Wenzeng

Section One Coherence of Decorating Methods and Materials Reflecting Chinese Ideology of
"Nature-man Duality" /059

Section Two Rich Imaginations in the Engraving and Carving with Knives /061

Section Three Engraved and Carved Compositions and Artistic Treatment of Space /064

Chapter Sixteen Research of the Raw Materials and Glazes of the Contemporary Ding Kiln /069

Lin Zhanxian

Section One Selection of Kaolin Materials for the Ding Porcelain and Experimentation of Recipes /072

Section Two Reasons Influencing the Functionality of the Clay Materials and Relative Solutions /078

Section Three On the Glazes of the Ding Porcelain /083

Chapter Seventeen Technological Research of the Contemporary Ding Kiln /095

Chen Wenzeng, He Huan

Section One Research of Throwing Technology /098

Section Two Research of Casting Technology /101

Section Three Research of the Casting Technology of the High-quality Imitations /126

Section Four Research of Decorating Technology /137

Section Five Research of Trimming Technology /152

Section Six Treatment of Tear Drops of the Product with Glaze Spraying Technology /157

Chapter Eighteen Research of the Development of Science and Technology of the Ding Kiln /159

Chen Wenzeng

Section One Inheritance and Development /162

Section Two International Research of the Ding Kiln /163

Section Three Role of the Scientific and Technological Strategy in the Revival of the Ding Kiln /164

Section Four Realities and Solutions /168

Chapter Nineteen Contemporary Development of the Ding Kiln /169

He Huan

Section One Current Production Situation of the Ding Kiln /172

Section Two Representative Figures of the Contemporary Ding Kiln /183

Section Three Achievements in Theoretical Research /186

Section Four Works with National Awards and Collections by the authoritative organizations /190

Attachments

List of Essays Concerning the Research of the Contemporary Ding Kiln /194

Ancient Ding kiln Debris Specimen Catalog /201

A Catalogue of Masterpieces of the Contemporary Ding Kiln /265

Postscript /326

中國定案

第十二章

定案研究及恢復



第十二章 定窑研究及恢复

陈文增

定瓷艺术是国粹、国宝，具有文化与经济双重属性和科技与艺术双重表现。定窑传统工艺是中华民族优秀文化中极其重要的组成部分，作为中国陶瓷文化集大成者，定窑文化具有非常显著的战略位置。站在历史与当代文明的高度看这一问题，恢复它、研究它不是没有必要，而是很有必要，非常必要。文化是一个民族的灵魂、国度的象征，岂能在有无二字上质疑。在不堪回首的中国近代史上，内忧外患，民不聊生，面对帝国主义列强之威胁，中国人民付出了巨大牺牲，而最终取得了胜利，其本源应归于本土文化这个载体没有动摇。所以，侵略者欲消灭一个民族，必重在消灭其文化，而恰恰是文化最难消灭。经济与文化有着不同的属性：经济属于时空性的，变化的；而文化属于永久性的，根深蒂固的。回首中国历史及世界史，无不雄辩地证明了这一点：文化振兴，民族兴旺；文化丢失，则民族消亡。

精神决定着物质，辩证法不可抗拒。定窑的复出属于新的历史时期留给我们的一种文化思考。面对改革和市场经济，定窑的历史虽以经济面目出现但其发展振兴的基础和动力则属于文化，是面对历史和现实去发挥创造和实现自身优势与价值，具有经济与文化之双重意义和功能。知识经济的含义就是文化经济，它的出现和形成正是在大文化基础上的诞生，它标志着一个民族的振兴和强大。定窑研究史不妨说就是定窑文化史和民族文化的发展史。

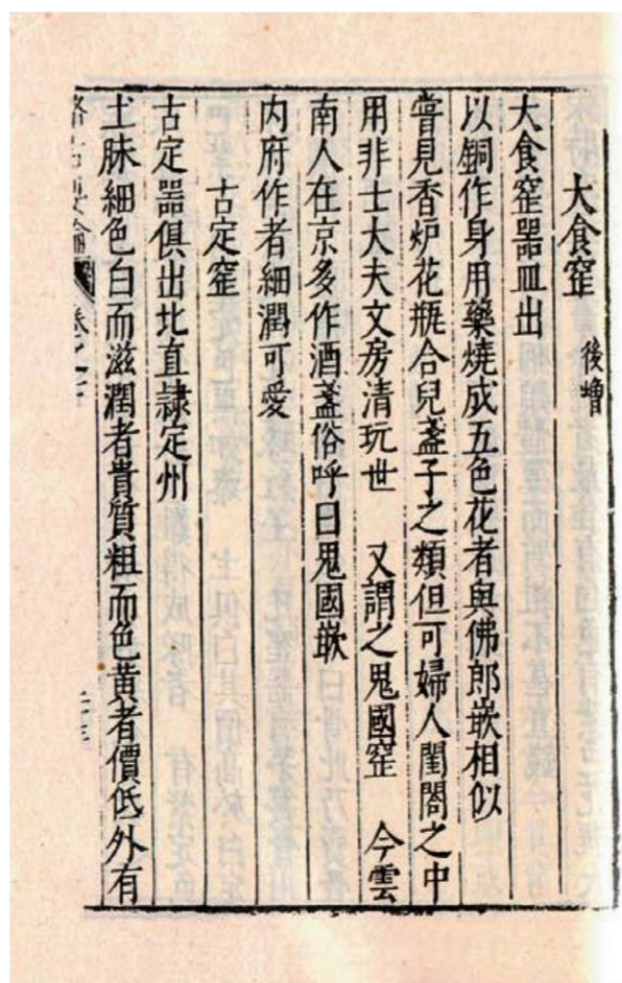
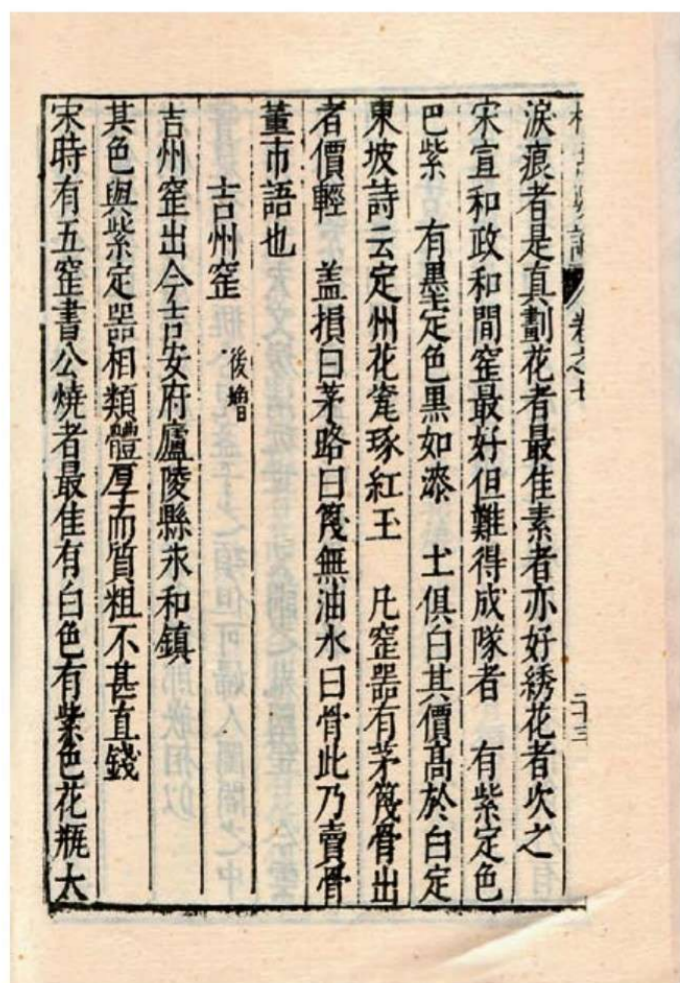
第一节 明清以来中国学者对定窑的研究

自明代至民国能考证且翔实地对定窑以及中国古陶瓷文化进行研究的还是中国人。明曹昭撰、王佐补《新增格古要论》（图 12-1）共十三卷，是一部综合性著作，其中对古碑法帖、古画、古琴、古砚以及彝、鼎、尊、壶等珍玩均有涉猎。卷七中的《古窑器论》，比较全面精辟地对宋代古定窑、汝窑、哥窑以及吉州窑、古龙泉窑等进行了论述，言语不多，可谓画龙点睛。其在《古定窑》（图 12-2）一节中讲道：“古定器，俱出北直隶定州。土脉细。色白而滋润者贵，质粗而色黄者价低。外有泪痕者是真。划花者最佳……有紫定，色巴紫；有墨定，色黑如漆。”^[1]

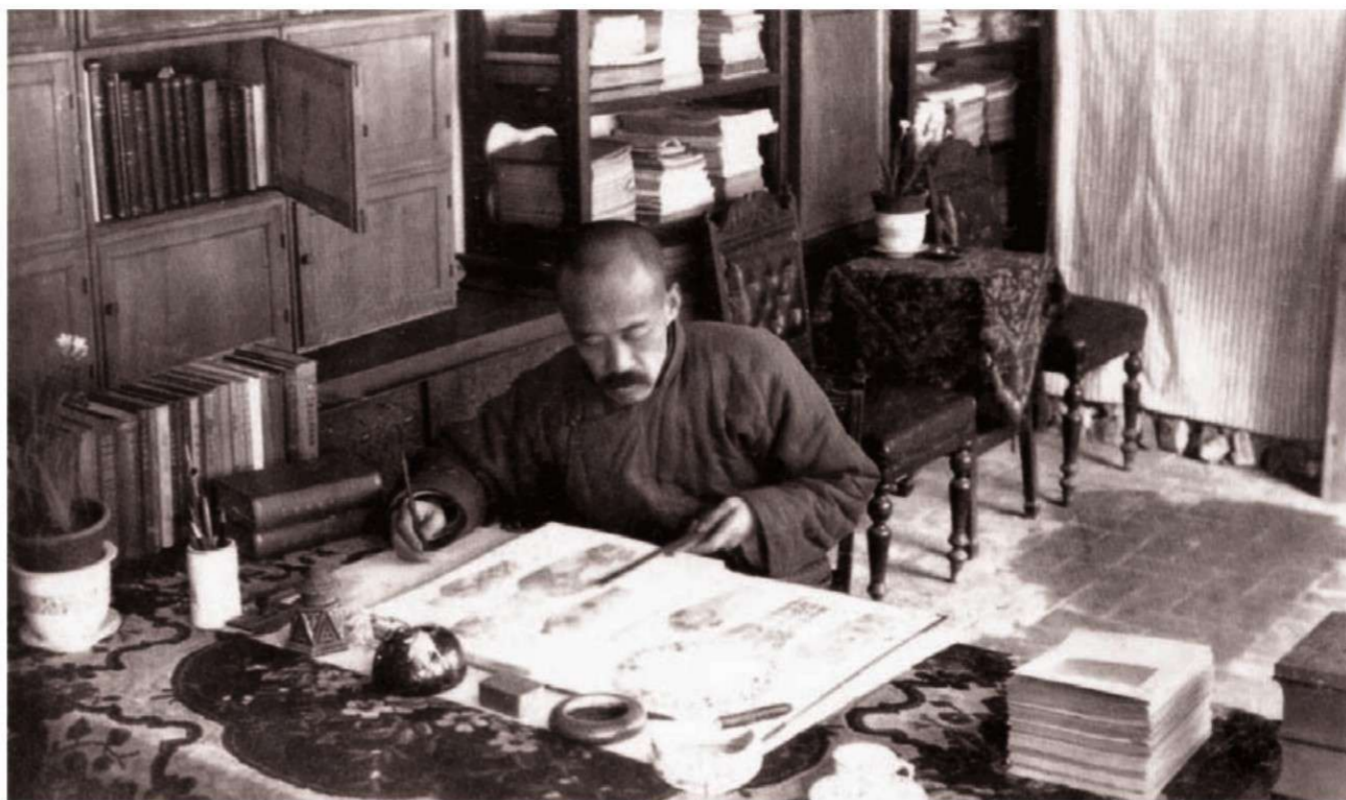
到清代，对中国古陶瓷研究者不少，乾隆皇帝则属于对中国古陶瓷研究较有成就的一位，对定瓷的叙述尤其翔实，而且能根据自己的见解



>> 图 12-1 《新增格古要论》
明·曹昭撰，王佐补



>> 图 12-2 《新增格古要论·古定窑》



>> 图 12-3 叶麟趾先生旧照

(采自叶喆民《中国陶瓷史》，北京，生活·读书·新知三联书店，2006)

提出论据。乾隆皇帝在一首咏定窑碗的诗句中云：“粉定传宋制，尔时犹厌芒。至今珍玉润，入夜拟珠光。譬近誉其古，尚圆岂必方。东坡琢红句，想必酌之详。”^[2] 乾隆皇帝认为定窑红定今时为何未得流传，所谓苏东坡《试院煎茶》诗中的“定州花瓷琢红玉”，“而轼因逞词诨重耶”^[3]；或因“当时不过偶一陶制，后遂禁止不作”^[4]。看来，乾隆皇帝对红定不见传世表现出很大的遗憾。此外，乾隆皇帝在把玩这些古定器时，兴致所至，便留诗作。不包括其他窑口的咏瓷诗，只定窑咏瓷诗就有三十二首之多。看来，这位才子皇帝对定窑喜爱之深是不容置疑的。

1922年，中国近代古陶瓷研究先驱叶麟趾先生（图 12-3）为了中国定窑文化的留存和延续，曾到定窑遗址实地考察，1934年在《古今中外陶瓷汇编》中首次提出定窑遗址在河北省曲阳县剪子村（涧磁村），沉睡近千年之久的历史名窑终于被首次披露于世。

赵汝珍所编《古玩指南全编》成书于1942年，其时住北平，堂号“求难斋”。其对定窑陶瓷有一定研究。“定器，均覆烧，故上边口无釉，均罩铜圈以饰掩之。花纹多仿自古铜镜，以牡丹、萱草、飞凤、双鱼之类为多。装饰花纹之法，有划花、堆花、印花、绣花等。”其《瓷器源流》一节较详尽地介绍了我国古陶瓷概况，并在鉴定工艺等方面进行了论述，是融文化、艺术、鉴赏于一体的综合性文献。

清宣统年间出版的《匋雅》初名《瓷学》（寂园叟著）以及后来见及的上海朝记书庄印行的许之衡所著《饮流斋说瓷》，这些论著尤其是在鉴定、鉴赏方面，提供了不可多得的材料。

宋以后历代文人笔记中常提到定窑，有赏析方面的，有论述方面的，有收藏方面的，虽短短数语，但对后人认识和鉴定定窑不无裨益。现附录几则如下：

南宋周密《癸辛杂识》续集上《治物各有法》：

金花定碗用大蒜汁调金描画，然后再入窑烧之，永不复脱。

明张应文《清秘藏·论瓷器》：

定窑有光素、凸花二种，以白色为正。白骨而加以泐水有如泪痕者佳。间有紫色者、黑色者，不甚珍也。

清谷应泰《博物要览》卷二《志瓷器·定窑》：

定器……有画花、绣花、印花三种。多用牡丹、萱草、飞凤三种。时造甚有佳器，式多工巧……定窑器皿，以宣和、政和年造者佳。时为御府烧造，色白质薄，土色如玉，物价甚高。

清张九钺《南窑笔记》旧抄本：

出北宋定州造者，白泥素釉，有涕泪痕者佳。有印花、拱花、堆花三种，名定州花磁是也。尊、爵、盘、碟、佛像及各种玩器，雕琢精巧，靡不全具。间有花纹内填采绿色者。

邵蛰民辑著、余戟门增补《增补古今瓷器源流考》卷上《出处》：

按，北定南定者指宋南渡以前及南渡以后定窑所烧造之器而言，非南方别置定窑。《陶说》、《陶录》言之甚详。近人许守白《饮流斋说瓷》谓南渡后在景德镇所制者曰南定，当为臆造。盖景德镇所仿制者应称仿定，亦不应称南定也。

注释：

- ▶ [1] 明·曹昭撰，王佐补：《新增格古要论》，见《丛书集成初编》，商务印书馆，1939。
- ▶ [2] [3] [4] 石光明，董光和，伍跃选编：《乾隆御制文物鉴赏诗》，北京，书目文献出版社，1993。

第二节 新中国成立以来对定窑的研究

新中国成立以来，党和国家非常重视定窑的文物考古工作，在定窑学术探讨及研究方面也取得了可喜成绩。当时的研究从两个方面展开：一是从宋以来的文人笔记中获取新线索，发现新问题；其二则是以馆藏真品和古定窑遗址作实地考察分析、论证，最后以事实说话，以严谨的学术态度奠定了定窑学术研究的基础，开阔了眼界，获得了成果。譬如关于定窑生产的上下限问题：过去学术界一直认为失传于宋；而根据发掘新成果，则把下限推至元。即定窑始烧于唐，兴盛于宋，失传于元。其间涌现众多杰出的古陶瓷专家和考古学者：

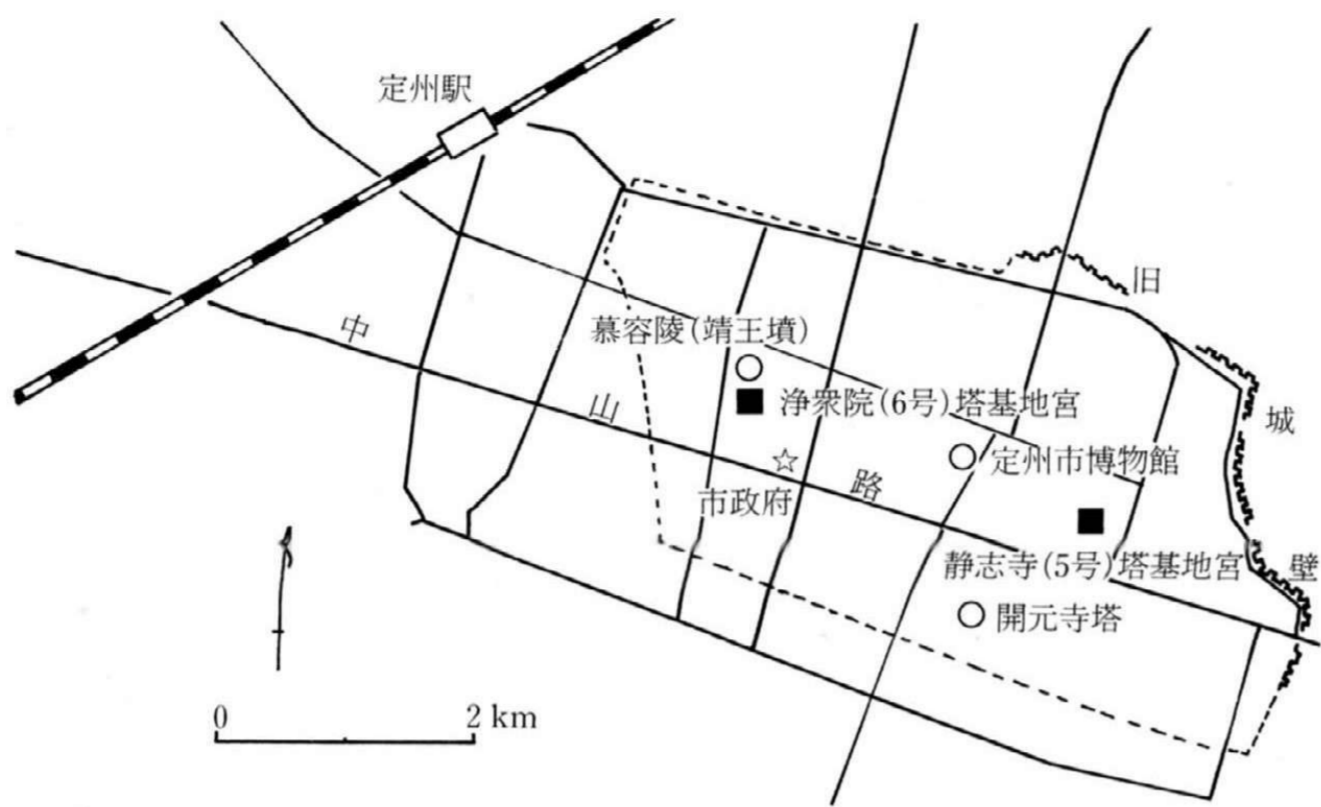
“陈万里先生是我国近代第一位走出书斋，运用考古学的方法对古窑址进行实地考察的学者。”^[1]陈万里，江苏吴县人。出生于1892年^[2]。新中国成立后任故宫博物院研究员。他反对看资料写文章，讲究认真，提倡走出书堆作实地调查。20世纪50年代初曾亲临定窑及诸古窑实地踏勘，发表《邢越二窑及定窑》^[3]等，根据实地获得的标本进行综合考证，论述翔实且具有很强的科学性。

冯先铭先生，陶瓷考古学者。1921年出生于北京。1947年起开始在故宫博物院做研究工作^[4]。冯先生学识广博，治学严谨，对定窑研究卓有成效。关于定窑纪年、铭文鉴定以及上下限问题有过详尽的论述。曾到日本及中国台湾地区讲学。曾担任中国古陶瓷研究会会长、国家文物鉴定委员会委员。有《定窑》、《古陶瓷鉴真》、《中国陶瓷》等专著出版。

在定窑工程研究方面，颇具成就的当属李国桢、郭演仪的《历代定窑白瓷的研究》。李国桢先生为轻工部高工。该文对定窑的原料进行了化学分析，对工艺特点有较深入的探讨，并对历代定窑瓷的不同配方、成分进行了科学论证，对当代定窑恢复生产起到了非常重要的借鉴作用。

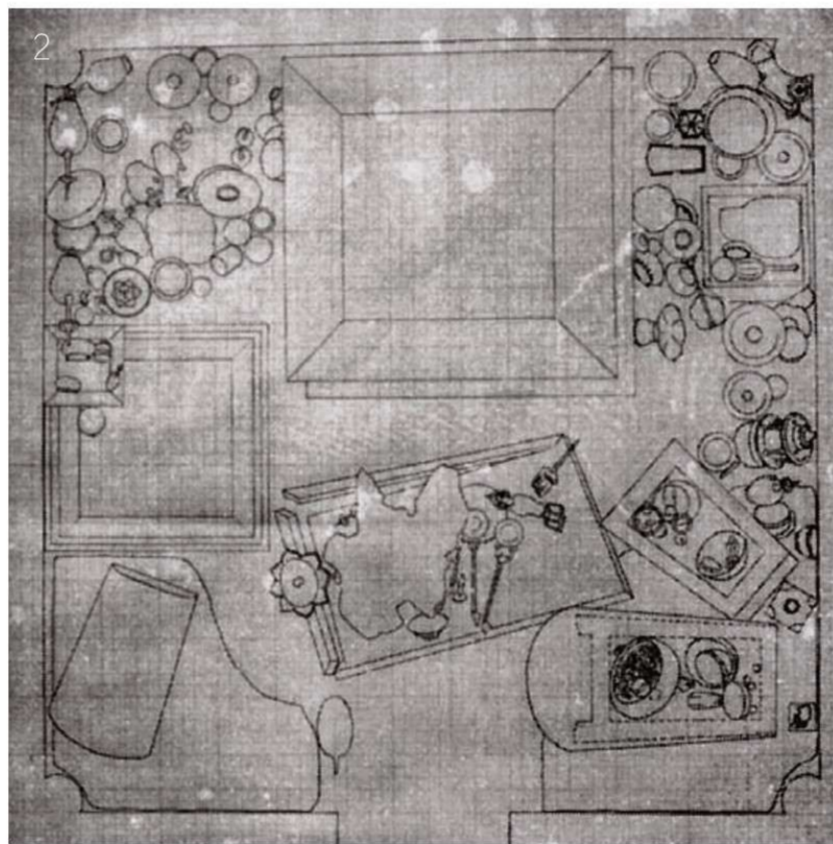
在定窑研究方面，这一时期主要是一些博物馆及大学学者、专家、教授等，有成效者还有故宫博物院研究员王莉英、副研究员杨静荣和中国历史博物馆研究员李知宴、故宫博物院研究员李辉柄以及北京大学权奎山先生等。由于篇幅所限恕不能一一列举。

除专家、学者对定窑进行调查研究并撰文外，国家文物局、河北省文物局曾对定窑



>> 图 12-4 定州市宋塔基位置图

(采自日本出光美术馆《地下宫殿的遗宝》，1997)



>> 图 12-5 (1-4) 定州市静志寺、净众院地宫出土的遗物 (采自日本出光美术馆《地下宫殿的遗宝》，1997)