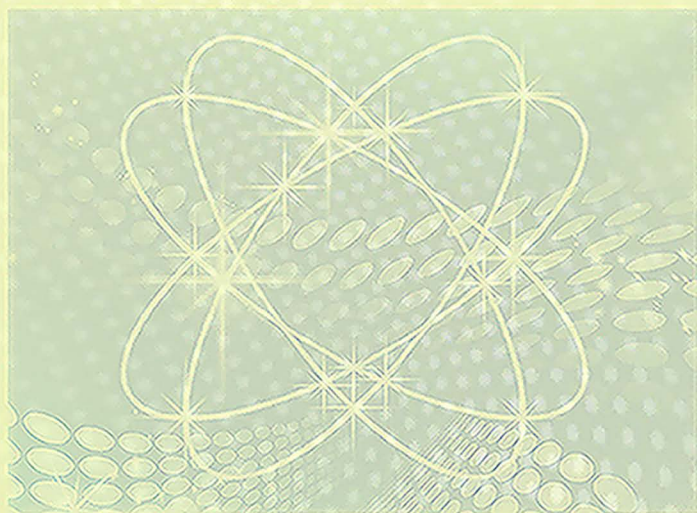


# 中药学专业知识(一)

## 全真模拟试卷

赵春杰 主编



人民军医出版社

国家执业药师资格考试（含部队）推荐辅导用书

# 中药学专业知识（一）全真模拟试卷

ZHONGYAOXUE ZHUANYE ZHISHI(YI) QUANZHEN MONI SHIJUAN

国家执业药师资格考试（含部队）推荐辅导用书编委会



人民军医出版社

PEOPLE'S MILITARY MEDICAL PRESS

北京

---

图书在版编目 (CIP) 数据

中药学专业知识 (一) 全真模拟试卷 / 赵春杰主编. —北京: 人民军医出版社, 2012. 4  
ISBN 978-7-5091-5668-1

I. ①中… II. ①赵… III. ①中药学—药剂人员—资格考试—习题集 IV. ①R28-44

中国版本图书馆 CIP 数据核字 (2012) 第 064071 号

---

策划编辑: 纳琨 丁震 文字编辑: 刘保顺 责任审读: 周晓洲

出版人: 石虹

出版发行: 人民军医出版社 经销: 新华书店

通信地址: 北京市 100036 信箱 188 分箱 邮编: 100036

质量反馈电话: (010)51927278

邮购电话: (010)51927252

策划编辑电话: (010) 51927300—8610

网址: [www.pmmp.com.cn](http://www.pmmp.com.cn)

---

印、装: 京南印刷厂

开本: 787mm×1092mm 1/16

印张: 5.25 字数: 99 千字

版、印次: 2012 年 4 月第 1 版第 1 次印刷

印数: 0001—4000

定价: 22.00 元

---

版权所有 侵权必究

购买本社图书, 凡有缺、倒、脱页者, 本社负责调换

# 国家执业药师资格考试（含部队）推荐辅导用书

## 编审委员会

主 编 赵春杰

编 委 石 凯 贾健辉 范晓文 刘 铮 宋少江 杨 悦

贾 娴 袁久志 朱晓明 周 蓓 赵春杰

## 《中药学专业知识（一）模拟试卷》分册编委会

### 第一部分 中药学

主 编 朱晓明

副主编 周 蓓 金 勇

编 委 耿金鑫 庞云峰 周 蓓 金 勇 朱晓明

### 第二部分 中药药剂学

主 编 范晓文

副主编 孙 进

编 委 范晓文 孙 进 赵秀丽 姜同英 石 凯 邹梅娟

# 前 言

1994年3月15日我国开始实施执业药师资格制度。执业药师资格考试属于职业准入性考试,经考试并成绩合格者,国家发给执业药师资格证书,表明具备执业药师的学识、技术和能力。本资格在全国范围内有效。

沈阳药科大学从1996年起开办执业药师资格考试考前培训,积累了丰富的考前培训经验。对考试内容、考试要求、考题特点等具有很好的把握和了解,考生通过培训极大地提高了考试一次通过率。

为了帮助广大参加执业药师资格考试的人员准确、全面地理解和掌握应试内容,顺利通过考试,沈阳药科大学在国内率先组织编写了执业药师资格考试考前辅导丛书和全真模拟试卷:①药事管理与法规(药学、中药学共用);②药专业知识(一);③药专业知识(二);④药综合知识与技能;⑤中药专业知识(一);⑥中药专业知识(二);⑦中药学综合知识与技能。

考前辅导丛书紧扣最新版执业药师考试大纲和国家食品药品监督管理局执业药师资格认证中心编写的《应试指南》,提炼考试要点,对教材内容予以高度的概括、浓缩,对重要知识点详细讲解,对难点、疑点辅以分析性的说明文字。指导考生抓住重点,帮助考生避免盲目性复习。在章节辅导的基础上,辅之章后练习题,帮助考生掌握考点,加深记忆。书后附上1套全真模拟试卷,帮助考生熟悉考试题型,了解考试过程。

全真模拟试卷系列是“考前辅导丛书”的配套练习卷,每个部分由5套卷组成,题型、题量及知识点的分配比例与真实考试相似,系统练习了大纲考点,对需要掌握的重点知识和关键考点起到增进记忆、熟练解答的作用,是考前冲刺的重要用书。

全书内容丰富,重点突出,能帮助考生更好地理解、掌握、记忆教材内容,使应试者在有限的时间内,有的放矢,抓住重点,明确要点和考点。

希望本套系列用书能为目前执业药师应试者复习节省时间,提高考试通过率。

编 者

# 中药学专业知识（一）

## 全真模拟试卷一



人民军医出版社  
PEOPLE'S MILITARY MEDICAL PRESS

北京

## 中药学部分

一、A型题（最佳选择题）共25题，每题1分。每题的备选答案中只有一个最佳答案。

1. 首创按药物自然属性分类的本草著作是
  - A. 《本草经集注》
  - B. 《本草纲目》
  - C. 《新修本草》
  - D. 《证类本草》
  - E. 《中华本草》
2. 归经的含义是
  - A. 药物的滋味
  - B. 药物作用的性质
  - C. 药物的毒性
  - D. 药物作用的定位
  - E. 药物的作用趋向
3. 关于君药的描述下列哪项是错误的
  - A. 针对兼证起治疗作用的药物
  - B. 方剂组成中不可缺少的药物
  - C. 体现了处方的主攻方向
  - D. 药力居方中之首
  - E. 对处方的主证或主病起主要治疗作用的药物
4. 解表药使用注意中不包括下列哪项
  - A. 中病即止，不可过汗，防止损伤阳气和津液
  - B. 体虚多汗及热病后期津液亏耗者忌服
  - C. 对久患疮痍、淋病及失血患者，虽有外感表证也要慎重使用
  - D. 入汤剂不宜久煎，以免疗效降低
  - E. 对发热、恶寒者，应寒热并用
5. 独活在治疗风湿痹痛，腰膝酸软时常配伍下列哪味药
  - A. 秦艽
  - B. 桑寄生
  - C. 防己
  - D. 木瓜
  - E. 川乌
6. 苍术不能治疗下列哪种湿证
  - A. 风寒湿痹
  - B. 表证夹湿
  - C. 湿温初起
  - D. 痰饮，水肿
  - E. 湿阻中焦证
7. 明矾不具有的功效是
  - A. 止血止泻
  - B. 解毒杀虫
  - C. 燥湿止痒
  - D. 利尿消肿
  - E. 清热消痰
8. 斑蝥的内服用量是
  - A. 0.03~0.06g
  - B. 0.015~0.03g
  - C. 0.002~0.004g
  - D. 0.3~0.9g
  - E. 1~3g
9. 使君子的功效是
  - A. 杀虫，疗癣
  - B. 燥湿杀虫
  - C. 杀虫消积
  - D. 杀虫，清热解毒，止血
  - E. 行气利水

10. 川贝母与浙贝母都具有的功效是

- A. 润肺止咳，开郁
- B. 清热化痰，散结
- C. 润肺化痰，止咳
- D. 清热化痰，开郁
- E. 温肺化痰，止咳

11. 既能行气止痛，又能开郁醒神的中药是

- A. 沉香
- B. 香附
- C. 乌药
- D. 橘红
- E. 甘松

12. 具有凉血活血功效，解毒透疹的中药是

- A. 水牛角
- B. 石膏
- C. 生地黄
- D. 青蒿
- E. 紫草

13. 具有开窍宁神功效，化湿和胃的中药是

- A. 安息香
- B. 冰片
- C. 苏合香
- D. 石菖蒲
- E. 麝香

14. 具有活血止痛功效，消肿生肌而常相须为用的中药是

- A. 乳香、没药
- B. 牛膝、川芎
- C. 三棱、莪术
- D. 水蛭、五灵脂
- E. 桃仁、红花

15. 既能补中益气，又能生津养血，多用于脾肺气虚之轻证的中药是

- A. 人参

B. 党参

- C. 白术
- D. 黄芪
- E. 山药

16. 石榴皮的功效是

- A. 益气，除热止汗
- B. 补脾止泻，益肾
- C. 补肾助阳，固精
- D. 涩肠止泻，杀虫
- E. 涩肠止泻，行气

17. 既能暖肾固精缩尿，又能温脾开胃摄唾的中药是

- A. 鹿茸
- B. 补骨脂
- C. 益智仁
- D. 锁阳
- E. 杜仲

18. 水蛭的功效是

- A. 破血逐瘀，利尿
- B. 破血逐瘀，解毒
- C. 破血逐瘀，退黄疸
- D. 破血逐瘀，通便
- E. 破血逐瘀，通经

19. 既能补血止血，又能滋阴润肺的中药是

- A. 当归
- B. 龙眼肉
- C. 阿胶
- D. 熟地黄
- E. 何首乌

20. 具有消痰软坚功效，利水的中药是

- A. 海藻、昆布
- B. 杏仁、紫苏子
- C. 瓜蒌、半夏
- D. 白前、前胡



E. 川贝母、浙贝母

21. 下列药物中具有活血祛瘀功效的是

- A. 郁李仁
- B. 大黄
- C. 大戟
- D. 芒硝
- E. 芫花

22. 善止血止带，治崩漏带下效佳，堪称妇科之良药的是

- A. 五倍子
- B. 芡实
- C. 乌贼骨
- D. 乌梅
- E. 肉豆蔻

23. 治疗夏季乘凉饮冷、阳气被阴邪所遏之阴暑证应选用

- A. 细辛
- B. 紫苏
- C. 麻黄
- D. 香薷
- E. 羌活

24. 谷芽的功效是

- A. 消食和胃
- B. 消食化积，活血散瘀
- C. 消食除胀，降气消痰
- D. 消食和中，回乳
- E. 消食和中，健脾开胃

25. 既善凉血止血，又善活血祛瘀，且炒炭与生用功异的中药是

- A. 茜草
- B. 丹参
- C. 小蓟
- D. 白及
- E. 白茅根

二、B型题（配伍选择题）共40题，每题0.5分。备选答案在前，试题在后。每组题均对应同一组备选答案，每题只有一个正确答案。每个备选答案可重复选用，也可不选用。

[26-29]

- A. 先煎
- B. 烱化
- C. 后下
- D. 包煎
- E. 另煎

26. 磁石、牡蛎入药宜

27. 薄荷、白豆蔻入药宜

28. 蒲黄、葶苈子入药宜

29. 阿胶、鹿角胶入药宜

[30-33]

- A. 血虚肠燥便秘
- B. 食积腹痛便秘
- C. 阴虚肠燥便秘
- D. 实热积滞便秘
- E. 津枯肠燥便秘

30. 生地黄可用于治疗

31. 火麻仁可用于治疗

32. 当归可用于治疗

33. 大黄可用于治疗

[34-35]

- A. 瞿麦
- B. 篇蓄
- C. 石韦
- D. 海金沙
- E. 灯心草

34. 有利水通淋，止痛功效的中药是

35. 有利水通淋，破血通经功效的中药是

[36-38]

- A. 白芷

- B. 羌活
- C. 独活
- D. 吴茱萸
- E. 细辛

- 36. 善治阳明头痛的中药是
- 37. 善治太阳头痛的中药是
- 38. 善治少阴伏风头痛的中药是

[39-40]

- A. 黄芩
  - B. 黄连
  - C. 黄柏
  - D. 龙胆草
  - E. 苦参
- 39. 有清热燥湿，泻火解毒，退虚热功效的中药是
  - 40. 有清热燥湿，泻火解毒，止血，安胎功效的中药是

[41-42]

- A. 胸痹绞痛，胁肋作痛
- B. 水火烫伤，毒蛇咬伤
- C. 疮痈肿毒，皮肤痒疹
- D. 热病神昏，癫痫发狂
- E. 肝脾增大，热痹肿痛

- 41. 虎杖主治
- 42. 益母草主治

[43-45]

- A. 杜仲
  - B. 鹿茸
  - C. 狗脊
  - D. 续断
  - E. 骨碎补
- 43. 功能补肝肾，强筋骨，安胎的中药是
  - 44. 功能补肝肾，强腰膝，祛风湿的中药是

- 45. 功能补肝肾，强筋骨，安胎止血，行血脉，续折伤的中药是

[46-49]

- A. 软坚散结，通淋
  - B. 散结解毒
  - C. 清心定惊
  - D. 凉血安胎
  - E. 宣散风热
- 46. 天竺黄除清热化痰外还能
  - 47. 浙贝母除清热化痰外还能
  - 48. 海浮石除清热化痰外还能
  - 49. 竹茹除清热化痰外还能

[50-51]

- A. 使君子
  - B. 南瓜子
  - C. 鹤草芽
  - D. 雷丸
  - E. 贯众
- 50. 宜早晨空腹服的驱虫药是
  - 51. 宜饭后用温开水调服的驱虫药是

[52-55]

- A. 附子配干姜
  - B. 丁香配柿蒂
  - C. 吴茱萸配干姜
  - D. 附子配麻黄、细辛
  - E. 高良姜配香附
- 52. 治阳虚外感宜选用
  - 53. 治虚寒呕呃宜选用
  - 54. 治亡阳欲脱及中虚寒盛宜选用
  - 55. 治疗寒凝气滞、肝气犯胃之胃脘胀痛宜选用

[56-58]

- A. 收敛止血，清热解毒

- B. 收敛止血，截疟止痢
- C. 凉血止血，清热安胎
- D. 收敛止血，活血祛瘀
- E. 凉血止血，清热生津

- 56. 蒲黄的功效是
- 57. 白茅根的功效是
- 58. 苎麻根的功效是

[59-62]

- A. 祛瘀止痛，清心除烦
  - B. 散瘀止痛，接骨疗伤
  - C. 破血祛瘀，行气止痛
  - D. 破血行气，通经止痛
  - E. 行血补血，舒筋活络
- 59. 鸡血藤的功效是
  - 60. 姜黄的功效是
  - 61. 三棱的功效是
  - 62. 自然铜的功效是

[63-65]

- A. 当归
  - B. 蛤蚧
  - C. 人参
  - D. 杜仲
  - E. 益智仁
- 63. 被称为救脱要药的中药是
  - 64. 被称为妇科调经之要药的中药是
  - 65. 被称为治肺虚咳嗽、肾虚作喘之要药的中药是

三、X型题(多项选择题)共15题,每题1分。每题的备选答案中有2个或2个以上正确答案。少选或多选均不得分。

- 66. 温热药物具有的作用是
- A. 温里散寒
- B. 补火助阳

- C. 发汗解表
- D. 温经通络
- E. 回阳救逆

- 67. 细辛配干姜、五味子的意义在于
- A. 既善温肺化饮，又不耗气伤阴
- B. 温通经脉，通阳利水
- C. 和中化湿，利水消肿
- D. 适于治疗寒饮喘咳日久者
- E. 温燥中有敛润

- 68. 栀子的功效有
- A. 泻火除烦
- B. 凉血解毒
- C. 消肿止痛
- D. 消肿排脓
- E. 清热利湿

- 69. 以下哪项是厚朴具有的药理作用
- A. 抗过敏
- B. 降血压
- C. 抑制血小板聚集
- D. 抗肿瘤
- E. 抗溃疡

- 70. 雷公藤的功效有
- A. 祛风除湿
- B. 活血通络
- C. 利湿退黄
- D. 消肿止痛
- E. 杀虫解毒

- 71. 朱砂在使用中应注意的是
- A. 研末冲服或入丸散，不入煎剂
- B. 忌火煨
- C. 肝肾功能不正常者慎用
- D. 内服不宜过量、久服
- E. 不可外用

72. 何首乌的功效有

- A. 补肾壮阳
- B. 截疟
- C. 解毒
- D. 补益精血
- E. 润肠通便

73. 诃子的功效有

- A. 敛肺
- B. 利咽
- C. 下气
- D. 涩肠
- E. 缩尿

74. 既能止血又能活血的中药有

- A. 藕节
- B. 茜草
- C. 蒲黄
- D. 三七
- E. 白茅根

75. 全蝎与蜈蚣均可治疗

- A. 急慢惊风，癫痫抽搐，破伤风
- B. 中风面瘫，半身不遂
- C. 疮疡肿毒，瘰疬结核
- D. 偏正头痛，风湿顽痹
- E. 吐血，衄血，崩漏

76. 具有利尿通淋作用而用于湿热淋痛的药物有

- A. 木通、通草、灯心草
- B. 滑石、车前子
- C. 地肤子、萹蓄

D. 金钱草、海金沙、石韦

E. 萹蓄、瞿麦

77. 小茴香的主治病症有

- A. 经寒痛经
- B. 虫积腹痛
- C. 胃寒呕吐
- D. 寒疝腹痛
- E. 睾丸偏坠胀痛

78. 拔毒消肿敛疮药在使用中应注意的是

- A. 避免持续服用
- B. 内服宜制成丸剂
- C. 不可用于血瘀引起的病症
- D. 外用慎重，不宜大面积涂敷在头面及五官部位
- E. 严格控制剂量，遵守炮制规范、使用方法与宜忌

79. 石菖蒲的药理作用有

- A. 镇静、催眠、抗惊厥
- B. 抗心律失常
- C. 增智、降血脂
- D. 解除胃肠平滑肌痉挛
- E. 抑制皮肤真菌

80. 功能安胎，用于胎动不安的药物有

- A. 白术、黄芩
- B. 杜仲、续断
- C. 紫苏、竹茹
- D. 菟丝子、桑寄生
- E. 香附、茯苓

## 中药药剂学部分

一、A型题（最佳选择题）共16题，每题1分。每题的备选答案中只有一个最佳答案。

81. 植物多糖的纯化常采用下列哪种方法

- A. 水解法

- B. 水蒸气蒸馏法  
 C. 醇水法  
 D. 透析法  
 E. 去离子法
82. 配制 1000ml 3% 盐酸普鲁卡因溶液, 需加入多少克氯化钠使其成等渗(1% 盐酸普鲁卡因水溶液的冰点下降度为 0.12, 1% 氯化钠水溶液的冰点下降度为 0.58)  
 A. 0.276g  
 B. 68.97g  
 C. 27.6g  
 D. 2.76g  
 E. 0.69g
83. 滴眼剂的质量要求中, 哪一项与注射剂的质量要求不同  
 A. 有一定 pH  
 B. 与泪液等渗  
 C. 无菌  
 D. 无热原  
 E. 澄明度符合要求
84. 下列剂型发挥疗效最快的是  
 A. 软胶囊剂  
 B. 栓剂  
 C. 气雾剂  
 D. 水蜜丸  
 E. 口含片
85. 鳖甲经砂炒醋淬后, 其作用是  
 A. 入肝消积, 软坚散结  
 B. 改变药性, 活血止血  
 C. 引药入肝, 活血止痛  
 D. 养阴清热, 潜阳息风  
 E. 引药入肝, 破瘀散结
86. 蜜炙甘草主要的目的是  
 A. 增强润肺止咳作用  
 B. 增强补中益气作用  
 C. 增强燥湿健脾作用  
 D. 增强润肺通便作用  
 E. 增强活血止痛作用
87. 川乌有大毒, 炮制后毒性降低, 其原因是  
 A. 双酯型生物碱水解  
 B. 双酯型生物碱含量增加  
 C. 总生物碱含量增加  
 D. 总生物碱分解  
 E. 总生物碱被乙酰基取代, 生成酯碱
88. 复制法炮制法半夏所用辅料为  
 A. 生姜、白矾  
 B. 甘草、石灰  
 C. 甘草、明矾  
 D. 生姜、明矾  
 E. 甘草、白矾
89. 某药物一级速率常数为  $1.7478 \times 10^{-4} [\text{天}]^{-1}$ , 其半衰期为  
 A.  $0.3965 \times 10^3$  天  
 B.  $3.965 \times 10^4$  天  
 C.  $0.3965 \times 10^4$  天  
 D.  $39.65 \times 10^5$  天  
 E. 0.3965 天
90. 盐析法中盐析的原理是  
 A. 可减少中药材中水溶性杂质成分的提取  
 B. 无机盐的加入导致蛋白质类成分的水化层脱水, 溶解度降低而沉淀  
 C. 形成高浓度的盐溶液使某些小分子物质溶解度降低析出  
 D. 由于无机盐的加入使皂苷类成分的水化层脱水, 溶解度降低而沉淀  
 E. 调节溶液 pH 在蛋白质等电点附近, 溶解度降低而沉淀
91. 在中药注射剂的制备中, 采用改良明胶

法是为了除去

- A. 脂多糖
- B. 热原
- C. 金属离子
- D. 鞣质
- E. 内毒素

92. 干燥过程在降速阶段的干燥速率取决于

- A. 表面汽化的推动力
- B. 空气的流速
- C. 物料表面水分的气化速率
- D. 表面水分的蒸汽压
- E. 水分在物料内部的迁移速度

93. 聚氧乙烯脱水山梨醇脂肪酸酯的正确叙述为

- A. Tween80, 常为 O/W 型乳化剂
- B. 两性离子型表面活性剂
- C. 阴离子表面活性剂, 为 O/W 型乳化剂
- D. O/W 型阳离子表面活性剂
- E. 司盘 20, 常为 W/O 型乳化剂

94. 混悬剂稳定性的影响因素不包括

- A. 微粒间的排斥力与吸引力
- B. 混悬粒子的沉降
- C. 微粒增长与晶型转变
- D. 温度的影响
- E. 制备方法的影响

95. 在小剂量的剧毒药中添加一定量填充剂制成的稀释散称为

- A. 内服散
- B. 调敷散
- C. 撒布散
- D. 倍散
- E. 煮散

96. 关于胶囊剂的叙述不正确的是

- A. 易溶性药物以及小剂量刺激性药物可制

成胶囊剂

- B. 可制成缓释制剂
- C. 比片剂、丸剂吸收好
- D. 装于胶囊后, 稳定性增强
- E. 减少药物的刺激性, 便于服用

二、B 型题（配伍选择题）共 32 题，每题 0.5 分。备选答案在前，试题在后。每组若干题，共用同一组备选答案。每题只有一个正确答案。每个备选答案可重复选用，也可不选用。

[97-100]

- A. 桃仁
- B. 沉香
- C. 朱砂
- D. 牛黄
- E. 冰片

97. 可用水飞法粉碎的药物是

98. 不宜采用球磨机粉碎的药物是

99. 宜串油粉碎的药物是

100. 采用加液研磨法粉碎的是

[101—104]

- A. 栓剂的油脂性基质
- B. 软膏剂的油脂性基质
- C. 栓剂的亲水性基质
- D. 软膏剂的乳剂型基质
- E. 软膏剂的水溶性基质

101. 卡波普、羧甲基纤维素钠

102. 可可豆脂、半合成脂肪酸甘油酯

103. 聚氧乙烯（40）单硬脂酸酯、聚乙二醇

104. 硅油、凡士林

[105-108]

- A. 可压性淀粉

- B. 微晶纤维素
- C. 微粉硅胶
- D. PEG6000
- E. 硬脂酸镁

105. 粉末直接压片常选用的助流剂是

106. 具有良好的可压性, 较强的结合力, 可作为粉末直接压片的“干黏合剂”使用的是

107. 具有良好的流动性、可压性、自身润滑性和干黏合性, 并有较好的崩解作用的是

108. 溶液片中可以作为润滑剂的是

[109-112]

- A. 滴眼剂的 pH 调节剂
- B. 滴眼剂的渗透压调节剂
- C. 滴眼剂的抑菌剂
- D. 滴眼剂的黏度调节剂
- E. 滴眼剂的抗氧化剂

109. 磷酸盐缓冲液、硼酸缓冲液

110. 氯化钠、硼酸、葡萄糖

111. 硝酸苯汞、硫柳汞、苯乙醇、三氯叔丁醇

112. 亚硫酸钠

[113-116]

- A. 火焰灭菌法
- B. 干热空气灭菌
- C. 流通蒸汽灭菌
- D. 热压灭菌
- E. 紫外线灭菌

为下列制剂、溶媒或无菌室选择最适宜的方法

113. 维生素 C 注射液

114. 葡萄糖输液

115. 注射用油

116. 无菌室空气

[117-120]

- A. 共沉淀法
- B. 胶束聚合
- C. 喷雾干燥法
- D. 薄膜分散法
- E. 压制法

为下列制剂选择最适宜的方法

117. 脂质体

118. 固体分散体

119. 纳米球

120. 软胶囊

[121-124]

- A. 蜜制
- B. 酒制
- C. 盐制
- D. 醋制
- E. 制霜

121. 药物经炮制后, 引药入肝经

122. 药物经炮制后, 引药入肾经

123. 药物经炮制后, 引药入脾经

124. 药物经炮制后, 引药上行

[125-128]

- A. 土炒当归
- B. 醋当归
- C. 酒当归
- D. 当归炭
- E. 全当归

125. 既能补血, 又不致滑肠

126. 增强活血补血调经作用

127. 以止血和血为主

128. 补血调经, 润肠通便

三、X 型题 (多项选择题) 共 8 题, 每题 1 分。每题的备选答案中有 2 个或 2 个以上正确答案。多选或少选均不得分。

129. 栓剂的质量要求和质量检查有

- A. 溶散时限检查
- B. 水分差异限度检查
- C. 油脂性基质栓剂触压时无硬芯
- D. 融变时限检查
- E. 崩解时限检查

130. 下列关于注射剂的叙述，不正确的是

- A. 注射剂是目前临床唯一的速效剂型
- B. 脊椎腔注射剂为确保澄明可加增溶剂
- C. 中药注射液均可供静脉滴注使用
- D. 注射液的 pH 必须与血液的 pH 相等
- E. 安瓿干燥灭菌后，应密闭保存并及时使用

131. 若药液的 pH = 6，选下列哪些防腐剂更合适

- A. 苯甲酸钠
- B. 山梨酸
- C. 对羟基苯甲酸甲酯
- D. 苯甲酸
- E. 尼泊金乙、丙酯合用

132. 要求无菌的制剂

- A. 注射剂
- B. 用于创面的软膏剂
- C. 眼外伤用的眼用制剂
- D. 鼻黏膜给药
- E. 植入剂

133. 下述制剂中属于速释制剂的有

- A. 气雾剂
- B. 舌下片
- C. 经皮吸收制剂
- D. 鼻黏膜给药
- E. 静脉滴注给药

134. 下列哪组辅料，可全部作为片剂在制备过程中的常用崩解剂

- A. 淀粉、L-HPC、HPC
- B. HPMC、PVP、L-HPC
- C. PVPP、HPC、CMS-Na
- D. CCNa、PVPP、CMS-Na
- E. 淀粉、L-HPC、CMS-Na

135. 芒硝的炮制目的是

- A. 增强泻火作用
- B. 去除杂质
- C. 增强软坚作用
- D. 缓和咸寒之性
- E. 使失去结晶水，成为风化硝

136. 下列哪些药物炮制目的是去毒

- A. 朱砂水飞
- B. 天南星胆汁制
- C. 川乌蒸制
- D. 芫花醋制
- E. 巴豆制霜



# 全真模拟试卷一答案

## 中药学部分

### 一、A型题

1. A 2. D 3. A 4. E 5. B 6. C 7. D 8. A 9. C 10. B  
11. E 12. E 13. D 14. A 15. B 16. D 17. C 18. E 19. C 20. A  
21. B 22. C 23. D 24. E 25. A

### 二、B型题

26. A 27. C 28. D 29. B 30. C 31. E 32. A 33. D 34. D 35. A  
36. A 37. B 38. E 39. C 40. A 41. B 42. C 43. A 44. C 45. D  
46. C 47. B 48. A 49. D 50. C 51. D 52. D 53. B 54. A 55. E  
56. D 57. E 58. C 59. E 60. D 61. C 62. B 63. C 64. A 65. B

### 三、X型题

66. ABDE 67. ADE 68. ABCE 69. ABCDE 70. ABDE 71. ABCD 72. BCDE  
73. ABCD 74. BCD 75. ABCD 76. ABCDE 77. ACDE 78. ABDE 79. ABCDE  
80. ABCD

## 中药药剂学部分

### 一、A型题

81. D 82. D 83. D 84. C 85. A 86. B 87. A 88. B 89. C 90. A  
91. D 92. E 93. A 94. E 95. E 96. A

### 二、B型题

97. C 98. B 99. A 100. E 101. E 102. A 103. C 104. B 105. C 106. B  
107. A 108. D 109. A 110. B 111. C 112. E 113. C 114. D 115. B 116. E  
117. D 118. A 119. B 120. E 121. D 122. C 123. A 124. B 125. A 126. C  
127. D 128. E

### 三、X型题

129. CD 130. ABCDE 131. CE 132. ABCE 133. ABDE 134. DE 135. BD  
136. ACDE