

日本棋院编 刘晓君、张璇、王谊 译

7

文化艺术出版社

名局細解

解說 趙治勳 記述 勝本哲州

第27期十段戰5番勝負第3局（産経新聞主催）

平成元年4月6日 於 台湾・台北市「來々大飯店」

白 十段 趙治勳
黑 九段 林海峯

日本棋院 編

劉曉君 譯
張璇 譯
王 誼

文化

名局細解

解說 趙治勳 記述 勝本哲州

第27期十段戰5番勝負第3局（産経新聞主催）

平成元年4月6日 於 台湾・台北市「來々大飯店」

白 十 段 趙 治 勳
黑 九 段 林 海 峯

（主將：趙治勳）

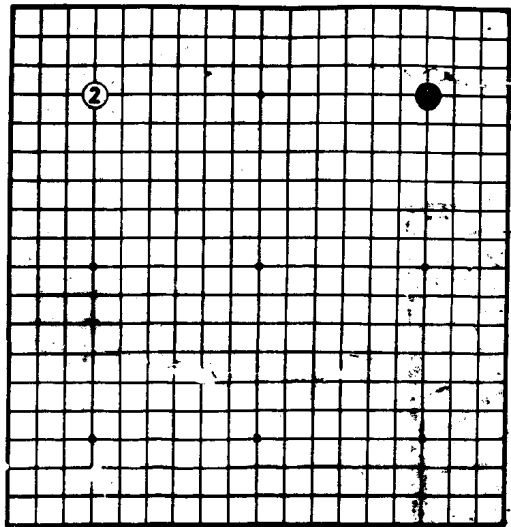
編 日本棋院

劉曉君

譯 張 璇
王 誼

文化出版社

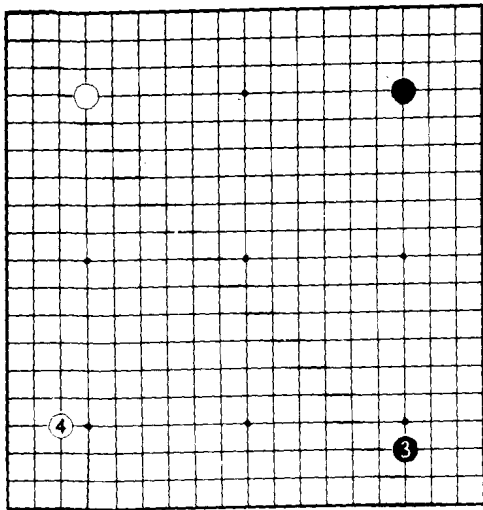
(1-2)



布局篇

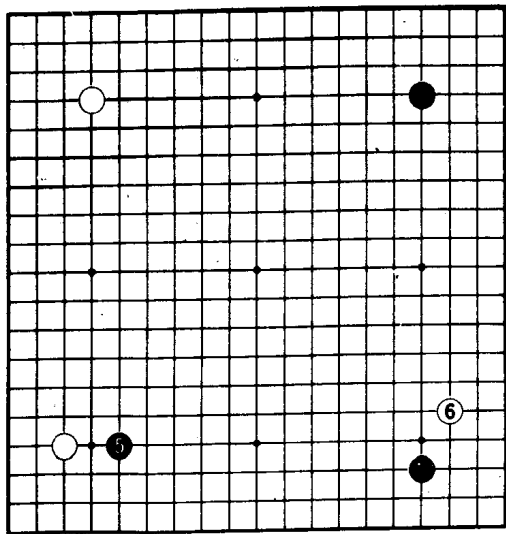
十段战决赛是五局三胜制。对于林海峰九段的挑战，赵十段以三连胜卫冕成功。

(3—4)



从三局的内容来看，没有一盘棋是一边倒的。俩人的实力在伯仲之间，每一盘都是连续的激战。也有人评价：“哪一盘都是林九局好局面。”

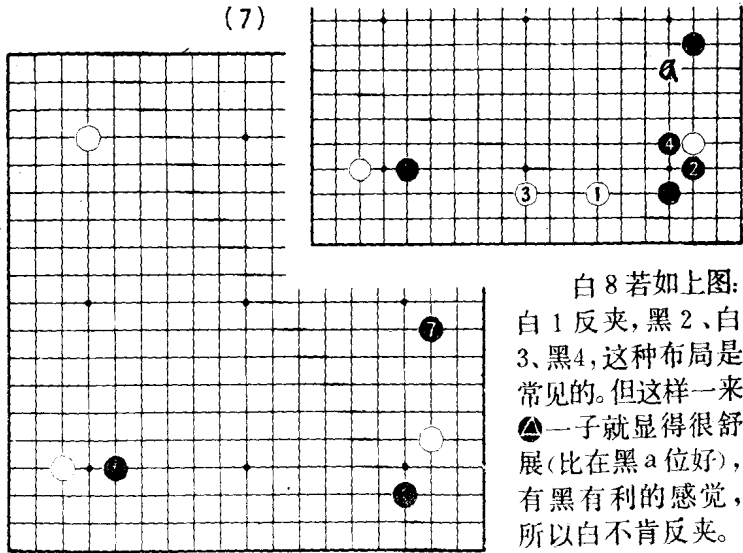
(5—6)




十段战的决赛，
五番胜负中的一局
总要在台湾下，这
好象成了惯例。这
盘棋是在台北市的
来来大饭店下的。

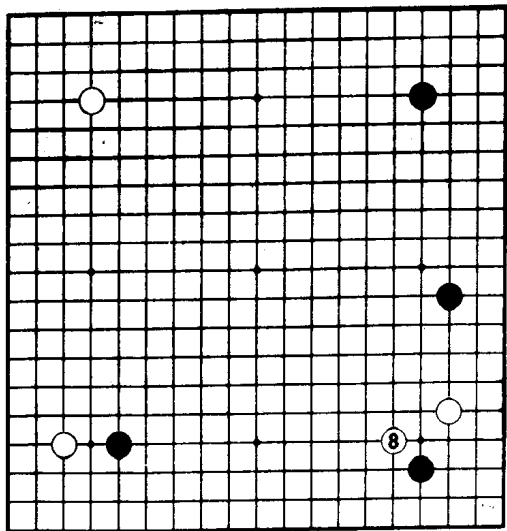
白4的结构是
为了阻止黑的中国
流布局。

(7)



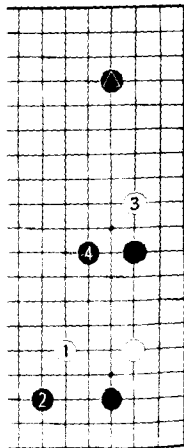
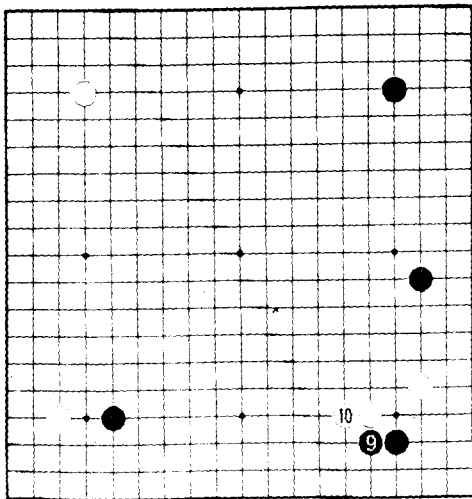
白 8 若如上图：
白 1 反夹，黑 2、白 3、黑 4，这种布局是常见的。但这样一来，一子就显得很舒展（比在黑 a 位好），有黑有利的感觉，所以白不肯反夹。

(8) 白の趣向

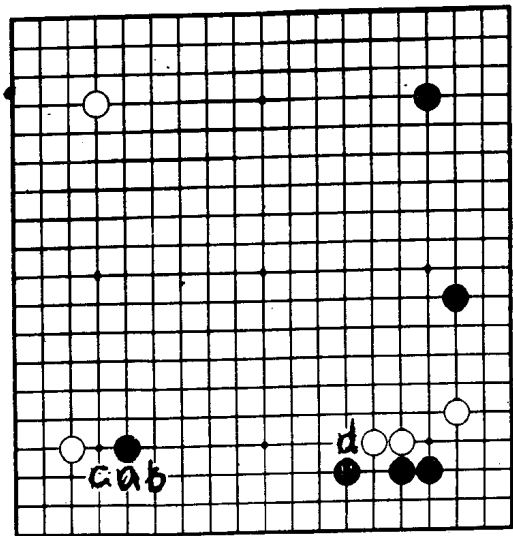


下页右图：白
1 跳，被黑 2 拆，白
3 时黑 4 跳。因为在
右上角有 ● 一子，
所以白不能说是
有利的战斗。● 若
换成白子，这样下
还可以考虑。

(9—10)



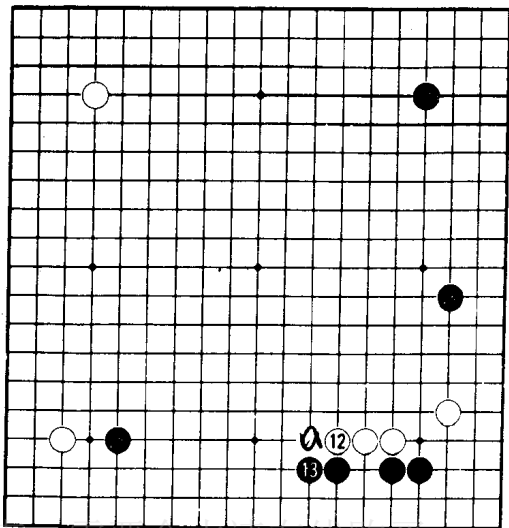
(11)



白8罩压，准备将来白a、黑b、白c。就是说在下边先将黑压成低位。

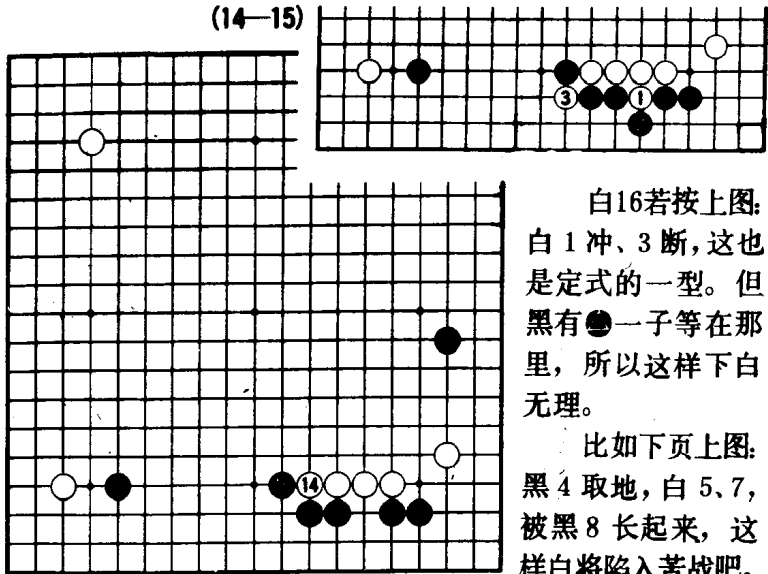
黑11以后，一般情况下白可脱先，但此时黑d贴长就成为绝好点了。

(12—13)



所以白12压。
常看见有些业余爱好者象这样走到白12连压三手就脱先了。要脱先走二手就脱先，这是常识。到白12如果脱先，黑a位拐比前谱黑d还有力。
走到这里只能连续压下去。

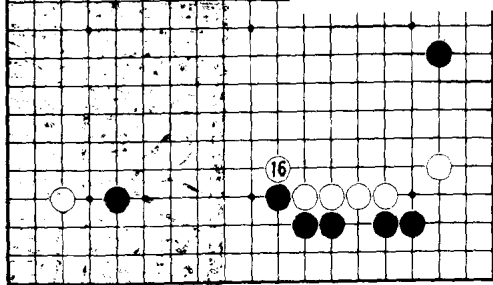
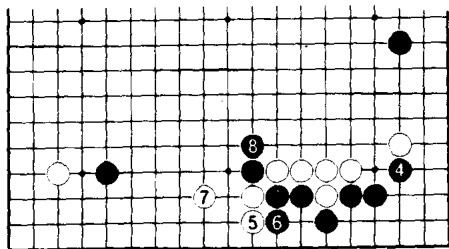
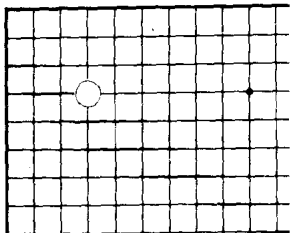
(14—15)



白16若按上图：
白1冲、3断，这也就是定式的一型。但黑有●一子等在那里，所以这样下白无理。

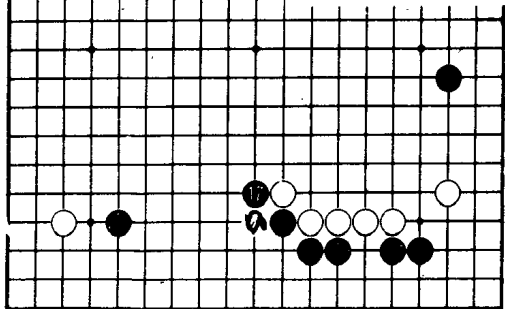
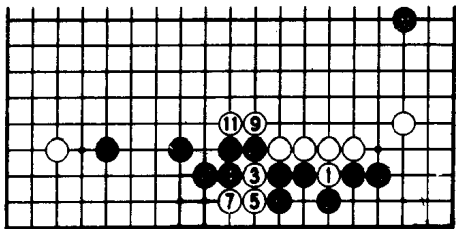
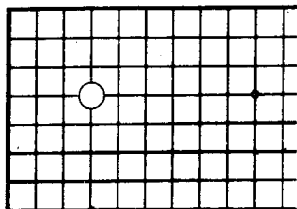
比如下页上图：
黑4取地，白5、7，被黑8长起来，这样白将陷入苦战吧。

(16)



下页上图：当然黑4、6的下法也挺好。

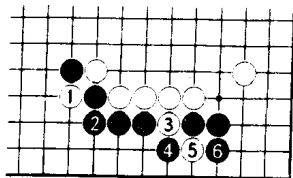
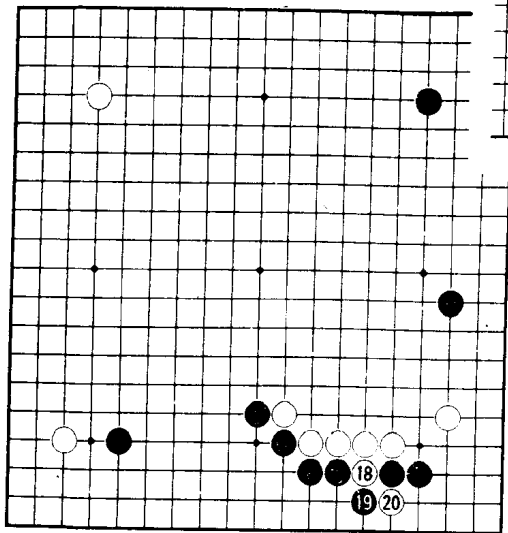
(17)



因为有●一子，
白3以下数子很难
脱险，所以白9、11
弃子。至黑12，黑好
吧。

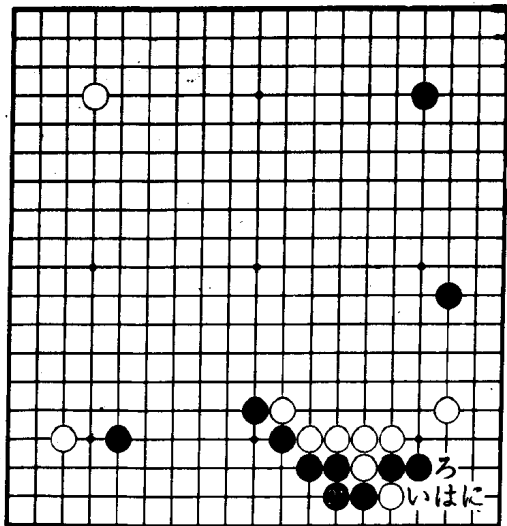
黑17如果a位
退则有些缓。

(18—20)



白18、20断是次序，这个次序如果搞错了，上图：如果先走白1，黑2。白再3、5时，黑6打吃。

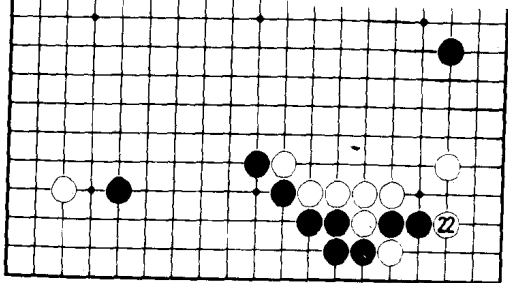
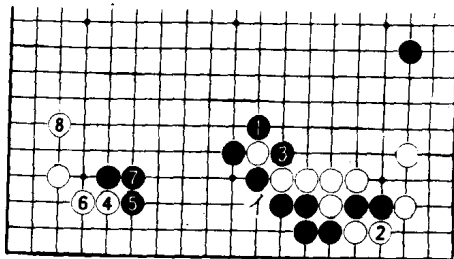
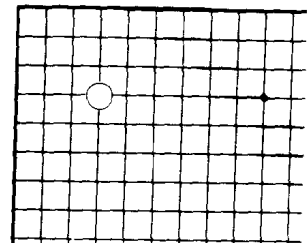
(21)



黑21如果 a 位打吃则白有双打，所以不能走。

白22如果走 a 位，则黑 b、白 c、黑 d 扳，白被吃。

(22)



白22先手之利。
黑23若按上图：
黑1扳打，白2，黑3，形成转换。这也是定式的一型。白4以下至白8，这将是漫长的一局棋。