

海南黎族苗族自治州
保亭县毛道乡黎族合亩制調查

(海南黎族社會歷史情況調查資料第一冊)

32
2
全国人民代表大会民族委员会办公室編

1957年6月

前 言

全国人民代表大会民族委员会1956年6月组织了8个调查组分别到四川、云南、广东、广西、贵州、新疆、西藏、内蒙和东北等处，对国内少数民族的社会历史情况进行系统深入的调查。广东省少数民族社会历史情况调查组同年8月从北京出发，在广州做了两个月的准备工作，即分为海南、越南两个分组。海南分组10日初到达海南黎族苗族自治州后，决定首先调查黎族的合亩制。第一期工作从1956年11月至1957年2月，以保亭县第三区的毛道乡为调查重点。

这里编印的几篇材料是海南分组第一期工作的成果，其中“毛道乡黎族合亩制调查综合报告”曾经在1957年3月间提出本会召开的少数民族社会历史调查研究工作第一次彙报会议讨论后，加以修改，为了便于参考，现在一并付印。所有这些材料，不妥之处，尚希各方面批评指正。

全国人民代表大会民族委员会办公室

1957年6月于北京。

說 明

黎族主要聚居于海南黎族苗族自治州的白沙、保亭、乐东、琼中、东方等山区五个县，人口有34万5378人。在白沙、乐东、保亭三县的交界，即海南島山区的中心地带，直至解放前，还存在“合亩”制，这些地区，据不完全的统计，大约只包括二十多个乡（过去的小乡），一万五千人左右。

合亩制的一般情况是：一个“亩”包括若干家庭，各个家庭之间有着血缘关系。他们主要从事农业生产，生产工具为各个家庭所有，牛只（包括耕牛）和土地带有两重性，有些为各家所有，也有些为全亩所有。生产资料不论属全亩所有或各家所有，都是由全亩统一经营，共同劳动，产品则按户平均分配。

黎族合亩制的发展是不平衡的。首先，合亩的规模大小不一，有些地区一个亩里包括二十至三十家，有些地区每亩只包括三、四家或五、六家。其次，一般的成员，彼此都有血缘关系，但有些地区的合亩，却加入了若干外来户，即所谓“龙子”，对“亩头”称为“龙公”。再其次亩里有年辈最长的一人为“亩头”，它是亩的生产组织者和领导者，其他人则为“亩众”。亩头一般和亩众同样参加劳动，除了得到少量的“稻公稻母”之外，分配上没有什么特权，亩里的人们之间，不论有血缘关系的或没有血缘关系的外来龙子，基本上是互助合作的关系，但也有不少地区出现了亩头和亩众，亲属关系的亩众和外来龙子之间在劳动和分配上不平等的现象。最后，也就是最主要的，是有些地区的合亩，合亩所有的牛只和土地较多，各家所有的较少，但也有些地区的合亩相反，各家所有的牛只和土地较合亩所有的为多，而且还出现若干单户，土地、牛只的买卖和高利贷等现象也比较多。

全国人民代表大会民族委员会广东省少数民族社会历史情况调查组去年10月间到达海南黎族苗族自治州，研究了1951年中央访问团，1954年前中南民族事务委员会组成的“中南海南工作组”以及其他单位的调查材料，并听了当地党、政负责人介绍情况以后，认为系统地调查合亩制的情况，对研究中国古史和黎族社会历史，将会提供具体生动的材料。更重要的还在于研究解放后黎族合亩地区，如何进行社会主义改造，更具有重大的现实意义。所以我们对于黎族社会历史情况调查工作，首先从合亩制地区开始，并订出具体调查计划，对合亩制作全面、系统、深入的了解。

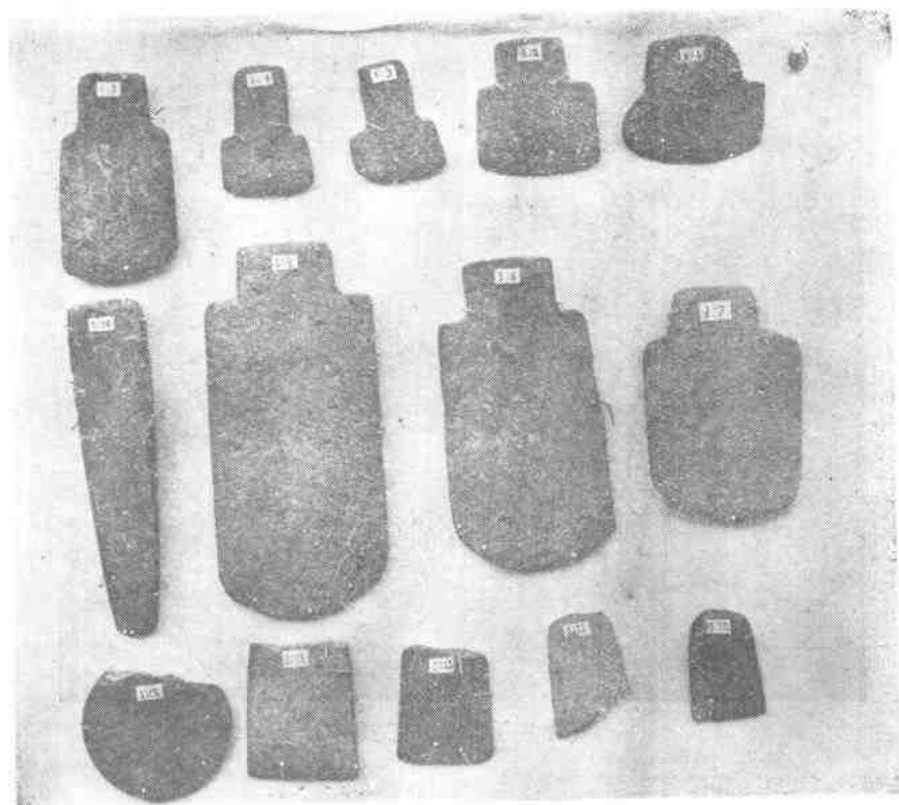
在调查步骤上，我们首先拟在前人调查的基础上，挑选几个不同类型地区，进行重点深入调查，最后再连结全面。从去年11月开始，我们以保亭县第三区的毛道乡为调查重点，至今年2月中旬，这个点的调查工作已告结束。

毛道乡黎族社会调查，以合亩制的经济结构为主，社会组织、宗教信仰及其他方面则适当地注意。调查工作人员除本组编制的以外，中国人民大学、中国科学院历史研究所第一所，中央民族学院，中南民族学院、广东省民族事务委员会，中国科学院广州分院筹备委员会，海南民族事务委员会，中共海南黎族苗族自治州地方委员会，海南黎族苗族自治州人民委员会，中共连南瑶族自治县委员会，连南瑶族自治县人民委员会等单位均

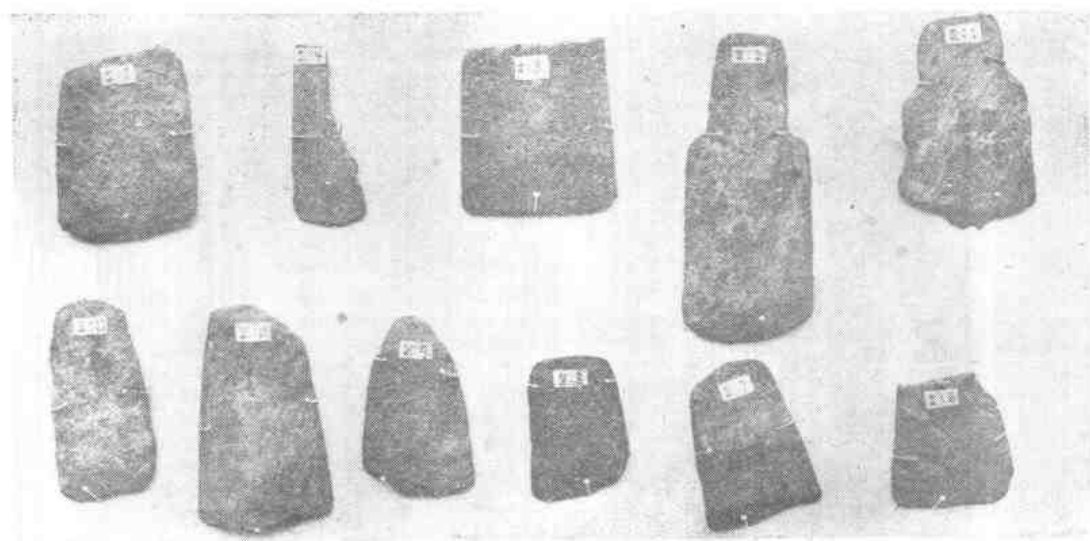
派人参加，并大力支持。参加毛道乡调查工作的有调查组组长岑家梧、付组长黄乐天、组员孔季丰、沈璐华、易谋远、张昌懋、赖才清、詹慈、林金崑、潘雄、区惠芬、傅剑章、陈丕鵠、云博生、符日照、刘照斯、谭仁生、胡德仁、吉承瑚、王文章、王明慧、等同志。

全国人民代表大会民族委员会广东省少数民族社会历史情况调查组

1957年6月在广州。



(图一) 毛道发现的新石器



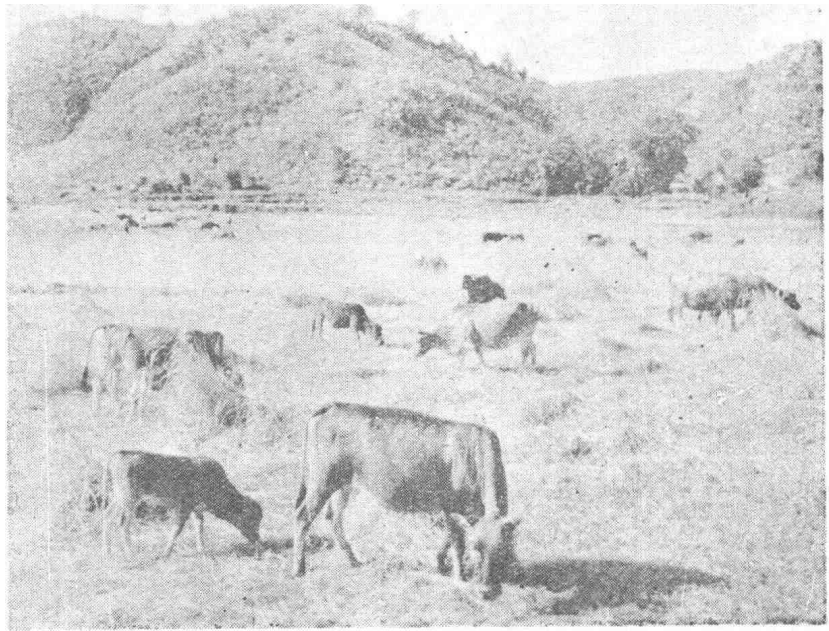
(图二) 毛枝发现的新石器



(图三) 黎族男子武装



(图四) 黎族妇女盛装



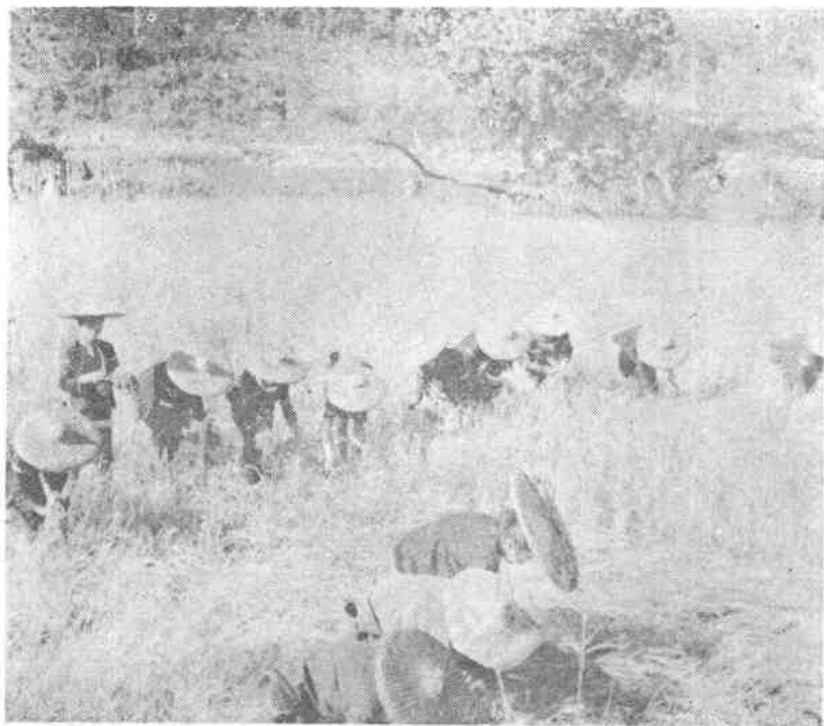
(图五) 合亩里的牛群



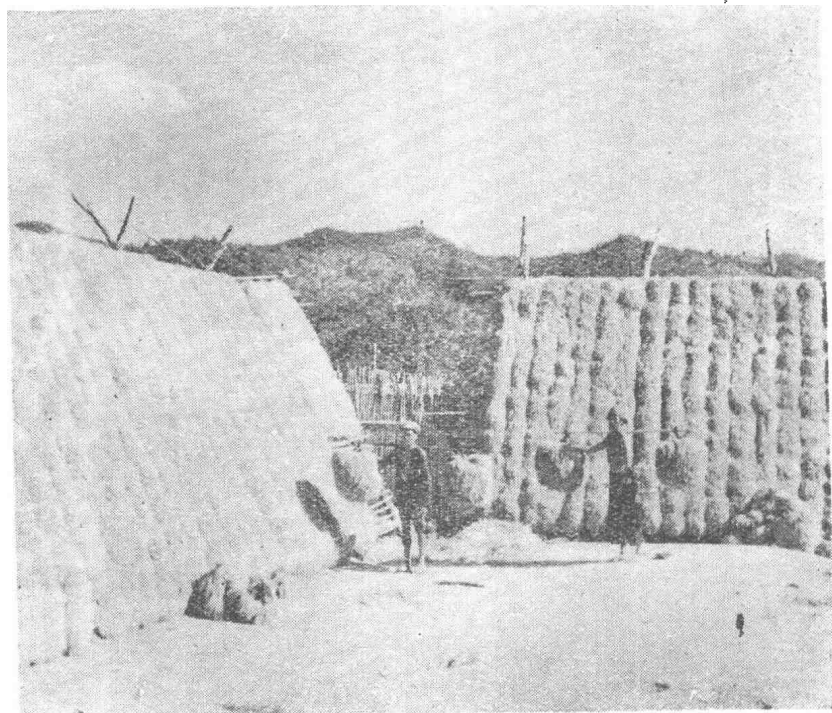
(图六) 妇女用手捻小刀捻稻



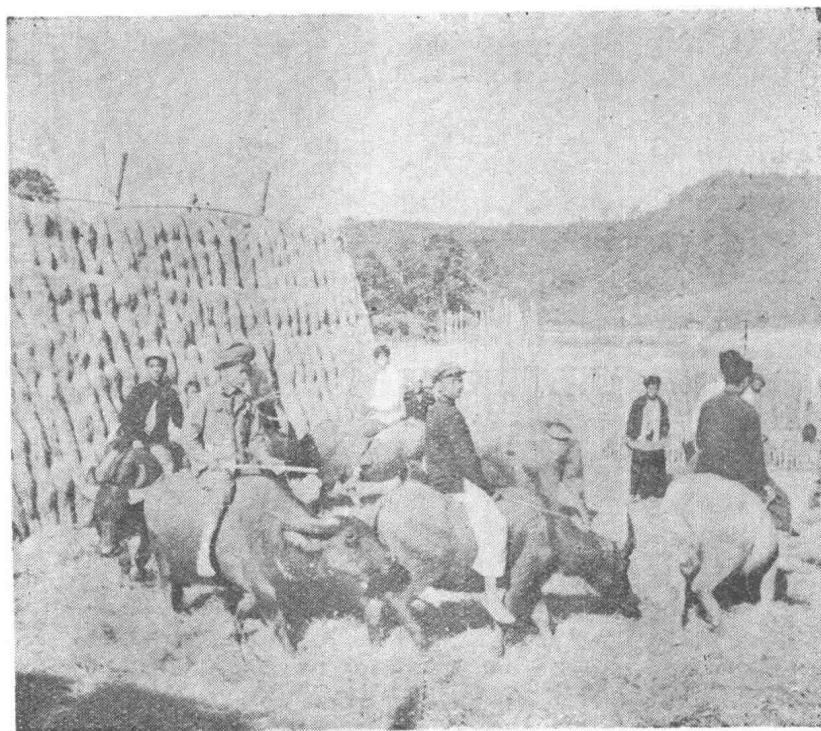
(图七) 共同劳动 (一)



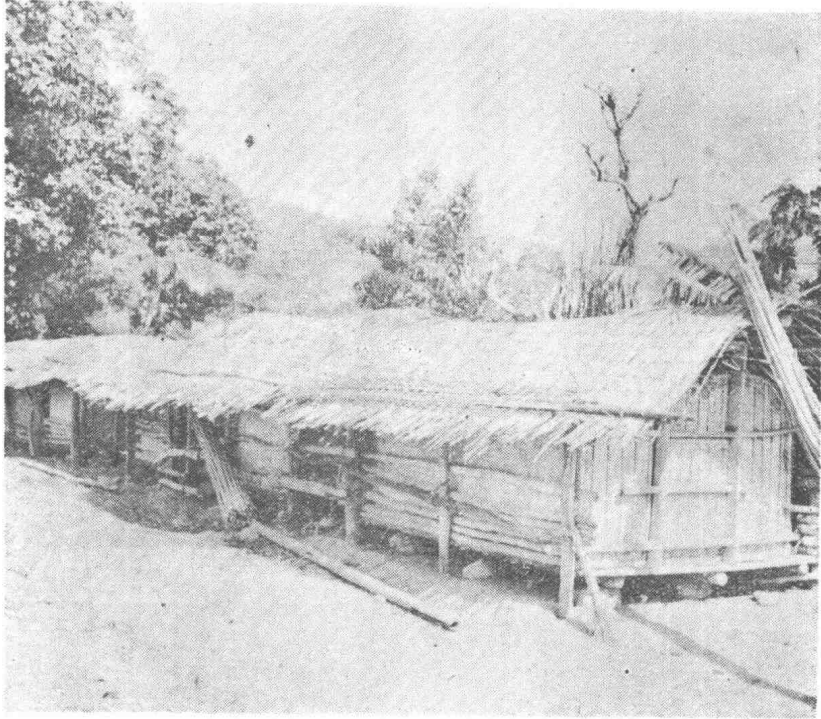
(图八) 共同劳动 (二)



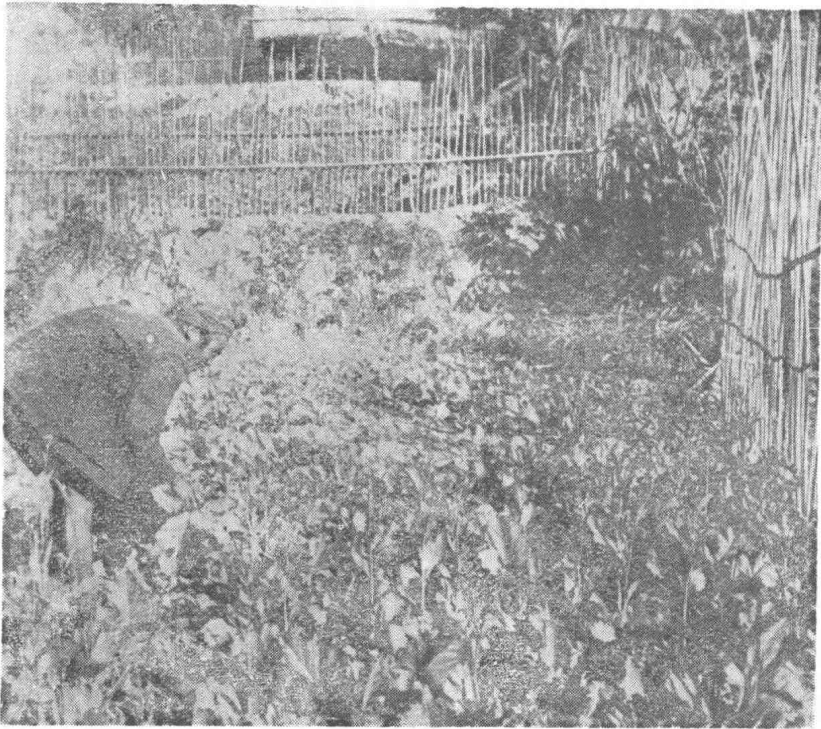
(图九) 舍道里的晒谷场



(图十) 男生驮羊脱毛



(图十一) 谷仓



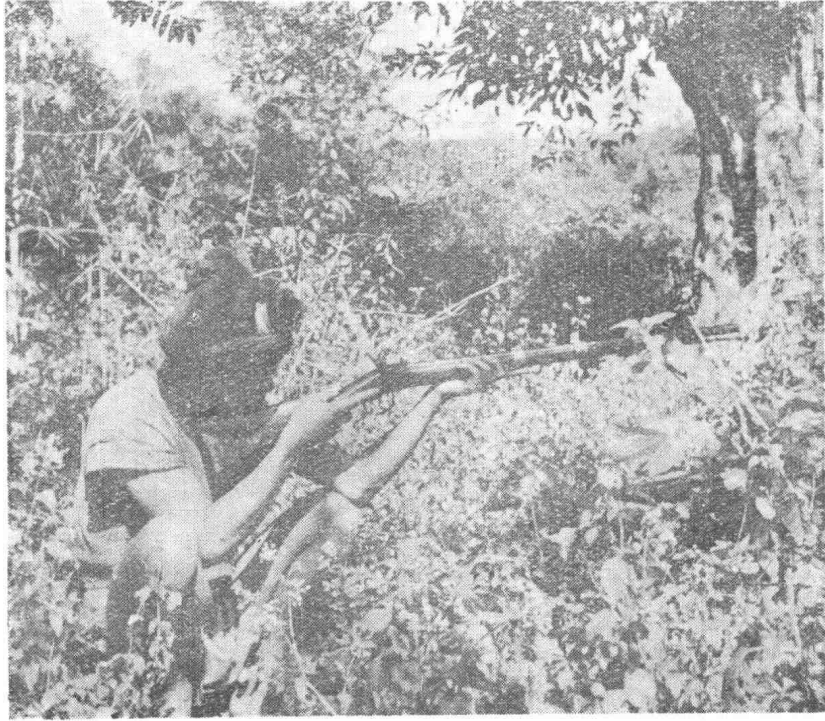
(图十二) 各家的菜园



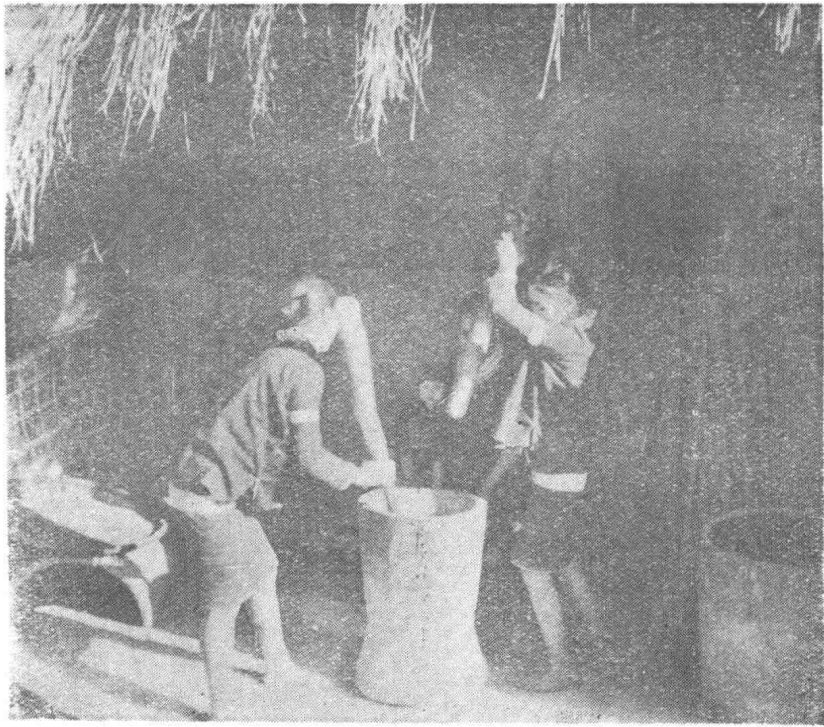
(图十三) 用弓矢狩猎



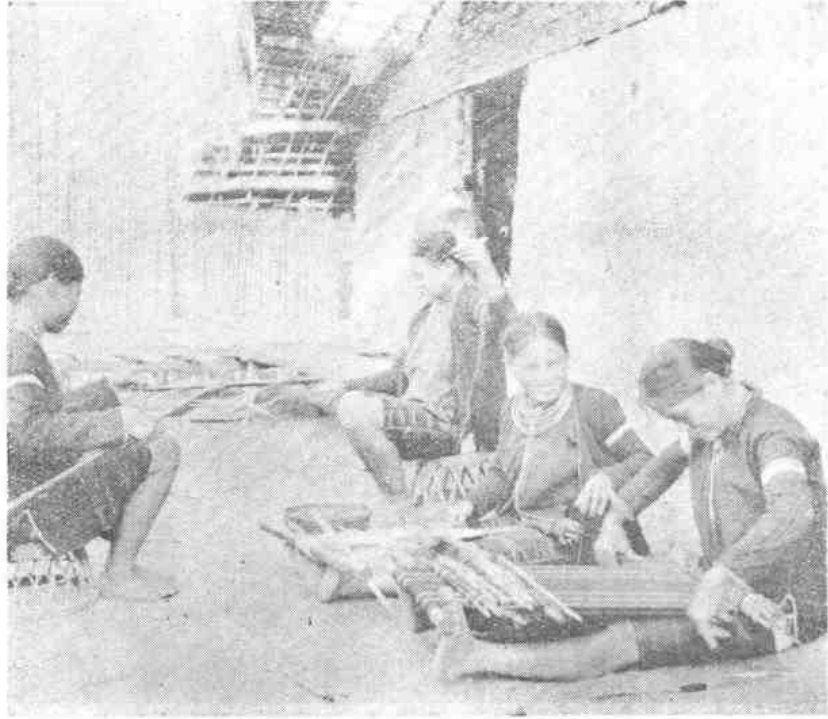
(图十四) 用鏢枪狩猎



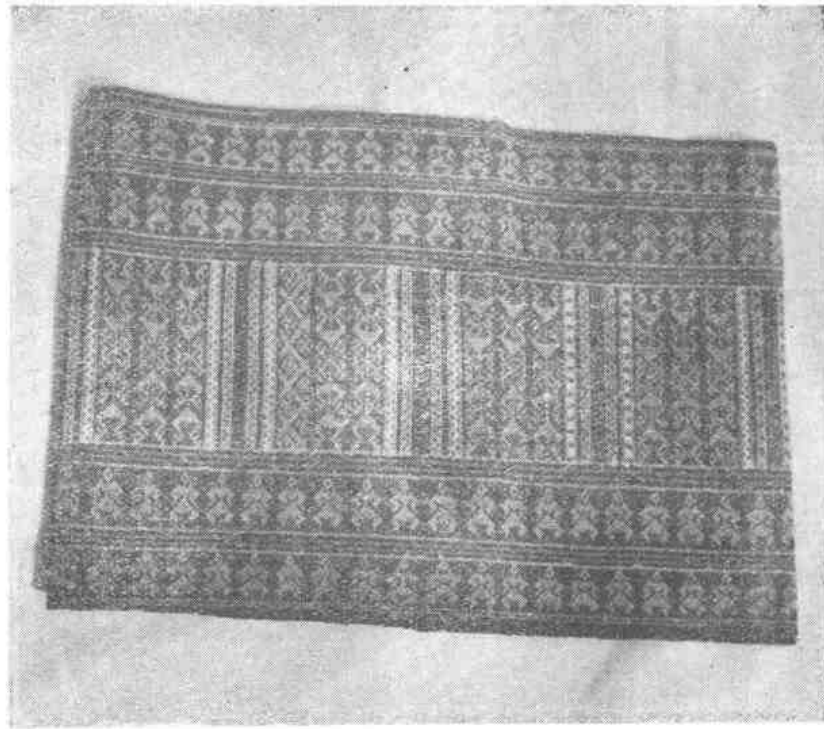
(图十五) 用土枪狩猎



(图十六) 妇女碓米



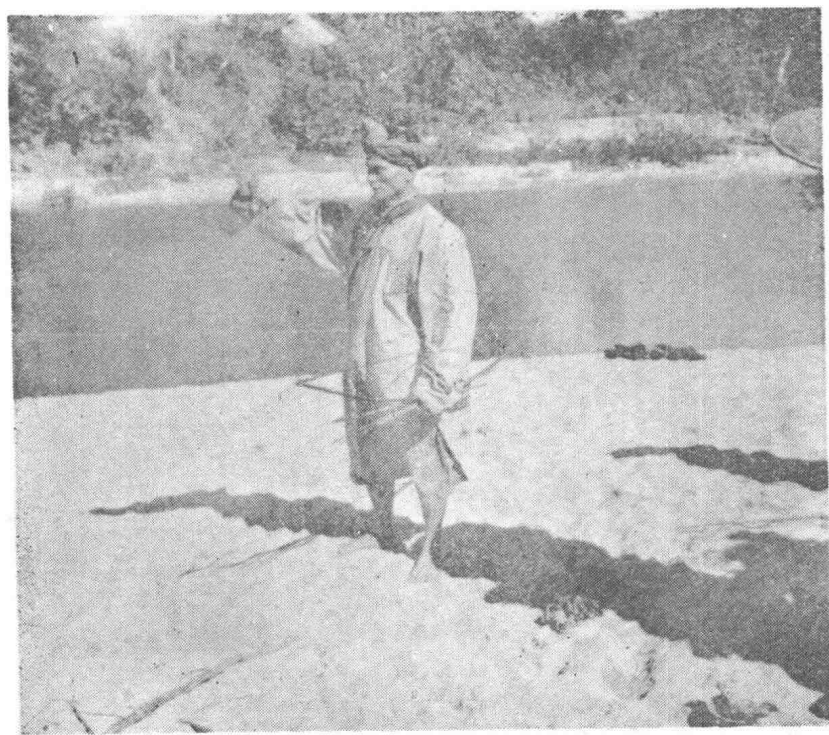
(图十七) 妇女纺织



(图十八) 纺织品桶裙



(图十九) 公共墓地



(图二十) 鬼公“做鬼”

目 录

前 言
說 明
图 版

毛道乡黎族合亩制調查綜合报告	(1)
毛道黎族合亩制調查	(38)
一、一般情况	(38)
二、經濟	(39)
三、社会	(97)
四、宗教	(118)
五、其他	(130)
雅袁黎族合亩制調查	(149)
一、一般情况	(149)
二、經濟	(150)
三、社会	(184)
毛枝黎族合亩制調查	(191)
一、經濟	(191)
二、社会和宗教	(205)
三、傳說故事	(216)
(附录一)毛道乡发现的新石器	(223)
一、毛道发现的新石器	(223)
二、毛枝发现的新石器	(225)
三、雅袁发现的新石器	(226)
四、乐东发现的新石器	(227)
五、簡短的說明	(227)
(附录二)海南黎族合亩制概况	(229)
一、保亭县合亩制概况	(229)
二、白沙县合亩制概况	(230)
三、乐东县合亩制概况	(233)
(附录三)海南黎族历史資料輯录	(235)
一、乐安城	(235)
二、多港起义	(236)
三、保亭的弓及保亭营	(237)
四、碑刻及其他文献	(238)

毛道乡黎族合亩制調查綜合报告

毛道乡屬海南黎族苗族自治州保亭县第三区，包括毛道乡7个自然村，即文团、抗班、抱曼、南冲、抗公、抗茅、抗律；雅袁6个自然村，即南門、盖章、什守、什研、保空、馬温；毛枝8个自然村，即毛枝大村、毛枝小村、牙冲、控冲、空宏、通程、空亲、炮衣等共21个村。共有黎族423戶，1524人，其中男745人，女779人。耕地面积1885.8亩，內有水田464亩，旱田1421.8亩。

毛道乡21个村分布于昌江河上游的两岸。我們曾經在毛道、毛枝及雅袁各处发现新石器时代石器39件，可知这些地方在很早的时候已有人类居住。現在这里的黎族自称为「Tsai」或「hi」。四面多山，交通不便，历史上是和外面接触較少的地区。

在海南黎族苗族自治州的保亭、乐东、白沙三县交界黎族聚居的地区，至今还存在共同劳动平均分配的合亩制。毛道乡的合亩，原始的色彩又較各处为濃厚。解放前14个村即毛道7个村，雅袁6个村及毛枝大村，共組織了25个合亩，1947年解放后至1956年上半年，演变为24个合亩。1956年底建立了四个高級农业生产合作社，即毛道社、雅袁社、毛枝社、紅运社。每社分为若干生产队，每个生产队包括1个或几个合亩。

1956年11月2日，我們到达毛道乡后，即以毛道乡7个村为主点，另以雅袁6个村及毛枝大村为付点进行調查，着重調查合亩經濟的生产力和生产关系及其发展变化过程。社会、宗教及其他部分只作一般的調查。至1957年2月17日結束，为时共計3个半月。3个点的原始材料都經就地反复核对并系統整理，写成“毛道黎族合亩制調查”、“雅袁黎族合亩制調查”及“毛枝黎族合亩制調查”3个綜合材料。

这篇报告是在根据上述3个点的材料再加以綜合。简单的叙述了毛道乡黎族合亩制。

毛道乡的黎族人民，长期以来是以合亩为单位进行农业生产的。1956年底，全乡建立了高級农业生产合作社，可以預見合亩的組織很快就会变成历史的陈述了。合亩的情况究竟怎样？我們在以下逐項加以陈述：

生产 力

一、生产工具

毛道乡的黎族人民以从事农业生产为主。此外，还从事狩猎活动和副业生产，例如从事手工业的生产、饲养家畜以及捕鱼等。

农业是一个独立的生产部門。除耕牛外，主要的生产工具有犁、耙、鋤头、镰、鈎刀、手捻小刀、四齿手耙、斧头等。耙为木質工具，其余均为鉄質工具。鉄質工具都是从汉区輸入的。

毛道乡从事狩猎活动和副业生产是在农闲季节和每日农事活动暂告一段落的时候进行，手工业和捕鱼还没有脱离农业成为独立的生产部門。

狩猎活动方面有土枪、弓箭、鏢枪、尖刀等工具。

手工业生产方面有鈎刀、凿、小尖铁棒、竹槌、編織魚网工具、紡織工具等。其中鈎刀、小尖铁棒、凿是铁質生产工具，这些铁質生产工具主要是应用于农业生产，因而它不是专业性質的手工业工具。其他生产工具如編織魚网的工具、紡織工具是木質或竹質。

捕魚方面有魚网、魚栅、弓箭、长矛、短矛、魚鈎等工具。其中矛、魚鈎是铁質生产工具。箭鏃是铁質，其他都是竹質或用麻編織的工具如魚网。

上述材料表明生产工具的种类并不很多。

生产工具的状况不仅表现在生产工具的种类上，而且表现在生产工具的数量和質量方面。現在我們考察解放前夕和1956年各个合亩的生产工具的数量和質量，以便看出生产工具的数量和質量的变化。

首先，解放前夕，毛道7个村有13个合亩，雅袁6个村有6个合亩，各个合亩的生产工具数量如下：