



京剧曲谱集成

第五集

上海文艺出版社

京剧曲谱集成

第五集

- 樊江关
- 断桥
- 望江亭
- 锁麟囊
- 贩马记
- 金山寺
- 别宫祭江



上海文艺出版社

责任编辑：郁钟馥
封面设计：麦荣邦
版面设计：冯根寿

京剧曲谱集成

(第五集)

本社编

上海文艺出版社出版、发行

(上海绍兴路74号)

新华书店经销 吴县文艺印刷厂印刷

开本 787×1092 1/16 印张 20.25 插页 4 字数 471,000

1992年10月第1版 1993年3月第4次印刷

印数：8,501—13,500册

ISBN 7-5321-0853-8/T·75 定价：23.00元



《贩马记·写状》 梅兰芳饰李桂枝 俞振飞饰赵 宠 程秀芸供稿



《金山寺》
梅兰芳饰白素贞
梅葆玖饰小青
何威逊供稿



《断桥》
李炳淑饰白素贞
陆柏平饰许仙
于永华饰小青
张惠康摄

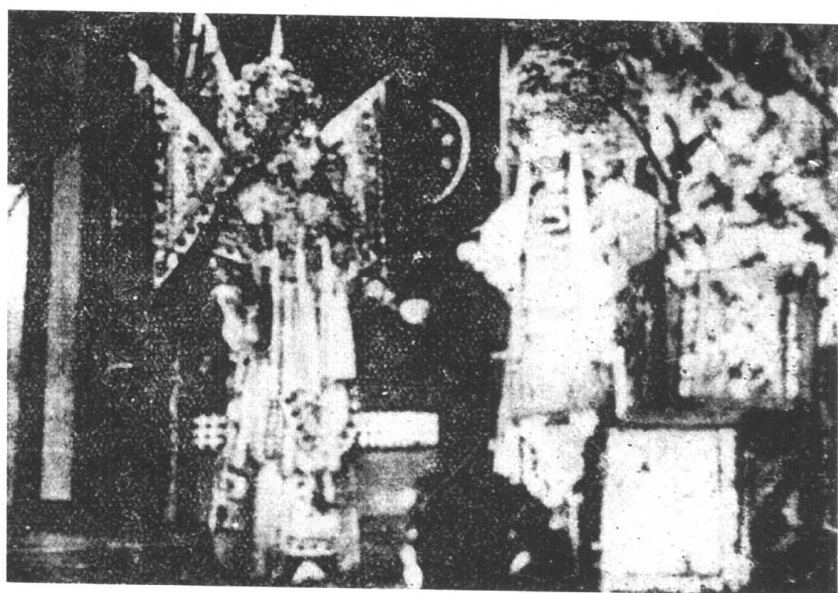


《锁麟囊》
程砚秋饰薛湘灵



《别宫祭江》
黄桂秋饰孙尚香
肖维璋供稿

《樊江关》
梅兰芳饰薛金莲
魏莲芳饰樊梨花
魏 铭供稿





《望江亭》
张君秋饰谭记儿
张学玲供稿

新聲爭唱望江亭子夜風流
 席上聽更喜東林傳正脈一編
 批祕有全型

夢遊同學為

君飲老友快婿語音律能文詞出
 此索題欣茲書之

一九八三年三月 俞振飛時年八十二



出版说明

我社历年来出版的一套《京剧曲谱》，选编京剧著名流派的剧目，按剧目分册出版，内容包括剧本、唱腔谱（其中有的附有琴谱）、舞台调度、锣鼓经等，可作为学习、排演京剧的台本，实用性强，并具有资料价值。它出版以来深受京剧爱好者的欢迎，有的还被戏曲院校作为京剧教材之用。但这套书大部都已售缺，时有读者来信要求重版。

为弘扬我国民族文化，光大京剧艺术，满足读者需要和便于保存，我们在《京剧曲谱》原有基础上，略作修订，重编为《京剧曲谱集成》，每集拟选收几个剧目分集出版；此外，还将选编未刊剧目，陆续付印。

目 录

- 樊江关·····(1)
魏莲芳 整理
卢文勤 记谱
- 断 桥·····(27)
李炳淑 整理
沈雁西 顾永湘 记谱
- 望江亭·····(55)
张学华 赵麦璐
整理记谱
- 锁麟囊·····(117)
王吟秋 整理
顾永湘 记谱
- 贩马记·····(209)
顾文苓 叶惠农 郁钟馥
整理记谱
- 金山寺·····(255)
上海昆曲研习社
朱尧文 陈宏亮 叶惠农 整理记谱
- 别宫祭江·····(283)
上海黄桂秋艺术研究小组 整理记谱

樊 江 关

魏 莲 芳 整 理
卢 文 懃 记 谱

前 记

《樊江关》是一出喜剧，又名《姑嫂比剑》。内容叙述唐王和薛仁贵在锁阳关被围，柳迎春奉旨到樊江关颁兵救驾，适薛金莲亦押粮到此，樊梨花前往迎接，薛金莲却误认为樊梨花按兵不动，因而与樊争吵以至动武，后经柳迎春赶到劝止，姑嫂方言归于好，一同驰往救驾。

这出戏的演出时间虽不长，情节也简单，但“做”“念”却比较吃重。要演好必须要下一定的功夫。由于这里面人物的性格较为突出，内心活动的表演也很多，因此除通过动作来表达外，还须通过戏里特有的白口来刻画。可以说是一句话一个动作，都和剧情以及剧中人的思想感情紧紧地扣在一起。这就要求我们在演出之前先对剧情和人物作全面的了解，从而便于生动确切地来塑造她们的形象。过去梅先生常常演出这出戏，我曾配演樊梨花多次。根据演出中的一些体会，觉得过去的剧本把樊、薛两人写得都很自负，各不相让。这样虽很紧凑、有高潮，但樊身为嫂子，对小姑应有的忍让这一点就显得欠缺一些。所以我认为不妨把樊、薛之间的冲突，处理为由薛的任性和误会所引起；同时把樊的忍让贯串在整个戏里面，这样可使后面薛的赔罪较为自然，而不是“各有不是”。另一方面从樊之忍让还能更加突出薛的自负和咄咄逼人的神态来。这种想法如果成立的话，那么在演出时樊、薛的动武，就完全应该两股劲儿，也就是薛是得寸进尺，而樊是出于无奈了。因此根据我个人在演出中的体会，在本书中作了下列一些改动：第一、把樊梨花不看信改为看信，并且传令五鼓发兵，以此来增加对樊的正面处理；第二、樊、薛动武原来是从第二场起，现在改为当场开打不再下场，因此把后面中军过场省去，这样比较紧凑；第三、在柳迎春劝解的一场里，增加了樊与柳附耳的身段，这样可免樊因一时气愤而竟至按兵不动。当然，这样是否恰当，尚有待进一步的探讨和研究。

我在舞台上演出这出戏的次数虽然不少，但要谈演得好那还谈不上，把它整理出来更是一个尝试。我希望以此提供给喜爱京剧和喜爱这出戏的同志们作参考，仍希广大读者提出宝贵的意见，俾获改进。

魏 莲 芳

一九五九年十一月

服装扮相和道具

一、服装与扮相

- 柳迎春——香色女蟒、绦子、绿裙子、香色老旦鞋。
樊梨花——七星额子、翎子、大靠、红蟒、玉带、绣花裙子、绣花薄底靴、彩裤。
薛金莲——翎子、蝴蝶盔、软靠、斗篷、彩裤、绣花薄底靴。
女官——七星额子、绣花战裙、战袄、云肩、彩裤、绣花薄底靴。
中军甲——大耳巾、红箭衣、绿马褂、彩裤、朝方(即靴子)。
中军乙——大耳巾、绿箭衣、红马褂、彩裤、朝方。
旗牌——大耳巾、绣花箭衣、黑马褂、彩裤、朝方。
四红文堂——红龙套衣。
四绿文堂——绿龙套衣。

二、演出道具

马鞭五根 圣旨一道 令旗一面 宝剑三口 腰刀两把 标旗八根 书信一封 茶盘一只
茶杯一只 大帐 桌围 椅披 文房四宝 印信一口

樊 江 关

人 物 表

柳迎春·····	老旦	中军甲乙·····	丑
樊梨花·····	旦	旗 牌·····	丑
薛金莲·····	旦	四红文堂·····	龙套
女 官·····	旦	四绿文堂·····	龙套

第 一 场

【冲头】牌子[六么令]四绿文堂由上场门上站门。柳迎春在牌子声中右手执马鞭,左手捧圣旨上,至中间台口。【一锤锣】接【大锣归位】。

柳迎春 (念)奉了万岁旨,去调威宁侯。【大锣归位】

老身,【撕边一锣】柳迎春。【大锣住头】今有番邦苏宝童兴兵入寇,御驾亲征,不料圣上在锁阳关遭困,我夫薛元帅在白虎关被围。是我奉了圣旨,去到樊江关调取威宁侯救驾解围。——军士们!

众 有。【大锣一击】

柳迎春 趑行者!

【冲头】接牌子[六么令合头],再接【一锤锣】四绿文堂、柳迎春一同由下场门下。

第 二 场

【冲头】内转【堂鼓】起【水龙吟】牌子[发点]。①四红文堂在牌子声中由上场门上站门。女官由上场门上站大边。牌子切住。【四击头】②樊梨花左手端带至九龙口亮相。

- 樊梨花发点(或称大开门)的时候,文堂在过去多半拿开门刀,而现在多半拿标旗,理由不详。但是照我个人的分析,从许多戏归纳起来看,开门刀一般用在衙内站堂威的较多,譬如《四进士》里的毛朋上,《玉堂春》里的王金龙的等等。因此樊梨花坐大帐时,文堂究竟拿什么比较合适的问题可以自己决定。
- 樊梨花出场时,场面打【四击头】,如果考究一些可以在【四击头】的第三击和第四击之间加撕边,然后在【撕边】中出来,在最后【一锣】上亮相。此外这个[发点]以及出场有点类似《穆柯寨》里的穆桂英,但我觉得这两者是有区别的。首先是这两个人物性格和身份的不同,其次还有年龄上的差别;樊梨花是元帅,而穆桂英是山寇之女,因此我们在处理出场动作的时候,也应有所不同。穆桂英的出场是脸向里先出右脚,走得较快,在亮相完了用手掏翎子的时候,完全用眼神表达出一个小姑娘的美态。而樊梨花的出场则面向外先出左脚,亮相时用左手端带,右手扶着肚前的玉带,主要用平视的眼神和较慢的动作来表示她的端庄严肃。

接【一锤锣】抖袖、整冠，走向中间台口再抖袖、折袖、遮面，转【大锣归位】。

樊梨花（唱〔点绛唇〕）

5 3 5 ⁶2 2 2 1 2 6 1 5
女 将 英 豪，【小锣二击】兵 机 奥 妙， 【小锣三击】

5 3 2 ³2 1 2 5 6 5
威 风 浩，【小锣二击】扶 保 唐 朝，【小锣三击】要把

【软四击头】〔樊梨花将袖子放下，右手抓袖交左手，攒在左手心里。〕

2 2 1 2 6 1 5
强 敌 扫。

〔樊梨花用右手指出亮相，【冲头】接牌子“水龙吟合头”樊梨花抖左袖①后提起来端带，先向大边看文堂及女官，【撕边一大锣】文堂、女官向樊梨花行礼。樊梨花再回身看小边文堂，【撕边一大锣】文堂亦向樊梨花行礼。樊梨花往后退两三步，左手端带再往前走两三步，往右转身，②右手掏翎子亮相。【撕边】【奔登仓】转身坐内场椅。众随之向后移，分立两旁，牌子切住，【大锣归位】。〕

樊梨花（念诗）威风凛凛透九霄，战鼓冬冬紧战袍，【小锣二击】

威名赫赫谁不晓，夫妻双双保唐朝。【大锣归位】

本爵③【撕边一锣】樊梨花。【大锣住头】自幼熟读兵书，深通战策，自投唐以来，屡建奇功，圣上见喜，封我威宁侯之职，镇守樊江关一带等处。【大锣住头】前日闻报，番邦苏宝童兴兵入寇，圣上御驾亲征，为此每日操演人马，准备助战——站堂军！

众 有。

樊梨花 伺候了。

【冲头】〔中军上，进门面向里站台中。〕

中军甲 启禀侯爷，圣旨下。

樊梨花 何人押旨？

中军甲 太夫人押旨。

樊梨花 吩咐香案接旨！（中军转身向外）

中军甲 香案接旨！

〔中军念完“香案接旨”后，扭身由下场门下。〔吹打〕樊梨花起身离座，由当中台口出门，往左转身站在下场门外台角，表示迎接柳迎春。这时四绿文堂上站一字。柳迎春右手执马鞭左手捧旨上，至上场门台口勒马一看樊梨花，樊梨花蹲一下表示见礼，柳迎春回身下马后，将马鞭交给第一名文堂。四绿文堂一齐由左面向里一转身，即

- ① 樊梨花在唱完〔点绛唇〕场面起“水龙吟合头”的时候，抖左袖最好抖在“冬冬”的“冬”字上，因为京剧具有与歌舞剧相似的性质，所以演员的动作如能紧密地与音乐配合，当能增加节奏感。
- ② 樊梨花在“水龙吟合头”中转身向里坐内场时，我觉得应该先向右转，等到进大帐的时候再向左转入座，这种走法起源于提线戏，是比较好看的。在文戏里也应该这样走法。
- ③ 这里也有用“本帅”者，而我觉得后面既称侯爷似应用本爵较切合身份。

末名改为头名顺次由上场门下。柳迎春进门往右转身，站台中，樊梨花随柳迎春进门站中间台口，面向里，[吹打]切住。

柳迎春 圣旨下跪。

樊梨花 万岁！（樊梨花端带下跪①【撕边一锣】）

柳迎春 跪听宣读。诏曰：“今因番邦苏宝童兴兵入寇，御驾亲征，朕躬在锁阳关遭困，薛元帅在白虎关被围。特命柳迎春捧旨前来调取威宁侯救驾解围。”旨意读罢，望诏谢恩。

樊梨花 万万岁！（再起[吹打]）

柳迎春 请过圣旨。〔樊梨花起身接过圣旨回身交给女官。

女官 是。

〔[吹打]切住。

樊梨花 婆婆请上，待媳妇大礼参拜。

柳迎春 不必拜了。

樊梨花 哪有不拜之理！②〔[吹打]樊梨花向柳迎春磕头下拜，拜完，柳迎春坐当中樊梨花归大边座。〔吹打]切住。

樊梨花 婆婆一路之上，多受风霜之苦！

柳迎春 为国宣劳，何言辛苦。媳妇可好？

樊梨花 媳妇怎敢当得婆婆一问？

柳迎春 这里有你公爹书信一封，媳妇拿去看来。

〔柳迎春边说边站起来，樊梨花亦同时起立。

樊梨花 婆婆请到后帐歇息，待媳妇拆书观看。

柳迎春 正是：【大锣住头】边关军情紧，即刻发救兵。

〔柳迎春连念带走从台口走向下场门。樊梨花走向上场门，然后向左转身，向下场门送柳迎春。

樊梨花 送婆婆！

柳迎春 免。〔柳迎春一抬右手，表示免送的意思。【大锣五击头】柳迎春下。柳迎春下后樊梨花到台中心，左手拿着信，【撕边一锣】抬右手亮相。看信。

樊梨花 公爹有书信到来，待我拆书一观。

〔【冲头】樊梨花往左转身向里，坐中间拆书观看【撕边一锣】。

女官听令！

女官 在。

樊梨花 吩咐众将，明日五鼓，校场听点。

女官 得令。（往外走到中间台口）下面听者：今有万岁被困锁阳关，元帅有令，众将全身

① 端带下跪时如果不先在动作上做一些准备，常常容易踩住飘带。因此，在下跪时最好先用手托靠肚子，迈左腿然后跪右腿，最后再放下靠肚。起来的时候，也应先托靠肚然后上左腿，起右腿，立好再走。这样比较稳妥。

② 当樊梨花念“哪有不拜之理”的时候，第一名文堂，即站在大边外面的一名将标旗交给第二名文堂，然后到大帐里把椅子搬到外场，在这同时女官接下圣旨后，把圣旨拿到下场门幕内，再由下场门搬一张椅子放在大边偏座给樊梨花。在过去，这一工作是由专门检场的人负责，为了净化舞台面，一般演出都尽可能地采用上述的办法。

披挂，明日五鼓，校场听点。

〔**冲头**〕中军甲由上场门上，进门挖到小边。

中军甲 报！启禀侯爷：今有铁门关薛侯爷，押解粮草到此交纳。

（樊梨花以下不用韵白，改用京白）

樊梨花 怎么着！我妹妹来了吗？

中军甲 正是。

樊梨花 哎呀慢着！（樊梨花说时起立往外走几步到大边）想我妹妹，性情骄傲，今日押粮到此，必须与她个全脸。——我说来呀！（扭身归原位）

中军甲 有。

樊梨花 吩咐摆队相迎！

中军甲 吩咐摆队相迎！〔**吹打**〕中军甲向台口走。同时女官由下场门暗下。四红文堂由上场门下。中军甲向樊梨花行礼后右转身由上场门下。女官由下场门上，左手拿马鞭，往中心台口拉马，伺候樊梨花上马。〔**一锤锣**〕樊梨花起立出门转身，用右手摸马鞍，左手拉缰绳，〔**四击头**〕上马。在下场门外台角，面向里冲着上场门台角亮相后，由下场门下。同时女官向左转身由上场门下。

第三场

〔**急急风**〕四绿文堂过场后起〔**撕边**〕薛金莲趟马，下。

第四场

〔**急急风**〕四红文堂由下场门上站横一字。中军甲手执马鞭亦由下场门上站在四文堂前面。〔**一锤锣**〕樊梨花由下场门上左手端带，右手举马鞭作骑马状至台中心，先用马鞭打左手心一下，再甩马鞭往上场门一看，〔**撕边一锣**〕将马鞭甩回来向上场门台里角一加鞭，到下场门外台口下马。①面向外立定。〔**急急风**〕四绿文堂由上场门上站一字。中军乙手执马鞭上站在四绿文堂前面。薛金莲右手拿马鞭作骑马状，由上场门上至台口一加鞭转〔**一锤锣**〕薛金莲作勒马状，然后与樊梨花对看，两人同时一笑。

薛金莲 嫂子！

樊梨花 妹妹！

〔薛金莲回身下马，将马鞭交给第一名文堂，然后与樊梨花同时走向台中心。〕

樊梨花 原来是妹子，妹子请来上关。

薛金莲 不敢，嫂子请。

樊梨花 哪儿的话，妹妹远来是客，还是妹妹请。

① 下马的姿势在京剧里也有固定的动作的，但樊梨花这里的下马有两点可以提供研究：一、在甩马鞭的时候，最好右手反拿着，大拇指向下手心向外比较好看；二、在抬腿的时候，要先抬右腿再抬左腿比较合理，虽然名曰抬腿实际是向后抬抬脚跟，因此不宜抬得太高，以资区别于武生、老生等的下马动作。