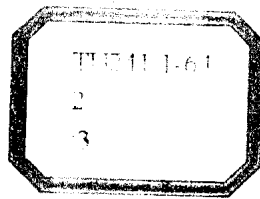


花园别墅



T H E M E S A N D V A R I A T I O N S

House Design
RAY KAPPE
ARCHITECTS/PLANNERS

国外花园别墅设计集锦

花园别墅 3

迈克尔·韦伯 编著

申 秋 译

宋晔皓 哲文 校

中国建筑工程出版社

图字: 01-2000-0393 号

图书在版编目 (CIP) 数据

国外花园别墅设计集锦. 花园别墅. 3/ (澳) 韦伯编著. 申秋译.
—北京: 中国建筑工业出版社, 2000.6

ISBN 7-112-04268-2

I. 国... II. ①韦... ②申... III. 别墅-建筑设计-世界-图集 IV.
TU241.1-64

中国版本图书馆 CIP 数据核字 (2000) 第 63618 号

“Copyright The Images Publishing Group Pty Ltd

All rights reserved. Apart from any fair dealing for the purposes of private study, research, criticism or review as permitted under the Copyright Act, no part of this publication may be reproduced, stored in a retrieval system or transmitted in any form by any means, electronic, mechanical, photocopying, recording or otherwise, without the written permission of the publisher.

and the Chinese version of the books are solely distributed by China Architecture & Building Press.”

本套图书由澳大利亚 Images 出版集团有限公司授权翻译出版

责任编辑: 张惠珍 程素荣

美术编辑: 黄燕 姜敬丽

国外花园别墅设计集锦

花园别墅 3

迈克尔·韦伯 编著

申秋 译

宋晔皓 哲文 校

中国建筑工业出版社出版、发行 (北京西郊百万庄)

新华书店经销

恒美印务有限公司印刷厂印刷

开本: 220mm × 300mm

2000年8月第一版 2000年8月第一次印刷

定价: 98.00 元

ISBN 7-112-04268-2

TU · 3366(9723)

版权所有 翻印必究

如有印装质量问题, 可寄本社退换

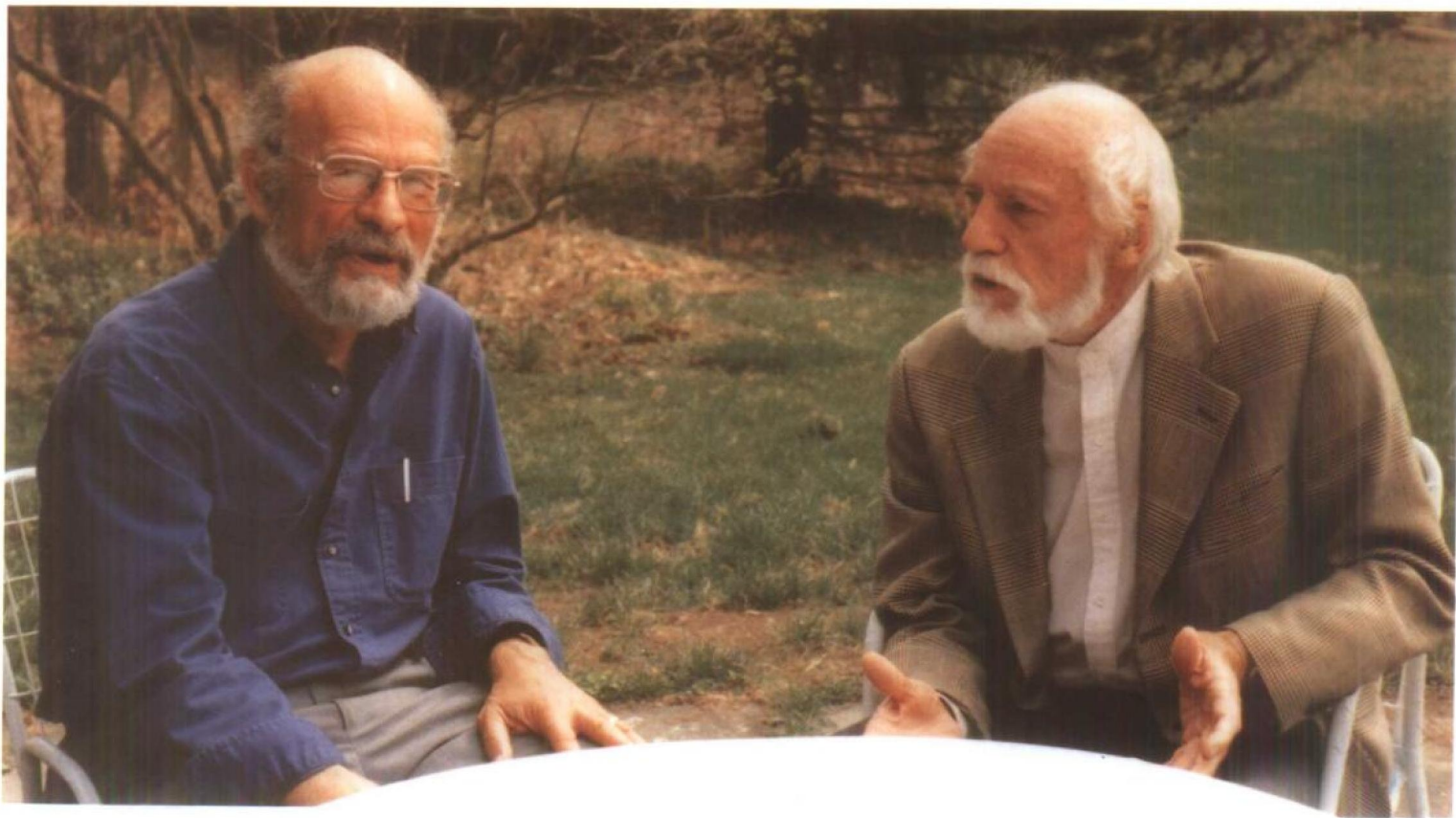
(邮政编码 100037)

FOREWORD

约翰·M·约翰森
美国建筑师学会资深会员

by John M. Johansen FAIA

序



雷·卡佩曾从弗兰克·劳埃德·赖特和理查德·诺伊特拉那里获取灵感，与历史上许多早年从师巨匠，之后又独立创业的建筑师一样，历经磨练和发展，最终形成了具有自己个性且富有原创力的建筑表现形式。尽管他在建筑业的很多领域，像规划、设计、公共服务、理论倡导及教学等方面都取得了成就，但是，最雄辩地向世人展示自己才华的领域无疑当属别墅。

卡佩是上百套别墅的设计者，其中很多是巨匠之作。在他事业的中期（1967年~1976年），其作品往往是混凝土高楼、木构梁柱和平台等直线形部件的组合，似可归入那些所谓的“模数化标准部件体系”。在缺乏天分的建筑师手上，这种体系即意味着对个性的压抑，但是卡佩却为我们展现出他在形式和空间上的多变而惊人的探索。对他而言，标准部件体系不再是一种限制个性的条件，而是使他获得个性上的解放，自由地去创造出给人不同体验的空间组合形式。像在他本人的别墅中一样，这些空间提供了舒适的人性化场所，不仅带来了有效、便利的家居环境，更能激发人们在自己家中去考察、去探索、去体验惊奇和兴奋、安稳和怡静。

在这些别墅中的每一个转角处，都有一种出人意料的景观。有时是室内空间的转换，有时则是室外茂密的植被（卡佩设计的别墅往往为密叶所环绕）。在不少时候，人们都会感到迷失，因为在这些别墅里，空间秩序感有时会突然消失，人们会感到失重；而地板上的图案似乎在盘旋回绕。至少对我个人而言，很多次都觉得这简直是魔术师的咒语。

上面谈到的种种体验是卡佩在创作过程中精心构思的结果。他总是满

怀热忱地提出设计，然后又带着更大的热情另起炉灶，而最后的结果总是浑然天成，不留任何勉强的痕迹。这是一位大师，自信、可靠，谙熟运筹帷幄之道。

在其晚期别墅设计中，卡佩保持了大部分中期产生的个人特色。但是，在这个时期，直线形的模数化标准部件形式让位于富有曲线的风格。1982年~1988年间建成的5套别墅，尤其是博格海/库克斯顿别墅，最为明显地表现了这一点。这些别墅像雕塑一样美丽。但是与中期设计不同，空间的细致布置，充分地考虑了使用者生活的需求。

卡佩目前所关心的另一方面，正像他明确地表示过的那样，是生态环境，以及别墅在其中的重要位置。套用生物学的术语，这是一个活的有机体对它周围各种变动着的因素的反应，一般称为“自组织”。用建筑学的语言来说，别墅在环境中展现而又遮掩着自身，同时又像生物体一样在“吸入”和“呼出”，以维持自身“体内”的微气候。

卡佩依然继续着他的创造，丝毫没有故步自封或停滞不前的迹象。我们这些他的业务伙伴，对他的未来事业甚至抱着比以往更高的期望。用一个法语词汇来形容，他是个“投入者”，一个把自己投入世间事务和人生乐趣中的人。正如他所追求的那样，他那些最优美的别墅具有强大的视觉冲击力，应该被世人记忆，应该在我们的文化中占据一个永恒的位置。

照片 约翰·M·约翰森(右)和雷·卡佩在一起

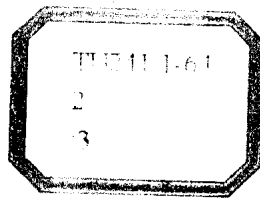
Photo: John M. Johansen (right) with Ray Kappe

CONTENTS

目 录

序	5	Foreword
约翰·M·约翰森		
绪论	9	Introduction
精选作品		Selected Projects
卡佩别墅，帕西菲克帕利塞兹，加利福尼亚，美国	18	Kappe House, Pacific Palisades, California 1965/1967
古尔德/雅各布森别墅，布伦特伍德，加利福尼亚，美国	26	Gould/Jacobson House, Brentwood, California 1966/1968
格特勒别墅，圣莫尼卡峡谷，加利福尼亚，美国	36	Gertler House, Santa Monica Canyon, California 1968/1970
苏丹/普赖斯别墅，圣莫尼卡峡谷，加利福尼亚，美国	44	Sultan/Price House, Santa Monica Canyon, California 1972/1976
佩恩/克罗韦尔别墅，那不勒斯，加利福尼亚，美国	54	Penn/Crowell House, Naples, California 1973/1975
博格海/库克斯顿别墅，圣莫尼卡峡谷，加利福尼亚，美国	60	Borghei/Cookston House, Santa Monica Canyon, California 1977/1984
弗里德曼别墅，圣莫尼卡，加利福尼亚，美国	64	Freedman House, Santa Monica, California 1978/1981
施策默尔别墅，曼哈顿海滩，加利福尼亚，美国	68	Scheimer House, Manhattan Beach, California 1982/1988
基勒别墅，帕西菲克帕利塞兹，加利福尼亚，美国	74	Keeler House, Pacific Palisades, California 1986/1990
卡森-林塞别墅，曼哈顿海滩，加利福尼亚，美国	82	Carson-Lindsey House, Manhattan Beach, California 1992/1996
夏皮罗别墅，圣莫尼卡峡谷，加利福尼亚，美国	90	Shapiro House, Santa Monica Canyon, California 1993/1997
附录		Appendices
建筑与项目年表	96	Chronology of Buildings and Projects
雷·卡佩及其合伙人	100	Ray Kappe and his Associates
精选出版物	102	Selected Publications
照片提供者	103	Photography Credits
索引	104	Index

花园别墅



T H E M E S A N D V A R I A T I O N S

House Design
RAY KAPPE
ARCHITECTS/PLANNERS

国外花园别墅设计集锦

花园别墅 3

迈克尔·韦伯 编著

申 秋 译

宋晔皓 哲文 校

中国建筑工程工业出版社

图字: 01-2000-0393 号

图书在版编目 (CIP) 数据

国外花园别墅设计集锦. 花园别墅. 3/ (澳) 韦伯编著. 申秋译.
—北京: 中国建筑工业出版社, 2000.6

ISBN 7-112-04268-2

I. 国... II. ①韦... ②申... III. 别墅-建筑设计-世界-图集 IV.
TU241.1-64

中国版本图书馆 CIP 数据核字 (2000) 第 63618 号

“Copyright The Images Publishing Group Pty Ltd

All rights reserved. Apart from any fair dealing for the purposes of private study, research, criticism or review as permitted under the Copyright Act, no part of this publication may be reproduced, stored in a retrieval system or transmitted in any form by any means, electronic, mechanical, photocopying, recording or otherwise, without the written permission of the publisher.

and the Chinese version of the books are solely distributed by China Architecture & Building Press.”

本套图书由澳大利亚 Images 出版集团有限公司授权翻译出版

责任编辑: 张惠珍 程素荣

美术编辑: 黄燕 姜敬丽

国外花园别墅设计集锦

花园别墅 3

迈克尔·韦伯 编著

申秋 译

宋晔皓 哲文 校

中国建筑工业出版社出版、发行 (北京西郊百万庄)

新华书店经销

恒美印务有限公司印刷厂印刷

开本: 220mm × 300mm

2000年8月第一版 2000年8月第一次印刷

定价: 98.00 元

ISBN 7-112-04268-2

TU · 3366 (9723)

版权所有 翻印必究

如有印装质量问题, 可寄本社退换

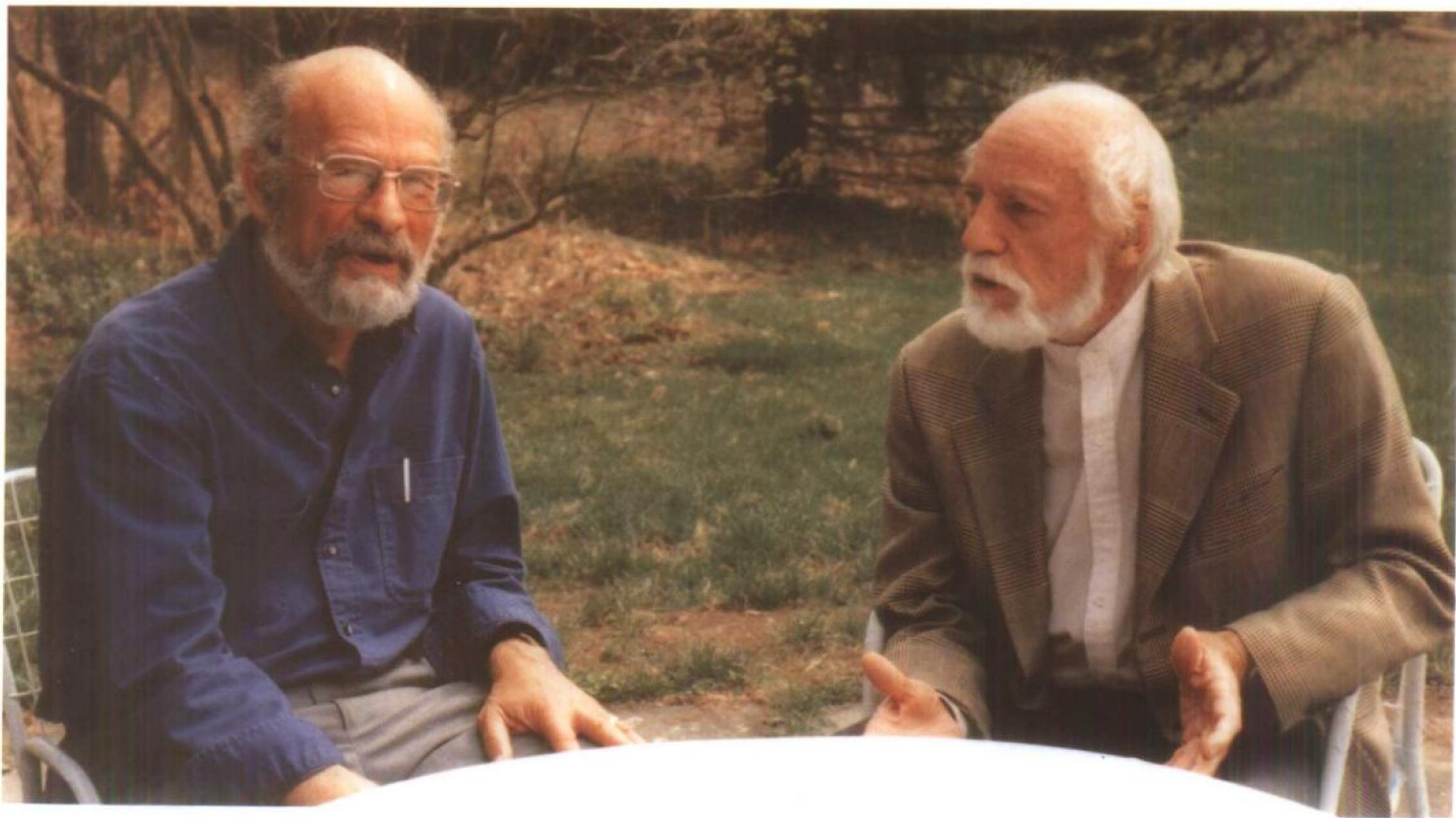
(邮政编码 100037)

FOREWORD

约翰·M·约翰森
美国建筑师学会资深会员

by John M. Johansen FAIA

序



雷·卡佩曾从弗兰克·劳埃德·赖特和理查德·诺伊特拉那里获取灵感，与历史上许多早年从师巨匠，之后又独立创业的建筑师一样，历经磨练和发展，最终形成了具有自己个性且富有原创力的建筑表现形式。尽管他在建筑业的很多领域，像规划、设计、公共服务、理论倡导及教学等方面都取得了成就，但是，最雄辩地向世人展示自己才华的领域无疑当属别墅。

卡佩是上百套别墅的设计者，其中很多是巨匠之作。在他事业的中期（1967年~1976年），其作品往往是混凝土高楼、木构梁柱和平台等直线形部件的组合，似可归入那些所谓的“模数化标准部件体系”。在缺乏天分的建筑师手上，这种体系即意味着对个性的压抑，但是卡佩却为我们展现出他在形式和空间上的多变而惊人的探索。对他而言，标准部件体系不再是一种限制个性的条件，而是使他获得个性上的解放，自由地去创造出给人不同体验的空间组合形式。像在他本人的别墅中一样，这些空间提供了舒适的人性化场所，不仅带来了有效、便利的家居环境，更能激发人们在自己家中去考察、去探索、去体验惊奇和兴奋、安稳和怡静。

在这些别墅中的每一个转角处，都有一种出人意料的景观。有时是室内空间的转换，有时则是室外茂密的植被（卡佩设计的别墅往往为密叶所环绕）。在不少时候，人们都会感到迷失，因为在这些别墅里，空间秩序感有时会突然消失，人们会感到失重；而地板上的图案似乎在盘旋回绕。至少对我个人而言，很多次都觉得这简直是魔术师的咒语。

上面谈到的种种体验是卡佩在创作过程中精心构思的结果。他总是满

怀热忱地提出设计，然后又带着更大的热情另起炉灶，而最后的结果总是浑然天成，不留任何勉强的痕迹。这是一位大师，自信、可靠，谙熟运筹帷幄之道。

在其晚期别墅设计中，卡佩保持了大部分中期产生的个人特色。但是，在这个时期，直线形的模数化标准部件形式让位于富有曲线的风格。1982年~1988年间建成的5套别墅，尤其是博格海/库克斯顿别墅，最为明显地表现了这一点。这些别墅像雕塑一样美丽。但是与中期设计不同，空间的细致布置，充分地考虑了使用者生活的需求。

卡佩目前所关心的另一方面，正像他明确地表示过的那样，是生态环境，以及别墅在其中的重要位置。套用生物学的术语，这是一个活的有机体对它周围各种变动着的因素的反应，一般称为“自组织”。用建筑学的语言来说，别墅在环境中展现而又遮掩着自身，同时又像生物体一样在“吸入”和“呼出”，以维持自身“体内”的微气候。

卡佩依然继续着他的创造，丝毫没有故步自封或停滞不前的迹象。我们这些他的业务伙伴，对他的未来事业甚至抱着比以往更高的期望。用一个法语词汇来形容，他是个“投入者”，一个把自己投入世间事务和人生乐趣中的人。正如他所追求的那样，他那些最优美的别墅具有强大的视觉冲击力，应该被世人记忆，应该在我们的文化中占据一个永恒的位置。

照片 约翰·M·约翰森(右)和雷·卡佩在一起

Photo: John M. Johansen (right) with Ray Kappe

CONTENTS

目 录

序	5	Foreword
约翰·M·约翰森		
绪论	9	Introduction
精选作品		Selected Projects
卡佩别墅，帕西菲克帕利塞兹，加利福尼亚，美国	18	Kappe House, Pacific Palisades, California 1965/1967
古尔德/雅各布森别墅，布伦特伍德，加利福尼亚，美国	26	Gould/Jacobson House, Brentwood, California 1966/1968
格特勒别墅，圣莫尼卡峡谷，加利福尼亚，美国	36	Gertler House, Santa Monica Canyon, California 1968/1970
苏丹/普赖斯别墅，圣莫尼卡峡谷，加利福尼亚，美国	44	Sultan/Price House, Santa Monica Canyon, California 1972/1976
佩恩/克罗韦尔别墅，那不勒斯，加利福尼亚，美国	54	Penn/Crowell House, Naples, California 1973/1975
博格海/库克斯顿别墅，圣莫尼卡峡谷，加利福尼亚，美国	60	Borghei/Cookston House, Santa Monica Canyon, California 1977/1984
弗里德曼别墅，圣莫尼卡，加利福尼亚，美国	64	Freedman House, Santa Monica, California 1978/1981
施策默尔别墅，曼哈顿海滩，加利福尼亚，美国	68	Scheimer House, Manhattan Beach, California 1982/1988
基勒别墅，帕西菲克帕利塞兹，加利福尼亚，美国	74	Keeler House, Pacific Palisades, California 1986/1990
卡森-林塞别墅，曼哈顿海滩，加利福尼亚，美国	82	Carson-Lindsey House, Manhattan Beach, California 1992/1996
夏皮罗别墅，圣莫尼卡峡谷，加利福尼亚，美国	90	Shapiro House, Santa Monica Canyon, California 1993/1997
附录		Appendices
建筑与项目年表	96	Chronology of Buildings and Projects
雷·卡佩及其合伙人	100	Ray Kappe and his Associates
精选出版物	102	Selected Publications
照片提供者	103	Photography Credits
索引	104	Index

INTRODUCTION

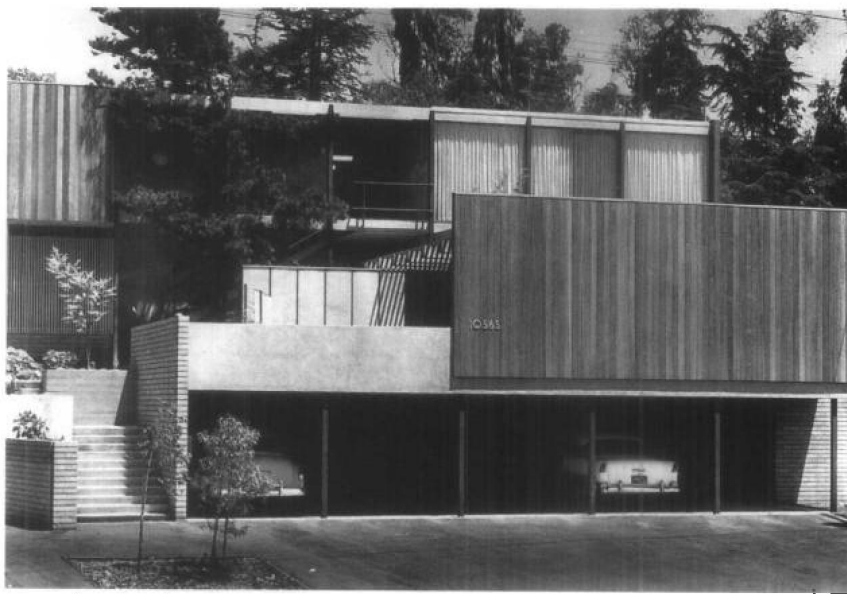
绪论

业主对卡佩设计的别墅赞不绝口，而评论家们对它们则不做苛评。这里的原因其实显而易见。在完全受大众传媒所左右的美国，建筑像其他一切事物一样，屈从于对名人和轰动性新闻的迷恋：在今天，媒体报道最为广泛的建筑，是那些外表古怪、故作惊人之笔的作品。卡佩设计的别墅也很惊人，甚至令人兴高采烈，但是从外观上来说，它们却相当缄默严肃，往往掩映在郁郁葱葱的植被中间。只有当你进入内部，你才会被真正打动，而这里的动人之处也不在于炫目的外在效果，而在于光线掩映的梁柱和开阔的视角、空间和简单材料之间的相互衔接、构思精致的平面和高效的结构。在过去的45年里，作为一位不墨守成规，但又全身心投入事业的现代建筑师，卡佩创造出了一系列别墅精品。这些别墅不仅与设计地段相契合，而且充分满足了使用者的需求。他的这些作品历久弥新，坚固耐用，温馨恬适，并且与它们大多所在的南加州地区的温和气候恰相映衬。

卡佩1927年生于明尼阿波利斯，其祖其父均系来自罗马尼亚的犹太移民，而罗马尼亚有着悠久的木制建筑的传统。祖父是一位细木工，1900年来到北达科他，领到了一份政府分给移民的土地定居下来，建造了不少谷仓和手工作坊，有些现在还在使用。1940年他家迁往洛杉矶，后来卡佩就在洛城度过了整个职业生涯。他在10多岁时读到一篇介绍建筑师职业的文章，发现这项工作能将他的绘画爱好和数学及科学方面的才能结合在一起。二战时他还太小，没能亲赴战场，但他也应被归入那时充满理想、勇于实践的一代青年。在军队服役后，他在加州大学柏克利分校取得了建筑学学位，但现在回想起来，他觉得很多本领都是在当时宽松自由的学术环境中靠自学获得的。毕业后他在安申和艾伦事务所一度担任短期学徒，他在那里设计了艾克勒住宅——一组现代风格的、造价低廉，受人欢迎的建筑工程工人住宅，获得了引人瞩目的成功。之后他与一名在加州大学洛杉矶分校学习设计的学生谢利·戴蒙德结婚，婚后（1951年）他们迁回南方，因为要和家人住在一起，也因为，正像卡佩所期望的那样，“与柏克利或旧金山相比，洛杉矶是更富活力的工作场所。”

他们的迁居日程恰逢其时，南加州正值兴旺发达的时期。战争期间，上百万的军人从加州港口被送往太平洋战场，还有几十万后勤人员也迁至此地，制造军需品。战后，这些人中有相当大的一部分为加州的阳光、廉价土地和低息贷款所吸引并留下来，在洛杉矶或附近的城市安家落户。对于像卡佩这样年轻聪慧的建筑学毕业生来说，与其相比，同样具有吸引力的还有洛杉矶地方的现代主义建筑传统：作为这一传统的开端的是本世纪初格林兄弟在这里建造的一组风格新颖的有晾台平房式的手工作坊和Irving Gill设计的素混凝土实验建筑。20年代早期，弗兰克·劳埃德·赖特在洛城建造了几座纺织区住宅。受到赖特的吸引，两位有巨大影响力的先锋建筑家，鲁道夫·申德勒和理查德·诺伊特拉从维也纳来到这里。1945年《艺术+建筑》杂志富有幻想力的编辑John·Entenza发起了名为“个案研究住宅”的活动，委托加州的新派建筑师设计了36座实验性的独立或复合式住宅。虽然除了少数人外，当时的大多数房地产开发商依然固守传统的建筑风格和技术，但“个案研究”住宅设计所采用的开放式平面和梁柱结构仍然激发了全美，甚至远达澳洲的一整代青年建筑师的灵感。

迁居之后卡佩与卡尔·马斯顿一起工作，后者与他背景相近，兼具坝区(Bay Area)的木构建筑传统和很强的结构感。在这里，卡佩磨练了自己的技艺，他主要负责为开发商绘制商业建筑草图，以及别墅的设计图和施工图。后来他称这些建筑都是“简单、干净、直截了当，并且经过深思熟虑”。对于卡佩和同代的建筑师们而言，心目中自有一些理想的典范，像诺伊特拉轻盈活泼的亭阁式建筑，室外和室内的分界被简化至一道玻璃拉门；赖特的拥抱着大地的住宅以及其中精巧的空间衔接，另外就是哈韦尔·阿里斯对格林兄弟设计的手工作坊的再诠释。年轻一代的建筑师在解决实际的技术问题，尝试新的建筑理念，以及为加州这样一个曾经一直引进美国东部和西班牙殖民地建筑风格的地区创造新的建筑模式的过程中，都会受到这些理想典范的影响。与阿里斯和格雷戈里·艾恩一样，这些青年建筑师是实用主义者，他们稳步创新，却从不刻意惊世骇俗。“那是一个非常乐观的年代”，卡佩回顾说，“那时为青年建筑师们提供的机会要比今天多得多，到处充满了学院气息。我们主要为年轻夫妇建造别墅，而且希望每个人都能享受现代别墅的优越之处。”

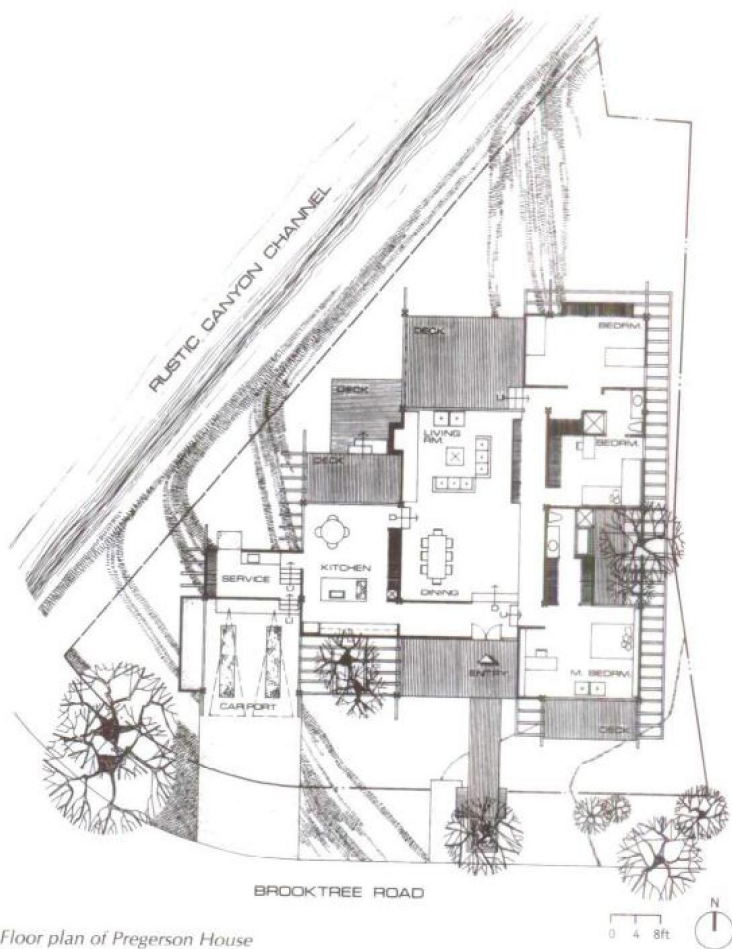


National Boulevard Apartments, West Los Angeles, 1954
国家大道公寓，西洛杉矶，1954年

作为首次独立完成的工程，1953年卡佩与马斯顿在西洛杉矶开发了一片山坡地区，每人设计建造一排六单元的公寓房。重复的各单元都稍有差别，并通往露台。时至今日，这组公寓仍被认为适于居住。这次设计的成功也促使卡佩开办了自己的事务所。“我当时非常急迫，简直觉得如果再不开办事务所，工作机会就会消失。”他的这次决定也恰逢其时。委托人不断给他新的设计项目，在他工作的最初10年，他建造了或参与建造了约50座别墅，其中事务所最早的工程是在农场被迅速辟为城郊的圣费尔南多山谷的山脚下进行的。在那个年代，成本低廉，政策宽松，别墅一座接一座地建造起来，情形类似于那时同样生产率很高的独立制片的电影。今天的建筑师和制片人如果每年能完成一件作品就算得上幸运了。”当时任务接踵

而至”。卡佩回顾说：“你不用刻意推销自己，人们看到你设计的别墅，就会上门要求订货，航空工程师们尤其是好主顾。”

卡佩设计的早期别墅大多为小型的梁柱结构，平顶或坡度很缓的坡屋顶，格架遮住宽大的窗户，并且向外延伸，似乎要拥抱周围的景观。平面简洁而灵活，通常是面积较小的多个卧室布置在敞开的起居室——餐厅一侧，并通往露台。露台则成为半室内半室外的空间。1966年卡佩在帕西菲克帕利塞兹地区的圣莫尼卡峡谷的一条绿叶丰茂的街道上，为詹姆斯和琼·普雷格森夫妇设计了别墅。这项作品是卡佩早期设计简明特点的一个范例。别墅由深深打入冲积土层的桩子所支撑，架设在临近后花园的河床之上。红木的外墙饰面被染成暗色调，使建筑富有日本风格，而建筑的水平延展以及干净利落的线条和架起的平台也都加强了这种印象。平屋顶中央的一部分兀然突起，不仅增加了该区域的层高，也给起居室提供了光源，还使人能在室内看到户外繁茂的枝树。为了与呈缓坡状的设计地段的地形相适应，卡佩运用了一种叠梁结构系统，这样室内地坪有着多种标高。染成暗色的橡木建成的门廊通往位于住宅左侧的厨房和采用玻璃外墙的早餐厅，经过厨房后的玻璃推拉门可到达室外平台，站在平台上，小溪的景观尽收眼底。由门廊下台阶通往起居室兼餐厅，右转上台阶侧通往卧室。建成后的30年中，除了老树新枝似地在后卧室加建了一个玻璃凸窗，这座别墅没



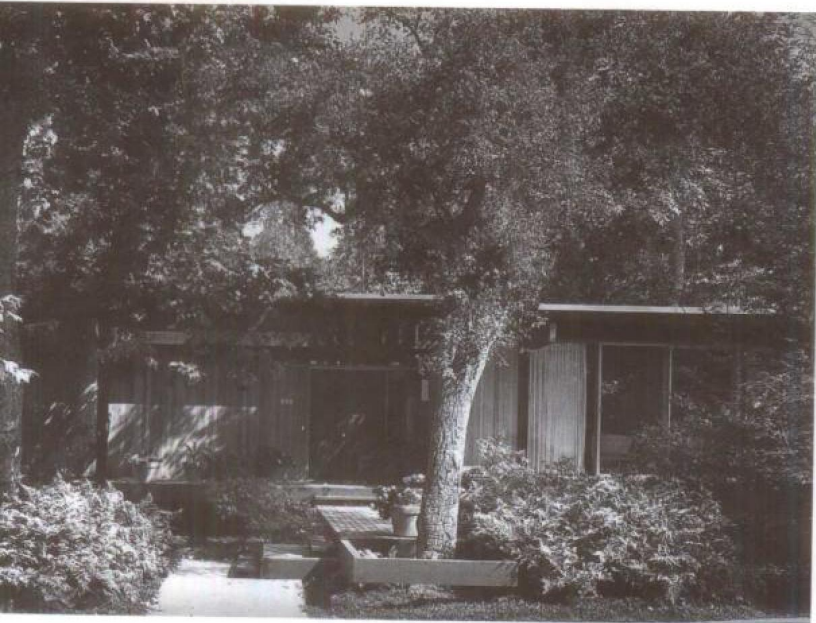
Floor plan of Pregerson House
拉斯提克峡谷运河布鲁克特雷路普雷格森别墅平面图

有任何改动。

“当时大多现代建筑师的目的是建造少浪费、高效率的住宅，尽可能地表现结构之美，减少房屋的支撑点，从而准备将来可能发明一种垂直预制板，人们可以将这种预制板像玻璃或推拉门那样插入房屋的柱间”，卡佩这样总结。对于卡佩及其同辈建筑师们来说，独户别墅是一种实验性的载体，他们的目标就是要创造出一种可到处复制或巧妙演变的别墅原型，就像卡佩本人对自己首次建造的那排单元公寓所作的复制和演变那样。

但是，由于缺乏想像力的开发商和租赁代办，以及壁垒森严的建筑联合会和保守的政治家的阻挠，青年建筑师们的种种努力往往难得实施。如果在当时梁柱结构建筑被广泛采纳，它本该能提供给公众更轻盈、更宽敞，而且更经济的住宅，其成本并不见得比传统的大框架的建筑更昂贵，但是，这种建筑上的革新甚至威胁到了当时社会现存的劳资关系。“个案研究”计划中最后的也是最富于雄心的一项工程，一组143个单元的公寓建筑，就因洛杉矶市政会成员的反对而不得不取消施工，其原因据说是计划中共享式花园设计被认为属于共产主义分子侵犯私有制的阴谋。建筑业的行规变得越来越苛刻，阻止了建筑师们将迫切需要的设计革新引入公众住宅，并使这些住宅更为人们所负担得起，更有人情味。具有讽刺意味的是，卡佩曾做出的最有想像力的设计之一，原本计划实施为学生公寓，但却也出于以上原因不得不中途夭折，最后这次设计的理念只得在他最大的私家别墅中体现出来。

卡佩一家原本住在谢尔曼奥克斯的丘陵地带，就在普雷格森别墅动工之前，卡佩在同一条街上找到一小片地势很陡的地块，为自家设计了一座新别墅（第18~25页）。这项作品是一座非常具有发展潜力的现代建筑，卡佩自此之后每一项新设计都受其影响。本次设计中机遇扮演了非常重要的角色，在获得了建筑许可并已开始动工之后，卡佩才发觉宅基地上的多个

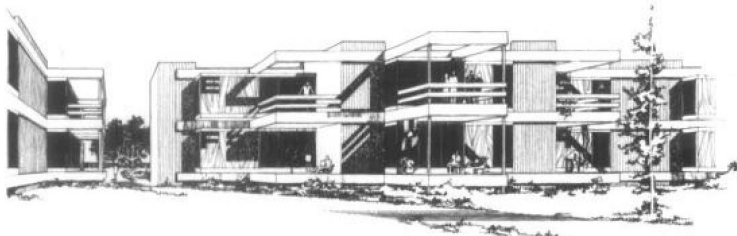


上图 普雷格森别墅
帕西菲克帕里塞兹，1966年-1968年 街道前景

右图 起居区和卧室通道



Above: Pregerson House,
Pacific Palisades, 1966/1968: street front
Right: living area and bedroom corridor



Unrealized project for student housing, Sonoma State College, California, 1973

未实现的学生公寓方案，索诺马州立大学，加利福尼亚 1973年

自然喷泉无法按地质专家们推荐的方法加以控制。这样，别墅的地基施工也就无法按照传统方法进行。因此，他重新设计了别墅：6个混凝土塔间隔12.19m(40英尺)排列，而别墅则架设在这些混凝土塔之上，就像是粗大层压木组成的一座桥。混凝土塔把370m²(4000平方英尺)的别墅高高托起，与陡峭的山坡呈45°角。而这些塔本身只占用了56m²(600平方英尺)的土地面积，保留了设计地段中已经长成的树木。塔身内部包括带天窗的浴室、楼梯间和书房。别墅的这些部分被路易斯·康，一位当时极具影响力的建筑家称为“服务空间”，与它们所服务的空间分隔开来。

这座别墅的不少特征都来自它陡峭、多树的设计地段。三部名车——美洲虎、奔驰和保时捷——停放在悬挑的平台下。别墅入口隐没在起居室的悬挑平台之下，从街上沿着几大级方形混凝土台阶上行即可通往这一入口。四处隐约可闻的淙淙声，潮湿的植被，原木质地，低开的大门，这一切都给人一种日本茶室的印象，只不过建筑尺度要远比茶室大得多。当人们沿着指节般曲折的台阶从下方狭窄的空间步入楼上雄奇高耸的地带，人们时时会发现新的景观和细部。从最底层的工作室、起居室、俯视起居室的会客间，到位于高层的餐厅、分离式的厨房和卧室，再到室外的花园，最后返身过桥到达屋顶露台，整个别墅充满了空间的变化。“赖特、阿尔托和康是使用序列渐变手法的大师，”卡佩说，“在他们的设计作品中，无论头顶还是脚下，是一道扶栏还是门把手，他们对光线、空间、材料和肌理的使用都给人带来一种持续变化的体验感觉。很少再能有他们这样堪称发明者的建筑家了。资质稍逊的后继者可以径直套用已有的建筑语汇，就像人们在日常会话中使用现成说法一样。”

花旗松层压木梁的粗犷构架和纹理粗糙的混凝土塔与笼罩顶篷的茂密枝树交错掩映，别墅侧面上的高窗照来的光线也与正面和背面上加宽的大窗射出的光线相互呼应，产生了平衡、和谐的效果。卡佩觉得，“不少人认为这座别墅是我作品中最出色的，能为自己创造这样的作品，并在其中度过自己一生的大部分时光，我感到非常满足。我们建造这座别墅选对了时机。当时土地价格和建筑成本都很低，我们还能负担得起这些宽敞的空间和各种宜人的设计处理。我在这之后设计的许多作品都是这项工程的衍生物。”

如果要挑选一座代表性的卡佩所设计的别墅，那么无疑是他本人的别墅。就像藤萝在越险峻的地方长得越好，洛杉矶市最杰出的别墅建筑也多在“不宜建设”的丘陵地带——从1925年辛德勒设计的豪华别墅和1929年

理查德·诺伊特拉设计的洛弗尔·黑尔斯别墅开始，直至今日的很多杰作都将设计地段选在了多山地段。这样的地段价格低廉——《日落》杂志(Sunset)一度将这类土地作为奖赏送给新订户——而且对于建筑师和预算不多，但想像力丰富的客户来说，它们也是一种具有创造力的挑战。卡佩本人就以充分利用陡坡建筑别墅著称——他建造的类似形式的别墅，在圣莫尼卡峡谷就有10座，而洛城西部的周边地带则分散着更多的这种别墅。

古尔德/雅各布森别墅(第26~35页)坐落在一个陡坡上，主套间的屋顶到底层的露台花园之间的高差达12.8m(42英尺)，整个别墅被若干细长的钢筋混凝土柱所支撑，而这些柱子又被置于深埋4.27m(14英尺)的基桩之上。从车库沿台阶下行就来到建筑的主体层面，再经过一个有台阶的走廊最后到达了5.18m(17英尺)高、三面被玻璃环绕的起居室。主卧室突出而与这一部分相衔接，在底层，三个小卧室向三个方向悬空突出。这一设计使人感到仿佛飘浮于峡谷之上，虚空之中，远离城市的喧嚣而沐浴着自然的光线。建筑的构架体现了卡佩对日本人所说的“借景”的爱好——前景与背景相互关联借用，使设计地段显得比实际宽敞。

近20年之后，卡佩在为安·基勒和戈登·梅尔彻设计别墅(第74~81页)时，又采取了这种纵向延伸的形式。这座别墅既能从下面临街的入口，也能从顶层的一个门廊进入。植根于丘陵山地的三座混凝土塔和两根柱子撑起了这座轻盈的三层建筑。平台悬挑，下临海滨，而走廊兼楼梯则迂回曲折，层叠而下，成为了各层之间的分界。该建筑不仅构架雄奇，而且做工精细，拼合墙面、柚木地板、建筑师特制的家具，无不极尽纤巧细致之能事。“我喜欢表现细部，”卡佩说，“但对我而言，建筑的主要乐趣还是在于结构，结构组合成一个整体的方式，以及整个从无到有的建筑过程。”

1972年到1976年的苏丹/普赖斯别墅(第44~53页)是卡佩迄今为止完成的规模最大的一座别墅：建筑面积共650m²(7000平方英尺)，分为四个主要层面和七个中间层面。开始时为一位客户设计，但竣工之后却由另一位客户接手。现在的房东达拉斯·普赖斯充分利用建筑相互衔接的空间和露台花园，陈列了大量当代艺术品，主要是雕刻，以及其他收藏品。别墅由四个主要的和四个次要的红木塔所支撑，斜接的玻璃凸窗和挑出的屋顶与楼板使每个木塔都具有水晶体的几何形状。两侧植树的平行车道将人们引领到位于车库的服务入口，不规则的台阶沿山而上，到一定高度折返，人们就来到了装有大玻璃的门厅。这种迂回曲折的设置给人一种“行进”的感觉，有助于品味建筑和自然景物的交融呼应，而当人们在房内拾级而上时，也同样总会有新奇的发现。从门厅中的落地玻璃板上在一定的光线入射条件下，能映出在墙另一侧的人影的凸形天窗，到处都是令人惊喜的所在。而这些只是严谨的空间组合的一些美妙的注解。空间组合本身美仑美奂，时而高耸，时而凹缩，时而迂回，时而舒展，使得人们每走一步都会看到新的景观。家庭用房在一、二层之间，沿其两侧的走廊既可进入一间设计得像观景楼的办公室，还能到达平台上，在那儿，人们仿佛置身树丛之上。

在宽阔的林地进行别墅的设计，并达到前面所述的效果比较容易，但卡佩在用地紧张的城市地带也同样善于设计出水平延展的别墅。卡佩在



Katzenstein House, Pacific Palisades, 1973: (top) second-level gallery; (bottom) structural frame

卡岑施泰因别墅，帕西菲克帕利塞兹，1973年。(上图)二层走廊。(下图)结构框架

1973年~1975年间修建了佩恩/克罗韦尔别墅(第54~59页)。该别墅位于长滩的那不勒斯区一条运河沿岸，宅基地为9.14m × 30.48m(30英尺 × 100英尺)，主体建筑是由红木和玻璃建造的三个立方体相互咬接而成。每个立方体都与设计地段主方向旋转成45°角。台阶通往入口平台，双层高的起居室和顶层走廊。每面墙都呈一定角度，别墅的每一部分都具有向上、向下或向外的视角，从而给建筑带来了动感。斜接的玻璃凸窗从立方体上伸出，更使人能饱览运河和大海的景观。因为别墅设计为垂直向上发展，所以建筑较高。这样房主罗纳德和苏姗·克罗韦尔可以在屋顶平台上俯视毗邻的住户。

作为一贯的实用主义者，卡佩在整个职业生涯中都在设计木制别墅，因为他的大多数主顾如此要求，但是，卡佩极为推崇严整优雅的钢结构建

筑。像他的前辈大师和同代人都设计了不少钢结构建筑，比如拉斐尔·索里亚诺、克雷格·埃尔伍德和皮埃尔·凯尼格的一些作品，还有密斯·凡·德·罗的经典建筑以及查尔斯和雷·埃姆斯1949年在太平洋沿岸草地上修建的住宅——工作室。在建造卡岑施泰因别墅时，他采取了钢结构建筑的惯用手法进行木结构的施工，对各个构件事先进行切削和钻孔，再通过起重机装配框架。1981年，在圣莫尼卡的一片平整的地段上修建加里和唐纳·弗雷德曼夫妇的别墅时(第64~67页)，阴差阳错，出于机缘地使用了钢结构。起因是由于结构工程师坚持认为，必须增加坚固的框架，以加固这座三层的建筑。“当时我刚刚度完年假回来，看到新提出的‘F’形钢框架，觉得不失为一个好点子，于是说服了房主将这些框架暴露出来”。钢结构上故意留下了红色的底漆，从而与不对称的拉毛水泥柱相映衬。这在卡佩的所有作品中是最为接近风格派的几何效果的一次。

早在社会活动家们大力鼓吹能源节约，并将之写入法规之前很久，卡佩就已经将节能视为建筑的一条主要原则了。只要有可能，他都会将房屋朝南修建，并利用高耸的室内空间，白天捕捉并且储存冬季低平高度角位置下的太阳辐射热量，夜间再辐射出来。在夏天，树叶为大面积的玻璃窗遮挡阳光，而且层高较高的房间也起到了通风管的作用，吸收并排出了热空气。卡佩有时也为这种节能别墅再加入太阳能集热器，作为上述被动式能源策略的补充，这样室温调节不再完全依赖于空调，从而大大削减了供暖开支。即使是在刚刚开业的年代，那时能源成本很低，供电公司鼓励人们增加电力消费，卡佩就已经开始追求节能的设计方案。1957年，他设计了韦米尔别墅，形状像印第安人的飞去来器(原本是象征一只展翅欲飞的鸟)，屋顶采用了低缓的坡屋顶，混凝土块构成的临街墙保证了室内免受夏季面南阳光曝晒之苦，同时，也隔绝了街上的噪声对室内的干扰。冬季则可以吸收并缓慢释放热量。坡屋顶的下方置有天窗，建筑的玻璃墙以广角镜似的视野将北面的洛杉矶盆地尽览无遗，从这两个方向射来的光线相互呼应，取得了和谐与平衡，这种对比效果非常强烈，以致于整个房屋看起来像一个比例匀称而又布置了家具的山洞。

1975年，为了应付第一次石油危机，加州立法机关通过了一项新的本州范围的法规，限制一座建筑中的玻璃使用不得超过地板面积的20%，如果要使用更多玻璃，就必须在建筑中要么使用更重的、绝热性能更佳的材料或者悬挑，要么采用双层玻璃或厚玻璃。卡佩以往的作品中使用的普通玻璃是这个数量的三或四倍，有时还要专门设计加建出的玻璃温室以吸收冬天的太阳辐射热量，在佩恩/克罗韦尔别墅中更是在朝南的加宽窗户上设置了一道突出的青铜色玻璃屏幕，以达到遮风蔽日的效果。“我不想放弃大量使用玻璃的做法，因为我觉得这已经成为了加州人生活方式中非常重要的一部分。”卡佩说，“所以我用14座我设计的别墅和6座合乎该法规的别墅做了对比，从供暖开支上看，我设计的别墅要节能得多。”

为加州当局制定这项节能法规的工程师们不同意卡佩的以下推论：在直接朝阳的玻璃墙面上采用一定的隔热措施，配合高天花板的使用，能够大大提高能源利用率。这样，卡佩只得去面对挑战。为了能在建筑中使用更多玻璃而尽力满足规定的交换条件，最具有戏剧性效果的例子是1977年~1984年建造的博格海/库克斯顿别墅(第60~63页)。该别墅位于卡佩