

# 攻防的感觉



● ●  
〔日〕大竹英雄 著  
金爽 张竹 译

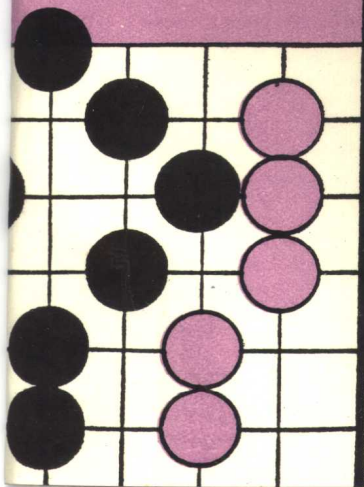
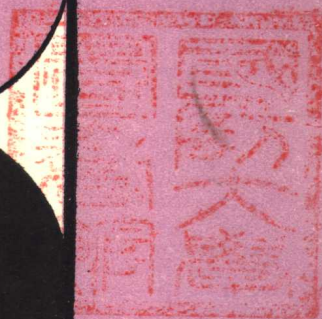


2 033 9334 5

# 攻防的感觉

〔日〕大竹英雄 著

金爽 张竹 译



## 攻防的感觉

原著〔日〕大竹英雄九段

译者 金爽 张竹

审校 邢连宗

华夏出版社出版发行

(北京东直门外香河园北里4号)

新华书店经销

文字六〇三厂印刷

787×1092毫米 32开本 6.375印张 135千字

1990年10月北京第1版 1990年10月北京第1次印刷

印数1—11000册

ISBN 7-80053-784-6/G·149

定价:3.20元

6-12/5/53

## 前 言

本书的主要内容是研究中盘的攻防感觉。

一般的学习方法是从基本攻防入手，先打好基础。但本书却开篇即进入“实战”，一直到最后都是以实战的例子来说明问题。因为读者已经具备了初级水平，都有学习和实战经验，具备了一定的判断能力。

书中精选了众多的实战谱，供读者仔细推敲。首先在感觉上，要对局面的气氛有所感受，接着要以自己解答的态度来判断。判断局面并不一定要计算每一手，而是要判断盘面上的棋形。这种形并非是由于简单罗列而成，而是由于组成的战斗形，互相有机地联系在一起，也是一种有形无声的语言，对局者对此必须作出回答。

我的平凡解说，只是对读者判断力的一种补充，理解内涵还要靠自己，希望读者仔细研究，这对提高您的棋力，肯定有所裨益。

大竹英雄

# 目 录

第一章 实战中的攻防 .....	( 1 )
第 1 局：戒贪心 .....	( 1 )
第 2 局：以厚味作战 .....	( 19 )
第 3 局：对“棋圣”的挑战 .....	( 41 )
第二章 观察和创造 .....	( 59 )
一、攻防的时机 .....	( 59 )
二、灵活的构思 .....	( 95 )
三、比判断，赛棋力 .....	( 107 )
第三章 攻防的感觉·下一手 .....	( 169 )

# 第一章 实战中的攻防

本章列举了三局实战谱，从中研究其攻防中所表现的各种姿态。通过攻、防应采取什么姿态和局面所发生的变化，从而学习有效的作战手段。

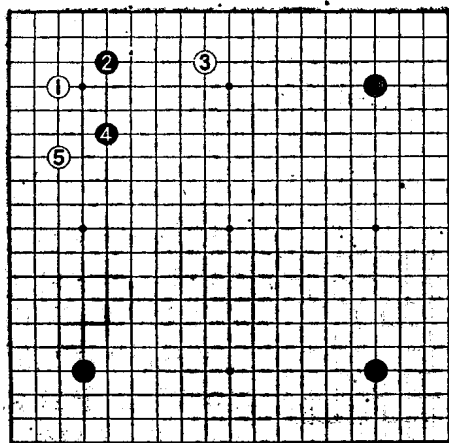
攻防感觉是从实战中培养起来的。对局部的手筋和形的感觉，我们不仅要掌握，而且要在实战中灵活运用。在这里我列举三局实战例，仔细研究其实战中的攻防。

在实战例中的筋和形是当然的，通过实战例，请注意攻防展开的方法、子的方向性和以全局为背景的棋的进展等。

希望读者能鉴此而举一反三，触类旁通。

## 第1局：戒贪心

这是我12岁时和老师木谷实所走的让三子棋。不过黑棋的下法相当粗糙，行棋既无章法也没有重点，仅供业余爱好者参考。



谱 1 (1—5)

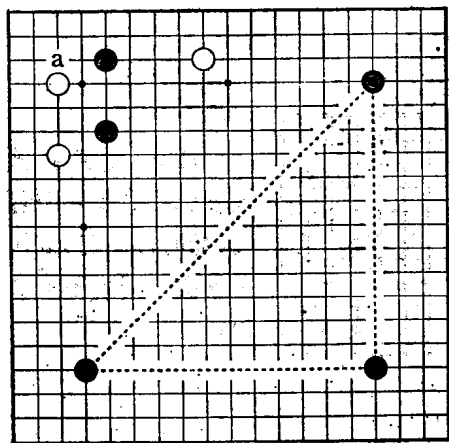


图 1

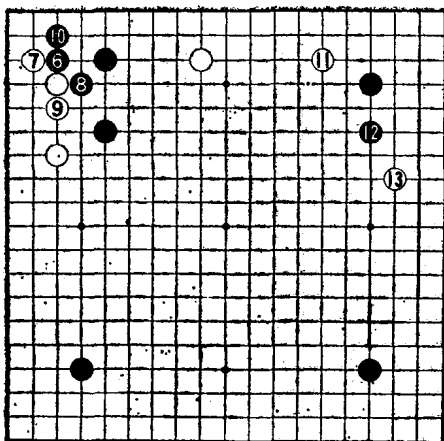
谱 1 这是让三子局。角上以两分告一段落。黑棋在序盘战中充分利用了让三子的子力。从白 1 至 5, 没什么出奇之处。

对白三间夹, 黑二间跳后, 白也二间跳。但是对夹, 走二间跳的定式, 在任何场合, 着点很多, 而且以后也没有一定的下法。

图 1 此处黑的下一手是序盘作战的分歧点, 在这里有两种下法。

- (1) 直接强化黑●二子(黑a等);
- (2) 不直接强化黑●。因已有黑◎, 所以可望构成大模样(虚线内), 所以占边上大场。

(1)的下法坚实。  
(2)的下法是积



谱2(6—13)

极战法。此时使用哪种方法好呢？

提问：你下一手走在何处？

谱2 在实战中采取了坚实的战法。黑6以下至10是定式，在角上获得安定。当然，这样下也不错。白获先手后，于11位挂角，其后走13位。这种下法的弱点是：黑模样变小了。

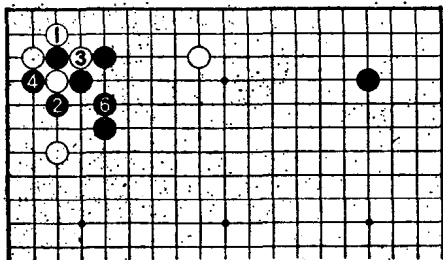


图2(白5粘)

图2 这是定式的变化。白于1位打吃，此时黑2打，以下至6虎，黑无不利之处。



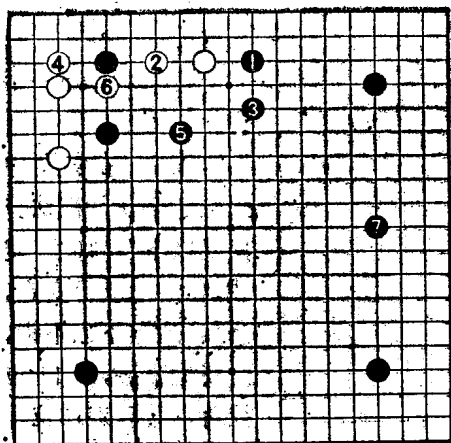


图 3

图3 黑在1位拦,也是积极战法。如白走2、4位,则弃黑●,走5、7位,黑处于优势。

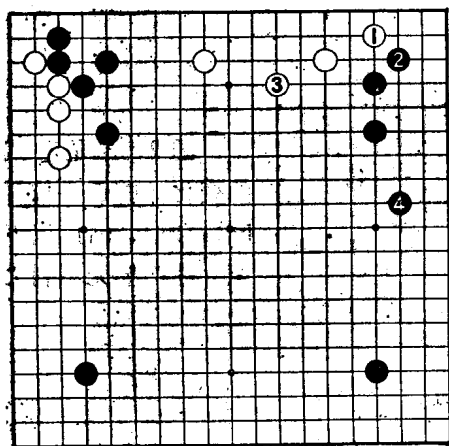
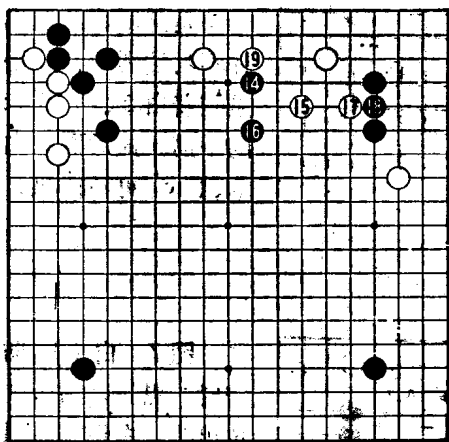


图 4

图4 这是白13的变化。白如走1、3位是常识。不过由于本局是让子棋,所以才走白13。

提问：黑 14，如果是你，你如何走此手？在这里要采取积极战法。



谱 3 (14—19)

谱3 黑 14 于高位打入。此打入有相当的疑问。

对白 15，黑 16 跳，不够严厉。白 17 刺后于 19 位托，白联络成功。为什么要打入呢？不清楚，这样下只能使对方安定。那么，黑 14、16 走在何处为宜呢？

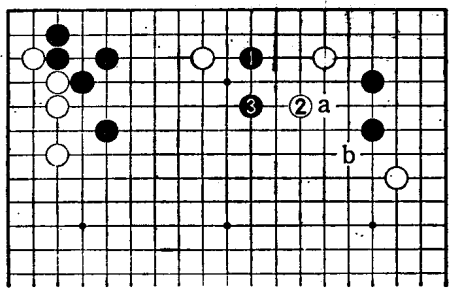


图 5

图 5 由于黑左上角坚实，黑应在 1 位打入。白 2 飞时，黑 3 跳。白 2 如走 a 位，则黑 b 出头，自然确立了优势。

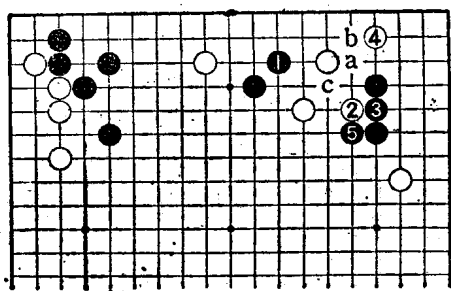


图6

图6 黑16如走本图1位尖也是强手。当白2、4时，黑5拐是急所。此拐也许不易发现吧？此手是瞄着白2、4薄味的手筋。此后黑a、白b、黑c，可断白棋。

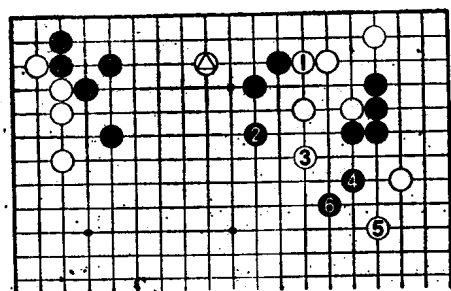
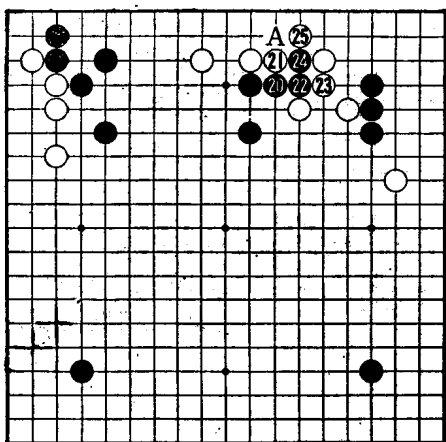


图7

图7 白1顶防守时，黑2之后于4位出头，白△陷入孤立。



谱4 (20—25)

提问：继白19之后，下一手如何走？

谱4 黑20以下至白25。其后黑A断，当时我深信此手是成立的。黑A断成立吗？

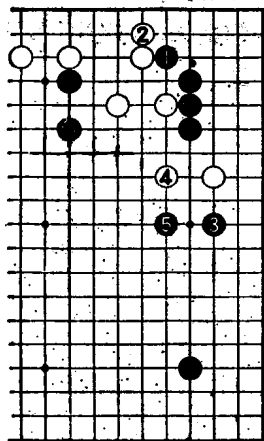
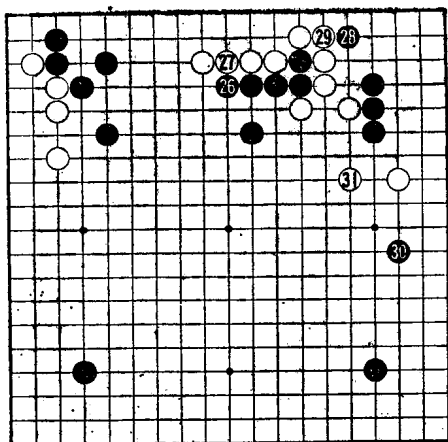


图8

图8 黑1尖顶，扩大眼位。由于在角上是活棋，所以可安心走3、5扩展模样。



谱 5 (26—31)

谱 5 根据自己的判断,发觉有漏洞,结果改走 26 位长。

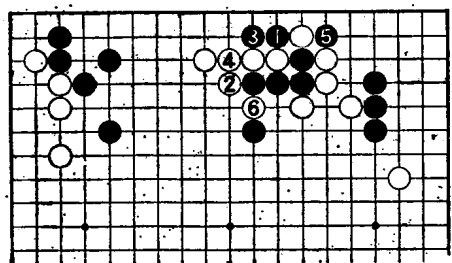


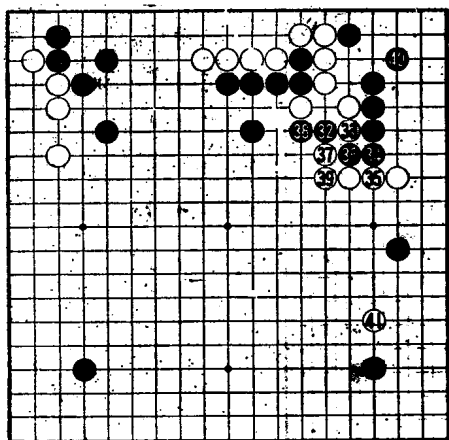
图 9

图 9 黑 1 断,被白 2 虎,白可治孤。黑即使走 5 位,但白可于 6 位挖,后果严重。实际上是我看错了,如无手段,可以不走谱 4 的黑 20 以下。

仔细审视一下谱

5 上边的黑六子,不仅重而且气紧。目前尚无危险,但将来也许会变成浮棋吧!无用的紧气只能不利。我振奋精神走了黑 28、30。





谱 6 (32—41)

谱6 黑 32 刺是  
 好手。待白 33 之后，  
 走 34、36，然后黑 38  
 以先手切断。这一带  
 的下法不错。

黑 40 必须守角，  
 此手只是做活，对外  
 部并无作用，所以尽  
 可能不这样下。

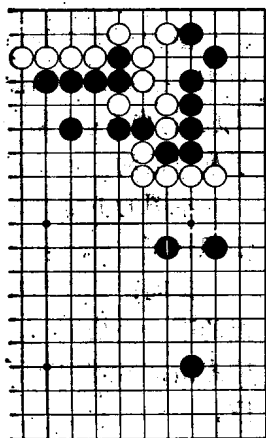


图 10

图 10 如果是此局面，黑则先  
 手于 1 位跳。

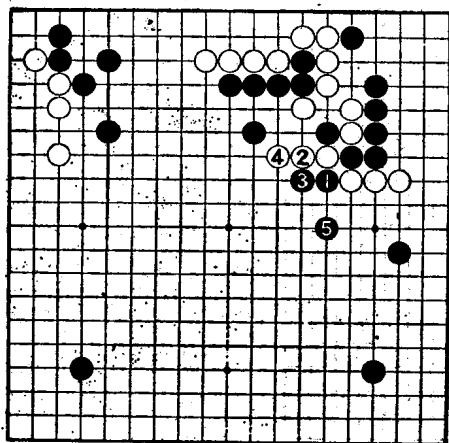


图 11

图11 黑 1 至 5 围住白子，双方在角上比气，也是可以。但是，这样下的前途很难预料。

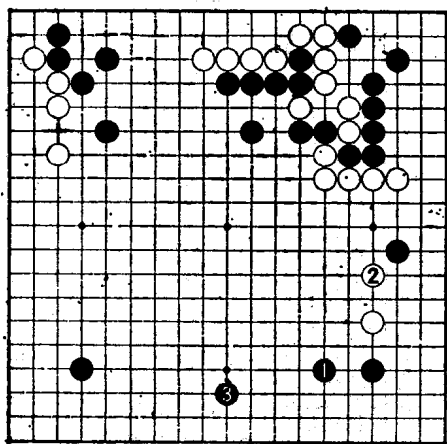
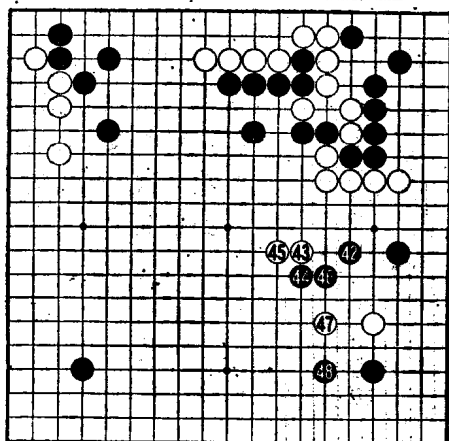


图 12

图12 谱 6 的白 41 挂，当然。本图黑 1 应后，白 2 跳，黑一子难以活动。

本图的下法，过于胆怯了。

提问：对白 41，黑的下一手是什么？请走出常识性的手段。



谱 7 (43—48)

谱 7 黑 42。当然。因上边白五子弱，所以白 43 大飞。黑 44 靠、46 退后，白 47 跳，双方竞进中腹。在这里有问题。可以看出黑 48 是当然的一手，但却过于贪心。因此手的意图是又想向中央动出，又想获得角地。在这里必须判断清楚，认清什么是当前的最重要急所。

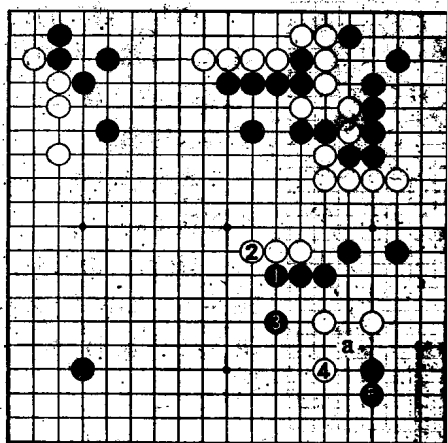


图 13

边上要比角上重要，所以边上的子应向中央挺进。

图 13 黑 1 贴长是正解。白如 2 位长，则黑 3。角上的子不要活动，因为边上的子重要。对白 4，黑 5 立，不错。因黑可在 a 位刺是先手，这是攻击性的一手。



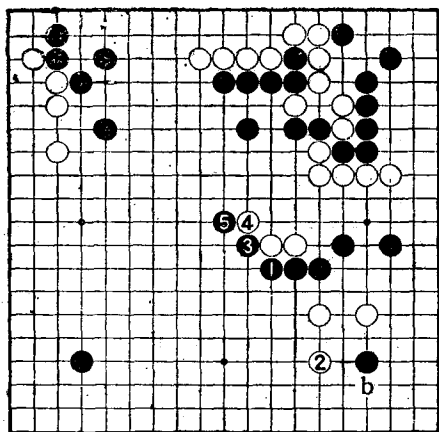


图 14

图14 白如2位跳,则黑3、5连扳,控制了局面的主动权,对白大块棋发动进攻。以后适当时机再回占b位。

图14把边放在第二位,角放在第二位。可是在实战中却把边、角同等对待。双方都需要补棋。

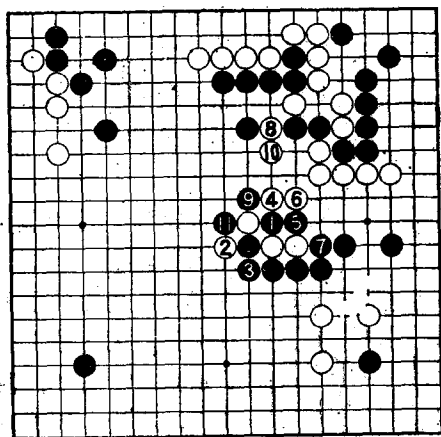


图 15

图15 这是前图的变化。黑也可在1位断。以下的变化只不过是一例,主要是黑●扳是好手。

下棋是每人各走一步,不可能到处占地,各方的子都动出。只能你取这里的地,他取另外之地,这里的子逃,那里的子只好弃掉,如能做到对等行棋,就是很自然的行棋了。