



ANCIENT CHINESE LACQUERWARE

中國古漆器

21557

中國古漆器

ANCIENT CHINESE LACQUERWARE

湖北美術出版社

6037401

图书在版编目(CIP)数据
中国古漆器 / 张承志主编
——武汉: 湖北美术出版社 2001.1
(掌上珍系列)

ISBN 7—5394—0987—8

I. 中…

II. 张…

III. 漆器(考古)—概况—中国

IV. K876.7

中国版本图书馆 CIP 数据核字 (2000) 第 08599 号

掌上珍·中国古漆器

出版发行: 湖北美术出版社
地 址: 武汉市武昌黄鹤路 75 号
E-mail: hbapress @ public.wh.hb.cn
邮 编: 430077
电 话: (027) 86787105
制 版: 深圳华新彩印制版有限公司
印 刷: 深圳雅昌彩色印刷有限公司
开 本: 787mm × 1092mm 1/48
印 张: 7
印 数: 1-3000 册
2001 年 1 月第 1 版 2001 年 1 月第 1 次印刷
书 号: ISBN 7-5394-0987-8/J·894
定 价: 78.00 元

2001. 2. 19
考古书店

掌上珍
策 划 朱岳凌

主 编 张承志

编 审 贺飞白

责任编辑 朱岳凌
装帧设计

藏书票设计 杨春华

总序 孙礼

湖北美术出版社编印的《掌上珍》系列珍赏丛书，其内容涵盖了中国古文物的诸多门类，为扩大眼界，丛书还包括了一部分外国文物和一部分近现代中外艺术品，堪称洋洋大观。这套书虽然开本不大，但每幅图的画面不算小，其清晰程度使欣赏者乃至研究者都能得到满足。入选的器物均为有代表性的珍品，故此书较之文物类图册中的鸿篇巨制，诚不多让，而其翻检之便，价格之菲，更非后者所能望其项背。

文物具有不可再生性，它们无一不是通过时光的风涛烟尘而生存至今的同类器物中的佼佼者。但并不是留到今天的古旧之物都可视作文物，文物只是各个时代的物质遗存中之具有一定的历史、艺术、科学价值，必须尽可能永久保存的那一部分。若干珍贵文物不仅是各个时代之重大的历史事件、优秀的艺术创造、卓越的科技发明的具体见证，也是爱国主义感情的直观的物质寄托。故国乔木，犹系情思，麦秀黍油，犹兴感怀，更不要说如此集中、浓缩、直接代表着我国的历史和文明的文物了。不结合文物，历史给人的印象就会失掉其鲜明、生动的真实感，从而削弱了它的光彩和魅力。

正像提到中国，世界人民的心目中往往会浮现出长城的形象，提到北京，则往往会浮现出天安门和天坛的形象一样；提到商代，我们能不想起司母戊大

鼎吗!提到秦代,能不想起始皇陵的兵马俑吗!这些意义重大的文物,已经成了其所属之时代的标志物。而即便如博物馆藏品中被定作二三级的文物,观赏之余,同样会使人心旌摇曳。先秦青铜器铸造之精,在当时冠冕全球,无与伦比。瓷器更是中国的特产,只有中国人才能把高岭土烧制成无价的名瓷。那青花的幽菁,五彩的绚烂,甜白的润致,无一不是中国人的骄傲。在旧大陆,古代只有中国是玉器的故乡,它的高硬度使之必须精加工,一件件坚贞、铿锵、晶莹的玉器,就像一首首清冷的中国诗。制造漆器,更是中国的一绝,本是液态的漆树脂,在中国匠师手下,竟尔幻变成如此五光十色、光滑耐用的器皿,更不要说脱胎、剔红之类可谓神乎其技的作品了。再如唐代金银器的富丽,明清家具的潇洒,古印章的篆籀之美,古瓦和古币的证史之功,在在均令人低迴流连。绘画在中国古文物中保存的数量很大,不论早期的李范董巨或晚期的八怪四王,都是用中国的笔墨叙发着中国人的情感,就连看惯了的风景画,纸绢上扑面而来的也是中国的山川爽气,惠雨和风。所以阅读欣赏这些文物,爱国的情思必将在胸中涌起。而这套《掌上珍》亦即祖国之珍,更无疑会成为我们心上的珍宝了。

1999年11月记于中国历史博物馆

导言 张承志

漆器的发明和使用,是中华民族对于人类文明的杰出贡献。

中国漆器的历史可追溯到新石器时代,1977年在浙江余姚河姆渡新石器时代遗址出土的朱漆髹涂木碗,便是我国迄今发现的最早漆器。

商、周、春秋时期,漆器工艺出现用绿松石、蚌片、蚌泡等材料镶嵌的技术。漆液除了作生活日用器具的涂饰外,还用作兵器、车马器的涂饰,以加强器物的坚固和美观,彩绘漆器在此时已达到了相当高的艺术水平。

战国、秦、汉,是我国漆器髹漆工艺的繁盛时期。

战国漆器在器形上,有彩绘漆棺、镇墓兽、木俑及日用器类的耳杯、豆、奩、盒、盘、筴、卮、几、案和乐器、兵器的附件;在装饰技法上,有彩绘、镶嵌、针刻、雕绘、金银铜钿、金银彩绘等;图案纹样上有龙凤纹、鸟兽纹、云雷纹、变形夔纹、变形鸟纹、菱形纹、三角折线等几何纹,以及描绘当时日常生活的狩猎、歌舞、宴乐情景及房屋、树石等装饰图形。

秦、汉时期,漆器以其轻巧华丽的特质在贵族豪门的生活里占了重要的位置,并已广泛应用于建筑及室内装饰设置,尤以长沙马王堆出土的彩绘漆棺最为著名,因其纹样变化丰富、色彩绚丽、制作工艺精湛而具有相当高的艺术价值。



汉代漆器，夹纆胎技术也有了进一步的发展和提高，漆器的品种更加多样，更加精美轻巧。在装饰手法上，除了描绘和针刻外，金银箔贴花、镶嵌、彩绘与金银钗结合装饰、玳瑁装饰、堆漆装饰技术也日趋完美。

魏、晋、南北朝时期，政权的频繁更迭造成社会的动荡不安，加之青瓷器工艺的突起，使漆器生产受到了一定程度的影响，但从出土的漆器犀皮耳杯、餗金盒盖来看，髹漆工艺仍处在一个相当高的水平上，尤其是绿沉漆的出现更丰富了漆器的装饰效果。

唐代的漆器工艺品类既繁，技艺益精，并有许多新的创造与技术革新。器物多作镜、瓶、盘、碗、琴等生活器具以及箱、床等家具，制作向华美富丽的装饰方向发展。其中金银平脱、雕漆和螺钿镶嵌，在漆艺上已达到很高水平，具有鲜明的时代特征。其间的金银平文琴、金银平脱镜、高士托琴、螺钿镜以及由犀皮演变为变涂技法制成的马鞍等艺术水平都很高。螺钿工艺在唐代得到了很大发展，洛阳唐墓出土的“花鸟人物螺钿镜”其镶嵌工艺已相当成熟。它不但具有“百般文图”的特点，而且人物的服饰、衣褶、头部的五官、发须、鸟的羽毛、眼、爪，假山的石缝以及花干、枝叶的脉理等，均用细如发丝的阴线刻成，精密细致。



至宋代,社会经济繁荣,不仅官府专设机构制造御用品,民间漆器工业也得到很大发展。宋代漆器富于变化,漆盒、漆盘、漆匣造型样式丰富,且造形完美,色彩大方,工艺精良。餂金是宋代漆器工艺的新创造,犀皮也是宋代漆器的新品种,雕漆工艺更有新的发展。谢堃《金玉琐碎》载:“宋人有雕漆盘盒等物,刀入三层,书画极工。竟有黄金为胎者,盖大内物也。”宋时螺钿漆器也很发达,多在黑漆地上镶嵌白螺片,十分醒目。另外,在唐代螺钿工艺的基础上开创了用铜丝嵌的新技法,使螺片牢固地嵌在漆面上,既典雅又具富丽的艺术效果,成为后世嵌金银丝漆器的开端。

元代漆器工艺在雕漆和餂金方面更有显著的发展。雕漆有在漆胎上涂漆至百层以上者。雕漆高手见于《格古要论》的有“嘉兴府西塘张成、杨茂者,剔红最得名。”他们的作品,国内外均有传世,技法非常高妙。螺钿工艺发展到元代更趋完美,螺片由厚变薄,开创了“软螺钿”的新工艺。北京后英房出土的螺钿漆盘残片,画面用五彩缤纷的鲍鱼壳嵌成广寒宫秀丽的建筑和云树图案,色彩斑斓、嵌片精细,是一件极为精美的作品。

明代是我国漆器艺术史上又一个光辉的时期。漆器作坊除官办外,民间生产也遍及南北各地。漆器工艺在镶嵌、餂划、雕填、描金、堆漆等方面呈



多姿多彩的发展趋势。永乐年间，特别开设了“果园厂”，其中雕漆、填漆两种制作工艺精美异常，在传世的工艺品中尤负盛名。明代制漆工艺又一贡献是，安徽新安著名漆艺家黄成完成的我国现存惟一的一部古代漆工专著《髹饰录》。其书将漆艺的创作原则归结为三法，即“巧法造化、质则人身、文象阴阳。”倡导创作要以自然为设计依据。其书的创作实践总结，至今仍有重要的现实意义。在雕漆工艺上，明代的两个地区派系为其时的漆器工艺增添了风采。嘉兴派的纹样刀法雄健浑厚，磨工圆润光滑，云南派的用刀不藏锋，棱角不磨熟使雕漆风格更加多样化，并一直影响到乾隆时期的漆器制品。

清代的漆器工艺在全国范围内继续得到发展，并逐步形成了各具特色的制漆中心，如北京的雕漆、扬州的螺钿、福建的脱胎等。值得注意的是，清代漆器对欧洲有很大影响，18世纪英国著名家具工艺家汤姆·齐平特，曾以中国髹漆家具为蓝本设计，风行一时。由于不同髹饰品种的变化结合，使早、中期清代漆器园地呈现出千文万华的繁荣局面。中国古代漆器的悠久历史与精湛制作工艺一直流传到今天，并对世界漆器工艺的发展产生不可估量的巨大影响而成为中华民族的骄傲。

2000年3月于南京艺术学院

目 录

总序 孙 机
导言 张承志

图 版

新石器时代

(前8000~前2100)

1. 朱漆木碗
2. 缠藤篾朱漆木筒

商

(约前17世纪初~约前11世纪初)

3. 彩绘雷纹漆器残片
4. 黑漆木碗

周(约前11世纪末~前256)

5. 彩绘兽面凤鸟纹嵌螺钿漆鼎

春秋(前770~前476)

6. 兽纹俎
7. 波纹豆

战国(前475~前221)

8. 彩绘射猎图漆瑟残片
9. 彩绘出行图漆器残片
10. 彩绘描漆豆
11. 彩绘龙凤纹盖豆
12. 彩绘凤鸟纹方豆

13. 彩绘蟠虺纹漆衣陶盖豆
14. 彩绘几何纹豆
15. 彩绘乐舞纹鸳鸯盒
16. 彩绘鸳鸯豆
17. 彩绘凤鸟纹圆盒
18. 彩绘漆盒
19. 彩绘猪形盒
20. 彩绘蟠虺纹漆衣陶壶
21. 彩绘蟠虺纹漆衣陶缶
22. 彩绘网纹漆衣陶匱缶
23. 彩绘车马出行图圆奩
24. 彩绘勾连云纹奩形器
25. 彩绘云纹长柄勺
26. 彩绘凤纹盘
27. 彩绘凤鸟双连杯
28. 彩绘凤纹带流杯
29. 彩绘凤纹带流杯
30. 彩绘蟠蛇卮
31. 彩绘几何纹单耳豆形杯
32. 方格云纹酒具盒
33. 漆樽
34. 彩绘双凤纹耳杯
35. 彩绘勾连云纹耳杯
36. 彩绘几何纹耳杯
37. 彩绘变形鸟纹耳杯
38. 彩绘鸟云纹耳杯
39. 彩绘鸟云纹耳杯
40. 彩绘凤纹竹筒

41. 彩绘后羿射日图衣箱
42. 彩绘云雷纹架
43. 彩绘鸟兽纹衣箱
44. 彩绘云纹几
45. 矩纹彩漆竹扇
46. 彩绘云雷纹杯形器
47. 彩绘格纹漆背铜方镜
48. 彩绘方格卷云纹漆背铜方镜
49. 彩绘凤纹漆背铜镜
50. 彩绘凤纹漆背铜镜
51. 彩绘方格卷云纹漆背铜镜
52. 彩陶云雷纹髹植
53. 彩绘铜木编钟架局部
54. 彩绘虎座鸟架鼓
55. 彩绘虎座鸟架鼓
56. 彩绘木雕小座屏
57. 有柄鼓
58. 彩绘鹿鼓
59. 彩绘绚纹竿
60. 彩绘竹胎漆排箫
61. 彩绘龙凤纹瑟
62. 彩绘孔雀纹瑟
63. 彩绘凤鸟纹五弦琴
64. 彩绘透雕漆箭簇
65. 彩绘龙凤纹漆盾
66. 彩绘龙凤纹盾
67. 漆铠甲
68. 彩绘龙凤兽纹马胃残片



69. 木雕兽螭座屏
70. 彩绘木雕双龙小座屏
71. 彩绘鹿鼓
72. 彩绘木俑
73. 彩绘木俑
74. 彩绘龙云纹单头镇墓兽
75. 彩绘龙云纹双头镇墓兽
76. 彩绘蟠虺纹外棺
77. 彩绘凤凰纹内棺
78. 彩绘内棺
- (前221-前206)
79. 描漆双耳长漆奁
80. 描漆兽首凤形勺
81. 描漆圆盒
82. 彩绘凤鱼纹盂
83. 彩绘凤鱼纹盂
84. 彩绘变形鸟头纹漆卮
85. 彩绘凤纹耳杯
86. 彩绘牛马纹扁壶
87. 彩绘勾连纹耳杯
88. 彩绘铜箍三蹄足漆樽
89. 彩绘波折纹长方形漆奁
90. 彩绘云龙纹椭圆形漆奁
91. 彩绘几何纹铜箍三蹄足漆樽
92. 彩绘铜钁漆盒

汉(前206-公元220)

93. 彩绘黑地漆棺
94. 彩绘朱地漆棺
95. 描漆单层五子奁
96. 云纹漆鼎
97. 云纹漆钟
98. 彩绘变形鸟纹双耳长盒盖
99. 针划纹双层七子奁
100. 彩绘竹雕龙纹漆勺
101. 彩绘竹雕龙纹漆勺
102. 彩绘鸟云纹方平盘
103. 云纹漆案及杯盘
104. 云龙纹漆平盘
105. 云纹漆枱
106. 双层九子漆奁
107. 彩绘云气纹双层漆奁
108. 彩绘识文夹纒胎双层漆奁
109. 漆绘屏凤
110. 漆绘武器架
111. 彩绘七豹纹扁形漆奁
112. 彩绘鹤纹漆匱
113. 彩绘云纹漆匱
114. 彩绘凤形漆勺
115. 彩绘漆耳杯盒
116. 彩绘神人怪兽纹龟甲形漆盾
117. 彩绘双鱼纹漆耳杯
118. 彩绘鸟云纹双层圆奁
119. 彩绘马头形柄漆勺
120. 彩绘金银平脱双层圆奁

121. 彩绘几何纹漆碗
122. 彩绘漆案
123. 彩绘盖顶长方形漆笥
124. 彩绘铺首衔环三蹄足漆奁
125. 彩绘贴金银箔嵌玛瑙珠七子奁
126. 彩绘“大官”鍍金铜钁夹纒胎漆盘
127. 彩绘嵌银箔漆砂碗
128. 彩绘夹纒胎漆耳杯
129. 彩绘嵌银箔夹纒胎漆奁
130. 彩绘鸭嘴形柄漆盒
131. 彩绘夹纒胎马蹄形漆盒
132. 彩绘银钁玛瑙珠夹纒胎漆盒
133. 彩绘漆秘器
134. 彩绘铜钁兽纹漆杯

三国(220-280)

135. 彩绘季扎拊剑图漆盘
136. 彩绘童子对棍图漆盘
137. 彩绘武帝相夫人图漆盘
138. 彩绘宫阙宴乐图漆案
139. 彩绘贵族生活图漆盘
140. 彩绘鸟兽鱼纹漆榻
141. 犀皮鍍金铜钁皮胎漆耳杯

北魏(386-534)

142. 彩绘孝子故事图漆棺残片
143. 彩绘人物故事图漆屏风残部



唐(618-907)

144. “九霄环佩”紫漆琴
145. “大圣遗音”栗色漆琴
146. 羽人飞凤花鸟纹金银牌脱漆背铜镜
147. 云龙纹嵌螺钿漆背铜镜
148. 人物花鸟纹嵌螺钿漆背镜

五代(907-960)

149. 花鸟纹嵌螺钿黑漆经箱

宋(960-1279)

150. 描金堆漆舍利函
151. 描金堆漆经函
152. 花瓣形圈足黑漆碗
153. 花瓣形圈足黑漆碗
154. 花瓣形黑漆盘
155. 花瓣形圈足朱漆盒
156. 紫褐色渣斗
157. 紫褐色漆托盏
158. 紫褐色漆盒
159. 紫褐色漆瓶
160. 黑漆碗
161. 柳塘图嵌金填朱漆斑纹地黑漆盒
162. 出游图嵌金长方形朱漆盒
163. 园林仕女图嵌金莲瓣形朱漆奩
164. 剔犀执镜盒

165. 脱胎剔犀柄团扇
166. 婴戏图剔犀盘
167. 桂花纹剔犀盒

元(1271-1368)

168. “内府官物”朱漆碗
169. “张成造”曳杖观瀑图剔犀盒
170. “张成造”梔子纹剔犀盘
171. “张成造”云纹剔犀盒
172. “杨茂造”花卉纹剔犀尊
173. “杨茂造”观瀑图八方形剔犀盘
174. 东篱采菊图剔犀盒
175. 莲花形黑漆奩
176. “张敏德造”赏花图剔犀盒
177. 广寒宫图嵌螺钿黑漆盘残片

明(1368-1644)

178. 烹茶图剔犀盒
179. 携琴访友图剔犀盒
180. 茶花纹剔犀盒
181. 五老图委角方形剔犀盘
182. 八宝纹剔犀盒
183. 云龙纹剔犀盒
184. 云龙纹剔犀盒
185. 芙蓉菊石纹嵌金细钩填漆擗犀盘
186. 林擒双鹤图剔彩捧盒

187. “大明谱系”嵌金红漆匣
188. 云龙纹朱漆嵌金玉丰盒
189. “滇南王松造”文会图委角剔犀盘
190. 山水人物纹委角剔犀盒
191. 人物花卉纹嵌金莲瓣形黑漆盒
192. 人物山水花鸟纹剔犀提盒
193. 进狮图剔犀盒
194. 罩金髹雪山大士像
195. 祝寿图绿地剔犀盒
196. 福字委角方形剔犀盘
197. 龙凤纹方胜形雕填漆盒
198. 龙凤纹银锭形雕填漆盒
199. 龙凤纹菊瓣形雕填漆盘
200. 松鹤纹斑纹地雕填漆盘
201. 双龙戏珠纹雕填漆箱
202. 双龙捧寿纹雕填漆箱
203. 孔雀牡丹纹皮胎剔犀盘
204. 红面犀皮圆盒
205. 云龙纹嵌金细钩填漆长方盒
206. 龙纹剔彩长方盒
207. 龙纹红锦地剔犀碗
208. 龙纹黑漆描金药柜
209. 双龙纹委角长方形剔彩盒
210. “时大彬造”山水人物纹紫砂胎剔犀壶
211. 云龙纹梅花形雕填漆盒
212. 双龙纹长方形填漆盒



213. 双龙纹椭圆形填漆盒
 214. 梵文缠枝莲纹长方形填漆盒
 215. 彩绘描金山水人物纹漆盒
 216. 彩绘描金楼阁人物漆盒
 217. 彩绘山水花草纹嵌螺钿八角形漆盒
 218. 缠枝莲纹嵌螺钿舟形黑漆洗
 219. 描金龙纹黑漆戩子盒
 220. 花卉纹百宝嵌委角黑漆笔筒
 221. 人物山水彩绘描漆长方盘
 222. “方如椿”款描金山水人物纹黑漆盒
 223. 缠枝莲纹嵌螺钿黑漆长方盘
 224. “江千里”款云龙纹嵌螺钿黑漆盒
 225. 描金楼阁人物图皮胎黑漆箱
 226. “千里”款嵌螺钿锡胎黑漆执壶
 清(1616-1911)
 227. 寿字云纹瓷胎剔犀犀
 228. 婴戏图嵌螺钿黑漆箱
 229. 花卉纹雕填漆几
 230. 彩绘云龙纹双圆形漆盘
 231. 彩绘花鸟纹圭形漆盘
 232. 云龙纹剔红宝座
 233. 蝙蝠莲纹柿形雕填漆盒
 234. 彩绘描金花果纹包袱式漆盒

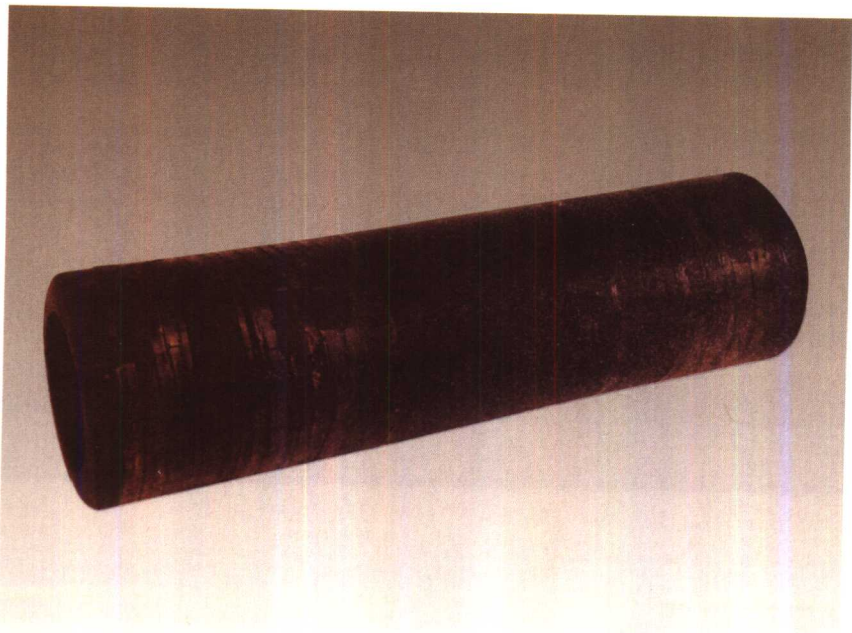
235. 山水人物纹嵌螺钿加金银片黑漆盘
 236. 洗象图百宝嵌长方盒
 237. 流云纹戩金细钩描漆鹤鸭笼
 238. 秋浦网鱼图酒金地识文描金盒
 239. 山水花卉纹嵌螺钿加金银片黑漆几
 240. 描金花蝶纹斑竹栏椭圆形黑漆盘
 241. 彩绘描金紫檀扶手椅
 242. 彩绘描金桃蝠纹方胜形漆几
 243. 绿地剔红十八罗汉笔筒
 244. 描油锦纹委角方形漆盒
 245. 描油花蝶纹委角长方形漆盒
 246. 描金朱地龙凤纹漆手炉
 247. 描金黑地山水楼阁图漆手炉
 248. 螺纹黑漆金理钩描油盒
 249. 瘦木漆葵瓣式香盒
 250. 瓜蝶纹洒金地识文描金葵瓣式捧盒
 251. 云龙纹识文描金长方盒
 252. 花果纹洒金地识文描金三层套盒
 253. 鹤鸭纹识文描金如意局部
 254. 婴戏图铅胎剔红盒
 255. 海兽纹剔红盒
 256. 云龙纹填漆碗
 257. 识文描金避暑山庄百韵册页盒

258. 蕉叶葵瓣纹填漆大瓶
 259. 花卉纹梅瓣式剔红盒
 260. 海水游龙纹剔红盒
 261. 云纹方形剔犀盒
 262. 春字寿星八字纹剔黄盒
 263. 春字寿星莲瓣形填漆盒
 264. 十字纹海棠形雕填漆盒
 265. 描金松鹤山水纹委角紫漆盒
 266. 双凤纹莲瓣形雕填漆盒
 267. 描金松石藤萝纹黑漆盘
 268. 脱胎菊瓣形朱漆盘
 269. 脱胎菊瓣形朱漆盒
 270. 彩绘山水八仙围金漆盒
 271. 识文描金瓜形漆盒
 272. 识文描金海棠形漆攒盒
 273. 嵌螺钿葵花形黑漆盒
 274. 剔红枫叶秋虫盒
 275. 犀皮葵瓣形漆盒
 276. 描金山水人物长方形罩漆盘
 277. 山水人物纹嵌骨黑漆匣
 278. 携琴访友图剔红笔筒
 279. 卢葵生制观音音像
 280. 卢葵生制角屑灰胎黑漆壶
 281. 卢葵生制雄鸡图百宝嵌漆砂砚盒
 282. 沈绍安制彩绘描金花鸟漆盒
 283. 梅花纹黑漆饕餮册页盒



1 朱漆木碗

河姆渡文化(前5000~前3000)口径9.2~10.2cm 高5.7cm
浙江余姚县河姆渡遗址出土
浙江省博物馆藏

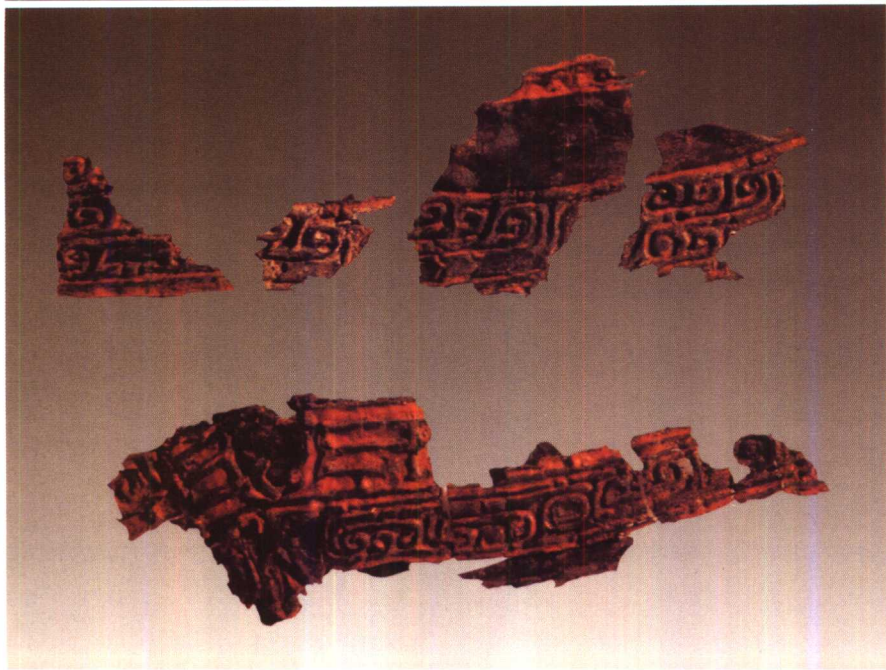


2 缠藤篾朱漆木筒

河姆渡文化 长 32.6cm 直径 9.4cm 壁厚 0.7cm

浙江余姚县河姆渡遗址出土

浙江省博物馆藏



3 彩绘雷纹漆器残片

商(约前17世纪初-约前11世纪)

残片大小不一

河北藁城县台西村商代晚期居住遗址出土

河北省文物研究所藏