

百

局象棋谱

朱鹤洲 诠注

江西科学技术出版社



BAIJU XIANGQI PU

百局象棋谱

BAIJU XIANGQI PU

朱鹤洲 论注

江苏工业学院图书馆
藏书章



江西科学技术出版社

图书在版编目(CIP)数据

百局象棋谱/朱鹤洲诠注. —南昌:江西科学技术出版社,2001.3

ISBN 7-5390-1906-9

I. 百… II. 朱… III. 中国象棋-古谱(棋类运动)

IV. G891.2

中国版本图书馆 CIP 数据核字(2001)第 16208 号

国际互联网(Internet)地址:

[HTTP://WWW.NCU.EDU.CN:800/](http://www.ncu.edu.cn:800/)

百局象棋谱

朱鹤洲诠注

出版	江西科学技术出版社
发行	
社址	南昌市新魏路 17 号
	邮编:330002 电话:(0791)8513294 8513098
印刷	江西社会科学院印刷厂
经销	各地新华书店
开本	787mm × 1029mm 1/32
字数	457 千字
印张	19.625
印数	2500 册
版次	2001 年 6 月第 1 版 2001 年 6 月第 1 次印刷
书号	ISBN 7-5390-1906-9/G·270
定价	30.00 元

(赣科版图书凡属印装错误,可向出版社发行部或承印厂调换)

前 言

我国象棋排局古谱丰富多彩,品种繁多,其中最负盛名的,当属《百局象棋谱》、《心武残编象棋谱》、《竹香斋象戏谱》、《渊深海阔象棋谱》,被棋界誉为清代四大排局古谱,而版本最多、流传最广的,则是《百局象棋谱》。

《百局象棋谱》问世以来,脍炙人口,历久不衰,书商争相翻印,仅在建国以前出版的就有九思堂、禅山近文堂、翰宝楼、江左等藏版,又有文余堂、竹香山房、静观斋、经耕堂、四法堂等梓行多种版本,书名有《百局象棋谱》、《全图百局象棋谱》、《绘图百局象棋谱》、《百局棋谱》等,流行书名为《百局象棋谱》。有的书商为了招徕生意,还标明《韬略元机》或《适情雅趣》等象棋古谱书名。笔者是以1938年原上海鸿文书局再版的《全图百局象棋谱》为依据进行论注的。

《百局象棋谱》计四册八卷,由清代醉李(今浙江嘉兴市郊县)三乐居士辑编,托名宋初隐士“陈希夷(传)先生著”,初版于嘉庆六年(1801年),仿刻小型木版本。书中列出排局107局,但目次缺少卷四“二车先行”、“二炮争先”及卷六“三醉岳阳”,而第24局“车马绝食”与第103局“焚书坑儒”又系异名同局,故实际只有106局棋,均为当时流行于民间和江湖秘谱中具有代表性的棋局。但因受时代的局限,原谱局错着误的很多,虽经各种棋书报刊论订修正,但仍有不少欠妥之处。因此,很有必要再进行全面详细的论注。

阅读原谱,甚感编排繁琐杂乱,接变重复较多,排演很不方便。今按现代棋谱方式重新编排,删繁就简,免除重复。对于原谱图着错印、漏印之处,笔者根据着法规律,合理地作了改正,使之合乎原局意图。

我的诠注方式,首先保留原谱全部着法,再以自己长期研究的心得,并参考各家之长,尽可能把每一路棋的变化详尽地揭示出来。无论着法多么深奥复杂,诠注时均无避重就轻之处。为了便于研究,我还于关键着法或者复杂棋路处,列出副图加以演变。诠订出图错着误 70 局,并发掘大量新的着法,还对错局进行改图修正。应该说明,节中每一局棋的“诠注”是指笔者对原谱着法的错误进行诠订,或者对原谱着法的变化进行演变;而“注释”是指对笔者拟出的主着法中的某一步棋的变化进行演变、解释。书后附以诠订一览表。通观全书,呈现出古貌新风,丰富和完善了原谱。

本书的出版得到江西科学技术出版社的大力支持,还蒙象棋名家屠景明老师作序,在此一并致谢。

古谱名局,复杂多变,错误惟恐难免,敬请读者指正。

朱鹤洲

1999 年 10 月 31 日于上海

序

《百局象棋谱》是 19 世纪初叶清代四大名著中版本众多、流传最广的一本排局谱，长期以来，深受棋友们的欢迎和赞赏。

《百局象棋谱》内容基本上都是民间喜闻乐见的一些江湖残局，其中既有变化繁多、被誉为棋局之王的“七星聚会”，又有短小精妙的佳局，如“步步生莲”等，读者可以根据棋力深浅作先后研究的选择，有利于棋艺水平的提高。

由于原谱版本芜杂，讹误不少，朱鹤洲棋友有鉴于此，经过多年辛勤的努力（可以说奚止于“十年辛苦不寻常”），最近完成了这项诠注工作。

对古谱名著的诠注整编，是一项艰巨的“再创造”工作，本书的出版在一定程度上达到了“推陈出新，发扬光大”的要求。欣阅之余，乐为之序。

屠景明

2000 年 4 月于上海

原谱序

夫人心之灵，莫不有知；天下之物，莫不有理。象棋之为物也，本属桔中之趣，得神仙隐逸之真，为技虽小，其理实深：兵只上前而有进无退之志；马行曲折，有盘旋顾复之神；隔一打一，炮石之勇猛可知；或纵或横，车乘之奋击立辨；况行军之妙，在于一心。心者，身之主也，人之灵也。筹划之神，愈用则愈精，机变之巧，曰求则曰出。技弈虽小数，不专心致志则不得也。

士自幼好习象数，究心棋局，博采前人之成势，以为后学之津梁。观其或进或退，或先或后，莫不有规矩法度之守矣。若夫失之毫厘，差以千里，决胜负于须臾之际，转死生于呼吸之间，犹当细心研究，庶得变化神明之道焉。爰集百局，以为草野蓬窗之戏，籍以消永昼而解愁烦，亦饱食用心之一助也。

时在嘉庆六年，岁次辛酉季春月上浣

三乐居士 戏序



诠注者简介

朱鹤洲（1946—）江苏无锡人，任一些象棋刊物编辑，拥有全国象棋排局特级大师和排局王称号。多次荣获全国排局比赛第一名并为中央电视台举办的电视棋局征答大赛出题。在国内外报刊发表排局作品数百篇，出版《江湖排局集成》等专著20余种，计六百多万字。其传略已载入《世界名人录》等20多部辞书中，事迹亦被多家媒体做过报道。

目 录

卷一 (1局)

- 第1局 七星聚会 3

卷二 (4局)

- 第2局 鸿雁双飞 67 第4局 诸葛借风 124
第3局 千里独行 115 第5局 三气周瑜 128

卷三 (6局)

- 第6局 金鸡独立 139 第9局 高马六出 182
第7局 双龙戏珠 174 第10局 低马六出 192
第8局 蚯蚓降龙 175 第11局 野马操田 195

卷四 (17局)

- 第12局 鸳鸯二炮 213 第19局 炮打潼关 249
第13局 二车先行 224 第20局 炮打中营 251
第14局 二炮争先 225 第21局 车打沼河 254
第15局 单炮六出 235 第22局 双车投井 257
第16局 炮打边城 239 第23局 马蹏连营 260
第17局 车马临门 245 第24局 车马绝食 264
第18局 跃马还乡 247 第25局 流兵讲和 265

- 第 26 局 西城堆兵 …… 269 第 28 局 行兵减灶 …… 275
第 27 局 斜路出兵 …… 271

卷五 (16 局)

- 第 29 局 跨海征东 …… 285 第 37 局 马超夜战 …… 332
第 30 局 十面埋伏 …… 296 第 38 局 田单掠阵 …… 337
第 31 局 十三太保 …… 302 第 39 局 小十面阵 …… 338
第 32 局 双伯攻城 …… 307 第 40 局 三倒铜旗 …… 340
第 33 局 回马金枪 …… 310 第 41 局 祝庄三打 …… 346
第 34 局 鄱阳大战 …… 312 第 42 局 长坂救主 …… 351
第 35 局 二将守关 …… 315 第 43 局 二郎降怪 …… 353
第 36 局 登坛拜将 …… 318 第 44 局 识将还军 …… 356

卷六 (22 局)

- 第 45 局 鸿门夜宴 …… 361 第 56 局 观灯十五 …… 399
第 46 局 三醉岳阳 …… 370 第 57 局 七贤过关 …… 401
第 47 局 雪夜访贤 …… 374 第 58 局 完璧归赵 …… 403
第 48 局 愧礼求和 …… 377 第 59 局 六出祁山 …… 404
第 49 局 月光赚将 …… 379 第 60 局 五子夺魁 …… 406
第 50 局 孙庞斗智 …… 381 第 61 局 雪拥蓝关 …… 410
第 51 局 七国招贤 …… 382 第 62 局 十八学士 …… 415
第 52 局 双马同槽 …… 386 第 63 局 对兵走阵 …… 418
第 53 局 八仙过海 …… 388 第 64 局 停车问路 …… 421
第 54 局 小友观灯 …… 392 第 65 局 乘风破浪 …… 442
第 55 局 四生投学 …… 397 第 66 局 单鞭救主 …… 447

卷七 (20局)

- | | | | | | |
|--------|---------|-----|--------|---------|-----|
| 第 67 局 | 落花流水 …… | 451 | 第 77 局 | 猿猴摘果 …… | 493 |
| 第 68 局 | 小落花 …… | 470 | 第 78 局 | 海底藏月 …… | 497 |
| 第 69 局 | 忙里偷闲 …… | 472 | 第 79 局 | 六龙丽天 …… | 499 |
| 第 70 局 | 叶底藏花 …… | 474 | 第 80 局 | 紫燕穿帘 …… | 502 |
| 第 71 局 | 金钩钓月 …… | 478 | 第 81 局 | 猩猩聚会 …… | 505 |
| 第 72 局 | 桃红柳绿 …… | 481 | 第 82 局 | 沙里淘金 …… | 507 |
| 第 73 局 | 步步生莲 …… | 484 | 第 83 局 | 十二阑干 …… | 510 |
| 第 74 局 | 红娘脱衣 …… | 486 | 第 84 局 | 隔水照珠 …… | 513 |
| 第 75 局 | 月里穿梭 …… | 488 | 第 85 局 | 平分秋色 …… | 519 |
| 第 76 局 | 玉女穿梭 …… | 490 | 第 86 局 | 江雁秋飞 …… | 525 |

卷八 (21局)

- | | | | | | |
|--------|---------|-----|---------|---------|-----|
| 第 87 局 | 五虎下川 …… | 529 | 第 98 局 | 五卒擒王 …… | 588 |
| 第 88 局 | 水淹七军 …… | 554 | 第 99 局 | 勇冠三军 …… | 590 |
| 第 89 局 | 锦囊救主 …… | 557 | 第 100 局 | 双擒四将 …… | 594 |
| 第 90 局 | 西陵阻威 …… | 560 | 第 101 局 | 车金入海 …… | 596 |
| 第 91 局 | 五丁凿路 …… | 565 | 第 102 局 | 金人七燕 …… | 599 |
| 第 92 局 | 镇守蒲关 …… | 572 | 第 103 局 | 焚书坑儒 …… | 601 |
| 第 93 局 | 焦赞偷营 …… | 575 | 第 104 局 | 远交近攻 …… | 602 |
| 第 94 局 | 二郎担山 …… | 578 | 第 105 局 | 投躯帝庭 …… | 604 |
| 第 95 局 | 八虎征西 …… | 579 | 第 106 局 | 八蛮进宝 …… | 605 |
| 第 96 局 | 四寇擒王 …… | 581 | 第 107 局 | 金斗潼关 …… | 607 |
| 第 97 局 | 霸王卸甲 …… | 586 | | | |

附录一:《百局象棋谱》诠订一览表	611
附录二:原谱歌诀	616

卷 一

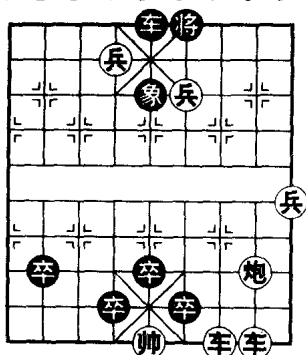
(1局)

第 1 局 七星聚会

本局原谱(图 1)和局结论正确,但是错着很多。

黑车未曾当头照将,红帅只宜走上或走下,切不可走出;
若是先走出,定是黑胜。车不离中帅不输(原注)。

1 2 3 4 5 6 7 8 9



九 八 七 六 五 四 三 二 一

(图 1)

着法 (红先和)

<p>车四退五^{注10} 卒 2 平 3^{注11}</p> <p>车六进一 车 1 退 2^{注13}</p> <p>帅五平六^{注15} 车 5 进 4^{注16}</p> <p>车六平四^{注17} 车 5 平 4</p> <p>帅五退一^{注19} 车 9 退 1^{注20}</p> <p>帅五退一^{注21} 车 9 平 5^{注22}</p> <p>车四退一 将 5 进 1</p>	<p>炮二平四^{注1} 卒 5 平 6</p> <p>兵四进一^{注2} 将 6 进 1</p> <p>车三进八^{注3} 将 6 退 1</p> <p>车二进一^{注4} 前卒平 5</p> <p>车二平五 卒 4 平 5</p> <p>帅五进一 卒 6 进 1^{注5}</p> <p>帅五进一^{注6} 车 5 平 3</p> <p>兵六平七 车 3 平 1^{注7}</p> <p>车三退二^{注8} 车 1 进 7^{注9}</p> <p>车三平四 将 6 平 5</p> <p>车四平六 卒 3 进 1^{注12}</p> <p>车六进五^{注14} 车 1 平 5</p> <p>车六进二 将 5 进 1</p> <p>帅六平五 车 4 平 9^{注18}</p> <p>帅五进一 车 9 退 3</p> <p>帅五平四 象 5 进 7</p> <p>兵七平六 将 5 平 4^{注23}</p>
---	--

兵六平五	卒3平4	车四退一	象7退5
帅四进一	车5进4	车四平二	车5平9
车二退一	象5进7	车二平六	将4平5
车六平五	将5平4	帅四退一	车9退3
帅四进一	(原谱第1局低头兵和)		

诠注：

〔注1〕如改走炮二退一解杀，则车5平1，炮二平六，卒5进1，帅五平六，车1进9，黑胜。

〔注2〕如随手走车二进九，则象5退7，解杀还杀，黑胜。

〔注3〕如改走兵六平五，则车5进1，车三进八，将6退1，车二进九(如车三平五，前卒平5，帅五平四，卒6进1，黑胜)，象5退7，车三平五，前卒进1，帅五平四，卒6进1，帅四平五，卒6进1，黑胜。

〔注4〕升车一步，解杀妙着。如改走车二进九，则象5退7，车三平五，前卒平5，车五退七，车5进8，帅五平四，卒6进1，黑胜。

〔注5〕先进卒照将，可以引出复杂变化。如直接走车5平3，则兵六平五，卒6进1，帅五平六，车3平4，兵五平六，车4平1，兵六平五，车1平4，兵五平六，双方不变速和。

〔注6〕如改走帅五平六，则卒2平3，车三平二(如车三退一，车5平1，兵六平五，卒3进1连杀，黑胜)，象5退7，兵六平五，车5平4，兵五平六，车4平1，兵六平五，卒3进1连杀，黑胜。

〔注7〕亦可改走车3平5，车归原位，视红方如何应着。下着红方有两种走法，结果不同：

一、车三退二，象5退7，帅五平六，卒2平3，帅六退一，车5进8，帅六退一，卒3进1，黑胜。

二、兵七平六，车5平3，兵六平七，车3平1，下同主着法。

〔注8〕红方如走车三退一，其变化请见后面图1-41原谱第18局介绍。

〔注9〕正着。黑方另有两种走法均败：

一、车1进5，车三平四，将6平5，帅五平四，卒6平5，兵七平六，红胜。

二、车1进9，车三平四，将6平5，兵七平六，卒6平7，车四进二，车1平5，帅五平六，红胜。

〔注10〕图1-1，红车去卒，及时。如改走帅五平四，则卒6平7，下着红方有两种走法均败：

一、车四平五，车1进2，车五进一，将5平4，下着红方又有两法：(1)车五平八，车1平6，帅四平五，车6平5，帅五平四，将4平5，黑胜；(2)车五退六，车1平4，兵一进一，卒2平3，兵一平二，车1平6，帅四平五，卒3平4，黑胜。

二、帅四平五，卒2平3，下着红方又有三法：(1)帅五退一，车1进1，帅五进一，车1平4，车四进二，卒3平4，帅五平四，车4平6，黑胜；(2)车四平五，卒3平4，帅五平四(如帅五退一，卒4平5，车五退四，卒7平6，帅五平四，车1平5，黑

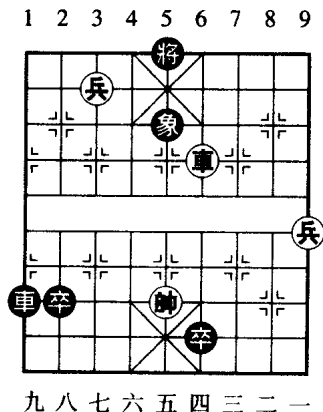


图1-1