

武威汉代木雕



26.32

235

武威汉代木雕

甘肃省博物馆 供稿

张朋川 吴怡如 编著

人民美术出版社

中国
古代
美术
作品介绍

武威汉代木雕

供稿 甘肃省博物馆
编著 张朋川、吴怡如
出版者 人民美术出版社
(北京北总布胡同32号)

责任编辑 王靖 宪
装帧设计 曹 洁

印刷者 人民美术出版社印刷厂
发行者 新华书店北京发行所
经售者 全国新华书店

一九八四年三月第一版第一次印刷
定价：一元三角五分

中国古代美术作品介绍

《中国古代美术作品介绍》是一套图文并茂介绍中国古代优秀美术作品的丛书，内容包括绘画、雕塑、工艺、书法、印章等，已出版和将要出版的有：

颜真卿的书法艺术

王景芬 编著

嘉峪关魏晋墓室壁画

张明川 编著

王素的人物画

李方才 编著

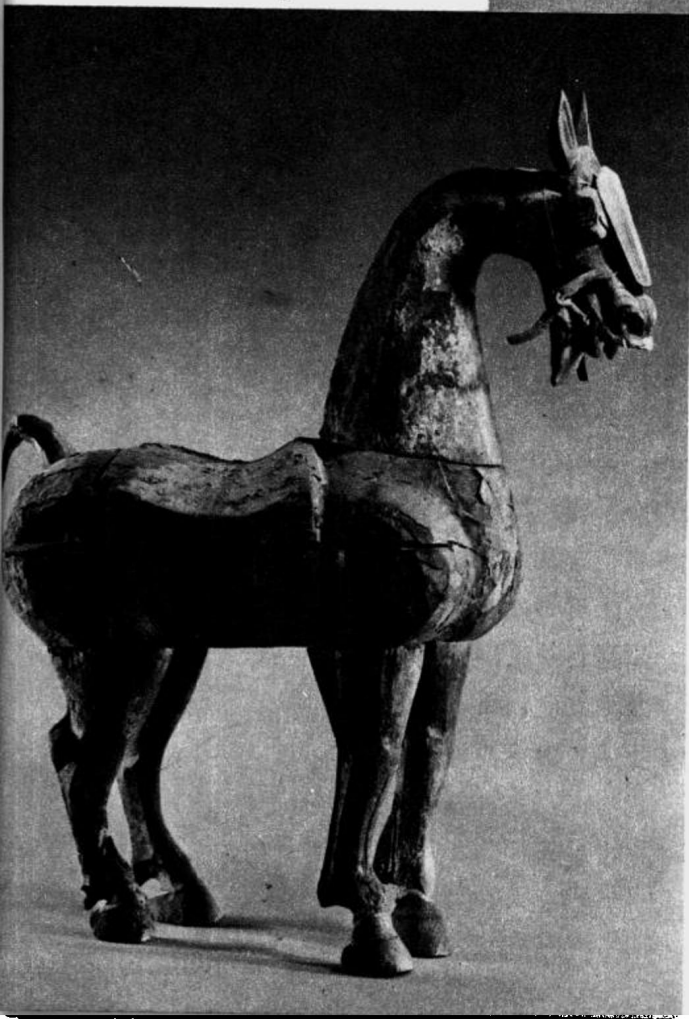
簪花仕女图

杨仁恺 编著



铜饰木轺车马：48号墓出土，为西汉晚期。通长120厘米，是目前仅见的汉代大型组合木雕。车、马、人俑的组合紧凑，比例适当，造型雄健。车通高97厘米，车大部分绘黑彩，车右椅内用红、白二色绘毛羽状彩纹，车有铜制的兽、盖弓帽等铜饰。车上有御奴俑，高33.5厘米。跪坐，双手作持缰状。脸与手涂白色，以黑色画眼、鼻和冠服。马俑高87厘米。饰有铜制的当卢、轭首等。马身涂红色，还以黑、白色画眼、鼻等细部。根据汉代的舆服制度，墓主人可能是买爵千石左右官衔的豪族地主。

小马：54号墓出土。马俑高61厘米。马身涂黑色，用黑、白色画眼、唇、牙等部分。白色鞍子，鞍上以黑、红、黄三色绘云气纹。

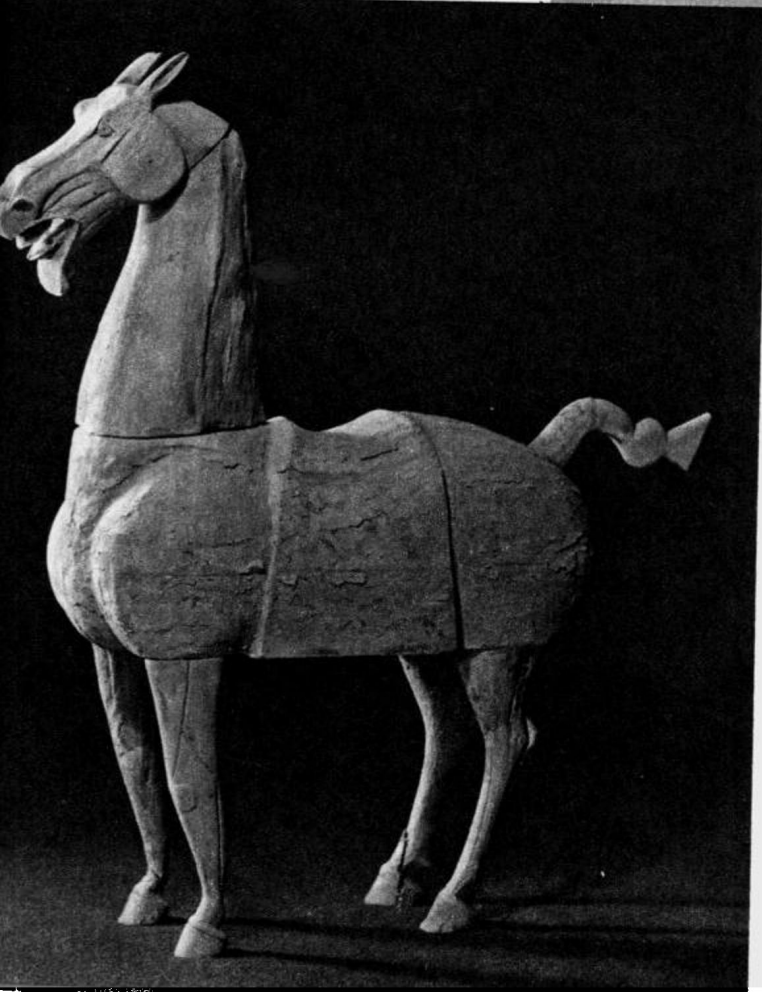
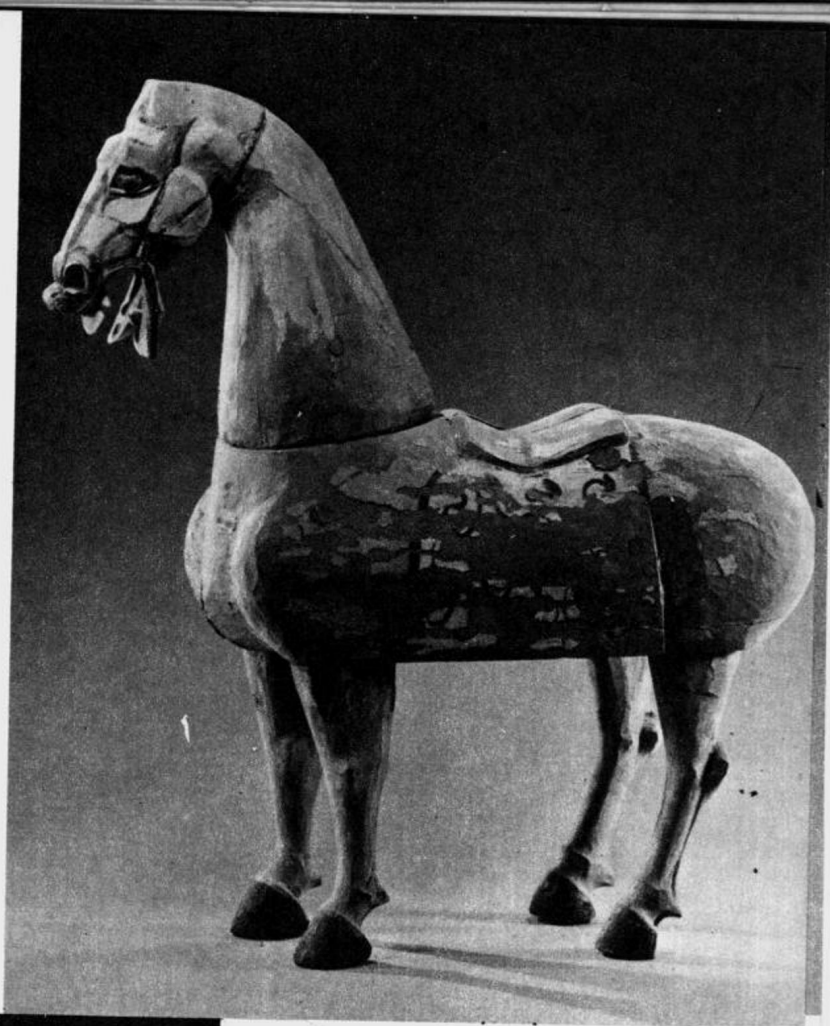


立马：高81厘米。附有铜饰的鞍，马叉足而立，夸张地表现马嘶时鼓凸的眼睛、张大的鼻孔、弯曲的项颈、扬举的尾，以夸张的艺术语言刻划了骏马嘶鸣的形象。



小马头部：在雕出大面后，于有骨处加以线刻，来表现马头各部分不同的质感。

立马：26号墓出土。马俑高66厘米。马通体以白色作底，以黑色绘眼、唇、缰和蹄等，鞍上绘黑色云气纹。缺双耳和尾。



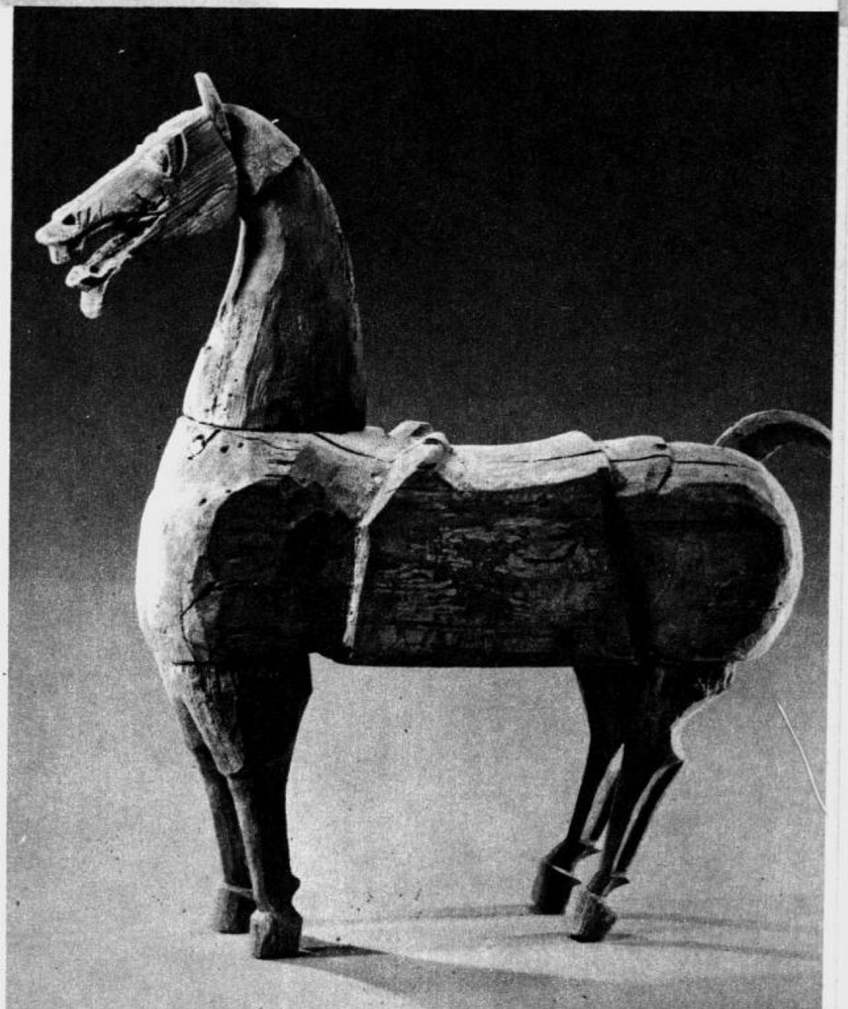
立马：体高，绞尾，作昂嘶状。



立马头部



立马：49号墓出土，为东汉中期。马俑高88厘米，是武威木马俑中最高的。通体涂黑，白鞍上绘黑色云气纹。头部造型方整，上唇努起，全身骨骼夸张地突棱而起。



立马：20号墓出土。马俑高76厘米。马身涂灰彩，多已脱落。眼珠黑色，外勾白边，再勾红眶。白鞍黑纹。

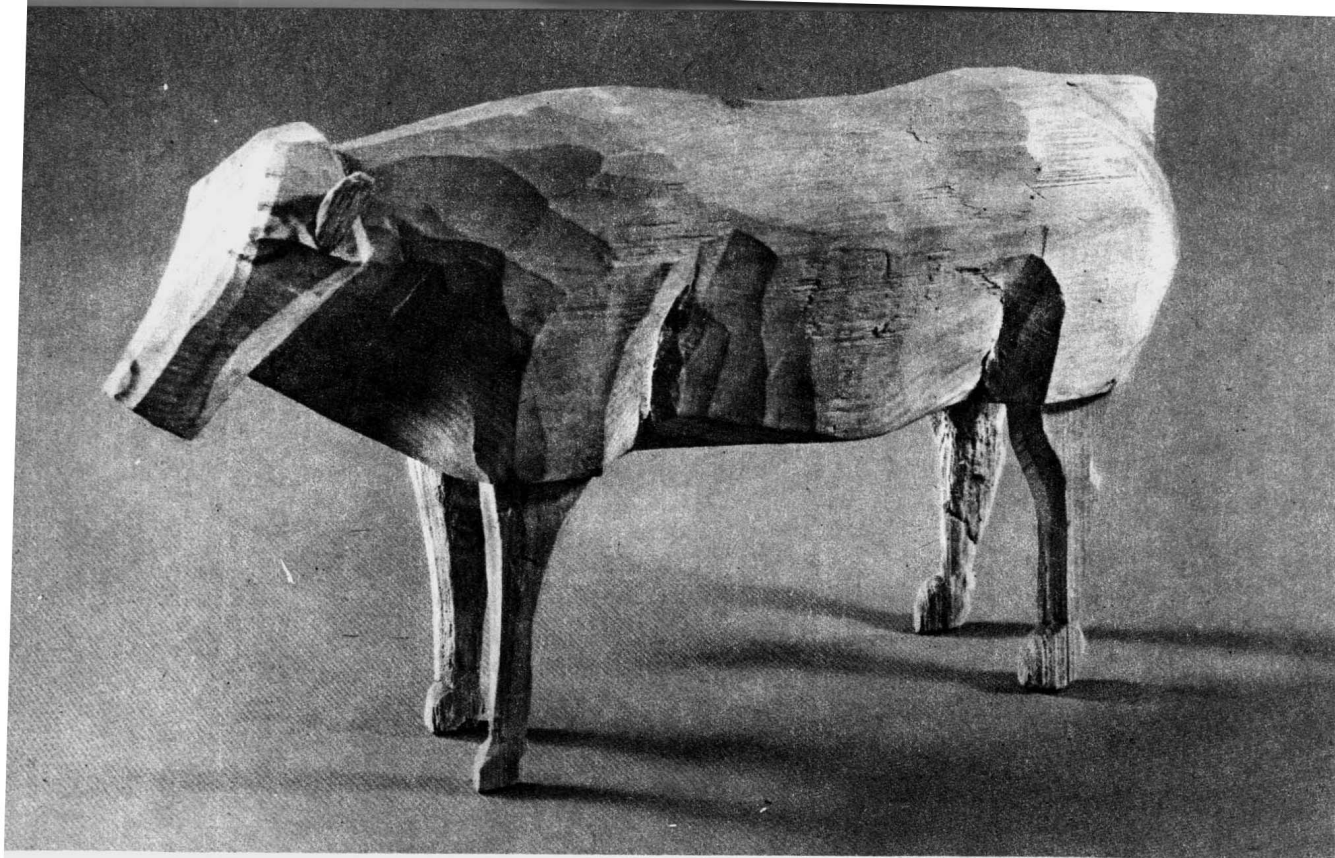


立马头部，头部瘦削，线条刻划了老马嘶鸣时，脖筋张露的细节。

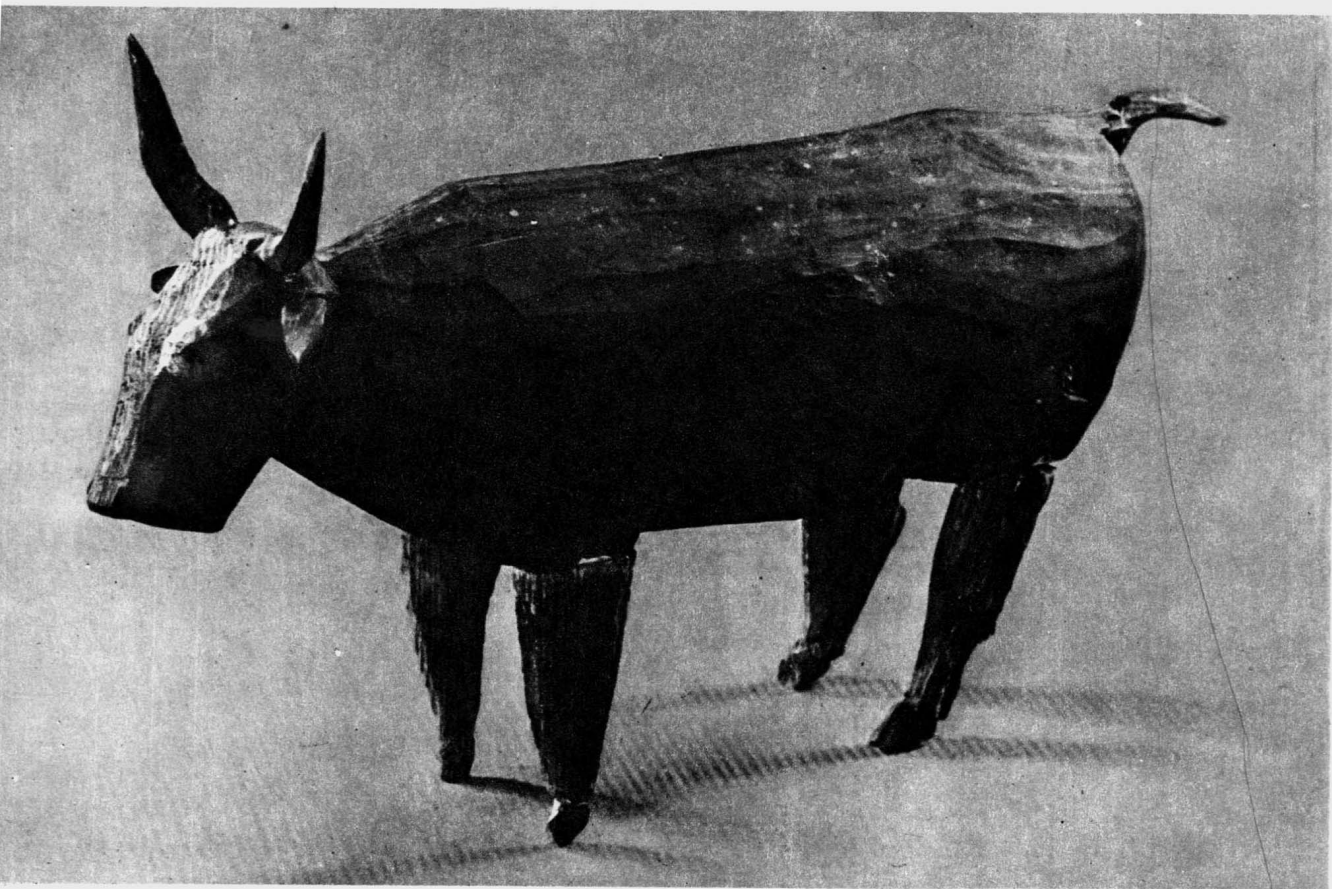
立马头部



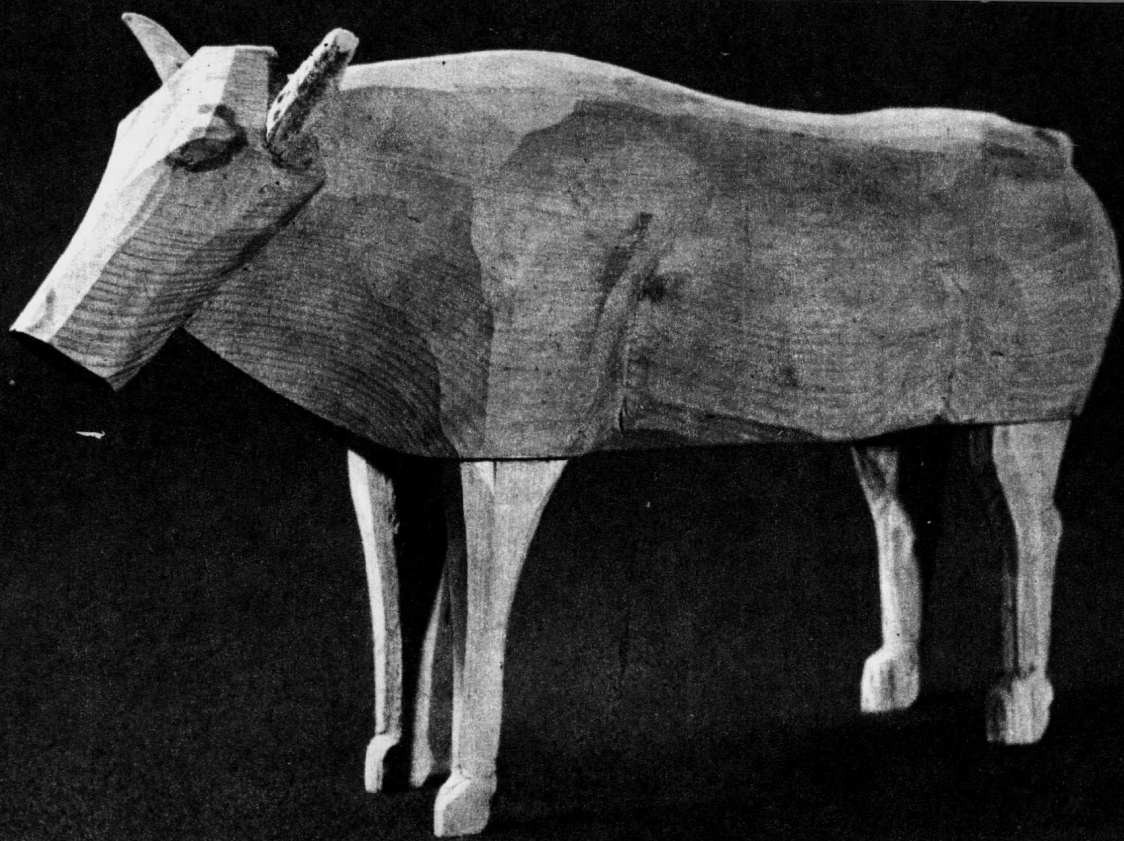
立马：26号墓出土。马俑高54.5厘米。马身涂白色，以黑色勾眼和鞍上的纹饰。缺一耳和尾。



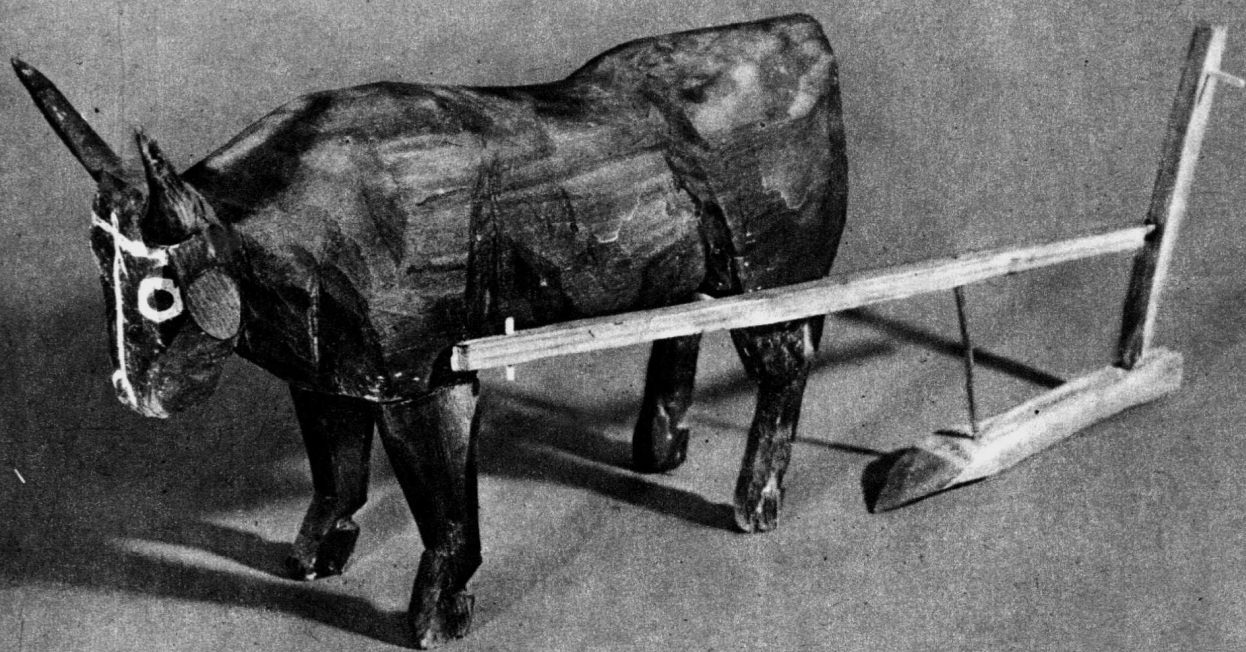
牛：高18厘米。用黑色勾画眼、鼻。造型方正敦厚，分面概括而明确。



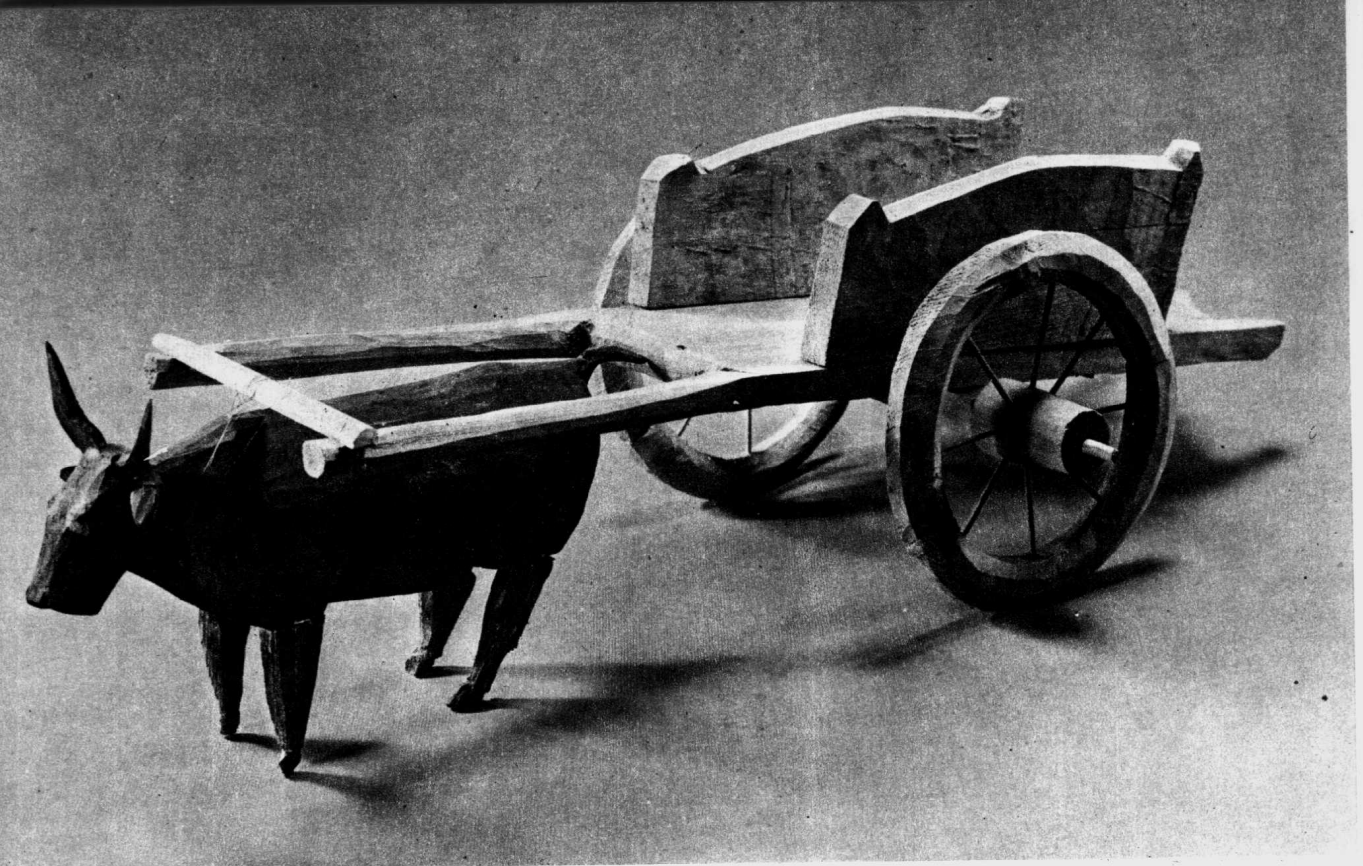
牛：通体涂黑，仅眼睛勾白圈。造型非常简洁而饱满，有很强的立体感。雕刻出老牛拙朴的形象。



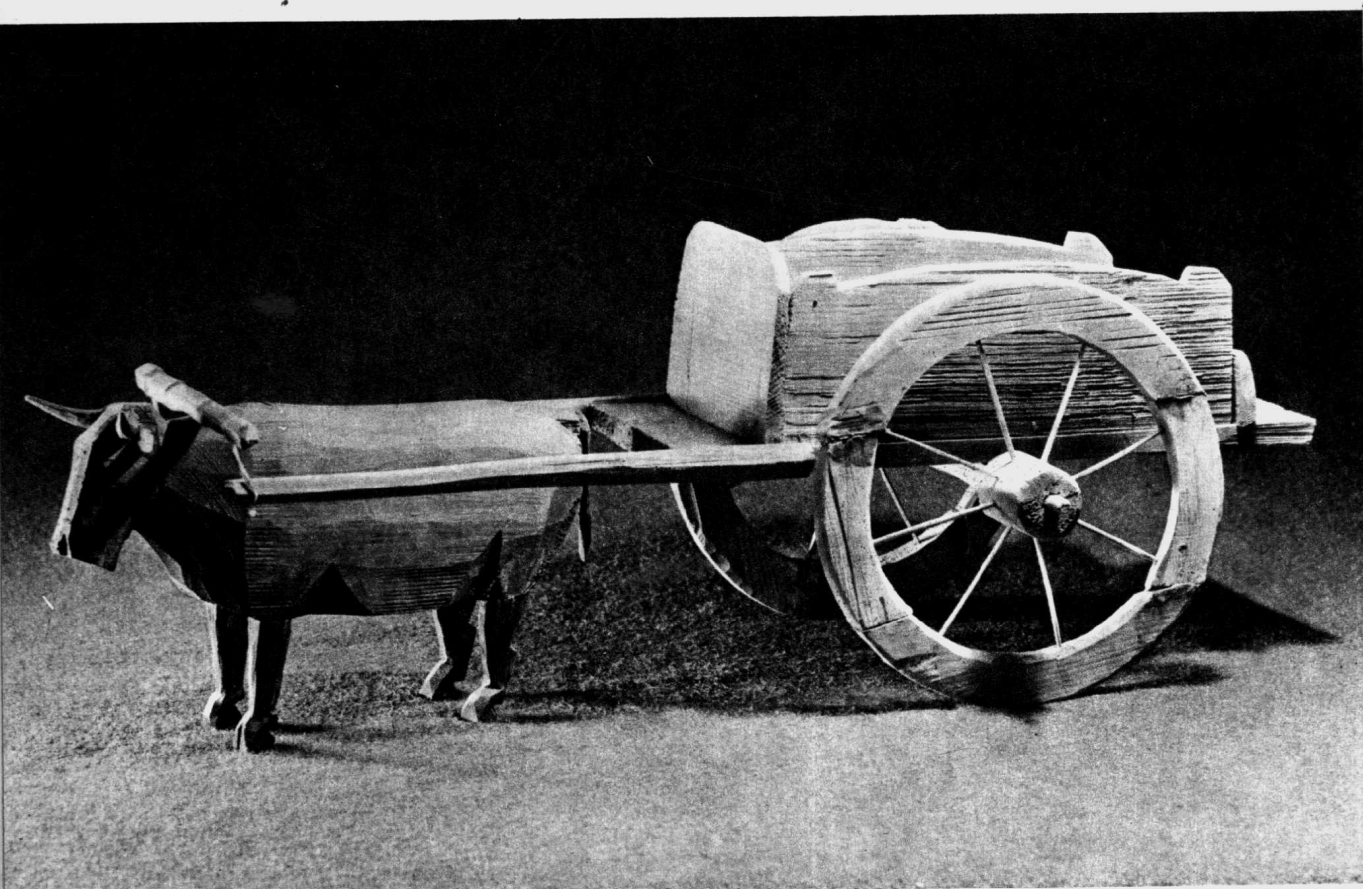
牛：约高17厘米。以黑色勾眼、鼻。



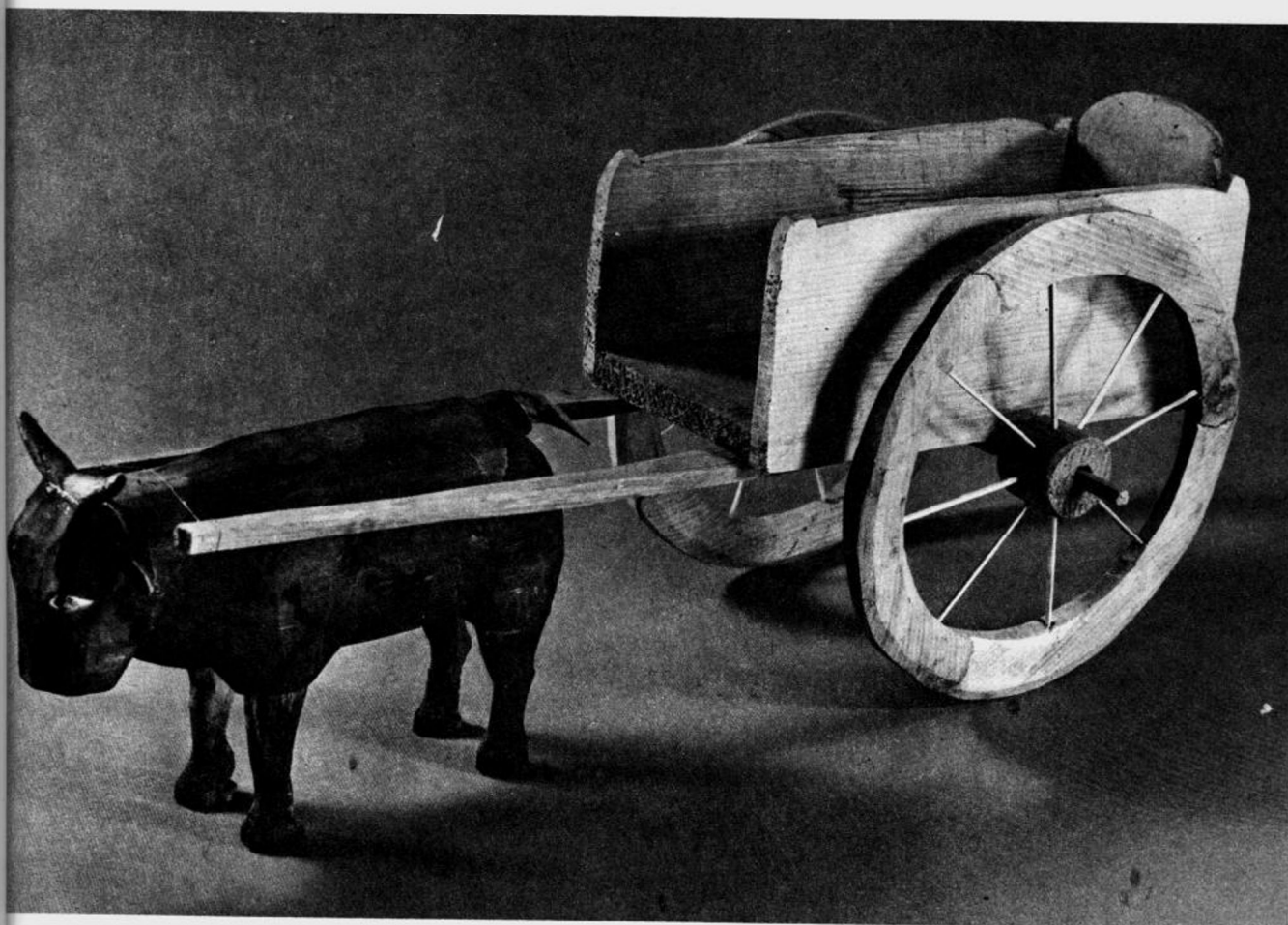
拉犁之牛：48号墓出土，为西汉末年时期。牛俑长31厘米，木犁长18厘米。牛通体涂黑，以白色勾眼和缰绳。犁铧头绘黑色。牛低首而角前倾，屈背，脚粗健有力，生动地表现了牛用力拉犁的形象。



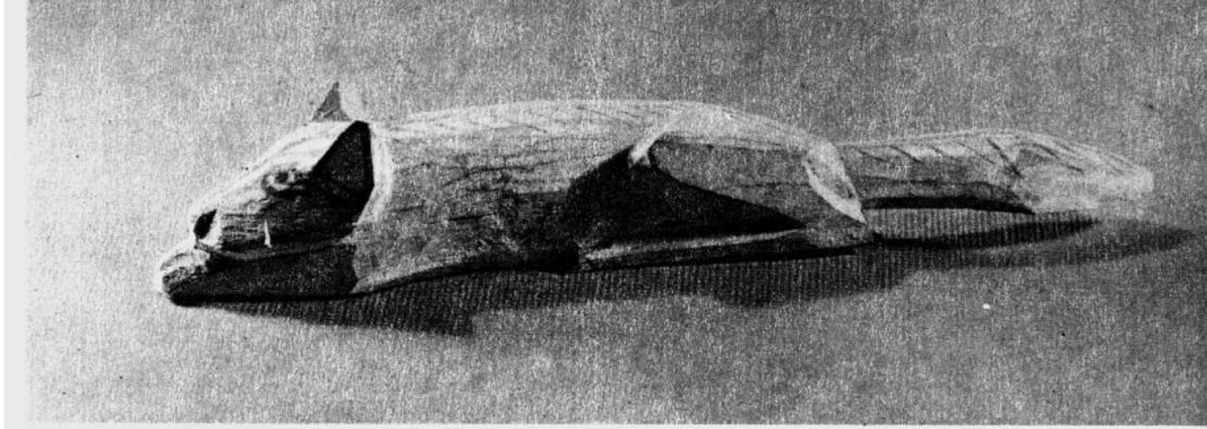
牛车：牛通体涂黑，白色勾眼圈。车未着色。



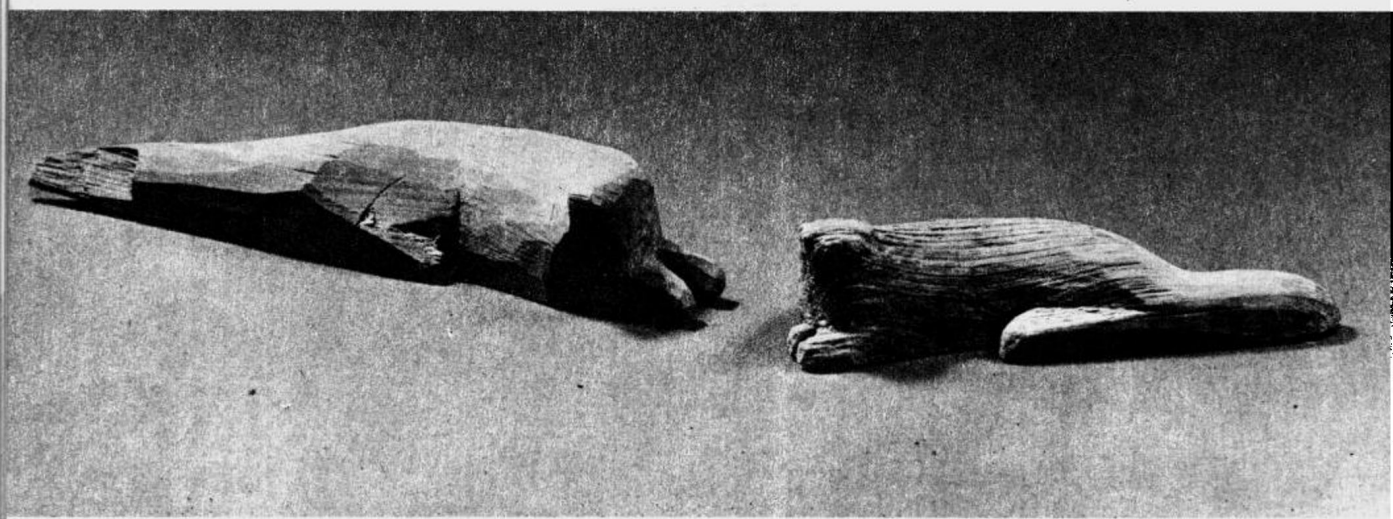
牛车：同上。



牛车：为一小牛拉车，牛通体涂黑。以白色勾画出小牛充满稚气的大眼睛，刻划了小牛的头大而短、蹄大、腿粗短等特征。



卧狗：以黑线勾眼和从头贯串于尾的鬃毛。用平行的刀法和形体刻划出狗匍伏休息的姿态，唯双耳竖起，巧妙地显示出狗在休息时仍警觉着的神情。



卧狗：分别出于18号墓和20号墓中。左长18.5厘米、右长15厘米。只用几个大弧面概括地画出卧狗偃息的形态，连脸部五官都简略去，只用姿态来表现主题，艺术手法是很简练的。



小狗：造型拙朴，四肢刻画很简略，突出了歪着的大脑袋，用黑色勾出了圆睁的眼和鼻孔，充满了天真的情趣。