

江西省志

江西省教育志



舒圣佑 主修

江西省志

JIANGXI SHENGZHI

总纂 张伊
副总纂 朱祥清
范银飞

江西省地方志编纂委员会

《江西省志》丛书

江西省教育志

方志出版社

1996.10

责任编辑:刘柏修 李冬玲

责任校对:余日蓉 陈超萍

ISBN 7-80122-125-7



9 787801 221254 >

《江西省教育志》编纂委员会编

方志出版社出版

(北京市丰台区北铁匠营 108 号 邮政编码:100075)

江西地质研究所印刷厂印刷

开本:787×1092 印张:44.25 插页:11 字数:1100 千字

1996 年 12 月第 1 版 1996 年 12 月第 1 次印刷

印数:00,001—4000

ISBN 7-80122-125-7/G·2

定价:105 元

江西省地方志编纂委员会

1983年12月

主任委员	马继孔						
副主任委员	方 谦	刘建华	吴允中	石天行	王田有(专职)	姚公骞	
委 员	徐文楼	周銮书	俞 林	傅文仪	李 克	史宇谦	吴吉祥
	毛云卿	万 木	王朝俊	张运昌	廖延雄	郭 皓	马巨贤
	彭 铎	余心乐					

1991年7月

主任委员	吴官正						
副主任委员	孙瑞林	周銮书	张 伊(专职)				
委 员	朱英培	华 桐	王明善	熊向东	饶少云	刘初浔	黄启曦
	熊印辉	陈溪能	黄定元	杨淳朴	胡仲权	郑光荣	陈文华
	高介福						

1996年8月

主任委员	舒圣佑						
副主任委员	黄智权	王 飏	张 伊(专职)				
委 员	雍忠诚	王明善	黄定元	叶 春	熊向东	黄启曦	傅敏先
	吴颐轩	郑如春	李国强	杨淳朴	黄庆来	刘初浔	朱祥清

E-586/12

《江西省志》总纂人员

总 纂	张 伊			
副 总 纂	朱祥清	范银飞		
总纂室主任	刘柏修			
总纂室成员	俞红飞	何明栋	魏钢强	颜小忠

编纂说明

江西自清光绪七年(1881)刻印《江西通志》以来,省志已失修100多年。其间,虽有吴宗慈等人于1940~1947年(民国29~36年)勉力重编,终因国势衰微,未能定稿刊行。建国后,毛泽东、周恩来等老一辈无产阶级革命家曾在50年代积极倡导修志,国家也曾设立中国地方志小组总揽其事,但受当时政治、经济因素制约,全国成果甚微,江西仅纂成金溪、奉新等16部县志,未着手省志编纂。逮至中共十一届三中全会之后,改革风起,国运日盛,中共中央书记处适时批准恢复中国地方志指导小组,中共中央宣传部、国务院先后颁发文件重加倡导,修志顿成全国热潮。省人民政府因势利导,于1983年12月成立江西省地方志编纂委员会,以指导全省各地修志,组织省志编纂,并于1988年1月正式部署《江西省志》编纂任务。到1993年3月,全省大多数县、市已完成修志任务,新编《江西省志》的各种专志也陆续纂定付梓。

《江西省志》以马列主义、毛泽东思想为指导思想,运用辩证唯物主义和历史唯物主义观点,科学地分析和研究全省自然和社会的历史,实事求是地反映其本来面貌;遵照中共中央《关于若干历史问题的决议》和《关于建国以来党的若干历史问题的决议》精神,正确估价工作中的成绩和失误,体现“没有共产党就没有新中国”,“只有社会主义才能救中国”,只有改革开放才能发展中国的客观真理。

《江西省志》由省地方志编委会统一编纂方案、行文规则和审稿编排,由省直有关部门和单位分头承编。为便于组织协调,加快编纂进度,突出江西特点,增大信息容量,提高使用价值,节约经费开支,《江西省志》采用丛书结构形式,侧重考虑各专志的相对独立性,不过分拘泥于全书的整体性。全书由大事记、各专志、人物志组成,各专志一般设序言、凡例、概述、专业内容、人物、大事纪年、附录和编后,分则自成一体,合为全省通志。志目设置方面,不强求“事以类从,类为一志”,基本上一个部门一志。例如,工人、青少年、妇女、工商、华侨等组织和台联、侨联、科协、文联、社联等团体,本应统合为社会团体志,为便利编纂,现多数分别立目,科协、文联、社联则依次在科学技术、文化艺术、社会科学等志中记述;旧政权志、苏区志、人民代表大会志、人民政府志,理当归并为政权志,考虑到旧政权与人民政权有本质不同,政权与政府有别,苏区又是江西的一大特色,故而分设4志;此外,从突出优势产业着眼,将铜业、钨钼铋业从冶金中析出,将纺织、陶瓷、烟草业从轻工业中析出,各自设志。内容方面,一些全局性内容和交叉性内容,允许各专志从本专业角度适当记述;科技、教育既在科学技术志、教育志中作宏观展示,又在许多专志中作微观反映。断限方面,全书通贯古今,详今明古,侧重近现代,尤重

当代。上限不限,尽可能追溯到事业或事物的发端。下限一般断至1990年,但不“一刀切”,有些专志视实际需要适当延伸。层次方面,大多数专志只设章、节、目,但某些内容丰富、层次复杂的专志,则设篇、章、节、目。版式方面,除统一封面、扉页和正文的字体、字号外,其他均依据不同专志的具体情况确定。

本书各专志中涉及全省的山川、面积、人口等基本材料,以地貌、人口两部专志的记述为依据,其他资料分别在各专志末详列所自。引文出处和需注释的内容一般在行文中用小字交代,注文过长又不便在行文中交代的用页末注。

本书各专志按脱稿先后发排,原则上一志一册,少数篇幅过小、不宜独立成册的则两志合为一册。除个别涉及机密的专志内部发行外,其他专志均公开发行。

《江西省志》总纂室 1993年3月

《江西省志》丛书志目

- | | | | |
|-----------------|----------------|-------------------|---------------|
| 1. 江西省大事记 | 26. 江西省陶瓷工业志 | 52. 江西省审计志 | 73. 江西省档案志 |
| 2. 江西省行政区划志 | 27. 江西省机械工业志 | 53. 江西省标准志 | 74. 江西省劳动志 |
| 3. 江西省地貌志 | 28. 江西省电子工业志 | 54. 江西省计量志 | 75. 江西省人事志* |
| 4. 江西省地质矿产志 | 29. 江西省军事工业志 | 55. 中国共产党江西省地方组织志 | 76. 江西省公安志* |
| 5. 江西省气象志* | 30. 江西省电力工业志* | 56. 民主党派江西省地方组织志 | 77. 江西省武警志 |
| 6. 江西省地震志 | 31. 江西省建筑业志* | 57. 中国国民党江西省地方组织志 | 78. 江西省检察志* |
| 7. 江西省测绘志* | 32. 江西省乡镇企业志 | 58. 江西省工人组织志 | 79. 江西省法院志* |
| 8. 江西省动植物志* | 33. 江西省交通志* | 59. 江西省青少年组织志 | 80. 江西省司法行政志* |
| 9. 江西省人口志 | 34. 江西省铁路志* | 60. 江西省妇女组织志 | 81. 江西省劳改劳教志* |
| 10. 江西省土地志 | 35. 江西省民用航空志* | 61. 江西省工商组织志 | 82. 江西省军事志* |
| 11. 江西省经济综合志 | 36. 江西省邮电志 | 62. 江西省侨联志 | 83. 江西省教育志* |
| 12. 江西省农牧渔业志 | 37. 江西省商业志 | 63. 江西省台联志 | 84. 江西省科学技术志* |
| 13. 江西省农垦志* | 38. 江西省供销合作志 | 64. 江西省政协志 | 85. 江西省社会科学志 |
| 14. 江西省林业志 | 39. 江西省粮食志* | 65. 江西省旧政权志 | 86. 江西省文化艺术志 |
| 15. 江西省水利志* | 40. 江西省对外经济贸易志 | 66. 江西省苏区志 | 87. 江西省艺文志 |
| 16. 江西省煤炭工业志 | 41. 江西省口岸管理志 | 67. 江西省人民代表大会志 | 88. 江西省新闻志 |
| 17. 江西省冶金工业志 | 42. 江西省旅游志 | 68. 江西省人民政府志 | 89. 江西省出版志 |
| 18. 江西省铜业志 | 43. 江西省财政志 | 69. 江西省民政志 | 90. 江西省广播电视志 |
| 19. 江西省钨钽铌工业志* | 44. 江西省金融志 | 70. 江西省外事志 | 91. 江西省卫生志 |
| 20. 江西省轻工业志 | 45. 江西省城乡建设志 | 71. 江西省台港澳工作志 | 92. 江西省医药志 |
| 21. 江西省二轻工业志 | 46. 江西省环境保护志* | 72. 江西省侨务志 | 93. 江西省体育志 |
| 22. 江西省纺织工业志* | 47. 江西省经济计划志 | | 94. 江西省风俗志 |
| 23. 江西省烟草志 | 48. 江西省统计志 | | 95. 江西省宗教志 |
| 24. 江西省石油化学工业志* | 49. 江西省物资志 | | 96. 江西省方言志 |
| 25. 江西省建筑材料工业志 | 50. 江西省物价志 | | 97. 江西省方志编纂志 |
| | 51. 江西省工商行政志 | | 98. 江西省人物志 |
- (加*号者已出版)

《江西省教育志》编纂委员会

顾问：谷霁光 陈癸尊 吕 良 王纪明 向 琇 刘瑞林
主任委员：黄定元
副主任委员：张致和 周绍森 张希仁 李树源 肖诗彬(专职)
李国强 王自立
委员：胡治生 伍群光 陈化来 梁必骞 程 军 沈乐年
杜 林 周兴发 张 瑄 周子明 刘宗文 杨 晖
吴文宙 李忠云 许成人
主 编：黄定元 张希仁
副 主 编：李国强 王自立 吴文宙 肖诗彬
专任编辑：刘柏修(省志办)

《江西省教育志》编纂办公室

主 任：谭 虎
副 主 任：胡兆康 邓生民

《江西省教育志》编纂人员(以篇次及姓氏笔划为序)

概 述：肖诗彬 胡 青 胡福星
第一篇：邓生民 胡 青
第二篇：许成人 李国强
第三篇：伍悦生 易忠霖 程方生
第四篇：廖玉琪
第五篇：肖洪寿 肖诗彬 樊运更
第六篇：伍中健 肖诗彬
第七篇：文黎明
第八篇：文黎明 李四友
第九篇：卢晓中 余万予 邵 目 易 化 张素华 欧阳侃
彭友德 曾志刚 曾昭轰
第十篇：崔正德

第十一篇:王火生 许成人 李希文 张永玉 胡兆康 涂乃登

第十二篇:刘敦荣 赵诗安

第十三篇:邓生民 李国强 薛隆基

大事纪年:廖玉琪

照片:张永玉 崔正德

其他参加编纂工作人员:刘 忠 江仁生 安静芳 肖华忠 吴传志

陈庆麟 邹宏广 杨明华 周礼忠 柳志慎 涂乃登 熊步成

统稿人员(以姓氏笔划为序)

篇章统稿:邓生民 许成人 肖洪寿 肖诗彬 李国强 崔正德

曾昭轰

全志统稿:王自立 谭 虎

凡 例

一、本志以马列主义、毛泽东思想为指导,坚持运用辩证唯物主义和历史唯物主义的观点和方法,努力客观地、真实地记述江西省教育发展的历史和现状,力求思想性、科学性、资料性的统一。

二、本志编纂原则、体例、方法均按江西省地方志编纂委员会的规定执行。

三、本志采用志、记、传、录、图、表等体裁,按篇、章、节、目层次编列,组成《江西省教育志》整体,力求严谨。

四、本志上限追溯至有文字记载的江西教育始,下限断于1990年底。

五、本志1912年以前采用旧纪年,括注公元纪年;1912年以后,一律采用公元纪年。

六、鉴于江西古代人才辈出,诸多大家均有研究专著见诸于世,寥寥数语难窥全貌,故本志人物传道光二十(1840)年前所卒教育家不单独列传,以短文综述;道光二十年后所卒教育家按其卒年先后为序列传。

七、鉴于教育的特殊性和篇幅所限,本志不设附录。

八、本志统计数字基本采用省统计局、省教委统计报表确认的数据;少数采用经学校、单位核实确认的数据。统计数字、表格、百分数,均用阿拉伯数字。

九、机构、职务等名称按不同时期的实际称谓记述;常用地名和机构等名称,首次出现时使用全称,再次出现用简称;人物直书其名,不加职衔和褒贬定语。

十、本志以《江西省志行文通则》的规定为准,结合教育专志特点,规范文字。

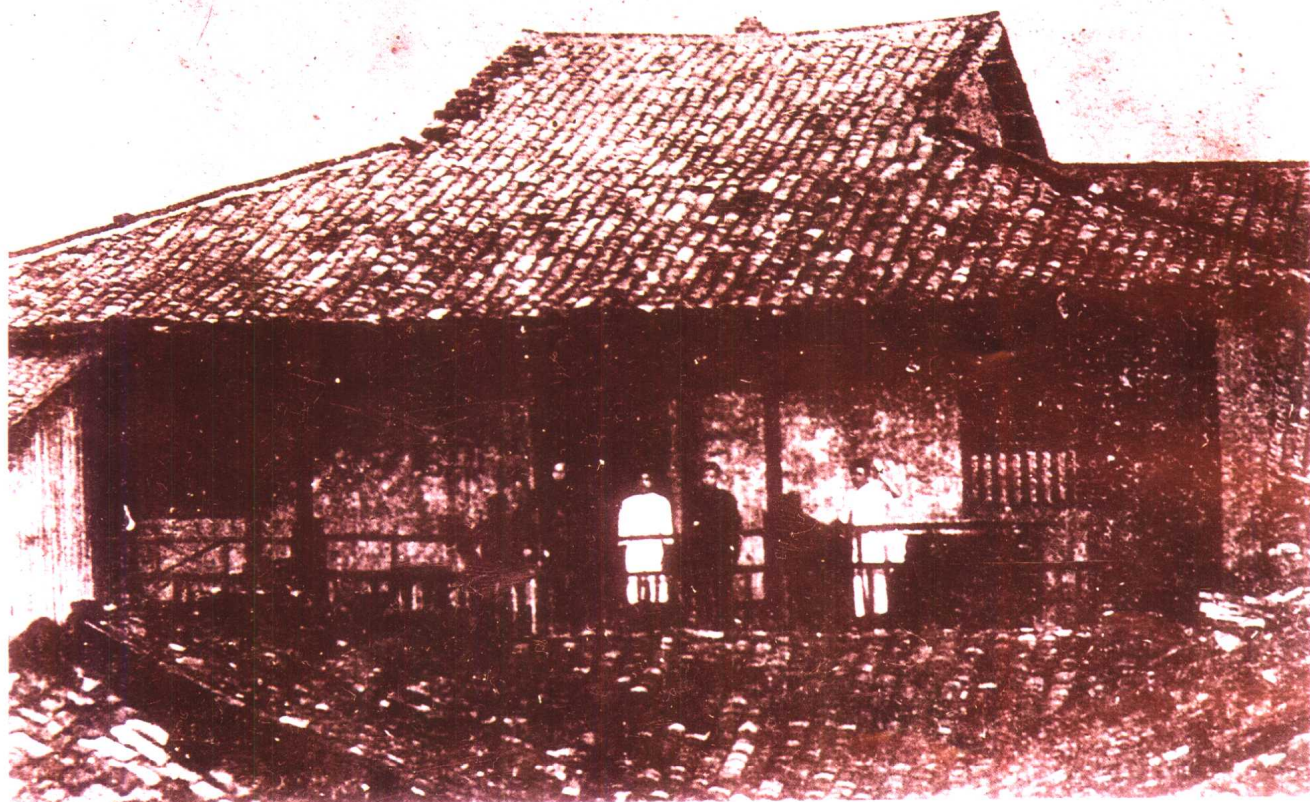


全国四大书院之一——白鹿洞书院,建于宋开宝九年(976)

兴国潯江书院。毛泽东曾在此举办土地革命干部训练班



安源路矿工人夜校旧址



安源路矿工人学校的毕业证书

全世界無產階級聯合起來呵

勞

工

第

畢業證書

五

學生趙俊清係湖南省湘潭縣籍現年二十五歲
在本部工人學校第三校補習部高級習
完各科課程成績均能及格特此發給畢業證書

安源路礦工人俱樂部總主任陸沉

工人學校校長李廷瑞

工人學校第三校主事李樹葵

一九二四年十二月 日

虎

神

聖

勞動青年是社會的真礎石

瑞金列宁小学旧址



1961年9月18日，周恩来接见江西共大师生（前排，自左至右：
罗瑞卿、杨尚奎、周恩来、刘俊秀、邵式平、方志纯、彭梦庾、黎超）

共產主義勞動大學

1959年8月，周恩來為共大題寫的“共產主義勞動大學”校名

共產主義勞動大學，是理論與實踐腦力與體力生產與教育相結合的新型學校。八年來，你們在發展這種社會主義教育制度方面，取得了巨大成績，並起了帶頭作用。

朱德
一九六六年
二月七日

1966年2月7日，朱德視察江西共大總校時的題詞

瑞金第一中學

1986年12月20日，鄧小平為瑞金第一中學題寫的校名

文明 勤奋 健康



1989年12月15日,李铁映视察南昌市松柏巷小学

1988年秋,省长吴官正视察南昌市育新小学



省直机关第三保
育院根据幼儿特
点开展体育锻炼



奖给 大余县
扫除文盲先进县
国家教育委员会
一九八八年十一月

1988年大余县获“扫除文盲先进县”称号



井冈山小学坚持对学生
进行革命传统教育。这
是师生一起参观井冈山
革命先烈纪念塔