

龍泉窯青瓷

Celadons from Longquan Kilns

朱伯謙●主編



● 藝術家出版社

2846
5/2
667



龍泉窯青瓷

Celadons from Longquan Kilns

朱伯謙●主編

龍泉窯青瓷

Celadons from Longquan Kilns

朱伯謙◎主編

2260/15

● 藝術家出版社

國家圖書館出版品預行編目資料

龍泉窯青瓷 = Celadons from Longquan Kilns

/朱伯謙主編. --初版. --臺北市：藝術家，民 87

面：公分. --（陶瓷文物叢書）

ISBN 957-8273-08-8（平裝）

1. 陶瓷 - 古物 - 中國

796.6

87012183

陶瓷文物叢書

龍泉窯青瓷

Celadons from Longquan Kilns

朱伯謙▲主編

發行人 何政廣

策劃人 蔡和璧

編輯 王庭玫、魏伶容、林毓茹

美術編輯 柯美麗、林憶玲

出版者 藝術家出版社

台北市重慶南路一段 147 號 6 樓

TEL：(02) 23719692-3

FAX：(02) 23317096

郵政劃撥：0104479-8 號帳戶

總經理 藝術圖書公司

台北市羅斯福路三段 283 巷 18 號

TEL：(02) 23620578、23629769

FAX：(02) 23623594

郵政劃撥：0017620-0 號帳戶

分社 台南市西門路一段 223 巷 10 弄 26 號

TEL：(06) 2617268

FAX：(06) 2637698

台中縣潭子鄉大豐路三段 186 巷 6 弄 35 號

TEL：(04) 5340234

FAX：(04) 5331186

製版 新豪華彩色製版有限公司

印刷 欣祐彩色印刷有限公司

初版 1998(87)年9月

定價 台幣 800 元

ISBN 957-8273-08-8

法律顧問 蕭雄淋

版權所有·不准翻印

行政院新聞局出版事業登記證局版台業字第 1749 號

書名題字 啓 功
主 編 朱伯謙
副主編 王國平
編輯者 浙江省麗水地區文物管理委員會、朱伯謙
攝 影 吳品禾、王國平、藍志龍、王露等
翻 譯 周燕群

目錄

- 龍泉窯〈朱伯謙〉……●6
- 一、開創時期的瓷業……●8
- 二、獨具風格的淡青釉瓷器和北宋中晚期的刻劃花瓷器…●10
- 1 北宋早期的淡青釉瓷器……◎10
 - 2 北宋中晚期的刻劃花瓷器……◎12
- 三、瓷業的大發展……●14
- 四、光輝燦爛的瓷業……●17
- 1 傑出的新工藝……◎17
 - 2 兩種精美的產品……◎18
 - 3 哥窯與弟窯……◎21
- 五、規模宏大的元代龍泉窯……●23
- 1 瓷器的胎與釉……◎24
 - 2 豐富多彩的花式品種……◎24
 - 3 花紋裝飾……◎25
- 六、明清時期的龍泉窯……●26

-
- 1 明代早期繼續生產宮廷用瓷.....◎26
 - 2 龍泉窯迅速衰落.....◎28

龍泉窯 (英譯)
Ciladons from Longquan Kilns.....◎30

龍泉窯圖版.....◎49

龍泉窯分布圖.....◎307

- 1 麗水地區古窯遺址分布圖.....◎307
- 2 慶元竹口、上垟地區古窯址分布圖.....◎308
- 3 大窯地區古窯址分布圖.....◎309

龍泉窯紀年瓷器登記表.....◎310

中國歷代年表.....◎313

圖版目錄.....◎314

後記.....◎318

龍泉窯青瓷

Celadons from Longquan Kilns

朱伯謙◎主編

● 藝術家出版社

書名題字 啓 功

主 編 朱伯謙

副 主 編 王國平

編 輯 者 浙江省麗水地區文物管理委員會、朱伯謙

攝 影 吳品禾、王國平、藍志龍、王露等

翻 譯 周燕群

龍泉窰青瓷

Celadons from Longquan Kilns

朱伯謙◎主編

目 錄

- 龍泉窯〈朱伯謙〉……●6
- 一、開創時期的瓷業……●8
- 二、獨具風格的淡青釉瓷器和北宋中晚期的刻劃花瓷器…●10
- 1 北宋早期的淡青釉瓷器……◎10
 - 2 北宋中晚期的刻劃花瓷器……◎12
- 三、瓷業的大發展……●14
- 四、光輝燦爛的瓷業……●17
- 1 傑出的新工藝……◎17
 - 2 兩種精美的產品……◎18
 - 3 哥窯與弟窯……◎21
- 五、規模宏大的元代龍泉窯……●23
- 1 瓷器的胎與釉……◎24
 - 2 豐富多彩的花式品種……◎24
 - 3 花紋裝飾……◎25
- 六、明清時期的龍泉窯……●26
-

-
- 1 明代早期繼續生產宮廷用瓷.....◎26
 - 2 龍泉窯迅速衰落.....◎28

龍泉窯 (英譯)
Ciladons from Longquan Kilns.....◎30

龍泉窯圖版.....◎49

龍泉窯分布圖.....◎307

- 1 麗水地區古窯遺址分布圖.....◎307
- 2 慶元竹口、上垟地區古窯址分布圖.....◎308
- 3 大窯地區古窯址分布圖.....◎309

龍泉窯紀年瓷器登記表.....◎310

中國歷代年表.....◎313

圖版目錄.....◎314

後記.....◎318

龍泉窯

龍泉窯歷史悠久，產品暢銷亞洲、非洲、歐洲三大洲的許多國家和地區，深受人們的喜愛，被讚為「真世界最佳者」，譽滿全球，是中國歷史上的一個名窯。

龍泉窯開創於三國西晉，結束於清代，生產瓷器的歷史長達一千六百年，是中國製瓷歷史最長的一個瓷窯。關於龍泉窯的開創年代，原來定為宋代，1959年在麗水市城關鎮西南2.5公里處的呂步坑，發現南北朝至唐代的瓷窯址後，把龍泉窯的開創時期提早到南北朝[1]。本世紀七十年代以來，在麗水、松陽、遂昌等開發比較早的縣市的六朝墓中，出土一批另有特色的青瓷，應當是龍泉窯早期的產品，所以將龍泉窯的開創年代定為三國西晉。

龍泉窯不僅歷史悠久，而且窯場分布範圍很廣，產量大。經過文物博物館工作人員長期的反復的調查，已經發現歷代龍泉青瓷窯址五百多處，分布在浙江省南部的龍泉、慶元、景寧、雲和、麗水、遂昌、松陽、縉雲、武義、青田、永嘉、文成、泰順等縣市，形成一個窯場眾多、分布範圍很廣的瓷窯體系（插圖1-2）。明成化（公元1465-1487年）劉宣撰的《處州府志》在介紹各縣土產中說：麗水縣「碗碟窯二十八處」（卷三 土產 19頁），龍泉縣：「碗盤窯八處」（卷十三 土產 16頁），雲和縣：「碗窯二十一處」（卷十六 土產 6頁），慶元縣：「碗窯一十二處」（卷十五 土產 12頁）。書中所記的應該是明朝的瓷窯數。現已查明以上各縣元、明時期的瓷窯址是：麗水市十三處，雲和縣九處，慶元縣二十處。其中龍泉市、慶元縣超過志書上所記的瓷窯以外，麗水、雲和都大大少於府志上所記的碗窯數。這是因龍泉窯年代久遠，許多瓷窯被自然或人為地破壞了；有的古窯址在深山峽谷裡，在調查時沒有被發現。所以歷代龍泉瓷窯址應該遠超過五百多處。

龍泉窯的主要產區在龍泉市。在龍泉市內已發現古代瓷窯三百六十多處，占全部瓷窯址的70%左右。其次是慶元、雲和、麗水和永嘉。在慶元縣的上垵、竹口、新窯，雲和縣的水碓坑、赤石、大田坪，麗水市的呂步坑、保定，永嘉縣橋頭鎮、朱涂、岩頭、港頭、鯉溪等地都發現了瓷窯群。在龍泉不僅窯址多，產量大，而且製瓷的工藝技術高，出現了大窯、溪口等名窯。大窯是龍泉窯的中心產區，瓷窯密布，從高際頭、大窯到坳頭村沿溪五公里的山坡上，已發現保存至今的瓷窯址六〇處，大部分瓷窯的生產時代從宋到明代，延續生產數百年，而且瓷器製作之精細，器形、釉色之優美，也大大超過其它瓷窯。所



插圖1 甌江

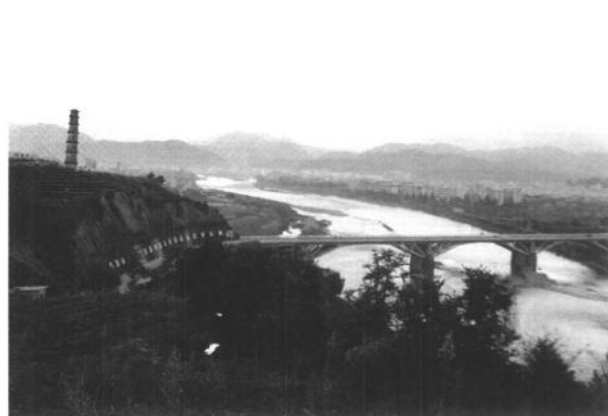


插圖2 龍泉市



插圖 4 龍泉博物館



插圖 3 龍泉市鳳陽山



插圖 6 龍泉市大窯村



插圖 5 龍泉博物館展廳

以將分布在麗水、溫州地區這一類型的瓷窯定名為「龍泉窯」是非常合理的（插圖 2-14）。明成化二年（公元 1466 年）進士，後在浙江參政的陸容，在他所著的《菽園雜記》中說「青瓷初出於劉田（通稱‘琉田’，即今‘大窯’），去縣六十里，次則有金村窯，與劉田相去五里餘，外則白雁、梧桐、安仁、安福、綠逸等處皆有之。然泥油精細，模範端巧，俱不若劉田……。」[2]文中提到龍泉其他地區的瓷窯在胎釉的精細，成型的端巧都不如劉田，與事實相符。

在漫長的一千六百年的製瓷歷史中，可以分為開創、發展、鼎盛和衰落幾個階段。魏晉至五代十國是開創時期，瓷窯少，生產時斷時續，處於就地銷售斷斷續續的生產階段；北宋至南宋前期是發展期，瓷窯發展快，已經形成一個較大的瓷窯體系；南宋後期至元代是鼎盛期，瓷業迅速發展，青瓷質量大為提高，產品暢銷國內外廣大市場；明清是衰落期，尤其是明代中期以後龍泉窯處境艱難，瓷窯不斷的倒閉減少，至清代晚期結束。

為了使廣大讀者了解龍泉窯的歷史面貌和瓷器的時代特徵，在香港葛師科先生、菲律賓東方陶瓷學會前會長莊良有小姐和浙江省文物局、麗水地區有關單位的大力支持和幫助下，特編輯出版《龍泉窯青瓷》圖錄，（插圖 15-18）不妥之處，請批評指正。



插圖 7 龍泉市大窯岙底



插圖 8 慶元縣上垟龍泉市金村

一、開創時期的瓷業

我在《龍泉青瓷簡史》的拙作中說，龍泉窯「至遲在南朝就開始青瓷生產。」但是麗水地區開發比較早的縣市，例如在東漢建安四年（公元 199 年）建縣的松陽縣，建安二十三年建縣的遂昌縣和隋以前屬松陽縣，隋開皇九年（公元 589 年）建縣的括蒼縣（唐大曆十四年改括蒼縣為麗水縣）和設處州府治的今麗水市，從七十年代以來，陸續發現一批三國晉代古墓，墓內出土的瓷器與越窯、婺州窯的瓷器有些差別，具有自己的特色，應該是龍泉窯早期的產品。現分別介紹如下：

三國墓中出土的有印紋罍、雙耳罐、五聯罐、耳杯和水井等。五聯罐的中罐為孟口筒腹，口外粘貼的四個小罐高於中罐的孟口，小罐下的條形底粘貼在罐的肩部，把頸肩分隔成四面，每面堆塑祭奠和奏哀樂的人俑以及祭案等送葬的情景，奠祭者的孝敬悲痛和眾多的奏哀樂者，真實地反映了當時的厚葬習俗（圖 1）。印紋罍器形較大，用泥條盤築法成型，外壁用陶拍拍印太陽紋和斜方格紋，太陽紋有的上下圈相互交叉，也有上下垂直或兩次重拍的（圖 3）。

晉代的瓷器有碗、鉢、罐、水盂、唾壺和盤口壺等，其中松陽縣古市元康七年（公元 297 年）墓出土的碗和盤口壺，器形與越窯的相同，具有時代的共性。例如碗，西晉時上腹近直，下腹向內斜收略向外弧，有的上腹飾弦紋、斜方格紋或聯珠紋；東晉時碗的下腹向內斜收，有的外口沿劃一道弦紋。盤口壺，西晉時盤口較大，頸短，腹部矮胖，平底內凹，肩部裝雙系或雙複系，飾弦紋、斜方格紋，也有貼鋪獸的；東晉時盤口縮小，頸與腹部加高，飾弦紋或褐色點彩。水盂是盛水的文具，水的用量不大，所以器形小。為了防止盂內的水外溢，故做成斂口扁圓腹。其中西晉的腹較扁，平底，肩部飾錐刺紋或斜方格紋；東晉的扁圓腹較高，底由平底演變成餅形底（圖 4-11）。

南朝常見的器物有碗、盞托、鉢、罐和唾盂等。碗、盞的基本形狀是直口、弧腹，餅形底，腹部有深有淺，有的口腹作成半圓形，美觀大方。罐的器形較小，肩部裝四系，多數為餅形底。鉢：斂口、扁圓腹，小平底，腹外壁刻雙重仰蓮。瓷器在拉坯成型後，都用刀割底，底面平整。常見的紋飾是弦紋，部分碗、鉢刻劃蓮瓣紋（圖 12）。

三國至南朝的龍泉窯瓷器，具有與越窯、婺州窯等不同的一些特點。例如：三國時的五聯罐，器形獨特，與越窯、婺州窯的同類產品明顯不同，而與浙江省瑞安市市場橋鄉龍翔寺三國早期墓出土的甌窯五



插圖 9 慶元縣上垵大窯窯址堆積層（上圖）

插圖 10 三上次男與朱伯謙考察溪口青瓷古窯址（1986 年 5 月）（左圖）

聯罐相似，只是堆紋比甌窯的五聯罐密集，表現的內容不相同；晉代的水盂只有斂口扁圓腹一種，器形比較單調。有的碗的內底劃兩道弦紋，底腹分界明顯。裝飾在盤口壺、水盂肩部的斜方格紋左右方格線的間距寬達 2-3 毫米，這在越窯、婺州窯中是罕見的。已發現的罐體積都比較小，有一件東晉罐肩部裝四個雙複系。胎以灰色為主，也有的呈灰白色，到南朝時以淡灰色為主。釉為淡青色或青黃色，釉層透明度差，呈半木光。胎釉之間有一層白色結晶，所以開片處和胎釉結合不緊密處呈奶白色。這種現象與同時期的婺州窯青瓷相同。

隋朝時全國統一，結束了長期分裂的局面。但是隋煬帝的殘暴統治，使社會生產力遭到嚴重的破壞，瓷業衰落。隋、唐初的龍泉窯與其它瓷窯一樣，產品只有碗、盤、盞和盤口壺等寥寥幾種。隋代的小盤口壺，盤口小而淺，頸很短，橢圓腹較小，平底，施釉只到上腹（圖 14）。往後盤口逐漸變大變深，腹較胖，施釉部位不斷擴大。唐代早期碗的基本形狀是上腹近直或斜直，下腹向內斜收，平底或餅形底，口與上腹施釉，下腹及內外底無釉。釉以青釉為主，也有少量瓷器施黑釉，釉層厚薄不均勻，製作比較粗糙，質量不高。

唐代前期是我國封建社會經濟文化空前繁榮的時期，唐代晚期即安史之亂之後，黃河流域長期陷於戰亂，社會經濟遭到嚴重的破壞，而長江流域及其以南地區社會安定，經濟繼續得到發展。由於人們經濟生活的改善和文化素質的提高，作為人們日常生活用品的瓷器，在花式品種和式樣上都有很大的改變，以適應新的生活習俗。所以自唐代開始，瓷器的花式品種和式樣與以前大不一樣。器形變小，大件瓷器大大減少。例如硯，由六朝時的圓形多足硯變成風字硯（圖 24）；碗的式樣有口腹斜展的玉璧底碗，斂口斜腹圈足碗和口沿有四至六處凹口、凹口下腹壁壓印內凹直線的荷花碗等。荷花碗是模仿金銀器的形式，在越窯、定窯等瓷窯中也大量生產，龍泉窯的荷花碗中，有的凹口與內凹直線不連成一條直線，出現偏左或偏右的現象（圖 23），製作不夠精細。粉盒是唐代出現的一種新產品，由蓋和盒兩部分組成，素面無紋。鉢（圖 19），口唇外卷，圈足外撇，器形高大，很有氣魄。

唐代中晚期瓷器的胎釉質量也有提高，胎質細潔，呈灰白或灰色。多數瓷器通體施釉，少數上釉至近底處，釉層不甚透明。花紋裝飾少見，只在少量瓷器上有褐斑、印花和堆紋。褐斑裝飾在碗和多角瓶



插圖 11
龍泉窯溪口瓦窯埕窯址堆積層

上，在碗的口部等距離地在釉上飾三塊半圓形褐彩；多角瓶上的褐斑飾在蓋和肩部兩旁，引人注目。印花，印在荷花碗的內底，中間為一頭坐牛，上有一朵雲，外圍一圈回紋。堆紋，堆貼在多角瓶的蓋和肩腹部，形似波浪。多角瓶在肩部裝羊角形的五角，「角」、「谷」音近，是一種內裝糧食的冥器。唐代多角瓶的出現為宋代龍泉窯多管瓶的生產，找到了淵源關係（圖 15-27）。

唐代的瓷窯在麗水市呂步坑、慶元縣黃壇村、松陽縣界首村水井嶺頭，都有發現，產品有碗、盤、盞、罐、瓶、壺、鉢、盆、硯和紡輪等。但是窯址數量仍舊很少，生產規模不大，一直到五代末宋初還是處在產品就地銷售的小規模生產狀態。

二、獨具風格的淡青釉瓷器和北宋中晚期的刻劃花瓷器

北宋開始龍泉窯進入了發展時期，從此，瓷業生產延續不斷，瓷窯增加，生產規模不斷擴大，瓷窯的分布面越來越廣。在北宋早期，瓷業集中在龍泉市金村和慶元縣上垟兩縣交界處的溪流兩旁的山坡上，共發現生產淡青釉瓷器的瓷窯址八處；到了北宋中晚期，在龍泉大窯、金村、大白岸、慶元縣上垟、麗水市石牛等地發現窯址二、三十處，瓷窯數量顯著增加，分布範圍廣闊，為南宋瓷業的發展打下了堅實的基礎。

（一）北宋早期的淡青釉瓷器

北宋早期的淡青釉瓷器，坯料經過認真的加工處理，胎質細潔，胎內 Al_2O_3 （氧化鋁）含量高， Fe_2O_3 含量低，所以瓷胎薄，呈白色。慶元縣出土的一件刻花蓮瓣小罐，腹上部的胎厚僅 0.7 毫米，刻蓮瓣時將瓣尖外的胎完全刻去，變成鏤雕，上釉時用釉填充，類似明清時的玲瓏瓷（圖 35）。多數瓷器通體施淡青色釉，部分瓷器外底無釉。裝窯燒成時在坯體的外底用墊環托燒，圈足凌空，不與匣鉢接觸，所以有的圈足外撇，足底包釉，外底留有泥條或泥點的痕跡。常見的產品有碗、盤、盞托、執壺、盒、罐、梅瓶、多管瓶、盤口壺等（圖版 32-44、46-49）。形體細巧，式樣優美。碗、盤常作荷花形式，口沿多處凹進，圈足微微向外撇出。菲律賓出土的八棱執壺，盤口，細長頸，腹部用凸棱分隔成八面，並刻劃蕉葉紋，式樣優美，製作精細（圖 46）。多管瓶是這時出現的新產品，式樣較多，有四管、五管和多至十五管的。英國維多利亞博物館收藏的一件十五管瓶，瓶蓋作成蓮花形，花苞鈕，蓋面刻四重覆蓮瓣，在