

苏秉琦
考古学论述选集

文物出版社

26.320

2775

苏秉琦
考古学论述选集

文物出版社

**SELECTED ARCHAEOLOGICAL WORKS
OF SU BINGQI**

CULTURAL RELICS PUBLISHING HOUSE

1984 Beijing

责任编辑：童明康

苏秉琦考古学论述选集

苏秉琦 著

*

文物出版社出版

(北京五四大街29号)

文物出版社印刷厂印刷

新华书店北京发行所发行

1984年6月第1版 第1次印刷

787×1092 1/16开 印张：21.75 插页：5

统一书号：11068·1231 定价：平装3.60元

精装7.50元



1983年11月作者在北京琉璃河观摩陶鬲

目 次

甲. 调查、发掘报告文选

- 一 斗鸡台沟东区墓葬（节选） 3
 - 第一章 绪论（遗址概述）
 - 第五章 结论（年代与文化）
 - （附：李济1948年10月25日来信）
- 二 西安附近古文化遗存的类型和分布59
- 三 《洛阳中州路（西工段）》结语 65

乙. 考古类型学与考古学文化区系类型研究文选

- 四 陕西省宝鸡县斗鸡台发掘所得瓦鬲的研究（节选）91
 - 序（徐炳昶）
 - 自序
 - 补序
 - 第一章 序论
 - 第二章 斗鸡台墓地所出瓦鬲的研究
 - （附：未选章节存目）
- 五 瓦鬲的研究 137
- 六 关于仰韶文化的若干问题 157
- 七 略谈我国东南沿海地区的新石器时代考古
 - 在长江下游新石器时代文化学术讨论会上的一次发言提纲190
- 八 关于“几何形印纹陶”
 - “江南地区印纹陶问题学术讨论会”论文学习笔记 194
- 九 石峡文化初论 209

一〇	楚文化探索中提出的问题	
	——在中国考古学会第二次年会闭幕式上的讲话	218
一一	关于考古学文化的区系类型问题	225
一二	考古类型学的新课题	
	——给北大考古专业七七、七八级同学讲课的提纲	235
一三	姜寨遗址发掘的意义	238
一四	地层学与器物形态学	249
一五	在中国考古学会第三次年会闭幕式上的讲话(提纲)	258
一六	在中国考古学会第四次年会闭幕式上的讲话(提纲)	264
一七	燕山南北地区考古	
	——在辽宁朝阳召开的燕山南北、长城地带考古座谈会上的讲话(摘要)	268

丙. 关于考古事业建设的文选

一八	如何使考古工作成为人民的事业	277
一九	目前考古工作中存在的问题	284
二〇	我从这个展览看到些什么	290
二一	现阶段内蒙古文物考古工作问题	293
	——在内蒙古自治区考古学会成立大会上的讲话(摘要)	
二二	七十年代初信阳地区考古勘察回忆录	296
二三	建国以来中国考古学的发展	
	——在北京市历史学会、中国历史博物馆举办的纪念中国共产党六十周年报告会上的讲话	299
	编后记(附英文)	俞伟超 张忠培 306

Contents

Part One Selected Survey and Excavation Reports

1. The Tombs on the Eastern Side of the Gully at Doujitai (abridged)
 - ch. I Introduction (General Survey of Sites)
 - ch. II Conclusion (Dates and Culture)
2. Typology and Distribution of Ancient Cultural Remains in the Vicinity of Xi'an
3. Conclusions to the Report of Zhongzhou Road, Luoyang (Western Construction)

Part Two A Selection of Studies on Archaeological Typology and Regional Types of Archaeological Cultures

4. Studies of the Pottery *li* Excavated at Doujitai in Baoji, Shaanxi Province (abridged)
 - Preface
 - Author's Preface
 - More on the Preface
 - Ch. I Introduction
 - Ch. II Studies of the Pottery *li* Unearthed at Doujitai
5. Studies of the Pottery *li*
6. Certain Problems concerning the Yangshao Culture
7. A Brief Review of the Archaeological Work on the Neolithic on the Southeast Coast of China
8. Concerning the Geometric Stamped Pottery
9. A Preliminary Report on the Shixia Culture
10. Problems Arising from the Study of Chu Culture
11. The Problems of Regional Types of Archaeological Cultures
12. New Issues on Archaeological Typology
13. The Significance of the Excavation of Jiangzhai
14. Stratigraphy and the Morphology of Archaeological Objects
15. Speech at the Closing Session of the Second Annual Meeting of the Chinese Archaeological Association (outline)
16. Speech at the Closing Session of the Third Annual Meeting of the Chinese Archaeological Association (outline)
17. Archaeological Work on Both Sides of Yanshan

Part Three Papers on the Establishment of Chinese Archaeology

18. How Can We Build Our Archaeological Work into
 the Cause of the People
19. Existing Problems in Archaeological Work
20. What I Have Seen in This Exhibit
21. Problems in Present Archaeological Work in Inner Mongolia
22. Reminiscences of Archaeological Reconnaissances in Xinyang
 District at the Beginning of the Seventies
23. The Development of Archaeology in China since the Founding
 of the People's Republic of China

Postscript

甲 调查、发掘报告文选

斗鸡台沟东区墓葬（节选）

第一章

绪论

遗址概述

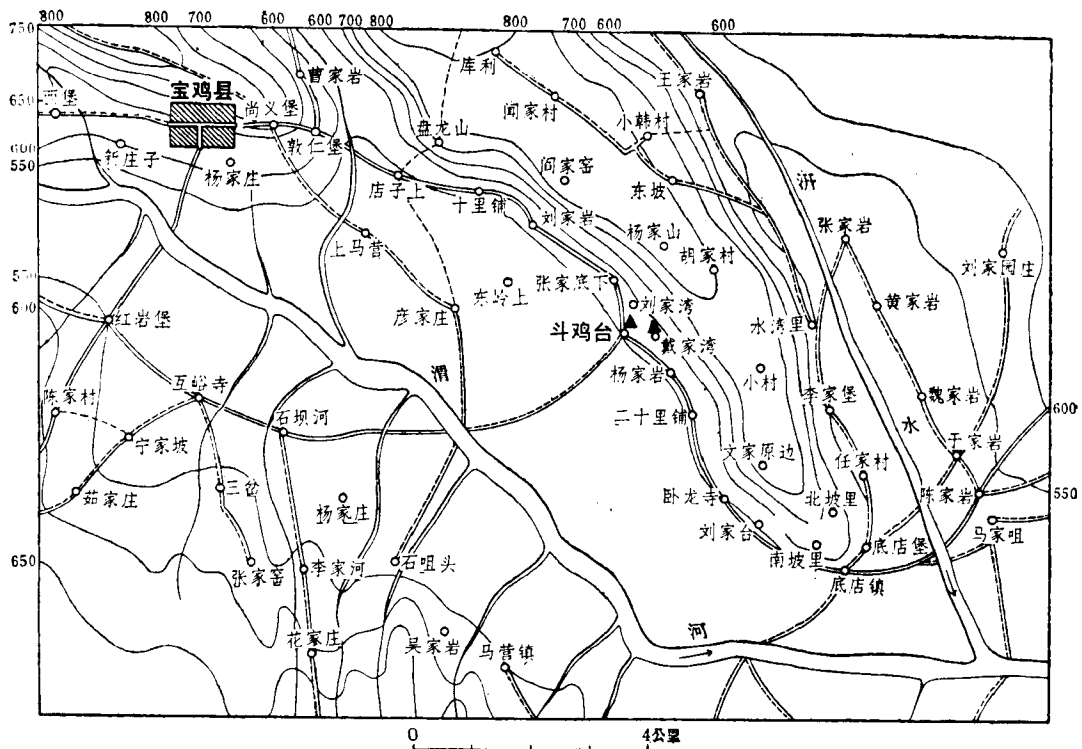
一 遗址的地理背景

乘陇海铁路火车，由西安至宝鸡，在未抵达目的地之前，经过最后一个小站，不远远看到一个隧道。在隧道洞口的上方，有一横额，曰“斗鸡台”，即北平研究院曾经发掘过的遗址所在。因本院的发掘，事在铁路未通之前，据说，该隧道的穿凿，乃出于路局主管人保护古迹的美意，而非工程上的必需。因此，此一横额刻石，亦可说是本院在此发掘的一个纪念。

欲说明遗址的地理背景，须先就陕西的一般地形，加以介绍（图一）。按照当地人的说法，地形可分为三种：一曰山，不必解释。二曰川，指河谷地及河流两侧的冲积低地。三曰原，则泛指其余大部介于山川之间，或非山非川，广大平坦的黄土丘陵地。此种说法，自亦可应用于其他地方。但我们应在此特别指明，即此所谓“原”者，在陕西一带，特别发达。

我们如沿陇海铁路西上，在潼关西安段的渭河两侧，还可以望见一片平畴，这是关中仅有的一块可以称为盆地的平原，此即陕西人之所谓川。但至西安宝鸡段，尤其自周至以上，除沿渭水两侧的一条川地（或称滩地）之外，便尽是大大小小、错综罗列的黄土丘陵地，即陕西人之所谓“原”。

这一带的“原”地，普遍高出河床，自数十米至一二百米。原上大致平坦。有的纵横可达数十里。其上村落棋布，辙迹可通。在面积较大的原与川之间，又常形成一种阶梯地带。此一地带，因被雨水冲刷，剥蚀特甚，故每相隔一里半里或更近之处，便有一与河谷成垂直方向的鸿沟。因而使此原为长条状的阶梯地带，破碎不堪。在此阶梯地带的边缘部分，虽不甚宜耕种，但因接近水流，交通较便，适于凿洞作屋，故常为人民聚居之所，因而形成许多连绵不断的小村落。



图一 斗鸡台附近地图

宝鸡是现在陇海铁路的临时终点，正位于渭河冲积地的西尖端。按照地形，我们可以把全县分为南北中三部：南部可以“山”为代表，中部可以“川”为代表，北部可以“原”为代表。南部主要为秦岭山地，在山中与山阴，虽亦有川有原，惟地势狭促，耕地不多，人口甚稀，最为贫瘠。中部主要为渭河川地。自西而东，成锐角形。虽面积不大，而人民众庶，为全县精华所在。北部的“原”地，其大者有三：自东而西，一曰周原，二曰西平原（包括贾村原），三曰陵原，东西绵亘，不下百里。

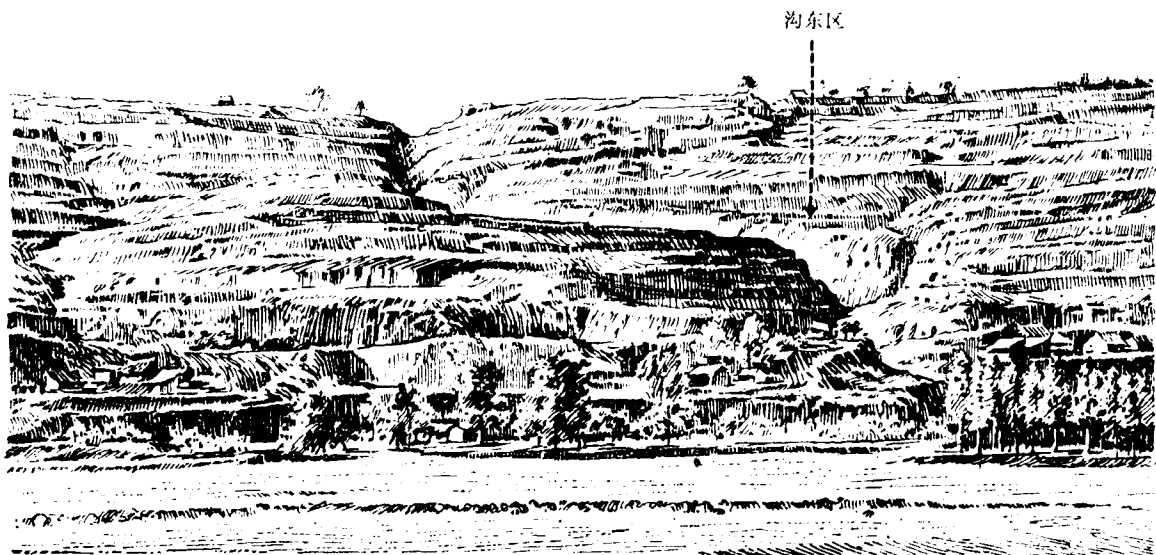
地形足以影响人口的分布，尤足以限制城镇的建设与发展。宝鸡县境的人口，大部集中于中、北部，其重要城镇则分布于渭河北的三个“原”的南坡下面，即中部北部的中间地带。例如，阳平和虢镇位于周原的下面，底店镇位于西平原的东南角下，泾河入渭之处，而现在的宝鸡县城则位于陵原的南端。其原因，据我们推测，川地交通便利，而有水患危险；“原”上与此相反；“原”下的阶梯地带，无二者之短，而又每嫌地势狭窄，不易展布。故此少数位于坡缘下面的空旷之处，便成为历来建设城镇的理想地点。斗鸡台位于西平原南坡下的中央地带，即属于此类少数地点之一。故其为古遗址，是有其适宜的地理条件的。

斗鸡台的范围，从地形上推断，大约北以原坡为界，南临渭河，西起刘家沟，东至杨家沟，为东西略长的一块平缓坡地。由此南望渭川，常年为各种鸟类棲息之所。面对鸡峰，雄奇秀丽，兼而有之。地势环境，堪称优异（图二）。

题有“斗鸡台”横额的铁路隧道上方，是一座土堡。土堡内，一片麦田，已无人居。土堡西，临刘家沟，相当深邃，当我们在此工作时，尚有豺狼出没其中，是一道天然的壕塹。土堡南，是一座不大亦不为太小的祠庙。庙前的坡崖下面，是经大散关通往陕南、四川的驿道，再下面便是渭河滩地。坡下有泉，不远有渭河支流。故土堡与祠庙所在的一角落，不但地势重要，尤便防守，对于建筑城堡最合理想。

然而，此地现在既非城镇，亦鲜人居，地上又别无显著遗迹，可以知其为古城邑之所在。其名称从何而来？范围又何所指？

欲说明斗鸡台一词的命名由来，应先说明现在位于土堡与大路之间的这座小庙的来历。此庙现有正殿三间，供女神像，神龛内并有小泥娃娃多个。此地乡下人称之为“娘娘庙”，大概由来已久。但我们如据神龛前有“祀鸡台”等字样铭文的铁香炉，龛旁的对联，以及东西两墙的壁画故事，可知即《县志》所称“在县东十七里，官道北”的“宝夫人祠”（民国《重修宝鸡县志》卷十三，古迹，第四页，祀鸡台条，据《旧志》云），亦即在秦、汉间曾倾动朝野的“陈宝祠”的后身。因陈宝祠，后或称“陈宝鸡鸣祠”（《水经注》，长沙王氏校本），又或称“宝鸡神祠”（《括地志》）。如照后说的字面解释，所祠之神，既为“宝鸡”，则祠之所在，自亦可名为祀鸡之台。但何以称斗鸡台而不称祀鸡台呢？亦许是由于音读讹误；亦许后者只是古迹官称，根本未尝流



图二 斗鸡台全景

行，均无可考证。现在既是作为一个地名，似宜只问通用不通用，不宜问与古义合不合。所以我们宁取俗称。

照通俗所讲的斗鸡台，其所指或应用的范围如何呢？我们亦常以此来问当地人。所得到的答复，多半不很确切。不过，总是指的差不多包括这块平坡地和祠之所在。而且，我们由下一事实，更可相信它亦与“祀鸡”相同，是缘祠得名。因为，现在这座小庙，是属于一个“社”。庙与社的关系，大致有如一个基督教会与一个礼拜堂。这个社的构成分子，包括附近的六七个小村。这六七个小村的居民，如对外人讲话，便常不提村名，而称是斗鸡台的人。故此所谓斗鸡台者，有时确似即为包括此六七个小村的地方及其居民的一个地名。恰好，我们前就地形所指的范围，即是此六七个小村环绕着的地方。

二 遗址的历史背景

一个遗址，譬如一座舞台。在此舞台之上，曾经上演过些什么著名的剧本呢？我们由史籍记载，知道有两个著名的故事：一是陈宝祠的故事，二是陈仓城的故事。

我们之所以来发掘斗鸡台，自然不是特为寻找古陈宝祠或古陈仓城的遗址、遗迹。同时，现在我们亦无意藉一部分地下材料来考订此类故事的真实性或其确实遗址的所在地。我们之所以要将此二故事在此提出者，其目的有二：一，我们想藉此故事来说明遗址的一部分历史背景。此点对于我们发掘材料的理解甚为重要。二，古陈宝祠或古陈仓城的遗迹，虽非发掘寻找的惟一对象，但在发掘计划尚未决定之前，类此历两千余年，尚保存不坠的古迹，与其动人的特征，对于此一遗址之中选，其间自有若干影响。藉此亦可说明我们何以最先发掘此遗址的一部分动机。

（一）陈宝祠

以现存的祠庙规模而论，可谓平平无奇，一无可取。但如就祠庙的历史而论，则又极不寻常，值得大书特书。第一，此祠在我国古代的神祇祀典中，恐为最富于浪漫色彩的一个。第二，此祠在海内古神祇中，除天、地、龙王之类，似建立最早。第三，此祠自秦文公初建至现在，虽史料残缺，不尽可考，然其间存续之迹，大半可辨，享祀之久，海内无二。

祠之初建，据《史记·秦本纪》，事在文公十九年，（周平王二十四年，公元前七四七年）。据《史记·封禅书》称：

“文公获若石云，于陈仓北阪城祠之。其神或岁不至，或岁数来。来也常以夜，光辉若流星，从东南来，集于祠城，则若雄鸡，其声殷云。野鸡夜雊。以

一牢祠，命曰陈宝。”

原文词旨平易。我们可以试加解释。第一句，文公得一神物，形体似石非石，第二句，把它（若石）供奉在“陈仓北阪”。第三句，其灵迹来无定期。第四句，灵迹出现在夜间，先见光，后闻声。光若流星，声若雄鸡。第五句，同时有“野鸡夜雉”。第六句，祀典及命名。然则所谓“若石”，所谓“陈宝”，原不过为“流星”，“陨石”，特神乎其说而已。所不可解者，在古代社会中祭祀是与战争同样重要的第一等大事，何以秦人把它（陈宝）看得如此重要，竟与祀天之典不相上下？及秦兼并天下后，尚唯雍四时上帝为尊，而光景动人民唯陈宝（《汉书·郊祀志上》）。一个最自然的解释，便是在此平易故事的背后，恐尚含有在秦人社会中某种原始的习俗或信仰。自文公立祠至秦亡，可以称为祠的鼎盛时期。

汉初，海内统一已久，秦人社会中的种种原始习俗或信仰，大概已随文化的交流，日渐消融。特殊的社会背景既已不复存在。此一特殊的祠庙，尽管仍列于国家祀典，尽管隆重热闹不减当年，似乎灵魂已失，只余躯壳，所以终难持久。据刘向说：

“……及陈宝祠，自秦文公至今，七百余年来。汉兴，世世常来。光色赤黄，长四五丈，直祠而息，音声砰隐，野鸡夜雉。每见，雍太祝祠以太牢。遣候者承传，驰诣行在。所以为福祥。高祖时，五来。文帝时，二十六来。武帝时，七十五来。宣帝时，二十五来。初元元年以来，亦二十来。此阳气旧祠也。”
（《汉书·郊祀志下》）

所谓“福祥”，所谓“阳气”，愈解释愈空洞。这似乎是当立祠本谊已完全被遗忘之后，一种强为之解的说法。嗣后，祠的祀典即时存时废，日渐衰落。这是祠的衰落时期。

东汉时的情形不大明瞭，约已不复列为国家祀典。据《水经注》说：

“（陈仓）县有陈仓山。山上有陈宝鸡鸣祠。昔秦文公感‘伯阳’之言，游猎于陈仓，遇之于此阪。得若石焉。其色如肝。归而宝祠之。故曰陈宝。其来也自东南，暉暉声若雷。野鸡皆鸣。故曰‘鸡鸣神’也。”（长沙王氏校本，卷十七，第十五页）

故事的开端已由偶然的变为有意的。所祠之神亦把主体（陈宝）与现象（鸡鸣）混为一谈。固犹未尝以鸡为神，或以神如鸡也。等到后来，祠名又由“陈宝鸡鸣”一变而为“宝鸡神祠”（《史记正义》引《括地志》），再变而为“宝夫人祠”（《史记索隐》引《列异传》）。此祠不但遂与鸡结不解缘，而且由中性的“若石”转为女性的“夫人”。此一转变大约由于以下故事的流行。

《史记正义》引《晋太康地志》云：“秦文公时，陈仓人猎得兽若麋，不知名。牵以献之。逢二童子。童子曰：此名为‘媚’，常在地中食死人脑。即欲杀之。”

拍捶其首。‘媼’亦语曰：二童子名陈宝。得雄者王，得雌者霸。陈仓人乃逐二童子，化为雉。雌上陈仓北阪，为石。秦祠之。”又引《搜神记》云：“其雄者飞至南阳。其后光武起于南阳，皆如其言也。”

《史记索隐》引《列异传》云：“陈仓人得异物，以献之。道遇二童子，云：此名为‘媼’，在地下食死人脑。‘媼’乃言：彼二童子名陈宝。得雄者王，得雌者霸，乃逐童子，化为雉。秦穆公大猎，果获其雌，为立祠。祭有光，雷电之声。雄止南阳，有赤光十余丈，来入陈仓祠中。所以代俗谓之宝夫人祠。”

以上约自西汉末或东汉至隋唐之际，为祠的转变时期。

自隋大业九年（或十年），陈仓徙治后，大约祠的规模，祀典，愈不如前。而故事亦愈人格化。《輿地记胜》说：

“……说者曰：此宝夫人祠也。岁岁与叶君合。叶神来时，天为之雷鸣，雉为雌。”（卷十五）

陈宝故事的演变大概到此为止。但从何时起，这位陈宝夫人又兼充送子娘娘呢？似无可考证。一个祠庙的灵魂，是人民的信仰。当陈仓尚未迁治时，此祠的重要性虽已大不如前，也许还够得上个一县之主，有如今之城隍、东嶽。陈仓迁治后，祠之所在已成荒野。如果她不曾被当作送子娘娘，她又将如何取得附近乡下人的信仰和供奉，而苟延“性命”到现在呢？此一阶段，可以称为祠的弥留时期。

（二）陈仓城

陈仓城的历史故事亦起源于秦文公。据《史记·秦本纪》说：

“文公元年，居西垂宫。三年，文公以兵七百人东猎。四年，至济渭之会。曰：昔周邑我先秦嬴于此。后卒获为诸侯。乃卜居之。占，曰吉。即营邑之。十年，初为郿，用三牢。十三年，初有史以纪事，民多化者。十六年，文公以兵伐戎，戎败走。于是文公遂收周余民有之。地至岐。岐以东献之周。……”

由此故事，我们似乎可以看出周、秦和戎，三种人在文化上的异同、远近及变化，以及三种人在此地带的出入和消长。

自周室东迁以后，从表面上看来，关中一带即成为戎人和秦人势力的角逐之场。在两族的长期斗争之中，那些未随周室东迁的“馀民”，或一切土著人民的向背，必具有一部分决定性的作用。而此土著人民的向背，又当与三者文化的异同、远近有关系。在此段记载中，秦文公得以一旅之师，一战而定全局。一方面，我们从“戎败走”一事可以看出，戎人之流动性的生活显然与“周馀民”的“定着”生活不同。另一方面，我们从秦人致胜的容易而彻底，与“收周馀民有之”等事实亦可以看出，周人的归向当有助于此次决战的成功。问题是，周人与秦人在文化上的关系如何？演变如何？我们如将上文试加推敲，