

中华人民共和国地方志

福建省志

水产志

福建省地方志编纂委员会编

方志出版社

中华人民共和国地方志

福建省志

水产志

福建省地方志编纂委员会编

方志出版社出版

一九九五年六月

数字图书馆
PDG

责任编辑:张 彤 刘祖陞

ISBN 7-80122-045-5



9 787801 220455 >

福建省志·水产志

福建省地方志编纂委员会编

*

方志出版社出版

(北京市建外日坛路6号)

福州七二二八印刷分厂印刷

开本 787×1092 毫米 1/16 22.69 印张 16 插页 550 千字

1995年6月第1版

1995年6月第1次印刷

印数:0001-2000

ISBN 7-80122-045-5/F·13

定价:75 元



TRI

頁

⑤

⑥

⑦

類

福建省地方志编纂委员会

主任: 刘学沛 (专职)
副主任: 阮荣祥 周一风 叶双瑜 艾光 陈俊杰
唐天尧 (专职) 卢美松 (专职) 陈贤美 (专职)
委员: 陈世谦 林强 陈明端 卢增荣 赵觉荣 张梁
马长冰 林炳承 封建安 吴若三 李联明 张振郎
魏忠义 陈挺成 郑则梅 林国清 杨加清 林寿琦
林育辰 倪健鹤 潘心雄

曾在本编纂委员会任职的人员

主任: 陈明义 张立
顾问: 张格心
副主任: (按姓氏笔划为序)
王仲莘 王景阁 计克良 刘玉芳 许怀中 杨华基
陈树田 陈肇胜 顾耐雨 高一哨 程科 舒风
游嘉瑞
委员: (按姓氏笔划为序)
王 宠 王 捷 王立勋 王能光 刘立身 刘学沛
庄晏成 任开国 江堤端 李 力 李 智 李 璞
李英标 李宗时 李德安 张荣彩 张瑞尧 汪子英
沈继武 邵正元 杨思知 杨理正 陈 俱 陈一琴
陈营官 吴玉辉 林光楚 林志群 林祥瑞 周力文
周其祥 赵文才 郑心坦 郑学檬 顾 铭 凌家榆
曹尔奇 黄 杰 黄心炎 黄文麟 黄启权 黄寿祺
傅圭璧 傅家麟 谢水顺 雷恒春 蔡望怀 廖彩玲
薛祖亮

《福建省志·水产志》编纂委员会

主任：王克风
副主任：王芳灿 刘金标 郑镇安 林焕年 刘惠生
委员：（按姓氏笔划为序）
王永生 王克风 王芳灿 王寿殊 刘兆均
刘金标 刘惠生 陈文凯 陈继典 林应铸
林祥生 郑镇安 高朝铭 黄德裕 曾祥德
戴汉兴
主编：王芳灿
副主编：刘金标 高朝铭 林焕年
委员：（按姓氏笔划为序）
王芳灿 王奇欣 危炳炎 刘子芬 刘金标
刘惠生 孙庭和 李玉发 李振宗 李盛顿
杨瑞堂 邹明泉 陈文凯 陈志良 陈品健
陈继典 陈耀垣 林光纪 林步棋 林学钦
林焕年 郑斌 俞乃福 施笃强 高朝铭
翁敬木 黄少涛 黄玉楠 黄宗强 黄族和

《福建省志·水产志》审稿人员

卢美松 张文良 施宝霖 李天来 林文

《福建省志·水产志》验收小组

刘学沛 唐天尧 卢美松 陈贤美

《福建省志》凡例

一、编修本志旨在为建设有中国特色的社会主义经济、政治、文化提供省情基础资料，对人民对后代进行爱国主义、社会主义和革命传统教育，并为编修国史、省史及各专业专题研究提供有用的地情资料，入志取裁，以此为准。

二、全志由总概述、大事记、地图集、各专业分志、人物志和附录等部分组成。

总概述：简括综述全省社会重大变革、各业概貌及发展趋势，为提挈全志的纲要。

大事记：以编年体与纪事本末体相结合，依时序记述全省政治（包括军事）、经济、文化等各方面的大事、要事、新事，以反映本省社会历史发展的总进程。

地图集：绘辑地图，展示全省历史沿革、行政区划、自然地理、自然资源以及经济地理概况，以呈现省区环境的独特性和域内分区的差异性，以与志文相辅。

各专业分志：按当代社会分工和科学分类，设全省各专业分志，专业分志一般先按本专业结构分工设章立节，后各循时序记述发展的历史直至现状。

人物志：立传记述对本省社会发展有重要作用或重大影响的本省籍和外籍人物，以及对省外乃至国外有重大贡献和影响的本省籍人物，在世人物依例不立传。此外，设人物表以存名人，设英名录以彰烈士。

附录：以辑存地方文献及要目并叙本届纂修省志始末。

三、本志以马列主义、毛泽东思想为指导，坚持党的四项基本原则和实事求是的思想路线，运用辩证唯物主义和历史唯物主义立场、观点、方法分析问题，取裁史料。

四、本志贯通古今，上限不限，各分志的上限从实际历史情况出

发，尽可能上溯到顶，下限力争写到完稿之年。

五、本志详近略远，立足当代，以记述全省近现代、当代史事为重点，注意突出其时代特色和地方特色，充分反映环境、资源和社会发展的基本面貌，着力体现社会主义初级阶段的性质特点以及生产力发展的过程，并反映历史发展的经验与教训。

六、本志历史纪年，凡1949年10月1日以前的，一般标示朝代、年号、年份，括弧内注公元纪年；1949年10月1日以后，一律以公元纪年。

七、本志对各个时代的政权机构、官职、党派、地名，均以当时名称或通用之简称记述。古地名均括弧注明今地名，乡、村地名则冠以县名。

人名，除引文外，一律直书姓名，不加称呼，不冠褒抑之词。

凡外国的国名、地名、人名、党派、政府机构、报刊等译名，均以新华社发表的译名或社会上公认的为准。

各种机构、会议、文件等名称在首次使用全称后，如名称过长，又多次出现的，则在第一次出现时括弧注明简称，以便再用。

八、本志一律用规范的语体文，记叙体，用第三人称书写。

九、本志所用数字，统以国家语言文字工作委员会等七单位1987年1月1日联合通知中公布的《关于出版物上数字用法的试行规定》为规范。

十、本志使用的计量单位名称、符号，均按国务院1984年2月27日颁发的《关于在我国统一实行法定计量单位的命令》，一律采用中华人民共和国法定计量单位。历史上使用的旧计量单位，一般照实记载，并尽可能括弧注明今值。

十一、本志录用的统计数据，一般以国家统计部门的数据为准。凡加用编者重新调查核实的数据，均有页下注说明。

十二、本志采用的一般资料不注明出处，但引文、辅文和需要注释的专用名词、特定事物，均加页下注。

前 言

福建濒临东海，海岸线总长 3300 多公里，居全国第二位。沿岸港湾众多，浅海、滩涂辽阔。全省 10 米等深线以内的浅海有 41.3 万公顷，潮间带滩涂 18.9 万公顷。海洋渔场面积 12.5 万平方公里，大于福建陆域面积。陆地江河纵横、库塘交织、水源充足。发展渔业的条件十分优越。

早在 6000 年前，闽越先民就开始在此狩猎维生，至今尚留下平潭壳丘头、金门富国墩、惠安东周等贝丘遗址。盛唐以后，渔业日趋兴旺，“鱼梁众多，网罟相接”，插竹殖蛎，围堰蓄鱼。福建自古就有“海为田园，渔为衣食”之说。中华人民共和国成立后，由于党和人民政府的重视，福建渔业发展迅速。从 1949 年到 1957 年，福建水产品总量由 6.75 万吨增加到 28.3 万吨，增长 3.2 倍；1958 年至 1978 年的 20 年间，由于“左”的干扰，生产发展步伐缓慢，年均增长速度仅为 2.2%。

中国共产党十一届三中全会以后，在改革开放方针的指引下，福建各级水产部门认真贯彻落实中央提出的“以养为主，养殖捕捞加工并举，因地制宜，各有侧重”的生产方针和省委作出的“大念山海经”、“山海经继续念、山海田一起抓”的战略部署，大胆革新渔区体制，实行放开搞活，建设“两个基地”（出口创汇基地和城镇商品鱼基地），开拓“两个产业”（外海远洋渔业和水产品加工业），水产业取得令人瞩目的成绩。从 1978 年至 1990 年的 12 年间，全省水产品产量连年增加。1990 年达到 118 万吨，比 1978 年增长 1.6 倍。远洋渔业从无到有。水产品出口创汇日益发展，创汇渔业在沿海已成为发展外向型农业的先导。渔区人民生活有了较大提高。1991 年，中共福建省委、省政府作出“全面开发海上田园，加快水产事业发展”的战略决策，水产业进入全面开发、快速发展的新阶段。1992 年，在邓小平同志视察

南方重要谈话精神鼓舞下，加大水产业改革开放的力度，促进水产业进一步发展。至当年，全省水产品产量提前三年完成“八五”计划指标。1993年，水产业又取得突破性进展，年水产品产量跃居全国第三位，达190.36万吨；人均水产品占有量60.5公斤，居全国之冠；水产品产值达90亿元，跃居大农业第二位。全省渔民人均收入达2136元；比农村人均水平高出986元。

为了全面反映福建省水产业的历史与现状，特别是反映改革开放给本省水产业带来的深刻变化，根据福建省地方志编纂委员会的统一部署，我们组织编写《福建省志·水产志》一书。在编写过程中按照志书的体例、规范和要求，坚持实事求是的科学态度，遵循详今略古、古为今用的原则，对入志资料进行认真核实、筛选，经过6年努力，现已编纂成书。福建省第一部水产专业志书的出版，是本省水产界的一件大喜事。我们希望它能为有关部门和领导的研究与决策提供重要参考资料，为广大水产干部和关心福建水产业的人士提供较为系统的专业史料，起到资治、教化、存史的作用。

《福建省志·水产志》是集体辛勤劳动的果实。在编写过程中，我们得到有关单位的大力支持和帮助，得到从事水产工作多年的老同志的关怀和指导。在此，谨向所有为编写《福建省志·水产志》而出力的领导和专家、单位和个人，致以诚挚的谢意！尽管我们尽了最大努力，但由于各种原因，书中差错、遗漏在所难免，我们诚恳地希望各界人士批评指正。

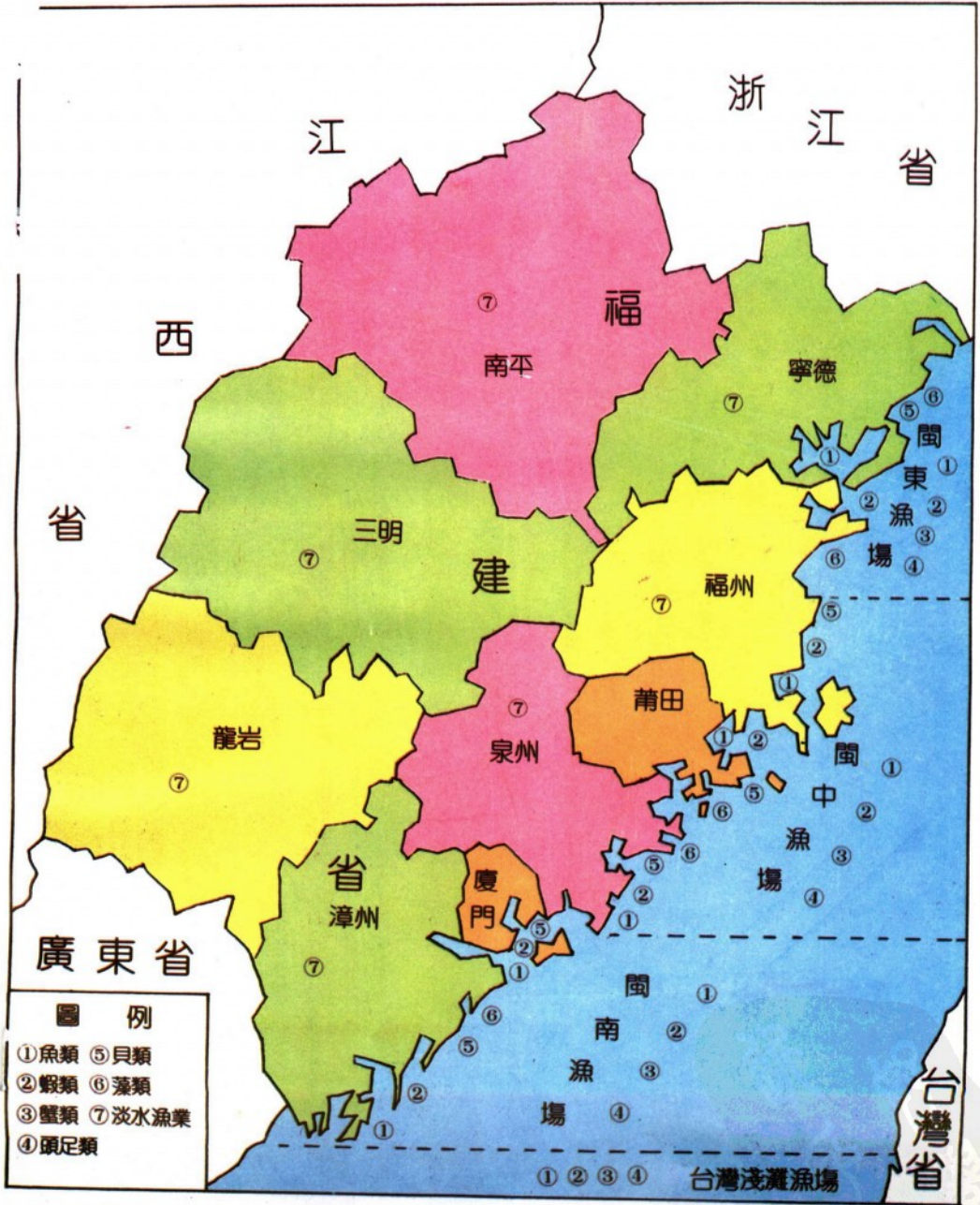
王克风

1994年7月



福建省水产资源分布示意图

DISTRIBUTION CHAT OF FISHERY RESOUCES OF FUJIAN PROVINCE

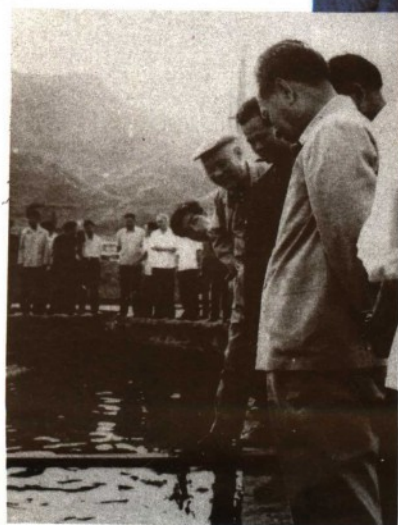




参观「海上田园」建设成果展



▼ 部署“建设水产大省”战略



胡耀邦、项南视察养鳗场





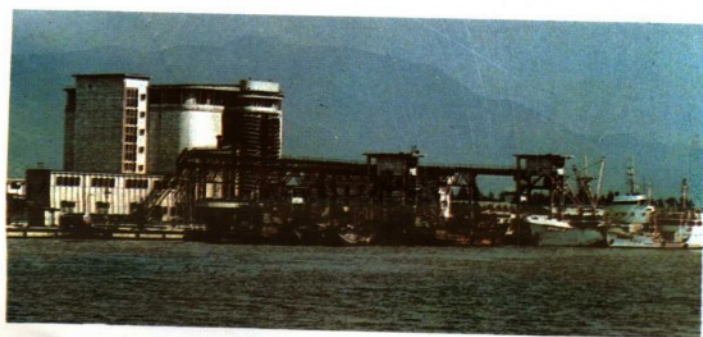
东山渔港



崇武渔港

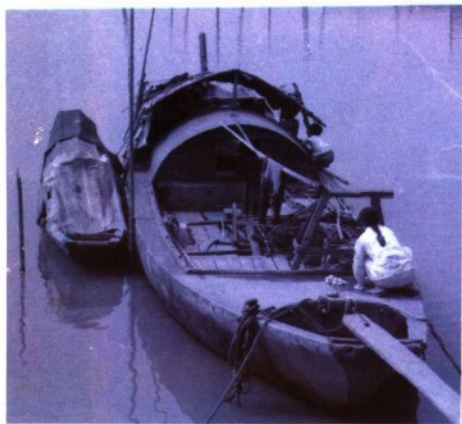


平潭东澳渔港



马尾渔业基地

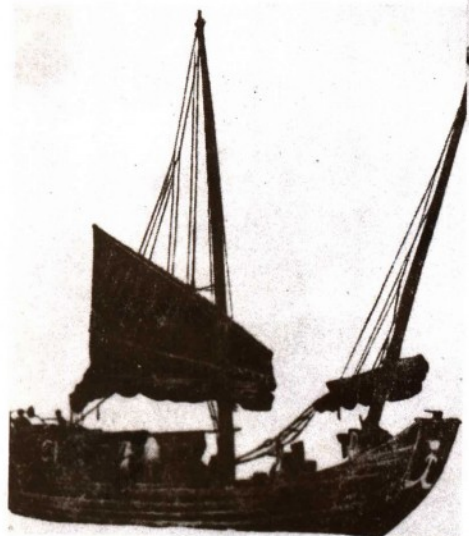
新
知
识
PDG



连家船



钓船



大围增船

灯光围网船





群众渔业舰滑道拖网船



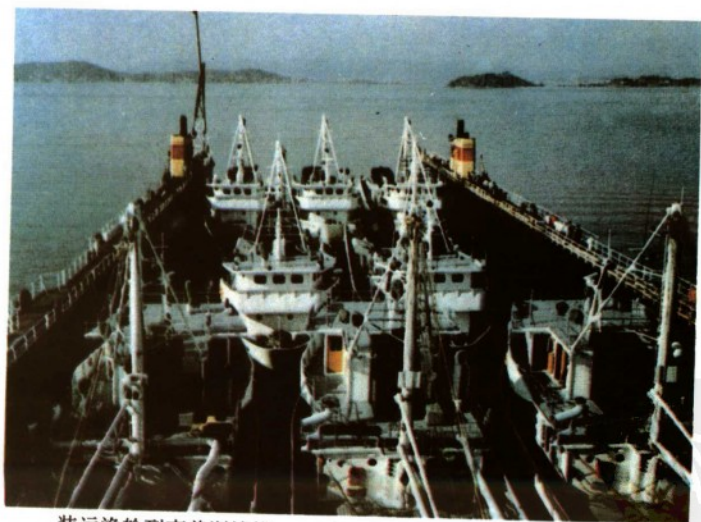
古老的暴风警报设施



编网机械



航滑道渔船起网



装运渔轮到南美洲捕捞



到大连市培育海带苗

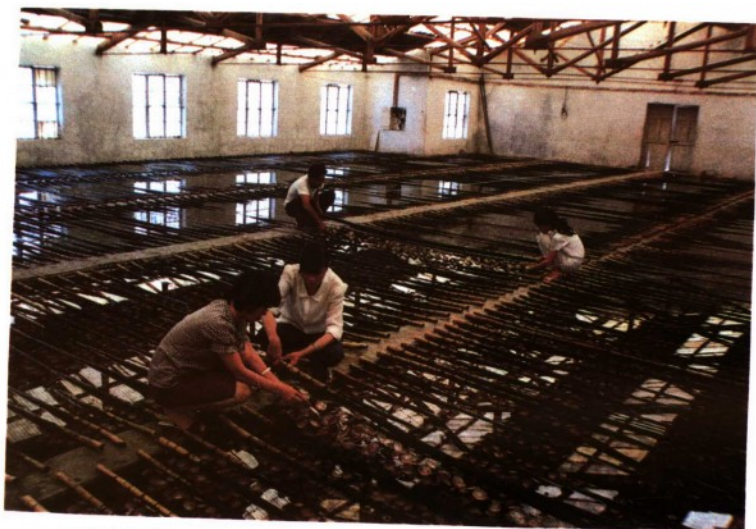


福建驻上海海带苗中转站

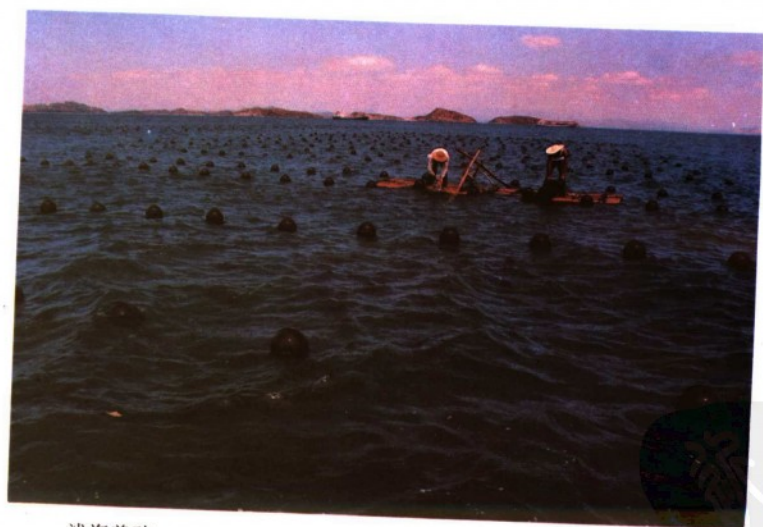


工厂化海带育苗室

知识
和
力量
PDG



紫菜育苗室



浅海养殖