

# 围棋经典



上海辞书出版社

# 围棋经典

蔡学平 一九九七年十月



上海辞书出版社

## 图书在版编目(CIP)数据

围棋经典/陈祖德等著. —上海:上海辞书出版社,  
2000

ISBN 7-5326-0671-6

I. 围… II. 陈… III. 围棋-对局(棋类运动)  
IV. G891.3

中国版本图书馆 CIP 数据核字(2000)第 25738 号

## 围棋经典

上海辞书出版社出版

(上海陕西北路 457 号 邮政编码 200040)

上海辞书出版社发行所发行 上海中华印刷有限公司印刷

开本 850×1168 1/32 印张 13.625 插页 5 字数 341000

2000 年 10 月第 1 版 2000 年 10 月第 1 次印刷

印数 1—6000

ISBN 7-5326-0671-6/G·284

定价:26.00 元

**封面题字：**龚学平

**主 编：**楼世芳 萧 强

**编 写 人：**陈祖德 聂卫平

马晓春 芮迺伟

华以刚

**整 理：**李晨硕

**责任编辑：**杨柏伟

**装帧设计：**杨钟玮

**版面设计：**刘国英 胡重远

# 序

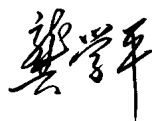
电视片《围棋经典》的播出和《围棋经典》一书的出版是值得庆贺的事情。

中国文化人历来推崇艺术素养的琴、棋、书、画，围棋在其中占据了独特的地位。我们的先辈发明的围棋能够延衍千年而不至湮灭，我想是有其深刻原因的。黑白色的棋子在其象征意义的穹宇之间寥寥落落地布下，演练的是风云际会，人生遭遇。许多棋手由是而领悟了世事的兴衰与沧桑，欢乐与痛苦，失败与成就，乃至死亡与新生。在电脑几乎征服一切的年代里，围棋盘上纵横各 19 道的平行线仍然成为难以逾越的防线。围棋在今天的魅力依旧，依然是广受欢迎的体育竞技项目。

陈毅元帅说过：“国运盛，棋运盛。”中国围棋在落伍百年之后，终于又赶了上来。以陈祖德、聂卫平、马晓春、芮迺伟为代表的棋手在与日本、韩国强手的激烈对抗中留下了大量精彩的棋谱。《围棋经典》邀约他们从亲身实战的上千盘对局中选出 10 盘呕心沥血的名局，并作了细细的情景回顾和实战分析，是围棋与电视难得的一次成功合作。它是对 20 世纪中国围棋最高水平的一次总结与检讨，是一件具有文化积累意义的工作。由此想到，电视节目中的各个栏目在辛苦地制作大量日常节目的同时，还应该悉心筹划几个“标志性建筑”，为当今繁荣的中国文化留存一些有价值的史料。

电视对于围棋的普及起了很大的推动作用，棋手常昊就是在收看了上海电视台的围棋教学节目后走上围棋道路的，更有无

数观众特别是孩子们通过收看围棋节目得到了中国传统文化的滋养。让我们更多地关注围棋,因为这毕竟是我们中华民族家传多年的瑰宝。

A calligraphic signature in black ink, consisting of the characters '史学平' (Shi Xueping) written in a fluid, cursive style.

# 目 录

## 陈祖德自选十局

- 第1局 黑方 陈祖德——白方 杉内雅男…………… 3  
第2局 黑方 陈祖德——白方 大竹英雄…………… 12  
第3局 黑方 梶原武雄——白方 陈祖德…………… 20  
第4局 黑方 陈祖德——白方 岩田达明…………… 28  
第5局 黑方 吴淞笙——白方 陈祖德…………… 35  
第6局 黑方 陈祖德——白方 吴清源…………… 43  
第7局 黑方 陈祖德——白方 加藤正夫…………… 52  
第8局 黑方 小林光一——白方 陈祖德…………… 59  
第9局 黑方 石博郁郎——白方 陈祖德…………… 68  
第10局 黑方 陈祖德——白方 聂卫平…………… 77

## 聂卫平自选十局

- 第1局 黑方 武宫正树——白方 聂卫平…………… 87  
第2局 黑方 聂卫平——白方 大竹英雄…………… 96  
第3局 黑方 聂卫平——白方 赵治勋…………… 105  
第4局 黑方 聂卫平——白方 依田纪基…………… 114  
第5局 黑方 聂卫平——白方 俞斌…………… 123  
第6局 黑方 林海峰——白方 聂卫平…………… 131  
第7局 黑方 聂卫平——白方 钱宇平…………… 139  
第8局 黑方 马晓春——白方 聂卫平…………… 148  
第9局 黑方 马晓春——白方 聂卫平…………… 156  
第10局 黑方 聂卫平——白方 刘小光…………… 164

## 马晓春自选十局

- 第1局 黑方 马晓春——白方 曹薰铉…………… 175  
第2局 黑方 聂卫平——白方 马晓春…………… 183  
第3局 黑方 马晓春——白方 赵治勋…………… 191  
第4局 黑方 马晓春——白方 小林光一…………… 200

第5局	黑方	李昌镐——白方	马晓春	209
第6局	黑方	马晓春——白方	赵治勋	217
第7局	黑方	马晓春——白方	李昌镐	226
第8局	黑方	曹大元——白方	马晓春	233
第9局	黑方	马晓春——白方	刘小光	243
第10局	黑方	马晓春——白方	李昌镐	252

### 芮迺伟自选十局

第1局	黑方	芮迺伟——白方	依田纪基	265
第2局	黑方	芮迺伟——白方	李昌镐	271
第3局	黑方	大竹英雄——白方	芮迺伟	277
第4局	黑方	杨晖——白方	芮迺伟	284
第5局	黑方	芮迺伟——白方	聂卫平	291
第6局	黑方	曹大元——白方	芮迺伟	297
第7局	黑方	芮迺伟——白方	徐奉洙	303
第8局	黑方	丰芸——白方	芮迺伟	311
第9局	黑方	结城聪——白方	芮迺伟	319
第10局	黑方	芮迺伟——白方	王立诚	326

### 华以刚选评日、韩名局

第1局	黑方	木谷实——白方	吴清源	335
第2局	黑方	藤泽朋斋——白方	吴清源	344
第3局	黑方	吴清源——白方	桥本宇太郎	352
第4局	黑方	大平修三——白方	坂田荣男	360
第5局	黑方	坂田荣男——白方	林海峰	368
第6局	黑方	坂田荣男——白方	林海峰	375
第7局	黑方	曹薰铉——白方	李昌镐	383
第8局	黑方	曹薰铉——白方	李昌镐	392
第9局	黑方	刘昌赫——白方	曹薰铉	399
第10局	黑方	刘昌赫——白方	曹薰铉	406
第11局	黑方	刘昌赫——白方	李昌镐	413
第12局	黑方	李昌镐——白方	刘昌赫	422



# 陈祖德自选十局



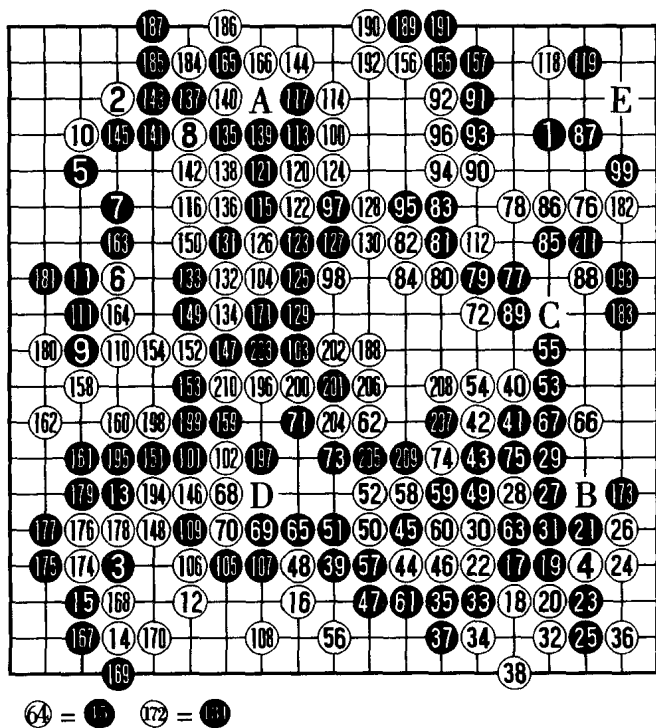
## 第1局 黑方 陈祖德——白方 杉内雅男

中日围棋交流是从1960年开始的,当时我国的围棋水平很低,比赛共下了35盘棋,中方只赢了2盘、和了1盘,而且跟日方专业棋手比赛,我们都被让先。

1961年,日本围棋代表团第二次访华。值得一提的是,日方有个五十多岁的五段女棋手,下了8盘棋,中国一些有名的前辈棋手轮番上阵,都输给了她。这可以说是中国围棋的耻辱。

1963年,日本围棋代表团第三次访华时情况就不一样了,中国

总谱 (1—211)



的年轻棋手开始成长起来。我 19 岁，吴淞笙 18 岁，我们都成了主力，取得了不错的成绩。

第 1 场比赛我没有上场，中方全输了。接下来的 3 场比赛，我都赢了。最后一场在北京的比赛，我赢了日方的团长、九段棋手杉内雅男。虽然被让先，但战胜日本的九段棋手，在我国围棋界还是第一次。

当时围棋比赛时间很长，每方各四个半小时，加上读秒，差不多要十个小时以上，比现在要长三个多小时。

以下介绍我同杉内雅男的比赛。

我喜欢采用对角星布局，尤其在当时，只要有可能，全是下对角星。后来日本棋手了解了我的情况，总是在第 2 手就把对角星占了，不让我走对角星。为此，我设计出了中国流布局。当时黑棋第 3 手一般都是守角或挂角，没有直接下在边上的。我把黑棋下在边上，加快速度，使棋形进入积极的状态，容易争取攻势。

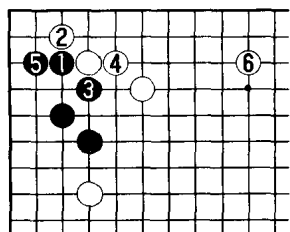


图 一

采用最多的一种定式。

对付二间高夹，一般有两种下法，一种是二间跳往外跑，速度比较快，还有就是实战采用的黑 7 小尖。

白 8 飞后，黑棋在这种情况下往往是往角里飞，或如图一：黑 1 托角至白 6 拆也是定式，在当时都是比较多的下法。但实战黑 9 逼，其用意是在上边留些变化。如果白棋不理，黑棋以后就可以走 11 位托过，将来还可能走 A 位逼。如果白走图

用两个小目来对付对角星，这是最多的下法。

黑 5 挂角，白 6 二间高夹。在 60 年代这是

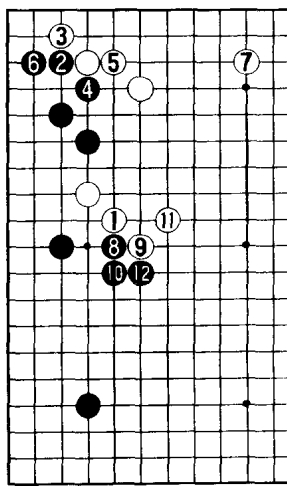


图 二

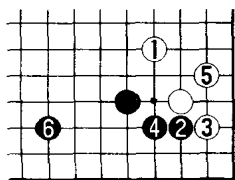
二:白1小尖,黑2托角先把自己走坚实,再走8位靠,非常积极。

实战白10尖顶,是比较简明的下法,把角地得到,让黑棋托过,抢得先手挂角。

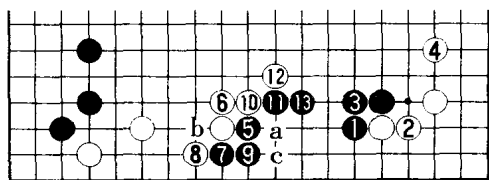
黑13跳守角,属于老式的下法,而现在都下得比较积极,走一间低夹或二间高夹。

至白16拆二,双方下得都比较普通。

白18如走图三:白1飞至黑6拆,黑棋在白棋的阵势里走了一个简单的定式,有了根据地,黑棋成功。所以白棋不飞,而是走18托。



图三

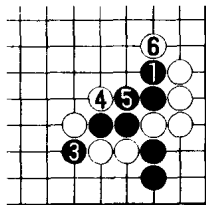


图四

当时考虑如图四:黑1扳至白4关局部也是个定式,但下一手黑如a位拆二,就显得局促了,故没有采用这种下法。事后看,黑棋还有一种积极的下法,即直接走5位靠。如白10位扳,黑a位退,这样的结果好像比单拆二更充分些。如图至黑13长,这样的形状比较理想,而且将来还有b位断,下成这样的结果,应该说黑棋是成功的。此外,白6如改走9位扳,黑则走c位连扳,白7位接,黑走10位长,也是黑充分的局面。所以黑5靠是比较好的一手,可惜我当时没有发现。

实战黑19顶,这是一个“雪崩”定式,白棋22有扳有长。但眼下如白22走33位长,白棋和左边的配合不好,全部处于低位,而且对黑棋也没有威胁,所以白必须要走22扳。

白26拐后,此时黑棋有虎和长两种下法,但现在不能长,如图五:黑1长至白6打吃,由于左



图五

上那边是白棋，故把黑棋征掉了，黑不行。但如征子对黑棋有利，那白棋就不能这么下，黑棋长就成立了，所以这个图跟征子有关。

黑棋只能 27 虎，白如 B 位打，走成“小雪崩”定式。因为黑棋能得到先手抢占大飞守角，正因如此故白未选择走 B 位打，而是走 28 靠，好手。

至白 38 也是一个定式，对白来说结果比较好。黑棋下边三个子被白棋隔开，白棋的拆二发挥作用了，三个黑子成为白棋的攻击目标。

如果白棋选择其他下法，则对黑棋起不了攻击作用，白棋不会成功。

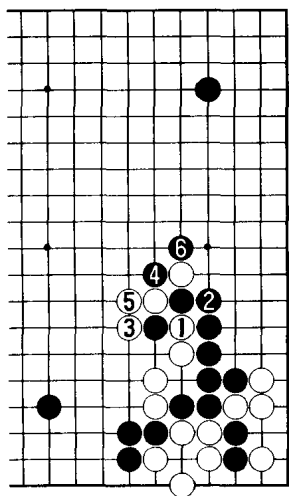


图 六

但接下来，黑棋下松了，没有乘胜追击。其现在黑应该走 207 位打，然后再走 209 虎，这样白棋就更辛苦了。

白 54 粘当然，黑 55 长滞重了些，当在 C 位跳。白 56 尖，好手，在联络之前，黑棋的眼位被剥夺了，白棋更坚强了。

黑 39 飞，白 40 罩，这手棋很凶，但也有点问题，黑 41 尖进行反击。白 44 不可走图六：白 1 打吃，至黑 6 把白一子征掉，白攻击失败。

于是白 44 跳，好手。黑如按普通的应法如图七：黑 1 连回，白有 4 长的手段，中间黑▲一子已跑不掉了，白成功。

实战黑 45 靠十分厉害，白 46 位接，黑再走 47 连回，那么白再走图七的下法就不行了。白棋很难下，只能先走 48 长一手再说。

黑 49 挤厉害，白只能 50 扳，这里黑棋成功了。

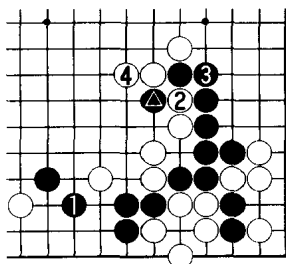


图 七

至白 62 关, 今后白 74 位打吃是先手, 那样白棋全体通连, 而黑棋则将受到白棋的威胁。

黑棋本来下了两手好棋, 占了上风, 但由于黑 53 这手棋下松了。白棋就缓过劲来了。

黑 65 拐, 速度慢了点。更好的一着是走 D 位飞, 跑得更快些, 虽然看上去有点薄弱, 但白棋对它没办法。

白 68 大飞, 好手, 很生动。黑 71 跳后, 还是有薄味, 今后还需补一手。

但现在白棋不能马上断。如图八: 白 1 跨, 黑 4 粘后, 白如 a 位断, 黑 b 位冲, 白不行。白如补 b 位冲, 那黑 a 位粘可连回。因此白 72 关, 中腹得到加强, 那跨断就成立了。

黑 73 不得不补, 非常难受。

棋下到此处, 黑棋本来可以更好些, 但由于黑棋下了一步不很妥当的棋, 白棋一下子就扭转过来。好在这是让先不贴目的棋, 黑棋实地还没有落后。

白 76 挂, 黑如普通地单关跳, 白棋就简单地飞回, 白就非常舒服了。黑棋必须反击, 黑 77 飞, 既切断了白棋的两边, 又使自己得到了加强。

白 78 关, 黑 79 长, 黑棋一定要把白棋切断。白 82 连扳是好棋, 非常有力。黑只

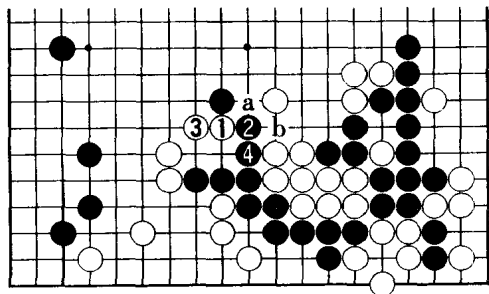


图 八

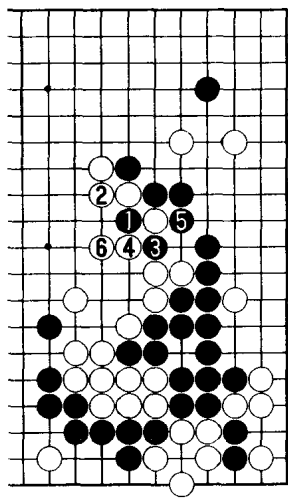
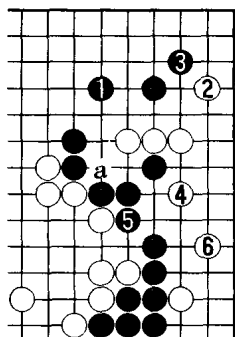


图 九



图十

能 83 长,如走图九:黑 1 打吃至白 6 长,黑棋失败。黑如走 2 位打吃,白 1 位粘,黑也不行。

黑 87 从心情上想走 93 位关,不仅对角上有好处,而且把白棋也封锁了。如图十:黑 1 关,白 2 飞至 6,白已经活了,但黑还有 a 位的断,整块未活,黑不行。

故黑 87 扎钉,把白棋的根据地去掉,逼其往外跑。

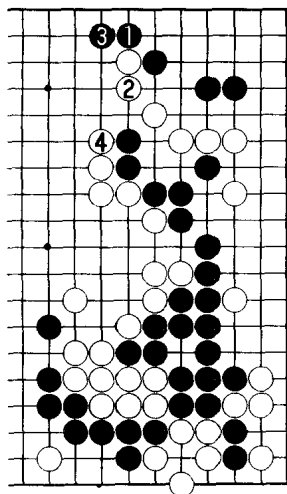
黑 91 飞,黑棋虽得到了角地,但因有 112 位断点,整块黑棋只有一个眼位,黑形状不好。

白 92 靠,好手。现在黑棋两边都要兼顾,比较难下。

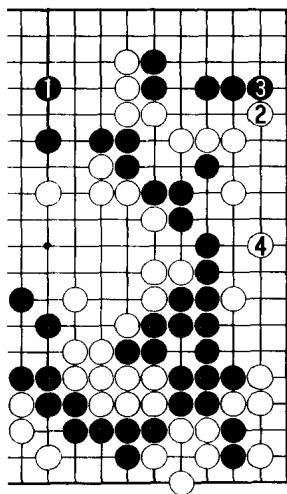
图十一:黑 1 扳,至白 4 封,这样黑棋被封住,包在里面,而里面还得做活,非但没有攻击到白棋,自己还得苦活,那是肯定不行的。

实战黑 93 顶,似乎是俗手,但只能这样下了。

黑 97 跳,强行突破,虽然有 112 位的断点,但白棋中间一块也不



图十一



图十二



很好,需要补棋,不然被黑走到 98 位跳,白就苦了。

黑 99 二路尖是很大的一手,一进一出很厉害。确保了角上的地盘,而且将来还有 211 位冲的手段,把白棋的眼位破掉,也保证了自己的安全。黑不可走 100 位跳。否则如图十二:黑 1 跳,白 2 尖后 4 飞回,这样白都活净了,可黑还须再补一手,黑不行。

白 100 关后,黑现在要处理下边一块棋了,否则被白 159 位一跳,黑非常苦。黑 101 小飞是特殊的下法,意在破坏白形不让白有 197 位尖的先手,且留有 105 位扳。

白 102 长,黑 103 顺势一跳。黑 105 扳断,这种下法虽然有些勉强,但有时在不乐观的情况下,必须采用一些强烈的手段。

白 110 压,好棋。此前白 104 跳,黑不补左边,那白 112 就必然断了。

黑棋上边四个子被白棋包围,这必须处理好,如果被白棋吞吃了,那肯定输掉。

黑 113 靠,是一种腾挪手段。白 116 关,分断黑棋,只有这样,才能对黑棋实施攻击。

此时,若黑简单的尖,虽然也能往外跑,但地盘不够。

最强的下法是黑 117 贴下去,如果白棋攻击不好,那白棋自身也没有安全。

白 118 直接进角,很厉害,下一步 E 位一点又是要害。黑棋不敢走 157 位立,立了白棋可以走 E 位点。黑棋没有办法,只能在里面应。

白棋 118 是抓住时机了,乘黑棋外面没安全,先到里面走一个,非常机敏,在角上先获得便宜。

以后白 120 扳至黑 129 接是双方必然的应对,这里对杀得比较厉害。白 128 将三个黑子挖断。白 130 如不补,则黑有图十三的下法:黑 3 一点,这里白棋肯定要付出代价。

日本人下棋特别讲究味道,既然这里味道不好,那不补肯定不放心。