

# 口腔颌面外科学

四川医学院《口腔医学丛书》编写组编

口腔医学丛书

四川人民出版社

口腔医学丛书

# 口腔颌面外科学

四川医学院“口腔医学丛书”编写组编

四川人民出版社

一九七四年·成都

口腔医学丛书

**口腔颌面外科学**

四川医学院“口腔医学丛书”编写组编

四川人民出版社出版

(成都盐道街3号)

四川省新华书店发行

四川新华印刷厂印刷

开本787×1092毫米 1/32 印张 10.75 插页 5 字数 234 千

1974年12月第一版 1974年12月第一次印刷

书号 14118·3 定价 1.16 元

# 毛主席语录

路线是个纲，纲举目张。

把医疗卫生工作的重点放到农村去。

中国医药学是一个伟大的宝库，应当努力发掘，加以提高。

中国人民有志气，有能力，一定要在不远的将来，赶上和超过世界先进水平。

## 前 言

经过无产阶级文化大革命运动，我国医疗卫生战线上呈现出一派生气勃勃的大好形势。为了进一步贯彻落实伟大领袖毛主席关于“**备战、备荒、为人民**”的战略方针和“**把医疗卫生工作的重点放到农村去**”的光辉指示，使口腔医学更好地为广大工农兵群众服务，我们在深入开展批林整风运动的基础上，编写了“口腔医学丛书”。

“口腔医学丛书”包括《口腔内科学》、《口腔颌面外科学》和《口腔矫形学》、《口腔X线学》等方面的内容。

《口腔颌面外科学》的主要内容，包括口腔颌面部炎症、损伤、肿瘤等常见病、多发病。结合临床需要，还介绍了口腔颌面部解剖知识、口腔颌面外科麻醉、拔牙与牙槽部手术、整形手术及其它常用的手术方法。在编写过程中，我们遵照“**理论和实际统一**”的原则，力求做到中西医结合，防治结合，面向农村、工矿和基层，以利于广大医务工作者学习参考。

这套“口腔医学丛书”，是在我院党委领导下，集体编写而成的。由于我们学习马克思列宁主义、毛泽东思想不够，实践经验不足，书中存在的缺点和错误，诚恳地希望广大工农兵读者和革命医务人员提出批评建议，帮助我们进一步修改提高，以适应社会主义医疗卫生事业飞跃发展的需要。

四川医学院“口腔医学丛书”编写组

一九七三年九月

# 目 录

<b>第一章 口腔颌面部解剖知识</b> .....	( 1 )
<b>第一节 颌骨</b> .....	( 1 )
一、上颌骨 .....	( 1 )
二、下颌骨 .....	( 4 )
<b>第二节 颞下颌关节</b> .....	( 6 )
<b>第三节 肌肉</b> .....	( 8 )
一、咀嚼肌 .....	( 8 )
二、表情肌 .....	( 10 )
<b>第四节 血管</b> .....	( 11 )
一、颌面部动脉 .....	( 11 )
二、颌面部静脉 .....	( 12 )
<b>第五节 淋巴</b> .....	( 19 )
<b>第六节 神经</b> .....	( 19 )
一、面神经 .....	( 19 )
二、三叉神经 .....	( 22 )
<b>第七节 筋膜间隙</b> .....	( 25 )
<b>第八节 涎腺</b> .....	( 31 )
<b>第九节 颈前部解剖要点</b> .....	( 34 )
一、颈动脉三角 .....	( 34 )
二、气管三角 .....	( 37 )

**第二章 口腔颌面外科麻醉**…………… ( 43 )

第一节 口腔颌面外科全麻的特点…………… ( 43 )

第二节 硫喷妥钠基础麻醉…………… ( 45 )

第三节 针刺麻醉…………… ( 48 )

第四节 指压穴位麻醉…………… ( 50 )

第五节 局部麻醉…………… ( 52 )

一、表面麻醉…………… ( 52 )

二、浸润麻醉…………… ( 52 )

三、传导麻醉…………… ( 54 )

四、局部麻醉的并发症…………… ( 67 )

**第三章 拔牙与牙槽部手术**…………… ( 70 )

第一节 拔牙手术…………… ( 70 )

一、拔牙的适应证…………… ( 71 )

二、拔牙的禁忌证…………… ( 72 )

三、拔牙手术前的准备…………… ( 74 )

四、拔牙手术的器械…………… ( 78 )

五、拔牙手术的基本原理…………… ( 85 )

六、拔牙手术的基本步骤…………… ( 86 )

七、各种牙齿摘除的手术特点…………… ( 89 )

八、牙根摘除的手术原则…………… ( 95 )

九、阻生齿拔除术…………… ( 101 )

十、拔牙创口的护理…………… ( 108 )

十一、拔牙后的并发症…………… ( 110 )

第二节	牙槽部手术	·····	( 112 )
一、	牙槽突修整术	·····	( 112 )
二、	龈颊沟加深术	·····	( 113 )
三、	牙齿的移植与再植	·····	( 115 )
四、	唇系带矫正术	·····	( 117 )
五、	舌系带矫正术	·····	( 118 )
第四章	口腔颌面部炎症	·····	( 120 )
第一节	下颌第三磨牙冠周炎	·····	( 121 )
第二节	颌骨骨髓炎	·····	( 126 )
一、	牙槽脓肿	·····	( 127 )
二、	中央性骨髓炎	·····	( 130 )
三、	边缘性骨髓炎	·····	( 132 )
第三节	颌面部间隙感染	·····	( 138 )
一、	颜面区	·····	( 145 )
眶下间隙脓肿	( 145 )	颊间隙脓肿	( 147 )
二、	颌周区	·····	( 148 )
嚼肌间隙脓肿	( 148 )	翼颌间隙脓肿	( 149 )
颞间隙脓肿	( 151 )	颞下间隙脓肿	( 153 )
三、	口咽区	·····	( 153 )
舌下间隙脓肿	( 153 )	咽旁间隙脓肿	( 155 )
颌下间隙脓肿	( 156 )	口底蜂窝织炎	( 157 )
第四节	颌面部淋巴结炎	·····	( 158 )
第五节	面部疔痈	·····	( 162 )
第五章	口腔颌面部肿瘤	·····	( 168 )



第一节	口腔颌面部常见囊肿	( 169 )
一、	牙源性囊肿	( 169 )
	根尖囊肿 (169)    滤泡囊肿 (170)	
二、	潴留性囊肿	( 174 )
	皮脂腺囊肿 (174)    涎腺囊肿 (174)	
	粘液腺囊肿 (176)	
三、	发育性囊肿	( 177 )
	皮样囊肿 (177)    甲状舌囊肿 (179)	
第二节	口腔颌面部常见良性肿瘤	( 182 )
一、	上皮组织肿瘤	( 182 )
	黑色素痣 (182)    乳头状瘤 (183)	
	混合瘤 (185)	
二、	结缔组织肿瘤	( 190 )
	纤维瘤 (190)    龈瘤 (192)    骨瘤 (193)	
	纤维骨瘤 (193)	
三、	管状组织肿瘤	( 195 )
	血管瘤 (195)    淋巴管瘤 (199)	
四、	牙源性肿瘤	( 201 )
	牙瘤 (201)    造釉细胞瘤 (202)	
第三节	口腔颌面部恶性肿瘤	( 204 )
一、	恶性肿瘤的临床特征	( 204 )
二、	恶性肿瘤的诊断	( 211 )
三、	恶性肿瘤的治疗	( 215 )
第六章	口腔颌面部损伤	( 225 )
第一节	口腔颌面部损伤的特点	( 226 )

第二节	口腔颌面部损伤的急救	( 228 )
一、窒息		( 228 )
二、出血		( 231 )
三、休克		( 234 )
四、颅脑损伤的并发症		( 235 )
第三节	口腔颌面部软组织损伤	( 237 )
一、闭合性损伤		( 237 )
二、开放性损伤		( 238 )
第四节	口腔颌面部硬组织损伤	( 245 )
一、牙齿的损伤		( 245 )
二、颌骨骨折		( 247 )
上颌骨骨折	( 247 )	下颌骨骨折 ( 252 )
三、颧骨及颧弓骨折		( 264 )
第五节	颜面部烧伤	( 267 )
<b>第七章</b>	<b>涎腺疾病</b>	( 270 )
第一节	化脓性腮腺炎	( 270 )
第二节	颌下腺炎	( 274 )
<b>第八章</b>	<b>颞下颌关节疾病</b>	( 282 )
第一节	颞下颌关节功能紊乱症	( 282 )
第二节	颞下颌关节脱位	( 287 )
第三节	颞下颌关节强直	( 291 )
<b>第九章</b>	<b>口腔颌面部神经疾病</b>	( 297 )

第一节	三叉神经痛	( 297 )
第二节	面神经瘫痪	( 300 )
<b>第十章</b>	<b>口腔颌面部整形手术</b>	<b>( 303 )</b>
第一节	先天性唇裂与腭裂	( 303 )
一、	口腔颌面部胚胎发育要点	( 303 )
二、	唇、腭裂发生的原因	( 303 )
三、	唇裂修复术	( 304 )
四、	腭裂修复术	( 315 )
第二节	组织移植的基本知识	( 322 )
一、	皮肤移植	( 322 )
	皮肤平面转移 ( 322 )	皮瓣移植 ( 324 )
	对偶三角形组织瓣移植 ( 329 )	
	皮管移植 ( 332 )	皮肤游离移植 ( 335 )
二、	骨移植	( 341 )

# 第一章 口腔颌面部解剖知识

“事物发展的根本原因，不是在事物的外部而是在事物的内部，在于事物内部的矛盾性。”我们对口腔颌面部疾病进行防治工作，深入了解这个部位解剖结构上的基本特点是非常必要的。口腔颌面部，主要包括口腔及颜面部。这里着重介绍有关颌骨、颞下颌关节、肌肉、血管、淋巴、神经、筋膜间隙、涎腺和颈前部的解剖基本知识。

## 第一节 颌 骨

### 一、上 颌 骨

上颌骨左、右各一，是面部中分最大的骨骼。它与相邻的骨连接，组成眼眶底、鼻腔侧壁与底、口腔顶，和颞下窝、翼腭窝、翼上颌裂与眶下裂的一部分。

上颌骨分为骨体与骨突。

上颌骨体分前、后、上、内四面，骨体中心的空腔是上颌窦。

上颌骨前面，又叫脸面，在上颌尖牙根部突出的骨嵴，叫犬齿嵴。嵴内侧，上颌切牙上方的骨凹，叫门齿凹；嵴外侧，眶下孔下方的骨凹，叫犬齿凹，是犬齿肌的起点。犬齿凹上方，在眶下缘中点之下约1厘米处有眶下孔，眶下神经和血管，由此通过。

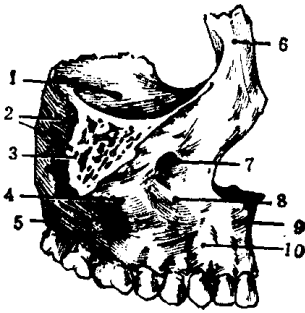


图1 上颌骨外侧面

1. 眶下沟 2. 上齿槽后神经孔  
3. 颧突 4. 颧牙槽嵴 5. 上颌结节  
6. 颧突 7. 眶下孔 8. 犬齿凹 9.  
门齿凹 10. 犬齿嵴

此孔与眶上孔、颧孔在一垂直线上。

上颌骨后面，又叫颧下面，上颌最后一个磨牙的后上方，骨质为结节状，叫上颌结节。在结节后上方的骨面上，有几个小骨孔，上齿槽后神经和血管，由此进入上颌骨。骨孔的数目与位置常不恒定，自上颌骨颧突向下延伸至上颌第一磨牙附近的骨嵴，叫颧牙槽嵴，它是上颌骨体前面和后面的分界。（图1）

上颌骨上面，又叫眶面，在骨面中央有继后方眶下裂向前行的眶下沟，此沟通入眶下管，开口于眶下孔。眶下管的前、后两端，各发出一齿槽骨管，下行于上颌窦内侧壁与前壁，分别有上齿槽中、前神经通过。

上颌骨内面，又叫鼻面，在骨面中央有上颌窦开口，开口后方有向下前行的沟，与腭骨垂直部的沟合成翼腭管，腭前、中、后神经，由此通过。

上颌窦在上颌骨体的中央，是一锥体形空腔，底向内，尖向外，底部有上颌窦开口通中鼻道。上颌窦是最大的鼻窦，骨壁很薄，下壁与上颌牙根尖紧密相连，常因牙根尖感染，导致牙源性上颌窦炎。在摘除上颌牙断根时，如果不慎，可能造成上颌窦与口腔贯通，或将断根推入上颌窦内。（图2）

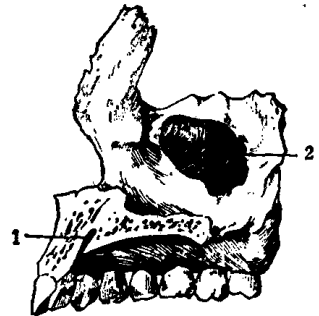


图2 上颌骨内侧面

1. 门齿管 2. 上颌窦

上颌骨突分额突、颧突、牙槽突和腭突四部分。

额突，在上颌骨体的内上方，与额骨、鼻骨、泪骨等相连接。它的外侧构成眶缘与鼻梁的一部分，内侧构成鼻腔侧壁的上分。

颧突，在上颌骨的外上方，与颧骨相连，向下至第一磨牙部分，形成颧牙槽嵴。

牙槽突，在上颌骨体的下方，左、右侧在正中线相连，组成上颌牙槽骨弓，容纳上颌牙齿的部分，即牙槽窝。上颌牙槽突，骨壁薄而疏松，在拔牙和牙槽骨手术中，可作局部浸润麻醉。

腭突，是从上颌骨体内面的下缘与牙槽突交界处向内侧伸出的水平骨板。两侧腭突与腭骨水平部分共同组成硬腭，将鼻腔与口腔隔开。在上颌中切牙后方，相当于双侧上颌尖牙远中面连线的中点处，有门齿孔（腭前孔）有鼻腭神经分出，门齿孔由此向上经门齿管可进入鼻腔。门齿管的方向，与上颌中切牙的长轴平行。在上颌最后磨牙的腭侧龈缘，与腭中线垂直连线的中点距硬腭后缘0.5厘米处，有腭大孔。由此向上通翼腭管，腭前神经由此通过。腭大孔后方，有一至二个腭小孔，腭中神经和腭后神经由此通过。（图3）

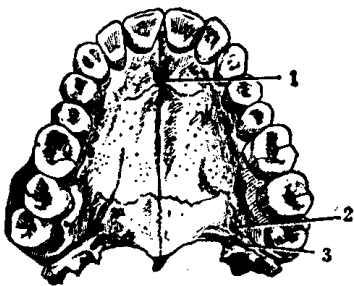


图3 硬 腭

1. 门齿孔 2. 腭大孔 3. 腭小孔

上颌骨与相邻骨骼，组成眼眶、鼻腔和口腔，骨体中央有充满空气的上颌窦，这种支柱式结构承受外力打击时，力量容易传导和分散。如果打击力较轻，不致造成骨折，如果打击力很重，不仅上颌骨折断，还可能同时波及眼眶与鼻

腔,甚至引起颅脑损伤。上颌骨无强大的肌肉附丽,发生骨折后,骨折片移位,主要取决于外力的大小和方向。上颌骨骨质疏松,血运丰富,化脓感染容易引流,因此,上颌骨髓炎的发病率远较下颌骨低。

## 二、下 颌 骨

下颌骨是颜面下分唯一可以活动而最大的骨骼,左、右对称,在正中中线融合。与颞骨共同组成颞下颌关节。下颌骨分体与枝两部分。

1. 下颌骨体: 是下颌骨的水平部分。体的上缘有牙槽突, 下前牙区骨壁较薄, 可作局部浸润麻醉。体的下缘较厚, 在嚼肌附丽前下角处有浅沟, 是颌外动脉的压迹。在此压迫或结扎血管, 可达到止血的目的。

体的外侧面, 在正中联合下分的突起, 叫颞隆凸。稍外侧旁的突起, 叫颞结节。由颞结节斜向后上方与下颌枝前缘相连续的线形突起, 叫外斜线。在下颌第二双尖牙下方, 约在下颌骨体上缘和下缘中点处, 有颞孔。颞孔开口向后上外方, 颞神经和血管由此通过。(图 4)

体的内侧面, 在正中联合下分, 与颞隆凸相对处, 有较尖锐的骨突起, 叫颞棘, 有颞舌肌和颞舌骨肌附丽。在颞棘两侧的下分近下颌下缘处, 有

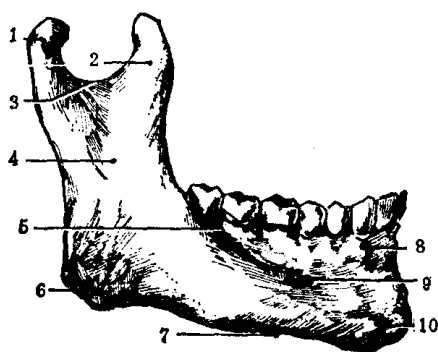


图 4 下颌骨外侧面

1. 牙槽突 2. 喙突 3. 乙状切迹 4. 下颌枝 5. 外斜线 6. 下颌角 7. 下颌下缘 8. 牙槽突 9. 颞孔 10. 颞隆凸

一对卵圆形浅凹，叫二腹肌凹，有二腹肌前腹附丽。从颞棘斜向上后，与外斜线相对应的，叫内斜线，有下颌舌骨肌附丽。此线前上方，颞棘的两侧有舌下腺凹；此线后下方，有颌下腺凹。（图5）

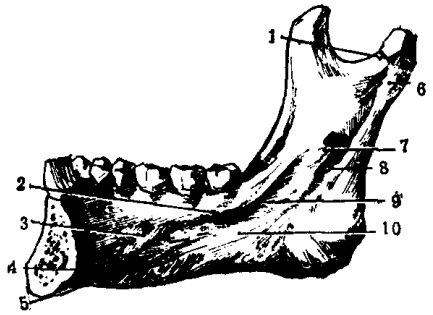


图5 下颌骨内侧面

- 1.翼肌凹 2.内斜线 3.舌下腺凹 4.颞棘  
5.二腹肌凹 6.髁突颈 7.下颌小舌  
8.下颌神经孔 9.颌舌沟 10.颌下腺凹

2.下颌枝：是下颌骨的垂直部分，上缘较薄，前、后有二个骨突，即喙突与髁状突。喙突扁而呈三角形，有颞肌附丽。髁状突上方，有关节面与颞骨的关节凹，构成颞下颌关节；髁状突下方缩窄与下颌枝相连接的部分，叫髁状突颈部，颈部上前方有翼外肌附丽。喙突与髁状突之间的切迹，叫下颌切迹或乙状切迹。下颌枝后缘与下缘相交的角，叫下颌角。下颌枝后缘上分较圆钝，下分较粗涩，在近下颌角处，有茎突下颌韧带附丽。

枝的外侧面，大部分有嚼肌附丽。

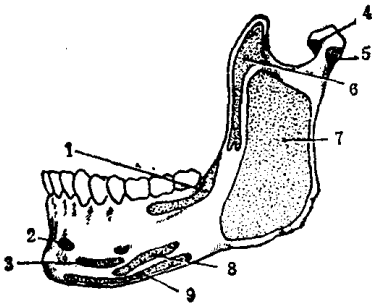


图6 下颌骨外侧面肌肉附丽

- 1.颞肌 2.颊肌 3.下唇方肌 4.翼外肌 5.颞下颌韧带 6.颞肌 7.嚼肌 8.三角肌 9.颈阔肌

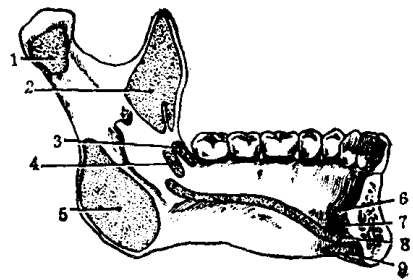


图7 下颌骨内侧面肌肉附丽

- 1.翼外肌 2.颞肌 3.颊肌 4.咽上缩肌 5.翼内肌 6.颌舌肌 7.颊舌骨肌 8.下颌舌骨肌 9.二腹肌前腹



枝的内侧面,中央有下颌孔,往前下方通入下颌骨体内的下颌管,继续往前有下齿槽神经、血管分小枝至各牙槽窝。下颌管经颞孔发出颞神经、血管。下颌孔前内侧的尖形突起,叫下颌小舌,有蝶下颌韧带附丽。自下颌孔往前行至内斜线下方,骨面上有一小沟,叫颌舌沟,有下颌舌骨肌神经和血管由此通过。沟的后下方,下颌角内侧骨面粗糙,有翼内肌附丽。(图6、图7)

## 第二节 颞下颌关节

颞下颌关节,由颞骨关节凹、关节结节、关节盘、关节囊、关节韧带和下颌骨髁状突所构成。(图8)

### 一、关节凹与关节结节

关节凹是颞骨岩部下方,外耳道前方,卵圆形较光滑的凹面。它的面积较髁状突大二至三倍。关节凹前端止于关节结节,后方有颞骨鼓部与外耳道相隔,凹底与颅腔仅隔有薄层骨壁,所以,关节疾病,可以波及颅内或外耳道。

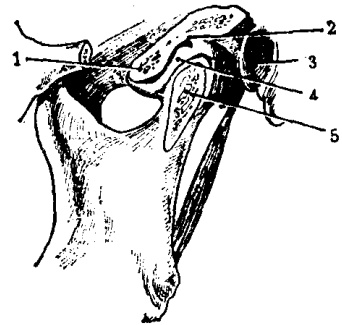


图8 颞下颌关节结构

1.关节结节 2.关节凹 3.外耳道 4.关节盘 5.髁状突

关节凹被岩鼓裂分为前、后两部分。后分较粗涩,容纳蜂窝组织、部分腮腺、神经、血管等;前分较光滑。

### 二、关节盘

由卵圆形的纤维软骨构成,前分较后分厚,中心最薄。关节盘周围与关节囊相连,居于关节凹、关节结节和髁状突之间。