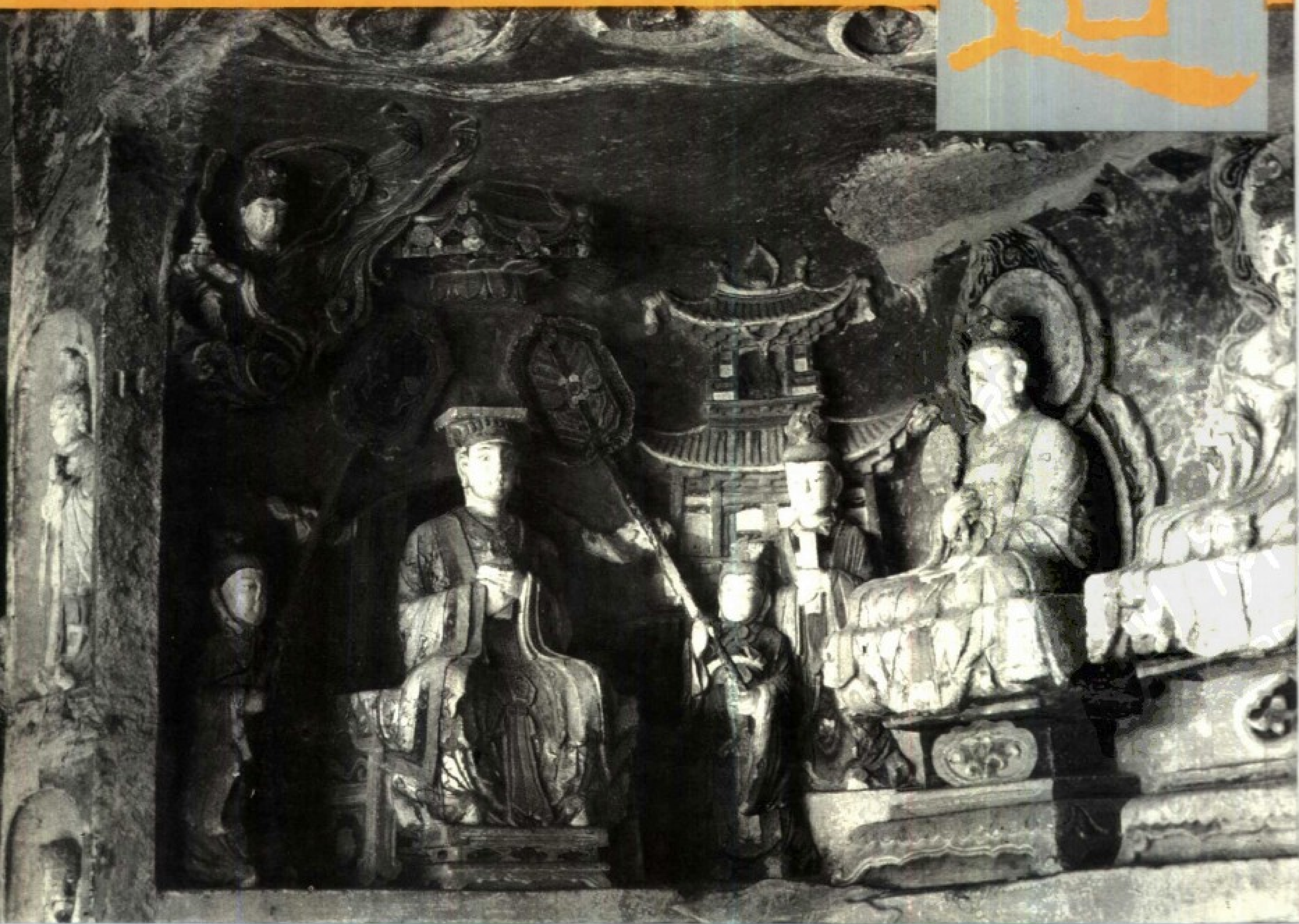


四川道教佛教 石窟艺术

胡文和 著

四川人民出版社

道



四川道教、佛教 石窟艺术

胡文和 著

四川人民出版社

1994年10月

(川)新登字: 001号

责任编辑: 冯学敏

封面设计: 易 风

插 图: 何小伟 郭相颖 (大足长卷)

技术设计: 古 蓉

摄 影: 胡文和

1995. 6. 7

四川人民出版社

四川道教、佛教石窟艺术

四川人民出版社出版 (成都盐道街3号)

四川省新华书店经销

东方动力职工大学印刷厂印刷

开本 787×1092mm1/16 印张 24.5 插图 56 图版 276

1994年6月第1版

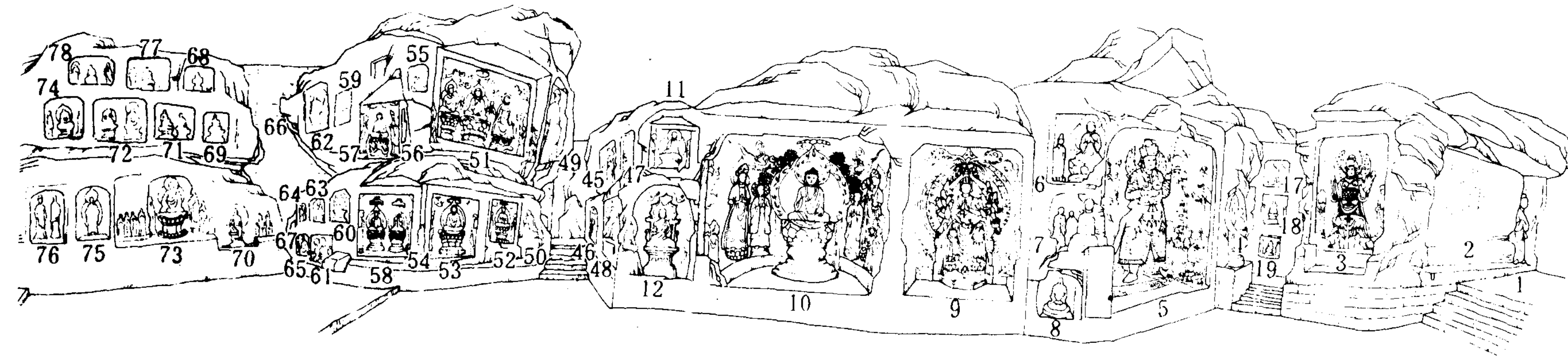
1994年6月第1次印刷

字数 500千

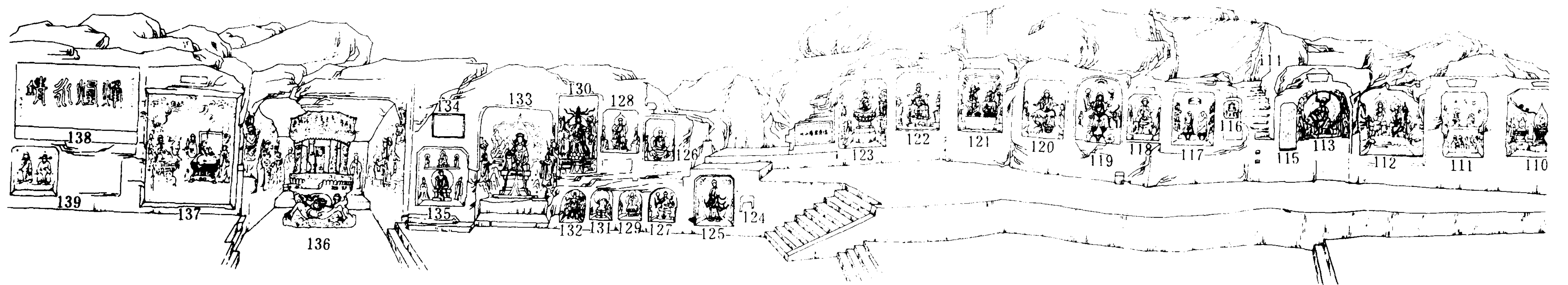
印数: 1-1000

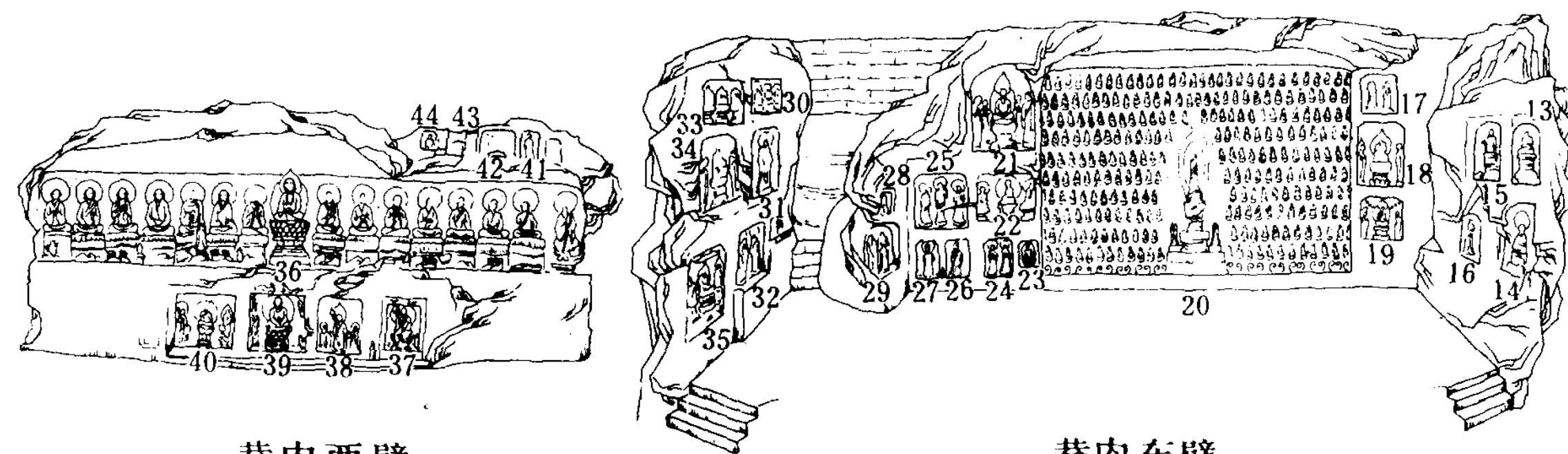
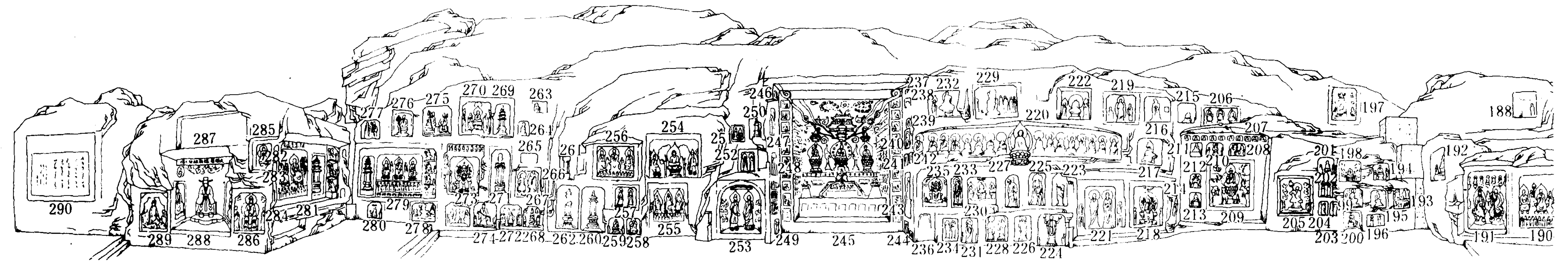
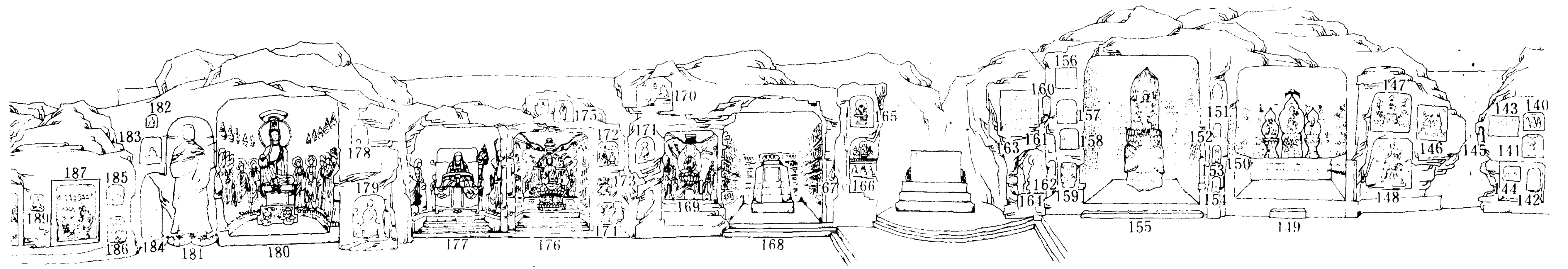
ISBN7-220-02454-1/J·225

定价: 75元



图一 北山摩崖造像部位图

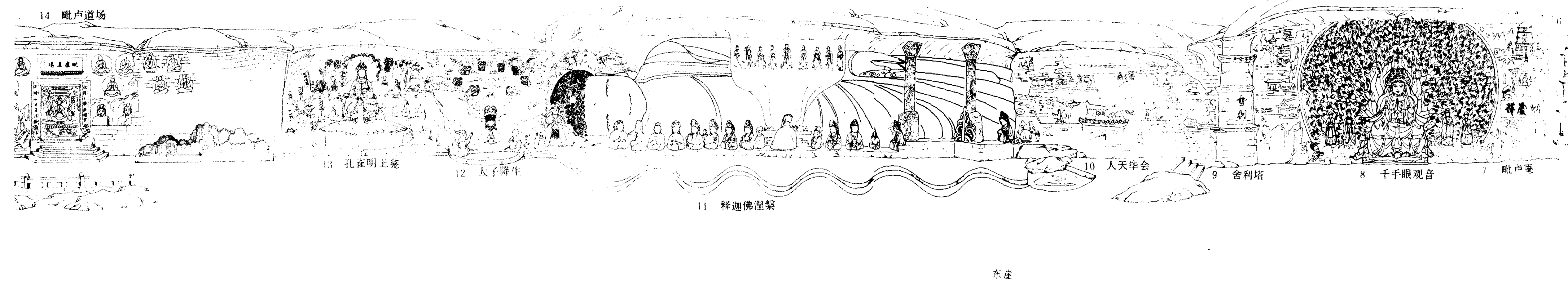
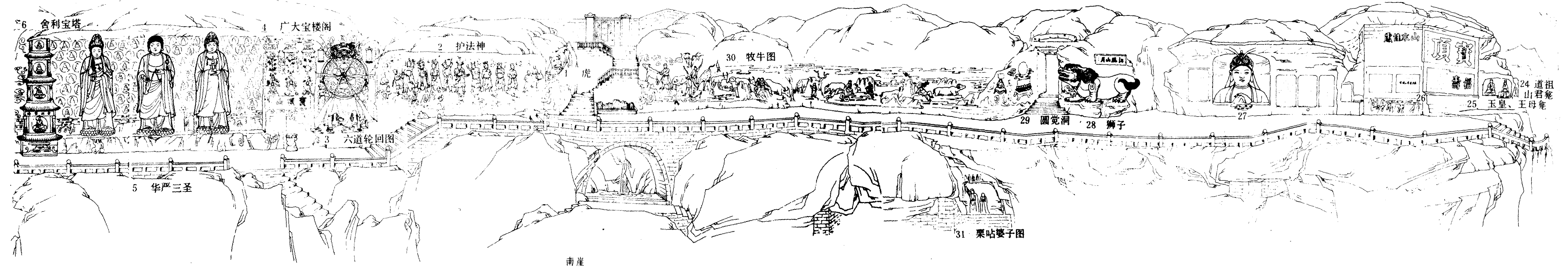


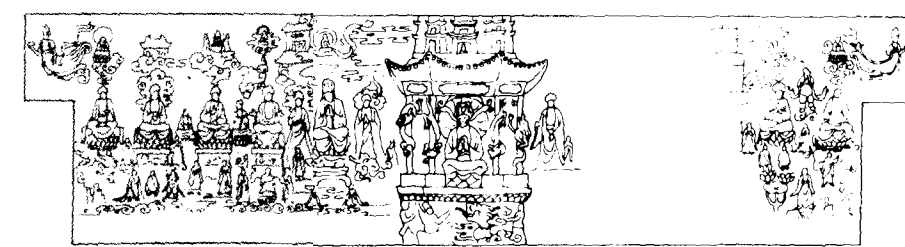
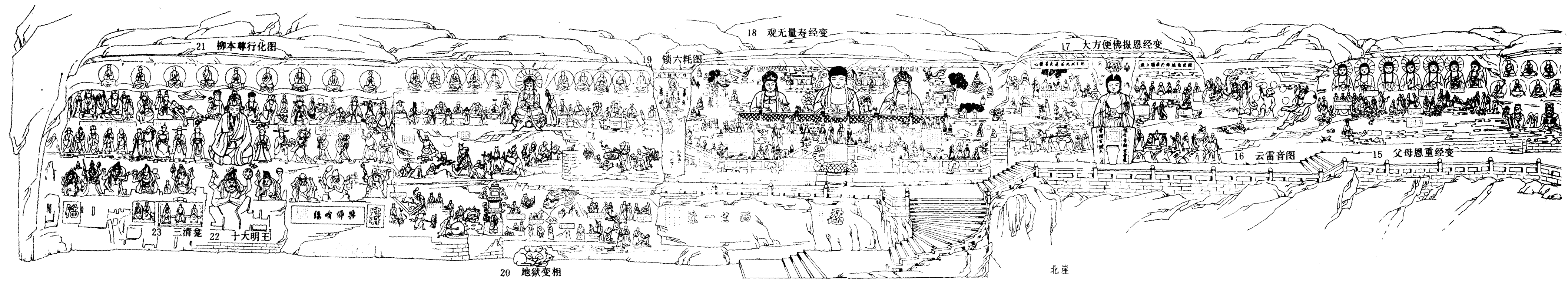


巷内西壁

巷内东壁

图二 宝顶山摩崖造像部位

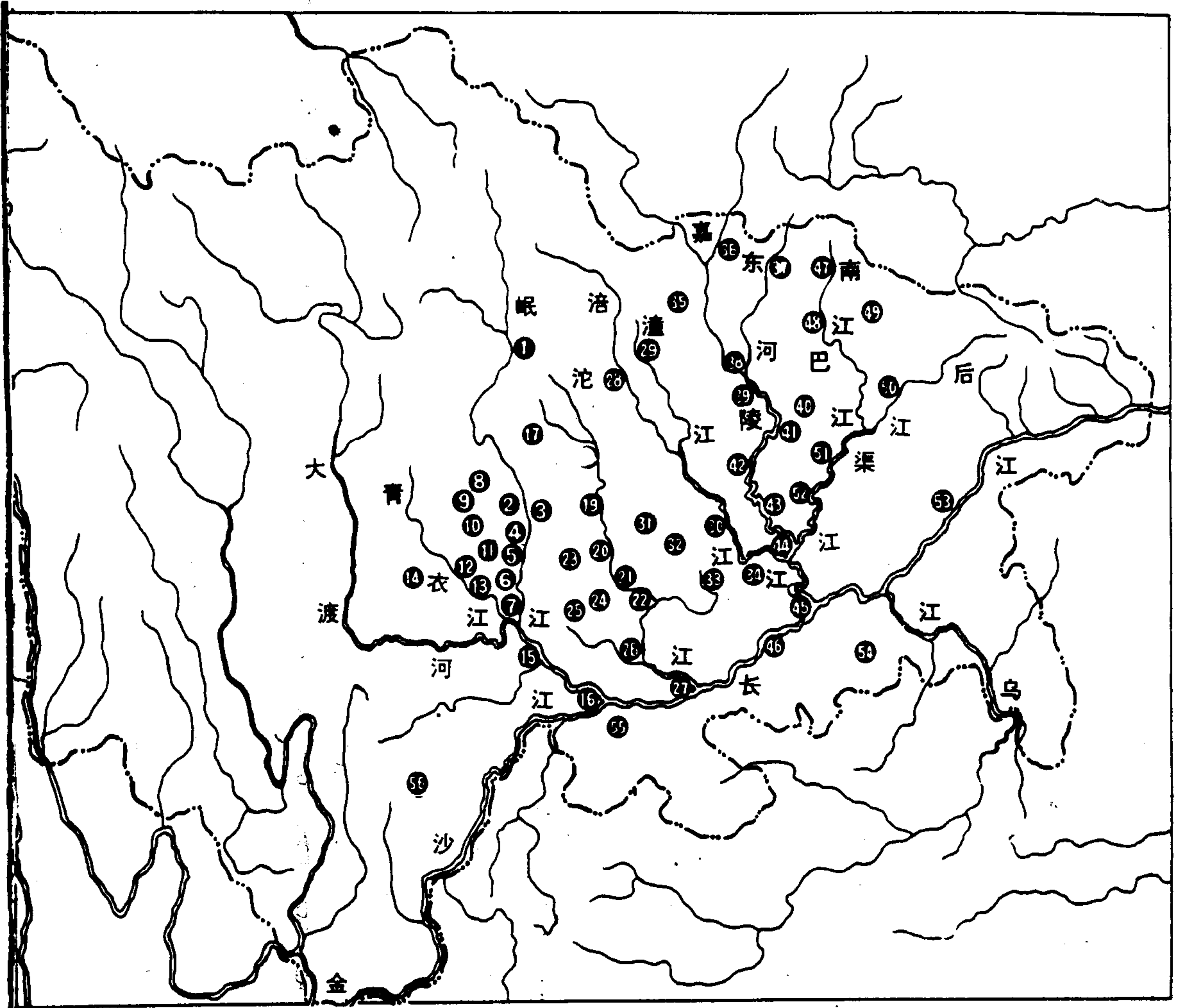




14 内壁展开图



29 内壁展开图



图三 四川石窟群分布示意图

1. 茂汶 2. 新津 3. 成都龙泉驿 4. 彭山 5. 眉山 6. 青神 7. 乐山 8. 大邑 9. 邛崃 10. 蒲江 11. 丹棱 12. 洪雅 13. 夹江 14. 荣经 15. 犍为 16. 宜宾 17. 彭县 18. 金堂 19. 简阳 20. 资阳 21. 资中 22. 内江 23. 仁寿 24. 威远 25. 荣县 26. 富顺 27. 泸州 28. 绵阳 29. 梓潼 30. 潼南 31. 乐至 32. 安岳 33. 大足 34. 铜梁 35. 剑阁 36. 广元 37. 旺苍 38. 阆中 39. 南部 40. 营山 41. 蓬安 42. 南充 43. 武胜 44. 合川 45. 重庆 46. 江津 47. 南江 48. 巴中 49. 通江 50. 达县 51. 渠县 52. 广安 53. 忠县 54. 南川 55. 长宁 56. 昭觉

重要研究成果目录

胡文和

(已发表部份,1982—1992年)

- 1.《大足石刻志略校注》(25万字)
- 2.《大足石刻内容总录》(30万字,合作者四川社会科学院李永翘)
以上两书辑在《大足石刻研究》一书内,原四川省社会科学院出版社1985年出版
- 3.四川摩崖石刻造像调查及其分期(38,000字,图版37幅)《考古学集刊》第7集
- 4.四川摩崖石刻中的“维摩诘经变”(7,500字,图版9幅)《考古》1988年第6期
- 5.四川摩崖石刻中的“涅槃变”和“涅槃经变”(7,800字,图版9幅)《考古》1989年第9期
- 6.四川摩崖造像中的“大方广华严十恶品经变”(14,000字)《敦煌研究》1990年第2期
- 7.关于四川道教造像中的一些问题(12,000字)《敦煌研究》1991年第1期
- 8.四川大足宝顶“父母恩重经变研究”(12,000字,图版7幅)《敦煌研究》1992年第2期
- 9.大足石窟中的宋代道教造像(10,500字)《世界宗教研究》1987年第3期
- 10.大足宝顶“九龙浴太子图”浅析(4500字)《世界宗教研究》1984年第3期
- 11.大足宝顶“九龙浴太子图”和其表现艺术(8500字),辑在《大足石刻研究》一书内
- 12.四川摩崖石刻中的“药师变”和“药师经变”(8,500字)《文博》1989年第2期
- 13.四川邛崃石笋山摩崖造像(10,500字,图版12幅)《文博》1990年第6期
- 14.四川安岳卧佛沟唐代造像和佛经(15,000字,图版14幅)《文博》1992年第2期
- 15.论地狱变相(10,000字,图版8幅)《四川文物》1988年第2期
- 16.四川摩崖石刻造像中的“西方净土变”(8,500字,图版9幅)《四川文物》,1989年第1期
- 17.大足南山三清古洞和石门山三皇洞再识(7,500字,图版10幅)《四川文物》1990年第4期
- 18.安岳、大足“柳本尊十炼图”题刻和“宋立唐柳居士传碑”的研究(8,000字,图版6幅)《四川文物》1991年第3期
- 19.成都地区南朝的佛教石刻艺术(18,000字,图版10幅)《成都文物》1987年3、4期
- 20.四川隋唐时期的道教石窟(15,000字,图版8幅)《成都文物》1989年2期
- 21.四川唐代石窟中的佛教建筑(15,000字,插图20幅)《成都文物》1990年1期
- 22.易经与华严宗学说的形成(译文,7,500字)《中国哲学史研究》1984年第2期
- 23.论昭明太子的佛学思想(译文,10,500字)《中国哲学史研究》1987年第3期
- 24.七至十一世纪藏人的服饰(译文,8,500字)《西藏研究》1985年3期

序 言

道教、佛教,作为宗教文化,是世界文化不可分割的重要组成部份。要认识世界,研究世界历史文化,脱离这部份宗教文化,那将是不完整和片面的。

道教,起源于中国本土,被历代学者称为国教。它的诞生,比佛教从印度传入中国要早五六百年。佛教传入中国与中国传统文化融合,形成中国佛教,迄今也有 1900 多年了。作为中国传统文化之一的道教,尽管它未被一般教科书列为世界三大教(基督教、伊斯兰教、佛教),但是,直到今天,它的哲学、心理学、社会道德学、美学方面的精华,却被世界上广泛采纳,运用在天文,科技,军事,社会许多方面。

中国的道教、佛教资料,从文字到实物都是极其丰富的,从数量和保存较完好方面说,主要分布在四川境内,尤其是道教资料。因为四川古为“蜀道难”,历史上兵燹稀疏,社会安定,所以实物资料(石窟)保存较多、较完好。考察、研究中国道教、佛教,不到四川是难得真谛的。

本书作者胡文和,是四川社会科学院的副研究员,他专攻考古 10 多年,攀悬崖,涉江河,历尽艰险,抄碑刻,拍照片,访老问贤,钩真揆伪,终于编撰成这本书,为保存和抢救四川道教、佛教石窟艺术做出了贡献。

本书是国内第一本收集、整理最完善、真实性最强的四川道教、佛教资料。书中记录和撰述文字 50 万字,图片 276 幅,插图 48 幅。其中有许多石窟和碑刻,现已损灭,仅存照片,这就显得十分珍贵。

读者手持本书,可以鸟瞰四川道教、佛教石窟艺术的全貌。它是考古爱好者、宗教专家、研究者的重要参考资料。

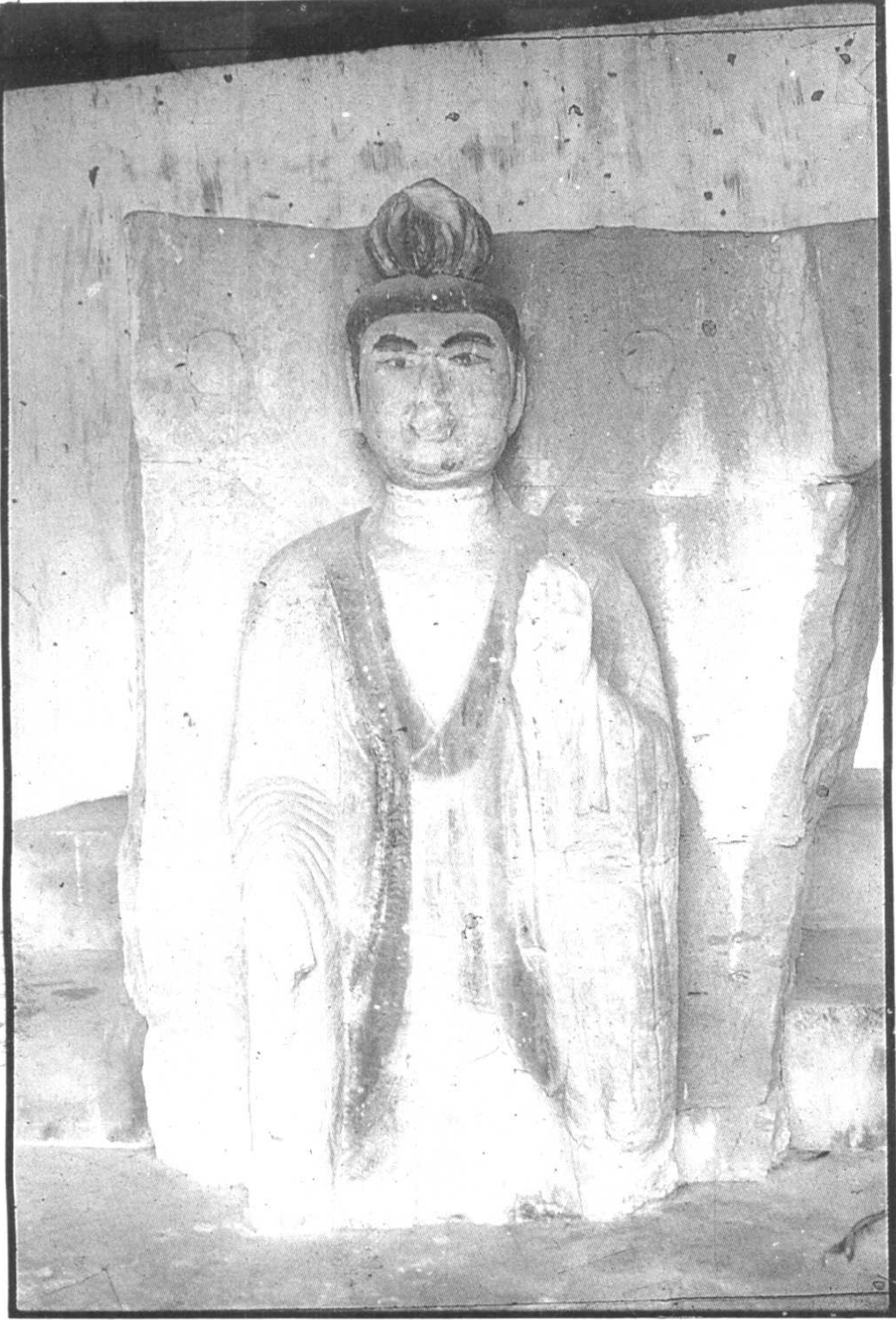
冯学敏

1993 年冬,于成都

F015/36

道教





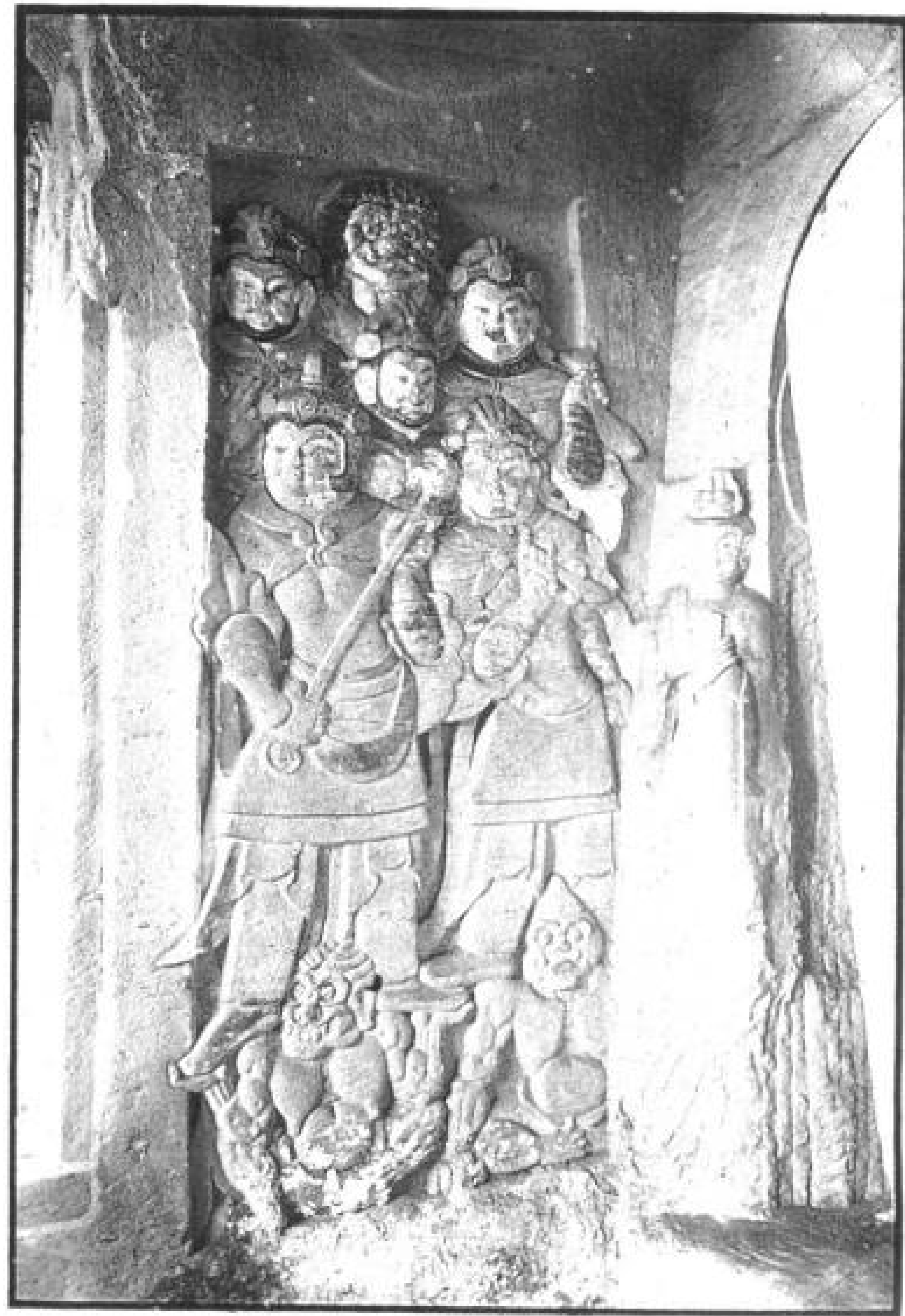
△图版一 第5号圆雕天尊立像 晚唐



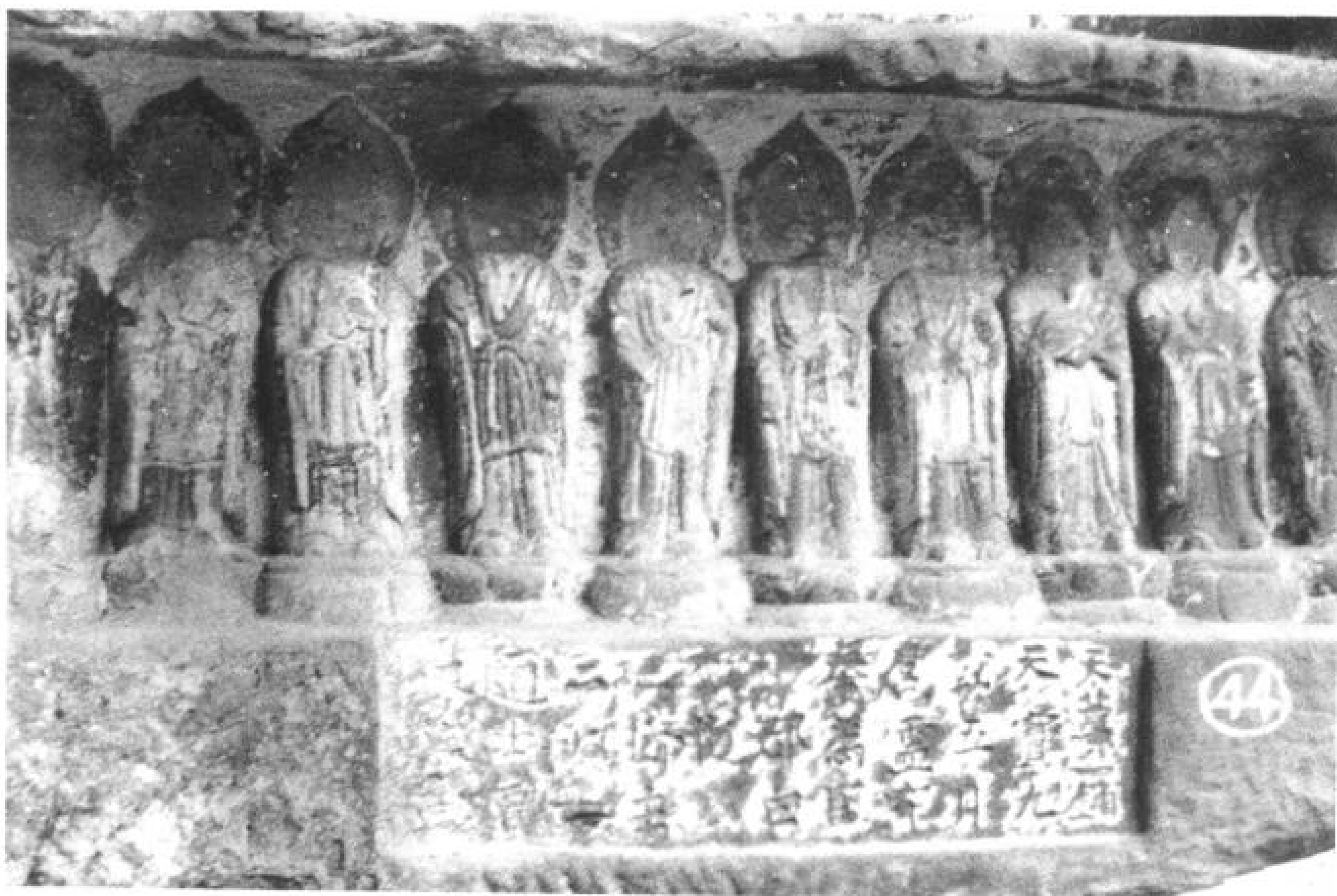
△图版二 第2号龕长生保命天尊像 大中十二年

▽▽图版三 第3号龕天尊像 晚唐





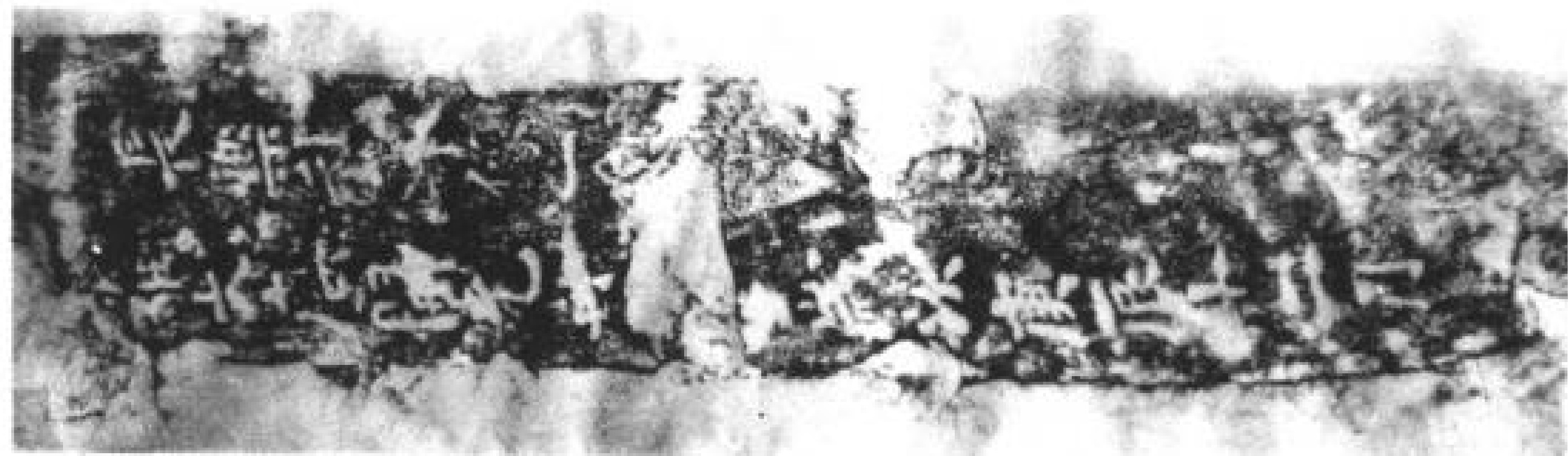
△△图版四 1.2,第1号龕左右壁十二时神 晚唐



释文

天 宝 九 / 载
三 月 / 邑 灵
寂 / 奉 为 临 /
邛 郡 白 / □
观 / 亡 师
主 / 三 洞 □ /
道 士 贾 / 光
宗

△▷▷图版五 1. 第 44 号龕十天尊 天宝九载, 2. 第 44 号龕造像题刻, 3. 第 74 号龕造像题刻 (竖读)





△图版六 龙鹄山道教造像龕窟群

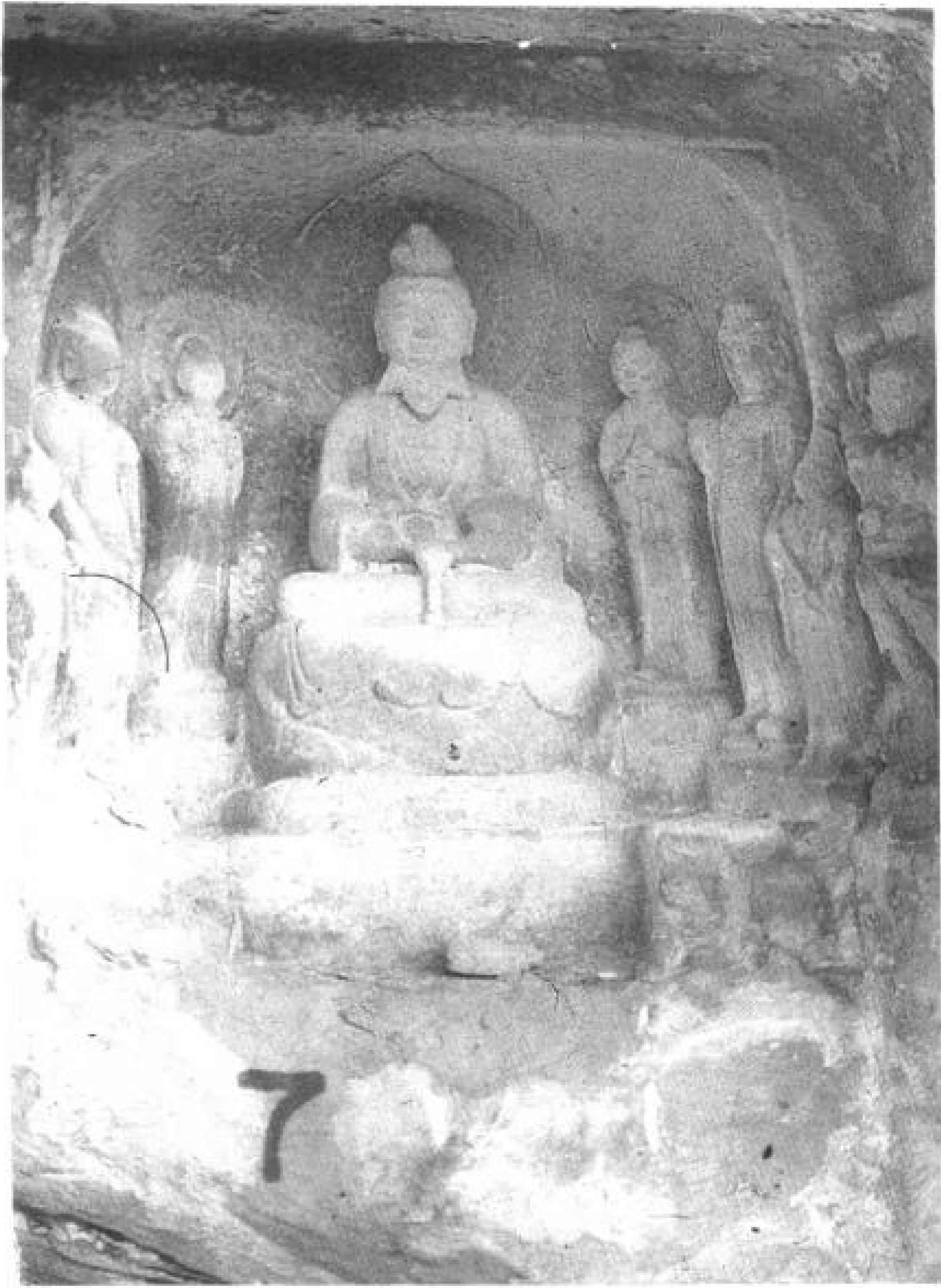
◁▷图版七 1. 第2号造像龕, 2. 第3号造像龕 盛唐

▽▽图版八 1. 第5号造像龕, 2. 第6号造像龕 盛唐



3





△△图版九 1. 第7号造像龕, 2. 第8号造像龕 盛唐

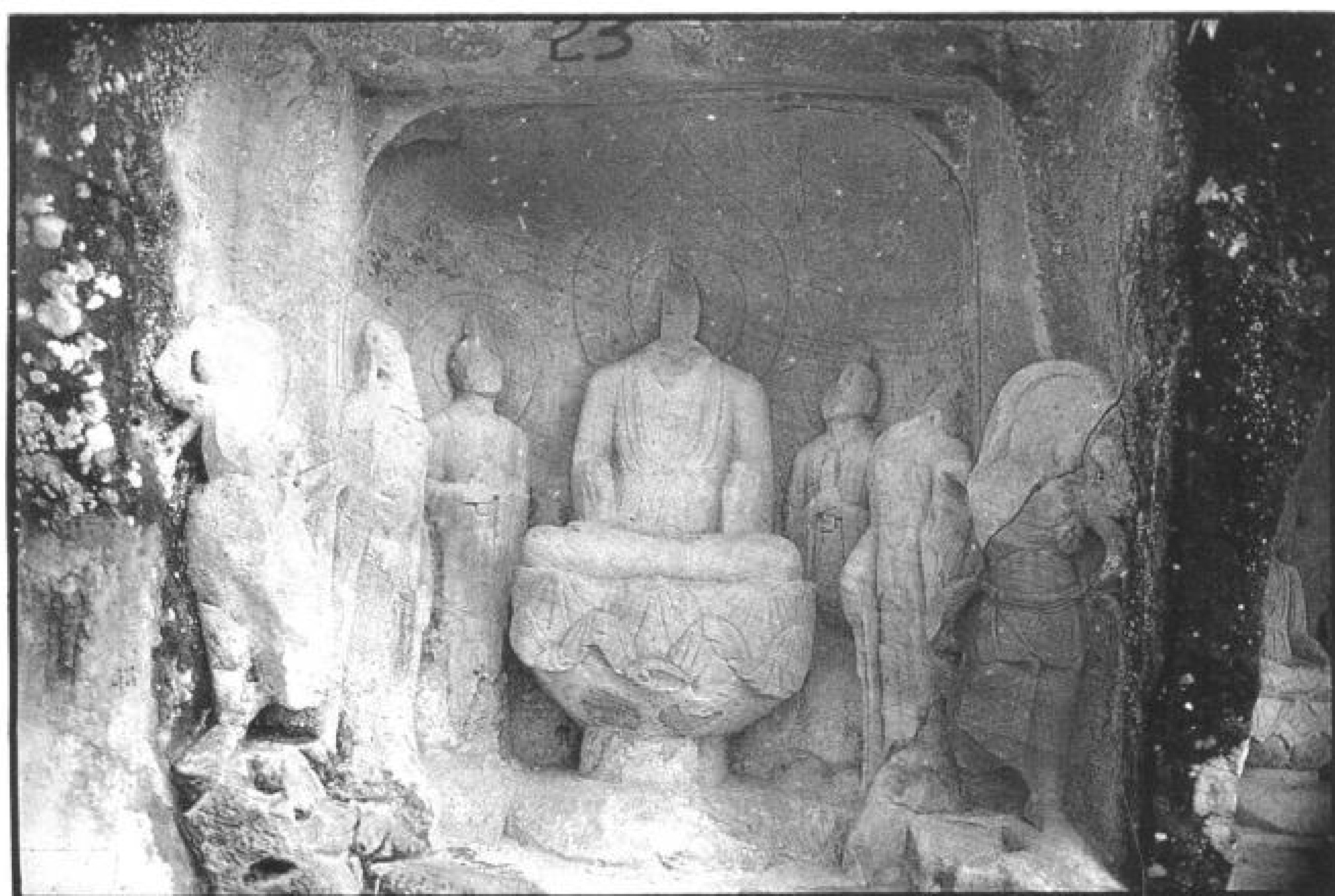
4

▽▽图版十 1. 第9号造像龕, 2. 第10号造像龕 盛唐





△△图版十一 1.2, 第14号造像龕
左右壁 盛唐
◁▷图版十二 1.2, 第22号造像龕
▽图版十三 第23号造像龕



释文

□之龙鹤山成炼师植松柏碑
 师学文扬玲书/昔丁令威之
 成道也顿别千年王子晋之升
 仙焉俄期□日或乘龙取鹤澄
 神/污漫之乡或驾景临虚散
 采蓬瀛之曲□千变以万化时
 出有而入无灭没波/水之中
 逍遥烟火之中既吐蟒而唾獭
 亦起死而□骸是知学仙者如
 牛毛得道/者如麟角系风捕
 影不亦难乎曲非宝相膺图宿
 命会道者则□预于是/太粤
 若龙鹤山观隐人女道士成无
 为通义郡丹棱县人也尔其调
 形炼骨却/粒如芝桃天之年
 已翱翔乎风篆葛藟之日修涉
 猎于龙平三洞十部之尊经/
 包吞胸臆赤书玉文之秘诀靡
 不兼赅用能志迈恭誓死不嫁
 情敦和道幼而/出家睹龙台
 之变身透彼心而不怖闻圭音
 之感凤想云路之高蹇寻仙未
 果/



图版十四 第24号窟中“松柏之铭”碑（天宝九载）

之间乃建置祠宇荆草开室因高筑宫/亦犹汉武之望仙祈年也尊容湛其金/色灵卫纫其四绕流水
 周于舍下翠柏满于山头接果艺竹弥冈蔽野凡万有余/株每竭日而不倦常持斋念诵忏洗罪痕咒
 动□□符回北斗玉书纪宇金简/题各兼披阅秘囊以祈度代观其形迹察其所由期可谓真人不疑
 矣仙师年/逾知命而有少容状如廿许童子盖还丹却□之力也无营无欲恒以功德为先/不滥不贪
 特以长生为务至于接引四辈救济群爰生泊官察望祀山岳虽黄/冠男子莫能胜也尝恐化度之后
 贪慕之徒堕其祠堂剪其树木是用书情翰墨/誓彼凶器倘有此流愿明神□殛 千端不利举事多
 凶仆以□薄闲书记辞/不获命革其状云 龙鹤山兮秀崇立 冈隐軫兮城郭周 小有洞兮余
 真游观曲/一水兮绕舍流 谒圣容兮仙是求 何年代兮逢若士 何日夕兮见浮丘 愿吾师兮/
 道心固 俾松栢兮千岁留/ 天宝九载岁次庚寅四月十三日建/