

呼 吸 系 统 疾 病

陶 仲 为 编 著

山东科学技术出版社

一九八〇年·济南

呼 吸 系 统 疾 病

陶 仲 为 编 著

*

山东科学技术出版社出版

山东省新华书店发行

山东新华印刷厂印刷

*

787×1092毫米32开本 25.5印张 2插页 520千字

1980年4月第1版 1980年4月第1次印刷

印数：1—11,700

书号 14195·48 定价 2.15元

前 言

呼吸系统疾病是常见病、多发病，对人民的健康危害极大，为了更好地开展呼吸系统疾病的防治工作，不断提高人民的健康水平，我把多年来的临床工作体会和经验，认真进行了总结，并参阅了国内外部分有关资料，编写成《呼吸系统疾病》一书。

本书共分十五章，分别介绍了呼吸系统解剖生理、病理生理、呼吸系统疾病检查方法、治疗方法、呼吸系统病人护理，以及临床常见各种呼吸系统疾病的病因病理、临床表现、诊断与鉴别诊断、治疗等知识。内容较为丰富实用，文字也较通俗。为了帮助读者理解，书中还附有一百三十余幅插图。可供广大医务人员业务学习和临床工作参考。

本书插图全部由韩慕南、陈连尧二位同志协助绘制，在此一并致谢。

由于本人水平有限，加之时间仓促，书中难免存有缺点错误，诚恳地希望广大读者予以批评指正。

陶 仲 为

于山东省人民医院

1979年10月

目 录

第一章 呼吸系统解剖和生理	1
第一节 呼吸系统解剖.....	1
第二节 呼吸系统生理.....	19
第三节 祖国医学对肺的认识.....	39
第二章 呼吸系统病理生理	42
第一节 呼吸障碍.....	42
第二节 酸碱紊乱.....	52
第三节 电解质失衡.....	62
第四节 血浆渗透压改变.....	67
第五节 免疫功能失常.....	75
第六节 祖国医学对呼吸系统生理病理的认识.....	78
第三章 呼吸系统疾病检查方法	83
第一节 临床检查.....	83
第二节 X线检查.....	104
一、胸部透视和摄片.....	104
二、体层摄片.....	126
三、支气管碘油造影.....	129
四、肺血管造影.....	139
五、气胸和气腹造影.....	142
六、纵隔充气造影.....	143
第三节 实验室检查.....	148

一、痰的检查	148
二、胸水检查	158
三、渗透压检查	163
四、酶的检查	169
五、淋巴结穿刺涂片检查	171
第四节 肺功能检查	175
一、通气功能检查	175
二、换气功能检查	185
三、分侧肺功能检查	204
第五节 内窥镜检查	206
一、支气管镜检查	206
二、胸腔镜检查	211
三、纵隔镜检查	214
第六节 放射性同位素检查	217
一、血流灌注肺扫描	217
二、雾化吸入肺扫描	220
三、亲肿瘤放射性同位素扫描	223
第七节 免疫检查	224
一、总 T (细胞) 玫瑰花结试验	224
二、淋巴细胞转化试验	225
三、细胞免疫皮肤试验	226
四、免疫球蛋白测定	227
五、琼脂对流免疫电泳	228
六、红细胞凝集试验	228
七、补体结合试验	229
八、免疫荧光法	230

九、免疫酶标记技术	231
十、血清总补体测定	231
第八节 活组织检查	232
一、斜角肌淋巴结活组织检查	232
二、胸膜活组织检查	234
三、肺活组织检查	237
第四章 呼吸系统疾病的治疗方法	239
第一节 氧气疗法	239
一、鼻喉导管或鼻塞持续性低流量给氧	239
二、开放面罩给氧	241
三、间断面罩加压给氧	242
四、呼吸器给氧	247
五、内(双氧水)给氧	251
六、肺导管给氧	253
第二节 雾化吸入疗法	253
第三节 药物疗法	261
一、控制感染	261
二、肾上腺皮质激素治疗	282
第四节 液体疗法	289
一、纠正酸碱紊乱	289
二、电解质、渗透压失衡的治疗	295
第五节 免疫疗法	309
第六节 常用医疗技术操作	319
一、气管给药法	319
二、气管插管、切开术	324
三、肺给药法	327

四、胸腔治疗操作	331
五、人工气腹	339
六、纤维支气管镜治疗	341
第五章 呼吸系统病人护理	343
第一节 一般护理	343
第二节 危急病人护理	349
第三节 家庭护理	351
第四节 中西医结合护理	352
第五节 常用护理技术	355
第六章 病毒性呼吸道感染	360
第一节 感冒	360
第二节 流行性感冒	365
第三节 喉、气管、支气管炎	372
第四节 病毒性肺炎	373
第五节 病毒性胸膜炎	377
第七章 鼻疾病	380
第一节 过敏性鼻炎	380
第二节 急性鼻炎	381
第三节 慢性鼻炎	382
一、慢性单纯性鼻炎	382
二、慢性肥厚性鼻炎	383
三、慢性萎缩性鼻炎	384
四、慢性干燥性鼻炎	385
五、慢性干酪性鼻炎	386
第四节 鼻窦炎	388
一、急性鼻窦炎	388

二、慢性鼻窦炎·····	389
第五节 鼻出血·····	392
第六节 鼻腔及上颌窦肿瘤·····	393
第八章 咽部疾病 ·····	395
第一节 急性咽炎·····	395
第二节 慢性咽炎·····	396
第三节 扁桃体炎·····	397
一、急性扁桃体炎·····	397
二、慢性扁桃体炎·····	398
第四节 鼻咽癌·····	400
第九章 喉部疾病 ·····	402
第一节 急性喉炎·····	402
第二节 慢性喉炎·····	403
第三节 喉癌·····	403
第十章 支气管疾病 ·····	406
第一节 急性支气管炎·····	406
第二节 慢性支气管炎·····	408
第三节 支气管哮喘·····	418
第四节 支气管扩张·····	430
第五节 支气管内膜结核·····	436
第六节 支气管结石·····	438
第十一章 肺部疾病 ·····	441
第一节 肺炎·····	441
一、肺炎双球菌肺炎·····	441
二、金黄色葡萄球菌性肺炎·····	450
三、肺炎杆菌性肺炎·····	453

四、大肠杆菌性肺炎	455
五、绿脓杆菌性肺炎	456
六、链球菌性肺炎	458
七、厌氧菌性肺炎	459
八、原发性非典型肺炎	461
九、休克型肺炎	464
第二节 肺结核病	466
第三节 肺霉菌病	490
一、念珠菌病	492
二、隐球菌病	493
三、曲菌病	495
四、放线菌病	497
五、奴卡氏菌病	500
六、毛霉菌病	501
七、组织胞浆菌病	502
第四节 肺脓疡	504
第五节 肺寄生虫病	512
一、肺吸虫病	512
二、肺包虫病	516
三、日本血吸虫病	519
四、阿米巴病	527
五、肺蠕虫移行症	530
第六节 肺嗜酸性细胞增多症	532
一、单纯性肺嗜酸性粒细胞增多症	533
二、慢性肺嗜酸性粒细胞增多症	534
三、哮喘性肺嗜酸性粒细胞增多症	536

四、热带肺嗜酸性粒细胞增多症	538
五、结节性多动脉炎	541
第七节 阻塞性肺气肿	544
第八节 肺循环疾病	560
一、肺瘀血	560
二、肺高血压症	561
三、肺动静脉瘘	565
四、肺栓塞	566
五、慢性肺原性心脏病(肺心病)	573
六、肺水肿	615
第九节 肺结缔组织病	620
一、系统性红斑性狼疮	621
二、系统性硬皮病	624
三、结节性多动脉炎	627
四、皮炎	627
五、坏死性肉芽肿	629
六、类风湿病	629
七、风湿病	631
第十节 肺泡病变	634
第十一节 肺职业病	637
一、矽肺	637
二、石棉肺	643
三、矽酸盐肺	645
四、煤尘肺	646
五、铝肺	647
六、铁肺	648

七、铍肺	649
八、镉肺	652
九、硬金属肺	653
十、农民肺	654
十一、棉尘肺	656
十二、刺激性气体	657
十三、氮氧化物	658
第十二节 药物引起的疾病	660
一、药物性肺炎	660
二、药物性肺纤维化	660
三、药物性红斑狼疮综合征	661
第十三节 肺间质纤维化和蜂窝肺	662
一、肺间质纤维化	662
二、蜂窝肺	667
第十四节 肺不张	668
第十五节 肺发育异常	677
一、肺脏不发育和发育不全	677
二、肺隔离症	678
三、肺副叶	680
第十六节 肺泡微石症	680
第十七节 肺泡蛋白沉着症	682
第十八节 特发性肺含铁血黄素沉着症	683
第十九节 肺肾出血综合征	686
第二十节 肺结节病	687
第二十一节 非炎症坏死性肉芽肿	691
第二十二节 胰腺囊性纤维变	693

第二十三节	组织细胞增多症 X	696
第二十四节	成年呼吸窘迫综合征	700
第二十五节	支气管肺癌	702
第二十六节	肺淋巴瘤	718
一、	肺淋巴网状细胞瘤	718
二、	肺淋巴肉瘤和网状细胞肉瘤	720
三、	其他肺原发性肉瘤	721
第二十七节	白血病	721
第二十八节	肺部转移瘤	722
第二十九节	肺良性肿瘤	723
一、	腺瘤	724
二、	肺错构瘤	727
三、	肺血管瘤	728
四、	肺炎性假瘤	730
五、	其他肺内良性肿瘤	732
第十二章	胸膜疾病	733
第一节	结核性胸膜炎	733
第二节	化脓性胸膜炎	737
第三节	嗜酸性细胞性胸腔积液	739
第四节	胆固醇性胸膜炎	740
第五节	乳糜性胸膜炎	741
第六节	漏出性胸水	742
第七节	血性胸水	742
第八节	气胸	743
第九节	原发性胸膜恶性肿瘤	752
第十三章	胸壁疾病	755

第一节	病毒感染	755
一、	带状疱疹	755
二、	流行性胸痛	756
第二节	胸壁结核	758
第三节	胸壁化脓性感染	759
第四节	非化脓性肋软骨炎	760
第五节	肋间神经痛	761
第六节	胸壁肿瘤	762
第七节	胸骨原发性肿瘤	764
第十四章	纵隔疾病	766
第一节	胸内甲状腺肿	766
第二节	胸腺瘤	767
第三节	畸胎瘤和皮样囊肿	769
第四节	淋巴瘤	770
第五节	支气管囊肿	772
第六节	心包囊肿	773
第七节	食管囊肿	774
第八节	脂肪瘤和脂肪肉瘤	775
第九节	神经源性肿瘤	776
第十节	纵隔炎	778
一、	急性纵隔炎	778
二、	慢性纵隔炎	779
第十一节	纵隔气肿	781
第十二节	纵隔疝	783
第十五章	横膈膜疾病	784
第一节	膈疝	784

一、食道裂孔疝·····	784
二、先天性膈疝·····	786
三、创伤性膈疝·····	788
第二节 膈肌位置改变·····	789
一、膈肌膨出·····	789
二、膈肌固定·····	790
三、膈肌移位·····	791
第三节 横膈膜机能障碍·····	792
一、呃逆·····	792
二、膈肌麻痹·····	794
第四节 横膈膜炎症·····	795
一、膈肌炎症·····	795
二、膈下脓疡·····	796
三、膈肌旋毛线虫病·····	798
第五节 横膈膜肿瘤·····	800

第一章 呼吸系统解剖和生理

第一节 呼吸系统解剖

一、胸 廓

胸廓由胸椎、胸骨、肋骨和肋间组织组成。外有胸壁和肩部肌肉，内有胸膜。胸廓上口是由胸骨上缘和第一肋骨组成的环，称为胸廓入口，气管、食道和大血管均经此口，由颈部通到胸部。由于这些器官周围有疏松结缔组织，故颈部的感染可延及纵隔，纵隔内气管和食道破裂时，空气也容易由纵隔而上升至颈部。胸廓的下口为膈肌所封闭，只有几个窄小裂孔沟通胸腹腔。有些器官由裂孔通过。

(一)肋骨：肋骨有12对，后端为肋骨头，和椎体相连，稍前有一结节和椎骨横突相连。肋骨前端为肋软骨，1~7肋软骨和胸骨相连，称为真肋；8~10肋软骨连接于上一肋骨上，称为假肋；11~12肋骨前端游离，称为浮肋。胸骨上切迹和第二胸椎的下缘相对，肋骨后部较高，前方较低，各肋呈向前下斜行的位置，故第一肋前端对第四肋后端水平，第二肋前端对六、七后肋，第六肋前端对第十后肋。第七至第十肋前端融合在一起，构成肋缘，斜行向上，两侧肋缘在中线会合，与胸骨下端形成胸下角。细长身材人的胸下角常

呈锐角，称为无力体质，其胃肠机能往往较差，身体瘦弱，或有内脏下垂；粗壮人的胸下角常呈钝角，称为强壮体质，消化功能较旺盛，常易患高血压。

(二)胸骨：胸骨分为胸骨柄、胸骨体和剑突三部。在发育过程中，胸骨发源于两侧肋前端，在中线处融合而成。如融合不良则可形成胸骨缺损，引起心脏异位或其他畸形。胸骨柄和胸骨体连接处为一钝角，称为胸骨角，为第二肋和胸骨交接处，常用作计算肋骨的标记。

(三)肋间组织：两肋间有肋间肌。肋间肌又分为肋间外肌和肋间内肌两层。肋间外肌在肋间的肌纤维为向下、向前，约自肋骨和肋软骨交接处起，向前即无肌纤维，只有一腱膜和胸骨相连。吸气时肋间外肌收缩，将肋骨的前部向上向前提拉，使肋骨绕水平斜轴回转，胸骨也随着向上向前，使胸廓前后径增大；肋骨中部绕前后斜轴回转，使胸廓横径也随之增大。下部肋骨向上向外伸展，绕前后斜轴回转，使胸廓下部的横径及肋下角增大。整个胸廓扩大后，肺即被扩张，肺内压下降，空气即可经呼吸道而入肺，完成吸气动作。肋间内肌在肋间的肌纤维方向为向上、向前，在肋角之后无肌纤维，而为一腱膜，和椎骨相连。在前胸，肋间内肌直达胸骨缘。肋间内肌又分为内外两层，两层之间有肋间血管和神经通过。深呼气时，肋间内肌收缩，胸廓乃缩小，腹壁肌肉也收缩，以配合共同完成呼气动作（图1）。

(四)肋间神经、血管：肋间动脉，在后胸起于胸主动脉，在前胸起于胸廓内动脉，伴随肋间动脉尚有肋间静脉。肋间神经除分布于肋间肌外，上六神经分布于胸壁皮肤，下五神经分布于腹壁，故肋间神经受刺激时，也可引起腹部疼痛。

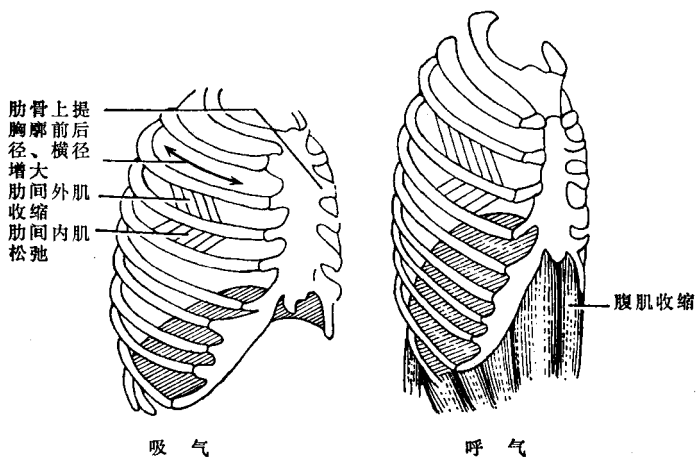


图 1 呼吸时胸廓的改变

(五)胸膜和胸腔：胸膜共有两层，内层为脏层，外层为壁层，两层之间为胸膜腔（图 2），左右各一。遮盖胸壁的

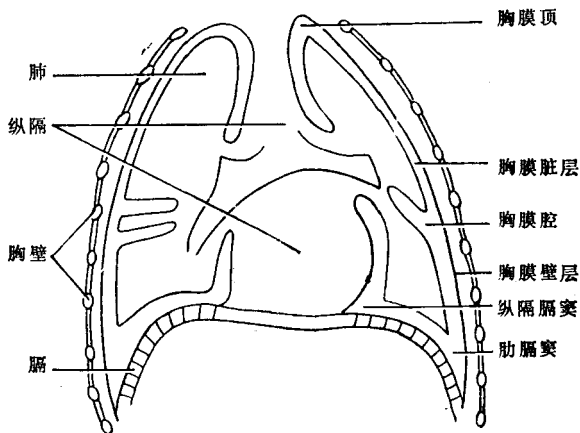


图 2 胸膜胸腔示意图（额状断面）