

弘一大師全集

九·書法卷

弘一大師全集

第九冊
書法卷

趙樸初署

《弘一大師全集》編輯委員會 編

福建人民出版社出版 一九九一年·福州

責任編輯 施珍貴

池民海

祝閩影

裝幀設計 施珍貴

池民海

技術編輯 宋少萍

林芬

弘一大師全集 九·書法卷

編者 《弘一大師全集》編輯委員會

出版 發行 福建人民出版社（福州得貴巷二十七號）

印刷 山東新華印刷廠

開本：七八七×一〇九二毫米 十六開

印張：二六 插頁：八

一九九一年六月第一版第一次印刷

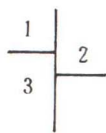
印數：一—二五〇〇冊

書號：ISBN 7-211-01615-9/B·35

定價：九十八圓

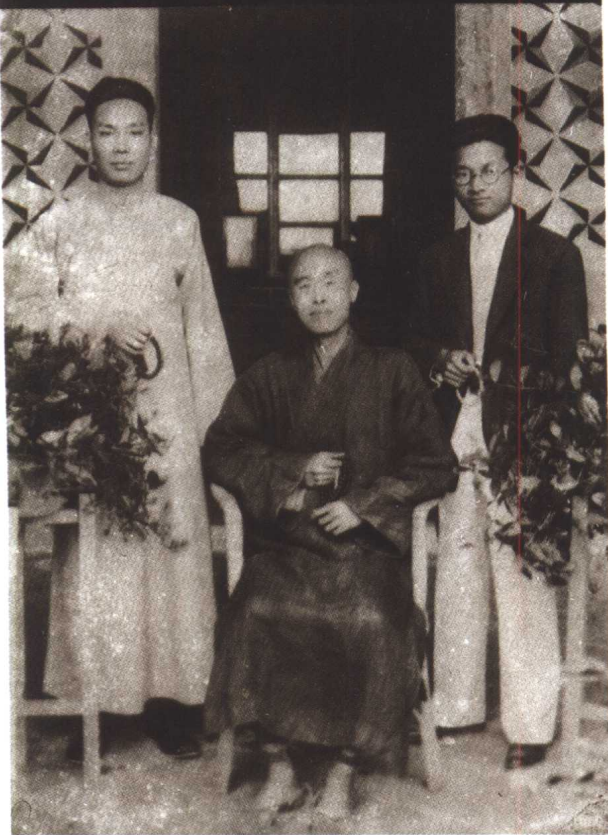


一八九九年攝於上海

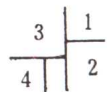


- 1 一九〇二年攝於上海，時年二十三。
- 2 一九〇五年攝於日本東京
- 3 一九一五年攝於杭州

弘一法師及其弟家祭誠實真合祭



李息翁先生斷食後之象
攝於一九一九年九月十九日 傅子開王敬頌



- 1 入大慈山斷食後留影 一九一六年攝於杭州
- 2 與廣洽法師、高文顯居士 一九三三年攝於泉州
- 3 一九三六年攝於廈門
- 4 一九五二年建舍利塔在泉州清源山彌陀巖





一九八二年修復對外開放之泉州開元寺弘一法師紀念館

花枝春滿候天心月圓時
於此證功德人間念法師

一九六三年十月二十九日訪彌陀巖
弘一法師增復耒開元寺欣聞紀念
館布置就緒書此留題 葉聖陶

千古江山留勝蹟
一林風月伴高僧

趙樸初

趙樸初會長在彌陀巖摩崖題刻

一九八〇年中國佛教協會會長趙樸初登清源山拜塔



本册說明

一 弘一大師遺墨爲數甚多，本册收錄係其在俗及出家後兩個時期所書寫的臨古法書、文詞、詩歌、贊佛偈、聯語、格言、經文等各類精選的書法藝術作品四百餘件，具有代表性，典型性。

二 爲了便於瞭解大師一生從事書法藝術創作的光輝成就，本册按照大師書寫時，大體劃分爲前（在俗）、中（出家）、後三個階段，依次編排。從童年臨摹的「甄微摩（隸書）」起，直至大師臨終絕筆的「悲欣交集」止，計五十餘年之作品。使讀者得窺其藝術全貌。

三 爲了真實反映大師書法藝術風貌，本册在版面安排上縱向以時間順序爲準，橫向按對聯、匾額、立軸、屏條、臨帖、題扇、書本題簽等不同形式分類排列；至於篆、隸、楷、行、草等不同書體未便歸類集中編排，祇好分散穿插，可收到活躍版面之效果。另外，爲方便讀者進行揣摩比較，對某一時期的書件，作了個別必要的調整，不盡依時序排列。

四 本册所收錄的部分作品未有落款，或未寫明年月時間，從年譜及其他資料又無法查攷者，根據字形相近，分別劃歸不同的時期。又本册所選精品，徵集時各有出處。如橫額「戒定慧」爲魯迅先生所收藏（現收存於魯迅博物館）。草書「無住齋」爲葉聖陶先生所收藏。一九三〇年所書條幅爲朱自清先生所收藏等等是也。其他徵得的書件數量不少，因未能一一附加說明出處，特向諸收藏家致歉意。

五 大師手寫經文係其書法藝術的重要組成部分，此類作品從前已印刷出版者計有二十七種，數量多，篇幅大。本册僅選《大乘戒經》、《佛說八種長養功德經》、《大方廣佛華嚴經十迴向品》、《五大施經》、《阿彌陀經》、《般若波羅密多心經》、《金剛經》、《華嚴經普賢行願品》八種。按照書寫時間先後次序，集中編排於後。

六 此次徵得大師書信手迹爲數不少，就書法藝術角度觀之，此類書件，最能表

現大師在「行書」方面的藝術風采，本應收錄於書法卷。但依全集編纂體例，書信手迹之代表作，已見刊於書信卷。為避免重複，本冊不再收錄。

七 本冊係書法藝術專卷。大師手書文詞，簡短者全文收錄，較長者祇選摘若干段落，如〈福州怡山長慶寺修建放生園池記〉、〈南通費生傳〉等。

八 本冊收錄的木刻、石刻對聯、匾額、碑記手迹，均係泉州開元寺、弘一法師紀念館、晉江草庵、龍山寺、五里橋現存原件，較為珍貴。

九 已往〈弘一大師遺墨〉諸出版物，收集大師所作〈華嚴集聯三百〉之書件，佔有一定數量，幾成慣例。本冊對來自〈華嚴集聯三百〉之書件，予以省略。因〈華嚴集聯三百〉之全文手迹，已見刊於文藝卷。為避免重複，本冊不再收錄。

目錄

本冊說明

一

前期墨蹟

一

中期墨蹟

一
三
三
二

後期墨蹟

一
三
三
三

手寫經文

三
〇
八

前期墨蹟

日 癸 聖
士 然 徵
君 高 靡

出 天 天 衆 嗣

子
子
子
子
子
子
子
子

子
子
子
子
子
子
子
子

子
子
子
子
子
子
子
子

子
子
子
子
子
子
子
子

既

王

馬

馬

局

既

馬

致

既

車

既

車

既

局

王

直方戎

極世義

威動四

