

· 第二辑 ·

东南 考古研究

香港中文大学中国考古艺术研究中心 编
厦门大学历史系考古教研室

邓 聪 吴春明 主编



厦门大学出版社

东南考古研究

(第二辑)

香港中文大学中国考古艺术研究中心
厦门大学历史系考古教研室 编

主编 邓 聪 吴春明

厦门大学出版社

图书在版编目(CIP)数据

东南考古研究 第2辑/邓聪,吴春明主编. —厦门:厦门大学出版社,1999.12
ISBN 7-5615-1598-7

I. 东… II. ①邓…②吴… III. 文物-考古-中国-文集 IV. K87

中国版本图书馆 CIP 数据核字(1999)第 76893 号

厦门大学出版社出版发行

(地址:厦门大学 邮编:361005)

<http://www.xmupress.com>

xmup@public.xm.fj.cn

闽北报社印刷厂印刷

(地址:南平市八一路 352 号 邮编:353000)

1999年12月第1版 1999年12月第1次印刷

开本:787×1092 1/16 印张:19.625

字数:520千字 印数:1—1000册

定价:48.00元

如有印装质量问题请与承印厂调换

2000. 5. 8

考古书店

目 录

东南古文化

- 1 浙南飞云江流域青铜时代文化遗存 浙江省文物考古研究所(1)
温州市文物处
泰顺县文博馆
- 2 福建金门金龟山与浦边史前遗址..... (台湾)陈仲玉(52)
- 3 福建厦门先秦时期文化遗存调查概述..... 厦门市博物馆(62)
厦门大学历史系考古教研室
- 4 广东珠海荷包岛锁匙湾遗址调查..... 珠海市博物馆(71)
- 5 华南土著文化圈之考古学重建举要..... (香港)邓 聪(83)
- 6 南中国汉人来源问题:从语言学到考古学 邓晓华(95)
- 7 台湾考古的发现和研究的 (台湾)臧振华(101)
- 8 环珠江口地区咸头岭类型的序列与文化性质 裴安平(117)
- 9 广东珠海宝镜湾考古的学术意义 李世源(129)
- 10 韩江流域两处汉代遗址的比较研究..... 邱立诚(132)
- 11 略说环境与中国史前文化的南北差异..... 曹兵武(141)
- 12 珠江三角洲贝丘遗址的环境考古学问题..... 袁 靖(147)
- 13 上海新石器时代环境变化与文化发展的关系..... 吴小平(150)
- 14 论福建沿海史前文化的经济形态..... 钟礼强(155)
- 15 长江中游新石器时代晚期的太阳纹杯..... (日本)黄建秋(160)
- 16 春秋时期吴民族社会改革考古观..... 石奕龙(175)

海洋考古与海交史迹

- 17 福建定海沉船遗址 1995 年度调查与发掘 中澳联合定海水下考古队(186)
- 18 关于福建定海沉船考古的有关问题..... 张 威 林 果 吴春明(199)
- 19 福建白奇回族伊斯兰式墓型及其文化变迁..... 郭志超(208)

三峡考古

- 20 万县龙宝区三峡工程库区古遗址的调查与试掘…………… 厦门大学历史系考古教研室(215)
21 万县龙宝区三峡工程库区古墓葬的调查与发掘…………… 厦门大学历史系考古教研室(234)

名著选读

- 22 沙捞越考古…………… (香港)郑德坤著 李 宁译 吴春明校(282)

- 编后记…………… (309)

浙南飞云江流域青铜时代文化遗存

浙江省文物考古研究所

温州市文物处

泰顺县文博馆

内容提要 飞云江流域的泰顺县狮子岗、牛头岗等遗址的调查与发掘取得了新的收获,发现了打制石器、磨制石器和印纹陶共存的,以打制石器、黑彩陶、着黑陶为显著特征的一类文化遗存。这类遗存的内涵具有时代先后的差别,但总体上处于中原的夏商青铜时代。相关遗存在浙西、南山区和闽台等地也有广泛的发现,为研究这一面向海洋的东南区早期古文化的内在特点与关系增添了一批难得的实物资料。

主题词 浙南 青铜时代 文化

一、序言

90年代中期,随着浙南最大的水利枢纽工程——珊溪水库的立项与上马,地处飞云江上游的库区的文物调查、考古发掘也就成了配合工程建设开展的一项重要任务。文物考古工作由于得到了水库工程指挥部的经费支持和各级文物机构的大力协助得以迅速进行,在此先向他们表示敬意和感谢。1997年下半年,浙江省文物考古研究所空前地集中了大部分的业务力量远赴库区开展考古发掘,在原有调查材料^[1]的基础上,对古遗址进行了有选择的重点发掘。先后发掘了泰顺县司前镇的狮子岗遗址和百丈镇的牛头岗遗址(图1.1)。发掘工作联合了省文物考古研究所、温州市文物处、泰顺县文博馆等三级机构的力量,参加人员分别有王海明、田正标、张海珍、孙国平、王同军、吕溯、夏碎香等七位,大家在艰辛的工作条件下获得了可贵的收获,为了解浙南山区古文化的分布、开拓与发展历程找到了丰富的实物资料。

二、狮子岗遗址

(一)地理环境和发掘情况

浙南毗邻闽北,崇山峻岭,峰峦叠嶂,是浙江省最主要的中高山地带。发源于洞宫山支脉的飞云江,其上游流经云和、泰顺和文成,数条大小溪流蜿蜒于深山峡谷中,又偶于海拔稍低的山麓坡地处冲积出略为宽阔的溪边滩地或与一些低丘岗地擦肩而过。加上长年暖湿的亚热带季风气候,茂密的植被、充沛的雨水,使这一地区滋养出丰富的动植物资源。这些先天的自然条件足以给古代小规模人群的简单生活。位于泰顺县境内的狮子岗遗址、下湖墩遗址等古人的活动场所无不以惊人相似的环境模式进入我们寻踪者的视野里。

狮子岗遗址处在司前镇北侧的一个小山岗上,它的地理经纬度是北纬27°40',东经119°47'。山岗走向大致东西向,长约100余米,岗顶海拔160多米,西端稍高,植被茂盛似狮头,东端浑圆,植被疏落似狮尾。岗身北靠透迤的群山,西南东三面分别被里光溪、左溪、司前溪环绕,隔溪向东南有一片较开阔低缓的山麓坡地,目前基本被司前镇所覆盖(图1.2)。此次发掘区选

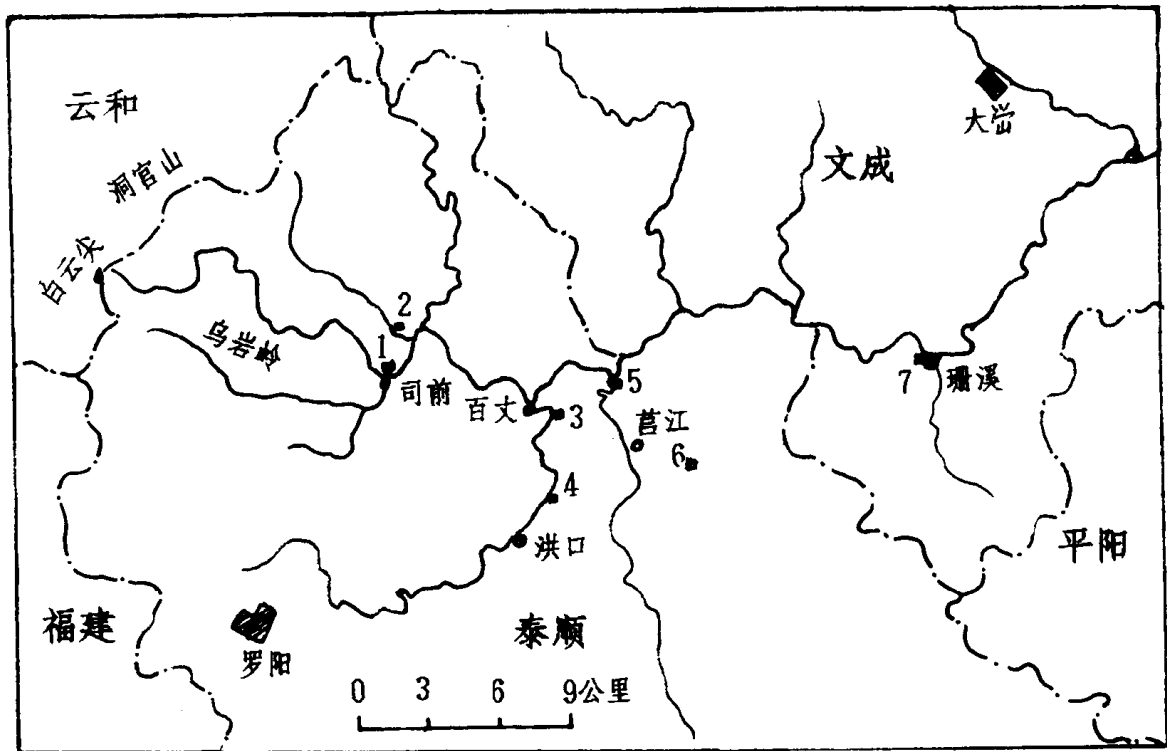


图 1.1 飞云江上游遗址分布图

1,狮子岗遗址;2,柴林岗遗址;3,牛头岗遗址;4,对面岗遗址;5,下湖墩遗址;6,牛角岙遗址;7,鲤鱼山遗址

择在岗身东端,1988年的温州市文物普查中于此发现一些石器和彩陶片。发掘开始时以十字探沟的形式进行,了解了文化堆积和遗存形态后改以全面揭露的方式,最后共清理面积达550平方米,其中岗顶(代号为97TSD)约350平方米,东北坡(97TSP)200平方米(图1.3)。

(二)文化堆积

岗顶和东北坡受山体地质、土壤条件的限制,地表平均30厘米以内是较松散的红黄褐色泥、砂、石混杂土层,所有的遗物全出自这层薄薄的堆积,其中有些直接裸露于地表。土层以下就是风化比较严重的红褐赭色基岩。

(三)遗迹和遗存形态

由于文化堆积薄,加上因地表直接裸露而产生的较严重的水土流失,以及后人活动的破坏,没有发现明确的类似房址、墓葬之类的遗迹。仅在岗顶西北部发现了几处遗物相对密集、陶片个体较大的小范围遗物集中区,除一些石制品外极少见可以复原的陶器个体,但有一点特别的是同属一个器物个体的数片陶片均出土于一个小区域里。这种情形共发现了四处。其他发掘区的范围里,均出土了非常分散、杂乱无分布规律的较多的石制品及人工石质废弃物,还有为数不少的碎小陶片与石质遗物夹杂共出,只是岗顶的遗物分布约略多于东北坡。另经对发掘区周围的调查和简单探掘,大致发现了发掘区以外离岗顶越远文化遗物越少的现象。

(四)遗物

本次发掘的遗物找不到遗迹单位进行归属,而且比较零散,因此仅按岗顶和东北坡两片发掘范围进行资料的记录。

出土遗物按质地可分为两大类:陶器和石质遗物(TS:444—TS:465为泰顺文博馆采集品,征得同意后于此一并介绍)。

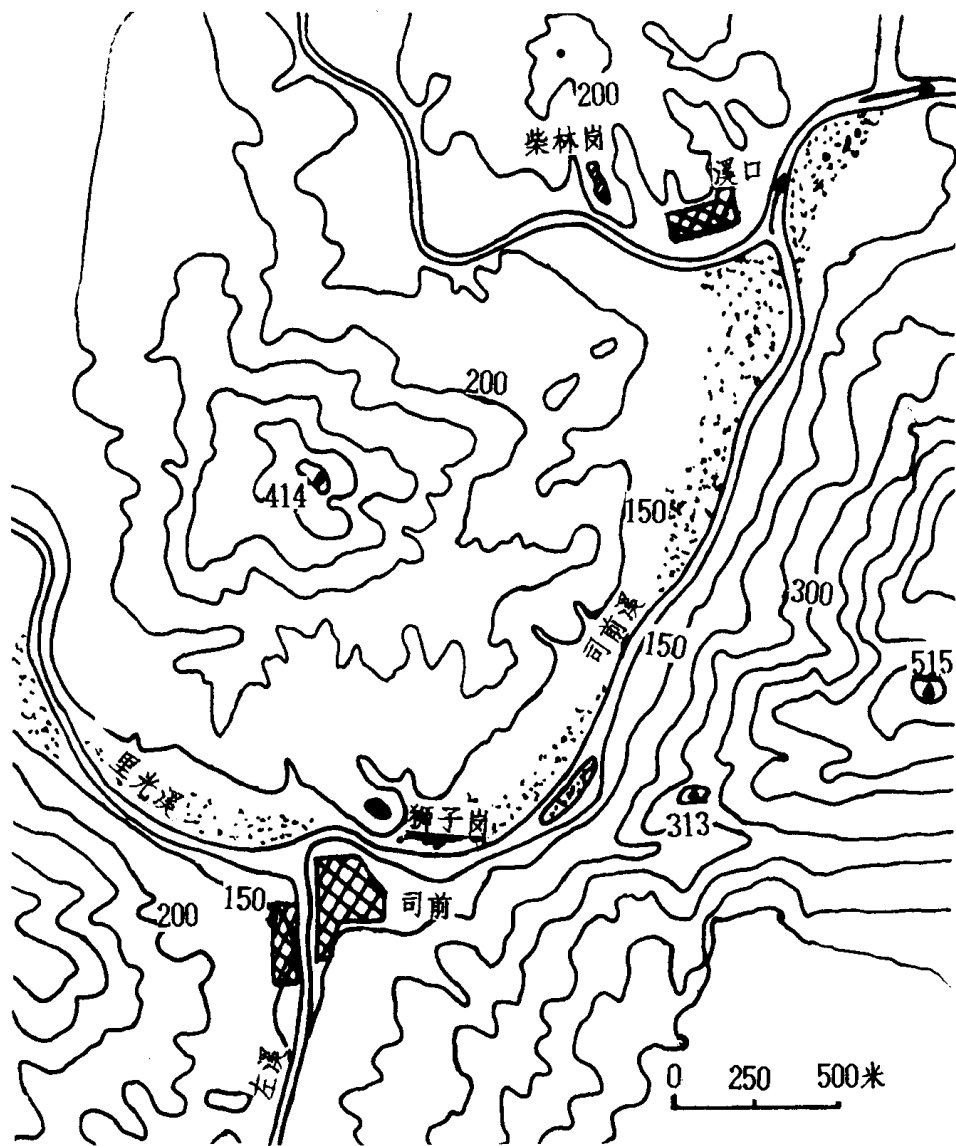


图 1.2 狮子岗遗址、柴林岗遗址地理环境

1. 陶器

在发掘区 500 多平方米的范围内共出土陶片 3000 余片。按胎质可分为泥质和夹粗砂两类，其中夹粗砂陶仅几十片，只占总数的约 1%，粗砂粒径约二三毫米，陶色为红、褐、灰、黑杂色，胎质疏松，多已不见棱角。泥质陶经仔细观察尚可分为粗泥和细泥两类，两者数量细泥稍多于粗泥。粗泥陶一般表面容易剥落，胎芯多细孔，不致密，有的甚至含少量细砂。从遗址环境看，粗泥陶的胎料根据粘土成因来区分应是离成土岩很近的残留粘土，取土源多是土层较厚的低丘坡地。而细泥陶，表现为胎质细腻致密，原料来源应是位于较低处的溪河边沉积的水运粘土。从这两种泥质陶的硬度看，粗泥陶一般要松软于细泥陶，而细泥陶中若以简单的硬、中、软三级硬度分，三类约各占 1/3。由此判断，粗泥陶的烧成温度一般低于细泥陶，而细泥陶由于杂质含量少而能达到较高的烧成温度，但因烧造技术的提高的过程性而在技术不成熟时容易出现欠烧或过烧的情况，显然本遗址细泥陶中一些较软的陶片应属欠烧之例。陶片的器表处理和陶色与胎质有很大的相关性，夹砂陶表现脱落严重，纹饰不清楚；粗泥陶陶色多褐黄色和褐灰色，器

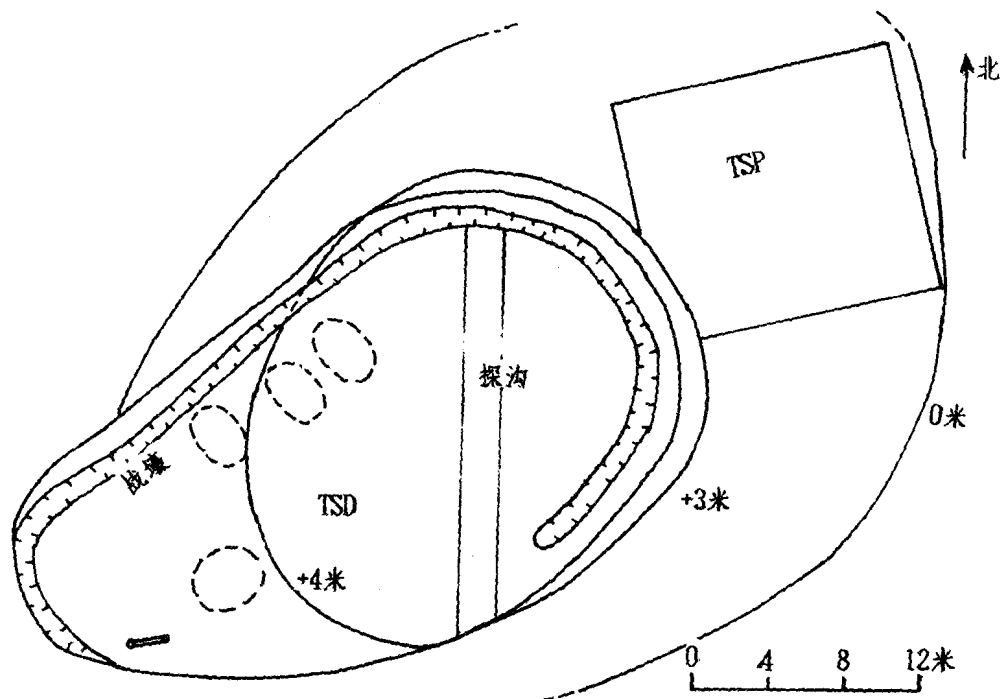


图 1.3 狮子岗遗址发掘区地形及布方范围

表处理方式以素面抹光为主,其次为拍印条纹和刷描黑彩,少量的还有拍印或刻划细绳纹、席纹、弦纹、网纹等。部分条纹陶片表面还有薄薄的黑色胎膜,对此已有渐被大家所接受的一个称呼——“泥釉”,釉色不发亮,釉层极薄是它区别于瓷器上的玻璃釉的表现特征,带有这种黑色泥釉的陶器也已有一习称——“着黑陶”。细泥陶陶色一般为浅灰色和青灰色,还有一些灰褐色,且浅灰色青灰色的陶片硬度要高于灰褐色陶片,前者叩敲声音较清脆和响亮,后者较沉闷。细泥陶器表处理第一步以素面抹光或拍印条纹两种方法为主,辅以其他纹样的拍印、压印纹,这些纹样有弦纹、旋纹、附加堆纹、弦纹与条纹的复合纹等;极大多数都有第二步处理,即涂刷黑色泥釉,一些标本上有清楚的刷痕,施泥釉部位一般局限在器物的上半部,敞口的沿内表也多施泥釉。器型由于复原甚少,仅见以敞口为最大特征,罐的沿面常下凹,平底也较多,还有一些凹圜底,器形(类)中多见罐、钵、尊、甗等,器物制法以泥条盘筑、拍打成形、分段分体拼接(口沿常见单体制作,于颈内侧贴接)的手制法为主,尊、甗口部常见较深的多圈旋痕。

这里还得特别多提的是黑彩陶,此次发掘共出土黑彩陶片 135 片,陶质多是褐黄色、褐灰色的较低硬度的粗泥陶。由于胎质松脆,陶片易碎、个体均很小,多见口沿片和肩腹片,极少见器底和下腹片。器类大致以折沿罐为主,黑彩原料凭肉眼观察应与着黑陶上的泥釉无异,与泥釉同质的黑彩的出现,反过来证明黑色泥釉当时已成为窑工自觉的优化制陶工艺的材料。上彩部位主要在口沿内外及肩表和上腹部器表,且从上到下常见分幅施彩。口沿施彩情形有三种:沿内外表均有,此最多见;仅沿外表;仅施于沿内表。后两种较少。根据施彩线条的粗细和末端钝圆的形状推测,施彩可能使用粗细不一的软笔状工具。黑彩纹样以平行线纹或不同方向的斜线组合纹为主,还有少量斜线相交的斜方格纹(篱笆纹)、圆点状、长点状和叉点状黑彩。纹样的基本组合元素是粗细、长短、方向变化不一的条形黑彩。纹样风格粗细交杂,严谨中又见随意,

从美学的角度看,单体略显无序,整体比较有序,构图的模式是变化中求统一,以此实现视觉上的美感和观念上的愉悦这两方面的艺术效果。

罐,以口沿计,个体约 50 个,复原仅 1 件。敞口、唇微上翘。

TS:421,印纹硬陶,浅灰色,胎质细腻。口沿单体制作,胎较厚;器腹胎壁很薄,不到 2 毫米。折沿略下凹,束颈,扁腹弧折,最大径居中,深凹圜底较小。内壁有拍打浅窝。腹表拍印竖向条纹至圜底。口径 16 厘米、高 15 厘米、最大腹径 25.6 厘米。(图 1.4:1)

TS:424,着黑硬陶,青灰色细腻胎质。折沿,沿面斜直,束颈。口径 21.2 厘米。(图 1.4:2)

TS:423,着黑硬陶,细腻,青灰色胎。折沿,沿面略下凹,至少有两个镂孔,唇微敛,束颈。肩腹拍印竖向条纹。口径 12 厘米(图 1.4:3)。

TS:425,着黑陶。灰胎较粗,杂少量细砂。折沿、唇微敛。拍印竖向粗条纹(图 1.4:4)。

TS:464,硬陶,沿面饰横竖组合刻划符号(图 1.4:5)。

TS:430,着黑硬陶,灰胎细腻。侈口尖唇折沿(图 1.4:6)。

TS:463,硬陶。折沿下侧有曲折线刻符(图 1.4:7)。

TS:432,着黑硬陶,斜折沿,束颈,颈内侧多旋痕(图 1.4:7)。

TS:465,着黑硬陶,折沿(图 1.5:8)。

器盖,TS:435,着黑硬陶,泥釉有小片剥落。敛口尖圆唇、浅体,钮残。盖径 18.6 厘米(图 1.5:4)。

器底,TS:434,着黑硬陶,胎较粗,杂少量细砂。腹内侧有旋痕。平底,底径 12.8 厘米(图 1.5:6)。

器把,TS:443,泥质黄褐陶,环状宽把,表面饰斜向细绳纹。把宽 4.2 厘米(图 1.5:1)。

腹片,TS:440,硬陶,带脊棱,饰戳点纹(图 1.5:5)。

彩陶罐,以口沿计约有 20 余个个体,黄褐色粗泥陶,胎质松软,均侈口折沿、鼓腹、下腹和底部不清楚,纹样和口沿断面形态多样(图 1.6)。

尊,个体约 10 件,其中仅 1 件近乎复原。敞口、折肩、深腹是它们的基本形态特征。

TS:441,着黑硬陶。浅灰色胎,略粗。沿面微下凹颈,肩径大于口径。平底较小。素面,口径 34 厘米,高约 32 厘米,底径 15.2 厘米(图 1.4:9)。

TS:433,着黑硬陶。大敞口,微折肩,斜收腹。素面,口径 19.2 厘米(图 1.4:10)。

TS:426,硬陶,灰胎,较粗多细孔。侈口折肩,口径小于肩径。素面。口径 14.4 厘米(图 1.4:11)。

TS:438,着黑硬陶,灰胎较粗。泥釉釉层局部较厚,有开裂现象。折肩,反弧收腹(图 1.4:12)。

TS:428,着黑硬陶,大敞口(图 1.4:13)。

盆,个体较少。

TS:429,硬陶,黄褐色,胎质细腻。残存下部,浅腹外张,平底,素面。底径 9.0 厘米(图 1.5:9)。

TS:462,硬陶,侈口,折沿,折腹稍深。沿内侧有曲折线刻符。口径 14.0 厘米(图 1.5:7)。

甗,个体较少,残存的口沿片特征为敞口,高颈。

TS:436,着黑硬陶,灰胎。颈内侧有数圈旋痕。口径 23.6 厘米(图 1.5:2)。

圈足,TS:437,着黑硬陶,灰胎较细腻。内侧有数圈旋痕。足径 27.6 厘米(1.5:3)。

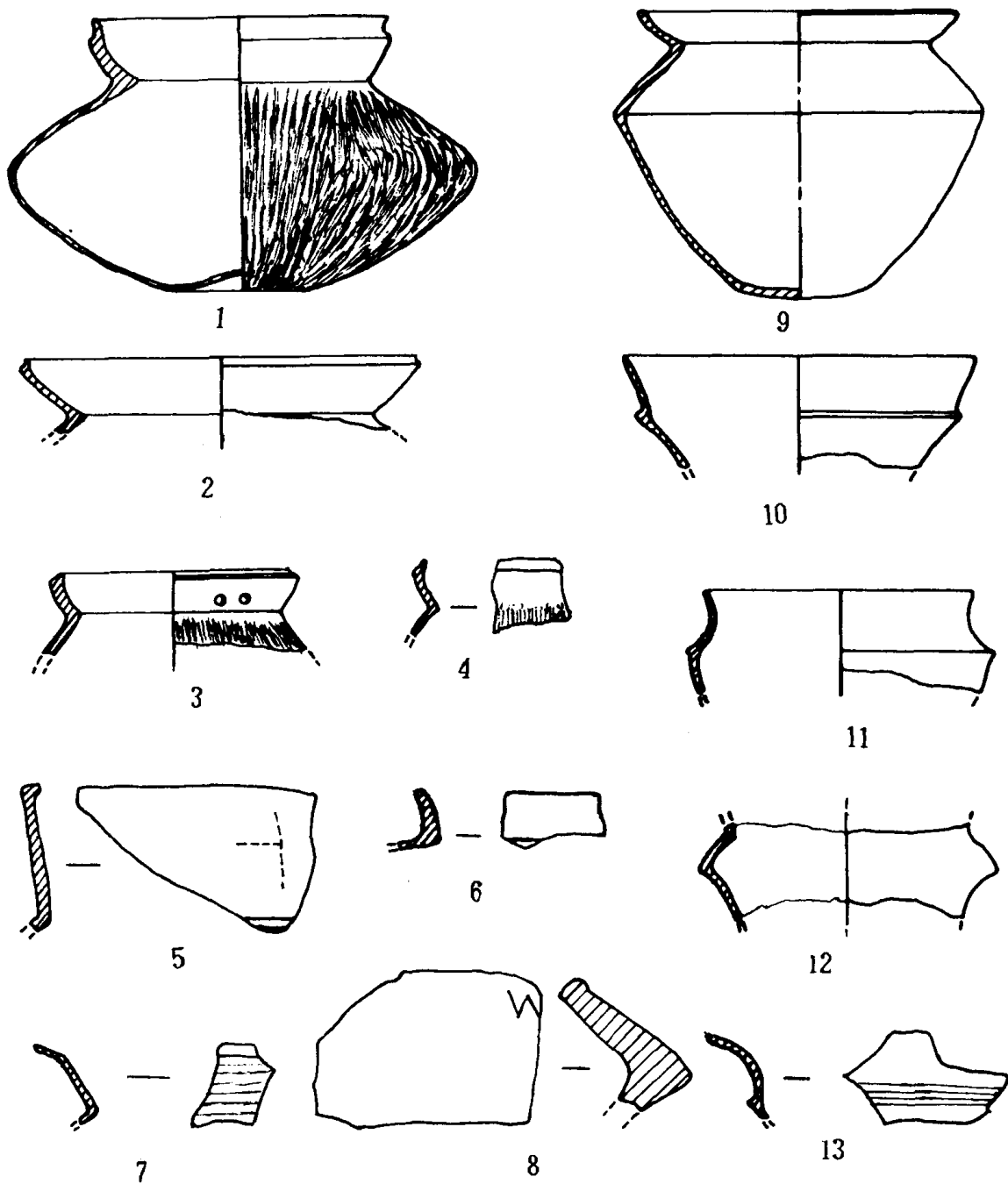


图 1.4 狮子岗遗址陶器

1, TS: 421; 2, TS: 424; 3, TS: 423; 4, TS: 425; 5, TS: 464; 6, TS: 430; 7, TS: 432; 8, TS: 463; 9, TS: 441; 10, TS: 433; 11, TS: 426; 12, TS: 438; 13, TS: 428. (1—8, 罐; 9—13, 尊; 5, 8, 1/2; 9, 1/8; 余均 1/4)

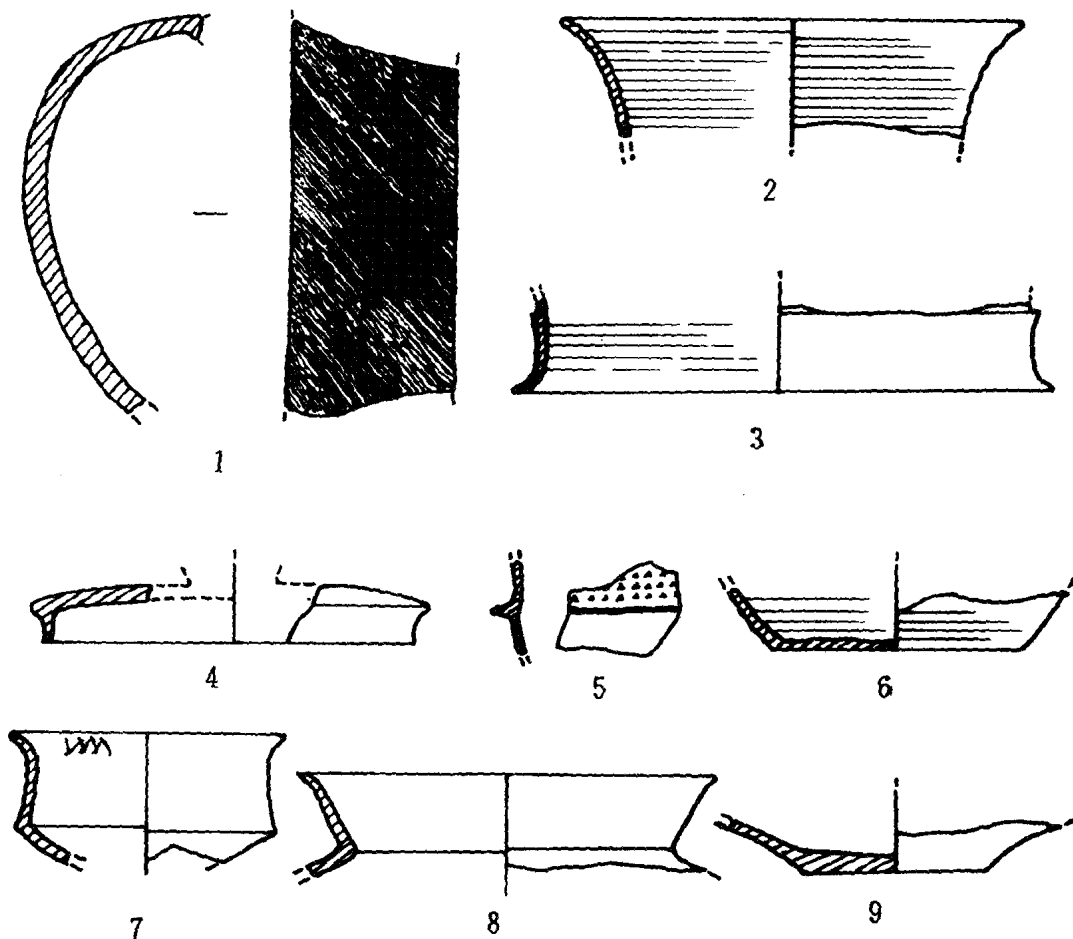


图 1.5 狮子岗遗址陶器

1, 器耳, TS: 443; 2, 甗, TS: 436; 3, 圈足, TS: 437; 4, 器盖, TS: 435; 5, 腹片, TS: 440;
6, 器底, TS: 434; 7, 盆, TS: 462; 8, 罐, TS: 465; 9, 盆底, TS: 429。 (1, 1/2; 余均 1/4)

2. 石质遗物

遗址发掘区内与陶片共出了大量的石质遗物。根据它们的形态,加工程度和遗存地质环境综合分析,它们当不是自然遗物,都属于人为活动而造成的文化遗物。而这种活动的一个显然的内容应是石器的生产、加工和使用,所以这些石质遗物首先可分成废料和石制品两大类。按简单的理解,废料是指石器加工过程中相伴产生的难以再利用的那些小石块、石片和碎屑等。它们散见于发掘区内的不同位置。而石制品就是具有不同加工深度的指向某种使用价值的石质遗物,它们应大致包括初级产品、半成品、成品石器和废品(其中可能有部分是因使用而产生的残器)等四类。

废料,按收集的片数计,共约 800 余片,形态均很不规则,大部分碎片长宽在 5 厘米以下,最小的仅一二厘米。其中有些小石片上的人工打击痕迹清晰,打击点、半锥体、崩疤、放射线常能找到,石片角大多数较小,有的甚至是 90°。这些表明石器打制技术熟练的一面。由于对它们未作更详细的记录,介绍从略。

石制品,共编号 398 件,按加工深度分类的初级制品、半成品、成品、废品(含残器)约各占 1/4,其中的初级制品因加工简单和粗浅,往往难定器名。这些石制品中的大多数仅使用了打制

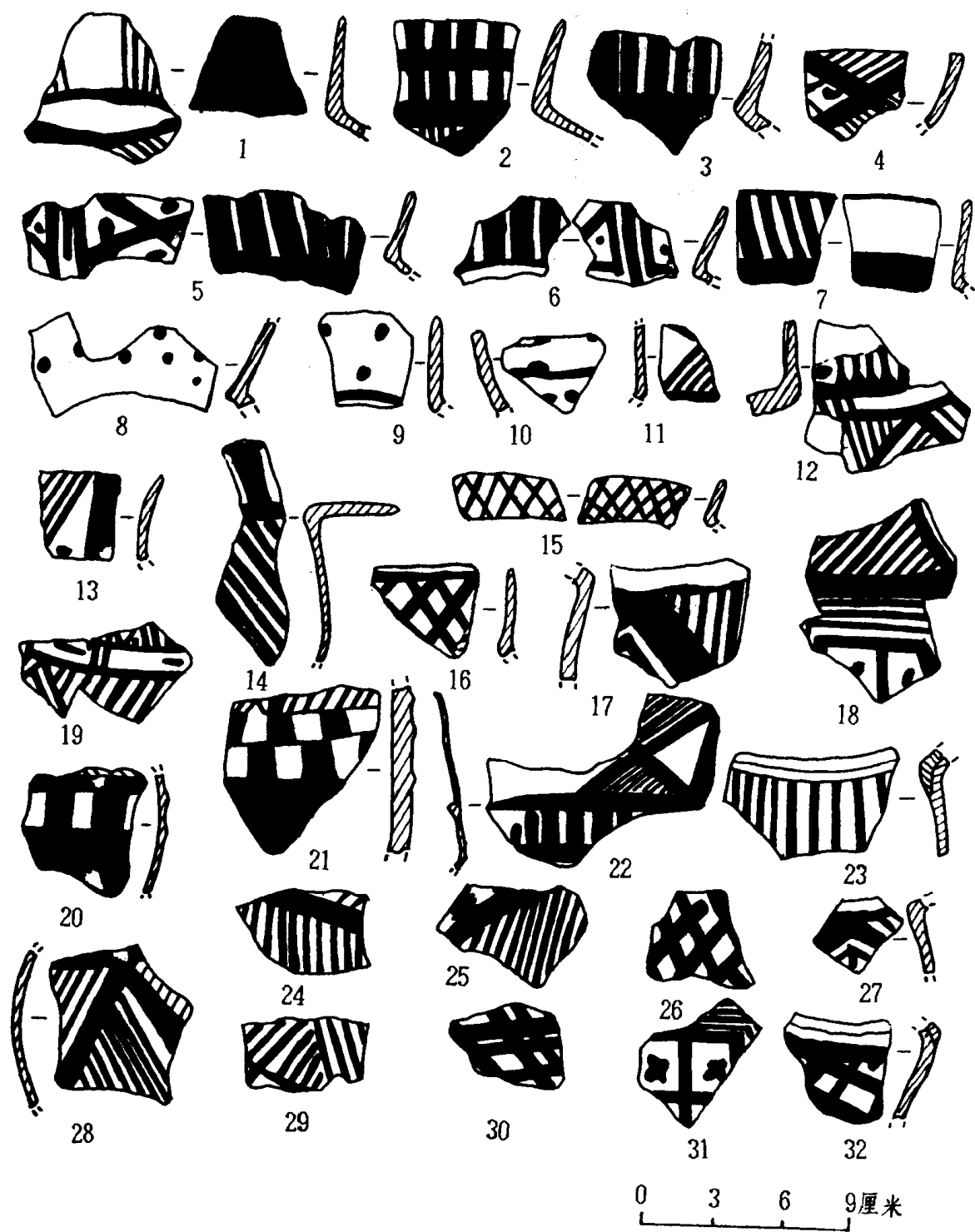


图 1.6 狮子岗遗址彩陶

技术,约占总数的 90%,磨制技术多应用于小件器物如镞、小镞、刀等上面,约占石制品总数的 10%,通体精磨的石器仅有几件石镞。约有 1/3 的石制品表面保留着或大或小的卵石天然面;一些石制品的劈裂面一侧可见完整的打击疤痕和相应的半锥体和放射线;很多石制品的边缘有着密集的修整疤痕。上述数方面均表明了狮子岗遗址石器制作中粗放而非原始的作风。至于这批石制品的原材料,经比较可初步断定是选自溪滩上的卵石,它们的颜色以灰色为基调,细分有黑灰、青灰、浅灰等几种,另外少量石料的颜色是灰紫色、青黄色、褐色。近 400 件石器制品中能认出器类的约占 1/2,它们有石锄形器、半圆形石刀、条形石刀、石镞、石镞、石矛、厚体石斧、靴形石器等。

石锄形器,共约 140 件,属石质遗物中为数最多的种类。多数器形不太规整,而且器体大小相差悬殊。它们的基本形态是刃端稍宽于顶端的长条状梯形,平均长度约 12 厘米,宽 6 厘米。均用直接打击法制作。每件器物往往只发现一个剥片打击点,且常见于劈裂面一侧的中段或两端,打击台面,疤痕、放射线有的比较清晰;器身两侧翼可见较多的、连续性的修整疤痕,而用双向的交互打击法的疤痕较多见,且部分器物的一侧表面保留着或大或小的卵石天然面。这些加工特征显示出打制石器的熟练和粗率的双重性。

TS:172,灰色卵石。长梯形较规整,劈裂面为正面,背面保留部分天然面,边缘稍修整。背略弓突,符合刃部受力方向。长 13.4 厘米,宽 7.3 厘米(图 1.7:6;图版 1.1:4)。

TS:201,青灰色卵石。背面大部分为天然面,体较平直。长 11.6 厘米,宽 6.8 厘米(图 1.7:1)。

TS:176,青灰色卵石。背面有打击点在劈裂面的刃端。长 10.8 厘米,宽 5.6 厘米(图 1.8:3)。

TS:445,灰色卵石。顶端线,刃较弧凸。残长 18.0 厘米,宽 9.2 厘米(图 1.7:3)。

TS:53,灰色卵石。刃弧凸。保留少量天然面。长 12.0 厘米,宽 5.3 厘米(图 1.7:2)。

TS:223,形体不太规整,顶端弧凸,刃较斜,两侧一凸一凹。长 11.2 厘米,宽 6.1 厘米(图 1.8:1)。

TS:449,灰褐色卵石。有几处打制疤痕。长 12.5 厘米,宽 5.6 厘米(图 1.4:7)。

TS:448,灰色卵石。长方形,背面有较大的卵石天然面。长 11.4 厘米,宽 5.8 厘米(图 1.7:5)。

TS:450,灰色卵石。形体不很规整。两侧经粗略打击修整。长 11.5 厘米,宽 6.8 厘米(图 1.8:2)。

T455,灰色卵石。顶端稍残。其余边缘有较多的修整疤痕。长 10.2 厘米,宽 5.6 厘米(图 1.8:7)。

TS:258,背面大部分为天然面。长 7.9 厘米,宽 4.3 厘米(图 1.8:4)。

TS:76,灰色卵石。长 7.2 厘米,宽 4.7 厘米(图 1.8:5)。

TS:72,灰色卵石。长 6.0 厘米,宽 4.3 厘米(图 1.8:6)。

TS:17,青灰色卵石。两端尖突,长 8.4 厘米,宽 5.2 厘米(图 1.8:8)。

TS:199,青灰色卵石。形体较小,长 8.0 厘米,宽 4.5 厘米(图 1.8:9)。

TS:456,灰色卵石。一端残。残长 8.0 厘米,宽 7.6 厘米(图 1.8:10)。

TS:227,灰色卵石。刃端窄、顶端宽。残存天然面。长 9.4 厘米,宽 4.5 厘米(图 1.8:11)。

TS:228,灰色卵石。刃部弧突,两侧用交互打击法修整。长 9.3 厘米,宽 4.0 厘米(图 1.8:12)。

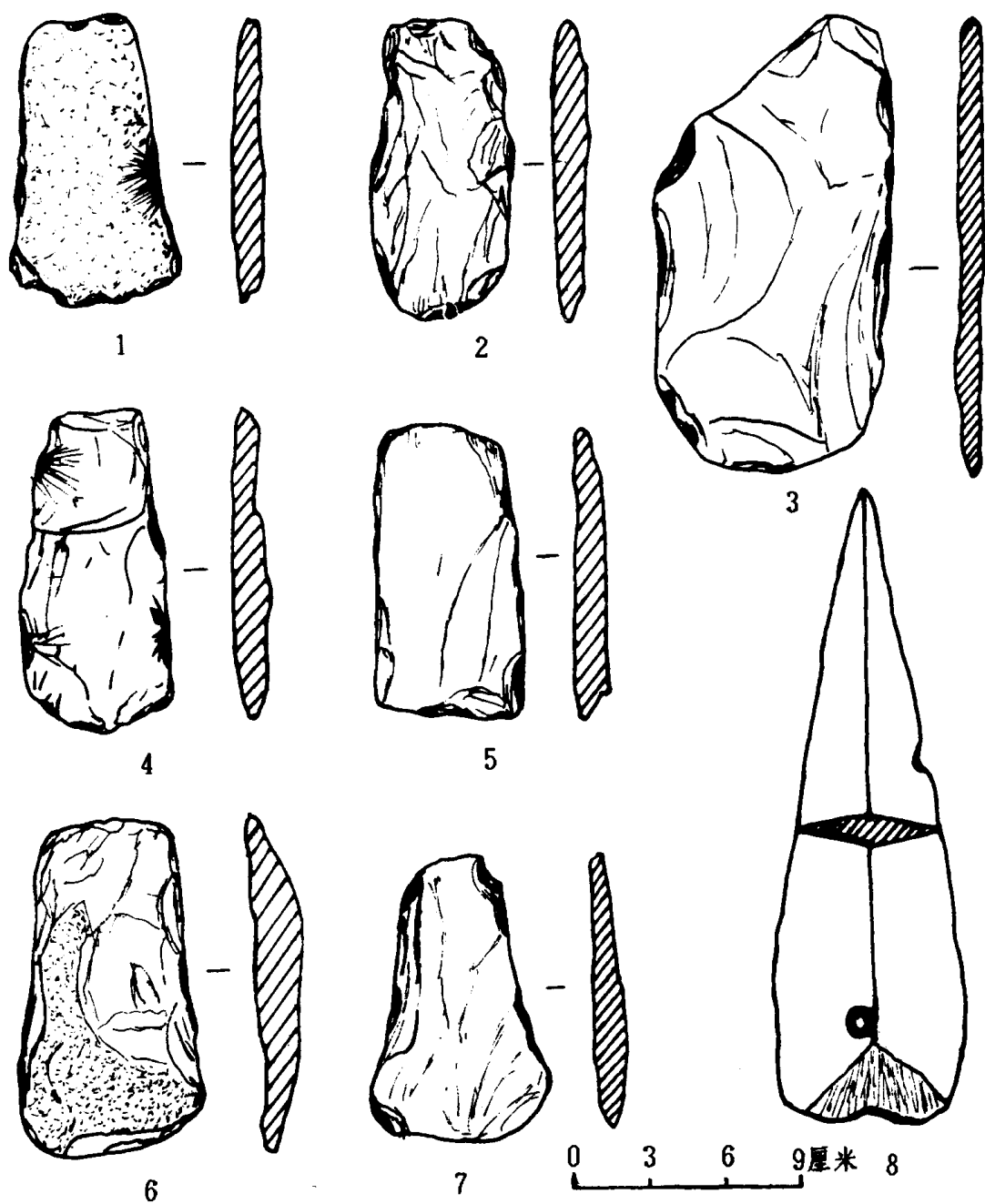


图 1.7 狮子岗等遗址石器

1, TS:201; 2, TS:53; 3, TS:445; 4, TS:449; 5, TS:448; 6, TS:172; 7, 瑞安城关外桃尖采集;
8, 瑞安马屿鹤屿山采集。(1—7, 锄形器; 8, 矛; 均 1/3)

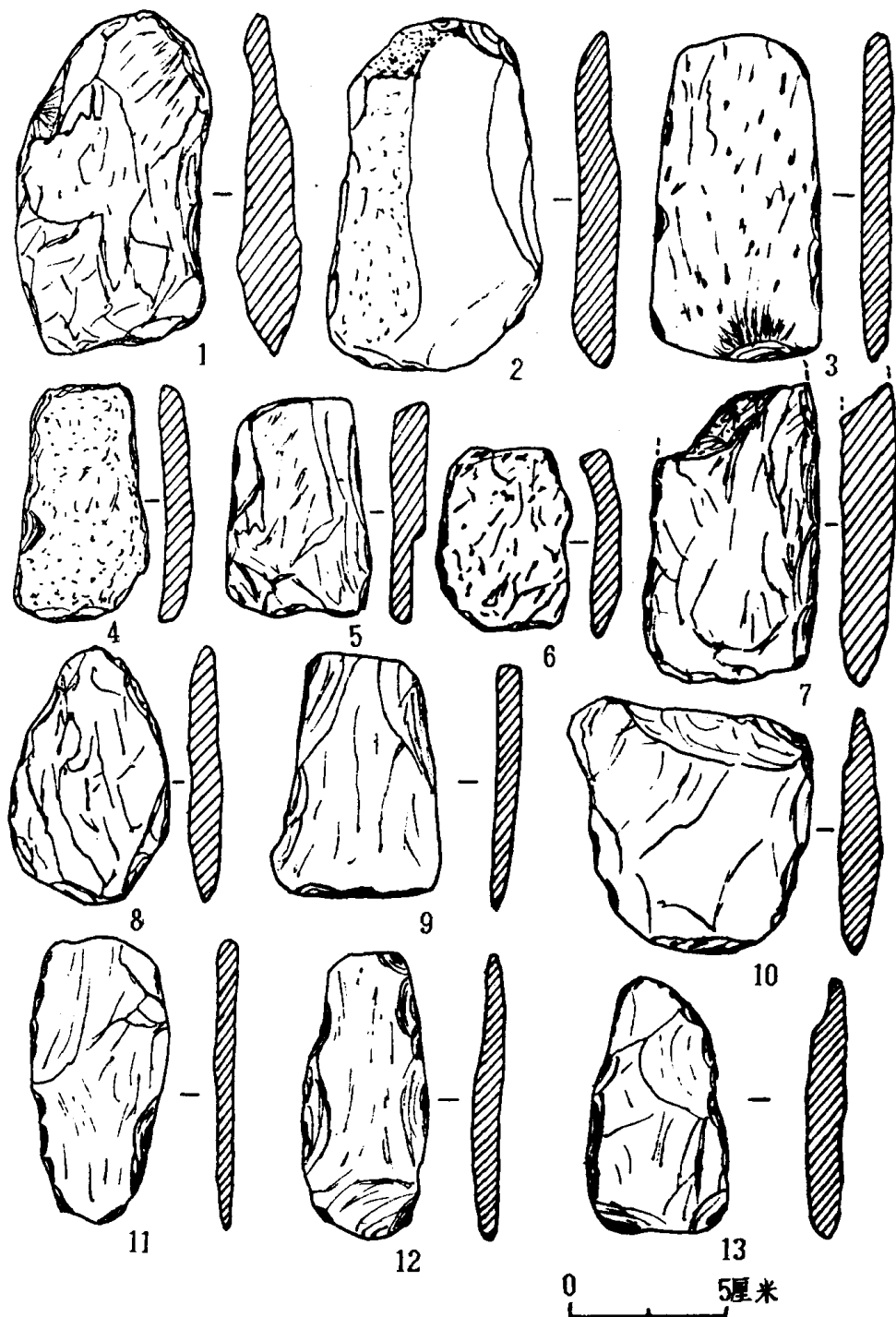


图 1.8 狮子岗遗址石锄形器

1, TS: 223; 2, TS: 450; 3, TS: 176; 4, TS: 258; 5, TS: 76; 6, TS: 72; 7, TS: 455; 8, TS: 17;
9, TS: 199; 10, TS: 456; 11, TS: 227; 12, TS: 228; 13, TS: 454。(均 2/5)

TS:454,灰色卵石。顶端弧突,侧边修整。长8.3厘米,宽4.5厘米(图1.8:13)。

半圆形石刀,共30余件,以打制为主,少部分刃部稍加磨制。弓背,平刃是此类器形的基本特征。但大多数石刀器形不太规整,只有三五件制作较精。多数石刀非一次性剥片制成,保留卵石天然面的石刀较少,仅八件。一次性剥片的劈裂面常保存较好的打制痕迹,如半锥体、疤痕、放射线等。

TS:447,灰色卵石。打制,背缘稍加修琢。刃部略弧凸,未磨。宽11.6厘米,高6.3厘米(图1.9:1)。

TS:7,深灰色卵石,一次性剥片,一侧保留卵石天然面,边缘略修整,刃部一侧略磨。宽8.1厘米,高6.5厘米(图1.10:15)。

TS:196,灰色卵石,一次性剥片,打制简单。宽10.8厘米,高5.6厘米(图1.9:2)。

TS:205,灰色卵石,打制,未磨。宽11.8厘米,高4.7厘米(图1.9:3)。

TS:77,灰色卵石,一次性剥片,保留天然面,刃部稍磨。宽7.6,高5.3厘米(图1.9:10)。

TS:198,浅青灰色卵石,打制规整,刃部较平直,两侧微磨。宽11.5厘米,高5.4厘米(图1.9:5;图版1.2:6)。

TS:18,灰色卵石,打制较粗,未磨。宽10.4厘米,高6.0厘米(图1.9:4)。

TS:305,灰色卵石,打制,边缘稍修琢,未磨。一侧保留天然面。宽6.8厘米,高4.2厘米(图1.9:9)。

TS:213,灰色卵石,打制较粗,未磨。宽11.6厘米,高5.9厘米(图1.9:7)。

TS:207,灰色卵石,打制较粗,边缘稍修整,未磨。宽10.6厘米,高5.8厘米(图1.9:8)。

TS:266,灰色卵石。打制,边缘稍修整,一侧保留天然面。未磨。宽7.4厘米,高5.0厘米(图1.10:21)。

TS:124,灰色卵石,一次性剥片,一侧保留天然面。刃部平直,未磨。宽8.0厘米,高6.4厘米(图4.9:6)。

TS:71,灰色卵石,近三角形,刃部较平直,未磨。宽7.4厘米,高5.0厘米(图1.9:11)。

TS:181,灰色卵石,打制较粗,不规整。宽6.2厘米,高4.8厘米(图1.10:22)。

TS:281,青灰色卵石,一次剥片,一侧保留天然面。背缘修整,刃微弧凸,未磨。宽9.0厘米,高4.2厘米(图1.10:19)。

TS:390,灰色卵石,一次性剥片,一侧保留天然面。体小,刃部稍磨。宽3.8厘米,高2.8厘米(图1.10:20)。

条形石刀,共3件,均一端宽,一端窄。

TS:8,青灰色石料。通体粗磨。体较扁薄,刃不锋利。长13.3厘米,宽4.8厘米(图1.12:6)。

TS:239,黑灰色石料。打制较粗,刃未磨。长12.0厘米,宽4.7厘米(图1.12:7)。

TS:39,灰色石料。打制,未修整,剥片劈裂面保留极清晰的打击点,疤痕和放射线等加工痕迹。刃部平直较薄。长17.4厘米,宽7.2厘米(图1.12:9)。

石铍,共17件。青黄色泥岩,表面易风化,多呈粉状。均不同程度地磨制。按横断面形态可分A、B两型。

A型,常形铍,9件,多数残,横断面呈长方形,体较宽扁。背面中段稍鼓突,微显横脊,正面平直,单面刃。

TS:452,背面中段微鼓,不显脊。长9.4厘米,宽5.3厘米(图1.11:1)。