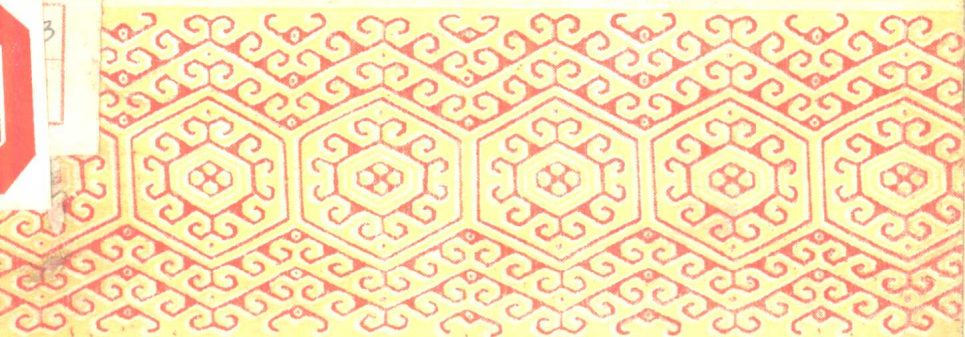


西双版纳的新面貌

— 西双版纳傣族自治州介绍 —

彭逢燁 著

民族出版社



西 双 版 納 的 新 面 貌

—西双版納傣族自治州介紹—

彭逢燁 著

民 族 出 版 社

1956·北京

書号: 679(1)025

西双版纳的新面貌

——西双版纳傣族自治州介紹——

彭逢輝 著

民族出版社

地址: 北京國子監街

北京市書刊出版業營業許可証

中央民族印刷廠

新華書店發行

1956年6月北京第一

1956年6月北京第一次

787耗×1092耗1/39 61千字

印數: 1—12,000册 定價: 一角五分

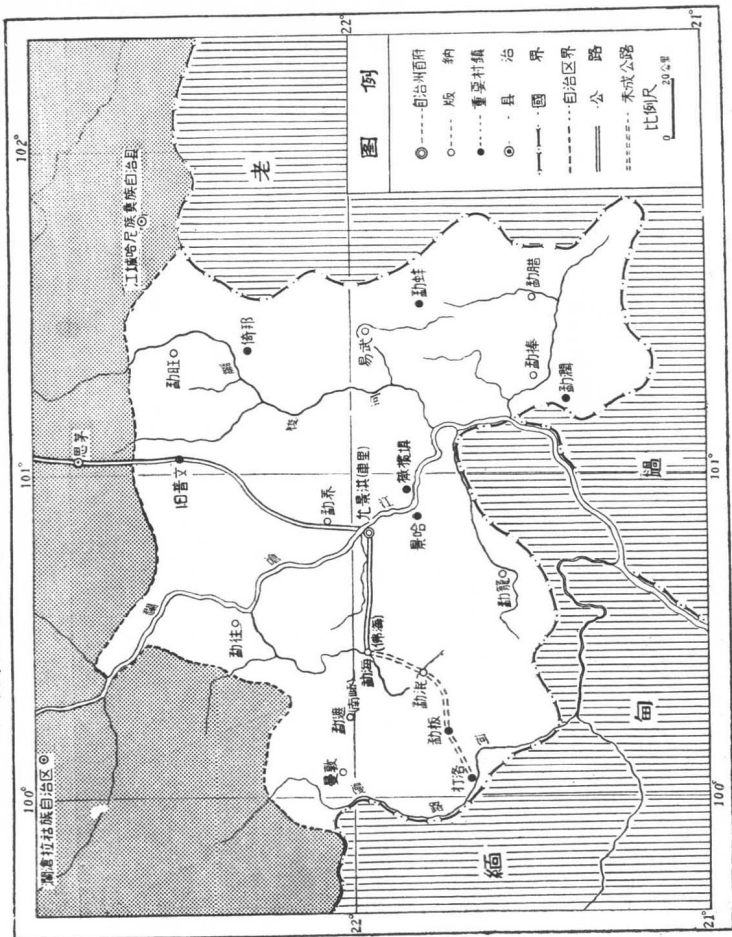
統一書号: 10049·5

22.6643

602

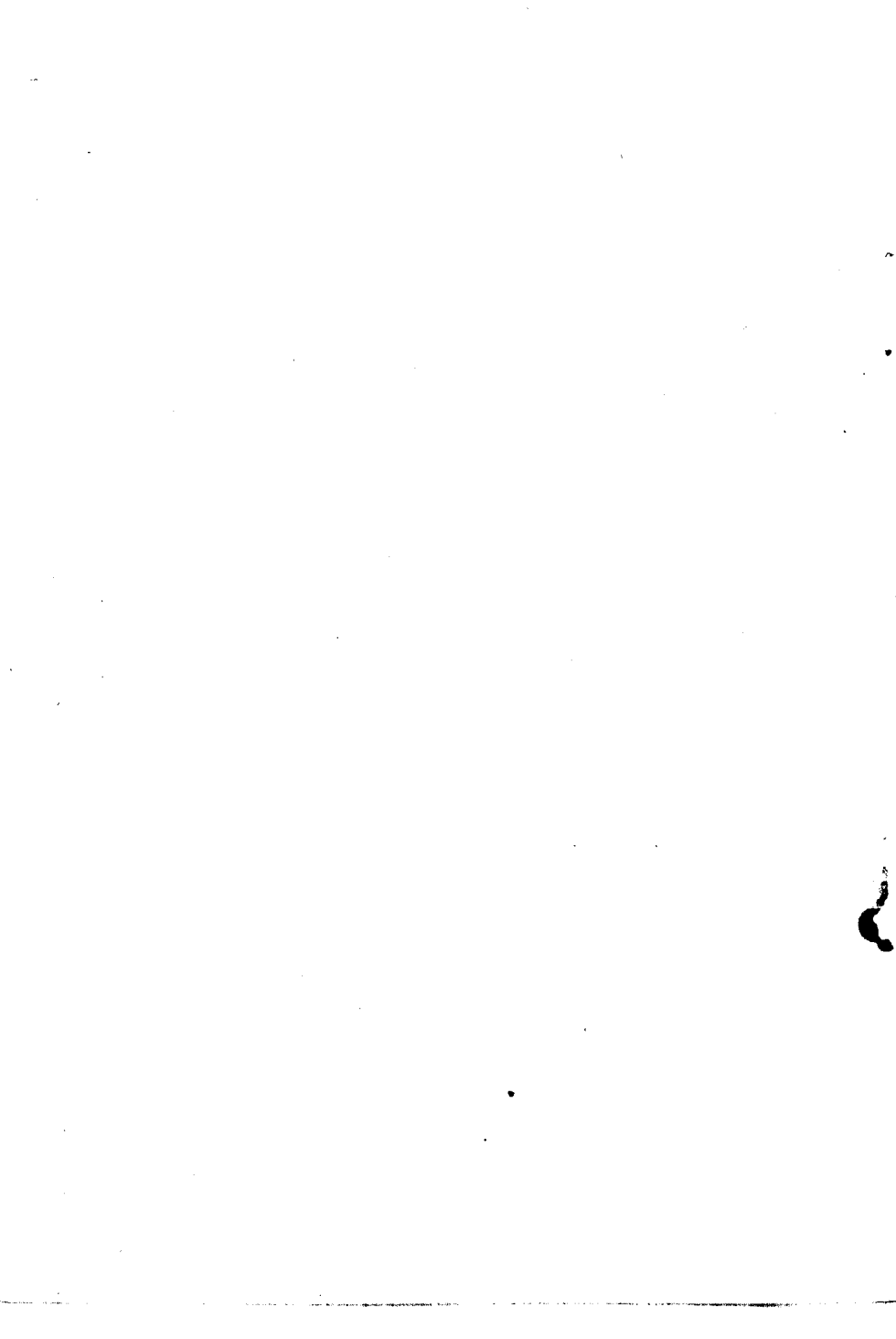
1

云南省西双版纳傣族自治州略图



目 錄

- 一 西双版纳——祖國的边疆·····(5)
- 二 实行了民族區域自治·····(17)
- 三 各民族团結的新景象·····(26)
- 四 自治机关逐步民族化·····(31)
- 五 農業生產連年丰收·····(36)
- 六 [普洱茶]園的復兴·····(44)
- 七 發展中的國营貿易·····(53)
- 八 边疆和內地緊密联系起來·····(59)
- 九 文化教育和衛生事業·····(67)
- 十 允景洪——黎明的城·····(78)
- 十一 各族人民的幸福生活·····(82)



一、西双版纳——祖國的边疆

1. 歷史概貌

西双版纳是我國雲南省南部边境一个以傣族为主的少數民族地區，一九五三年一月廿三日，在这地區建立了西双版纳傣族自治州，一九五五年六月改为西双版纳傣族自治州。

〔西双版纳〕是傣族話。〔西双〕的意思是十二，〔版纳〕的意思是區域，〔西双版纳〕就是十二个版纳，也就是十二个行政單位的意思。〔版纳〕是我國現有的一种民族形式的行政單位名称。

据有关史料的記載，西双版纳古名徹里或車里，很早就是我們祖國的一部分。元代元貞二年（一二九六年），曾設徹里路軍民總管府。明朝洪武十五年（一三八二年）改設車里軍民府，十七年（一三八四年）改为車里軍民宣慰使司。

由於歷代反動統治者对少數民族採取了〔分而治之〕的統治政策，过去西双版纳的行政區劃，也就按照着这些反動統治者的意旨，時为變動。如在清朝雍正七年（一七二九年）实行所謂〔改土歸流〕時，就在瀾滄江內的普藤、思茅、整董、猛烏、六大茶山和橄欖壩等六个版纳，設置普洱府管轄，在攸樂設一同知，思茅設一通判。江外的六个版纳仍由車里宣慰使管轄。这样就把十二版纳分割了。由於滿清政府的賣國政策，光緒二十三年（一八九五年），法帝國主义又掠奪了西双版纳的猛烏、烏得地方。

民國九年，西双版纳被分設为十一个行政區，即車里、勐

海、勐遮、勐混、勐籠、橄欖壩、勐捧（拿）、勐臘、易武、普文和六順。第二年（一九一三年），軍閥柯樹勛在車里設「普思沿邊行政總局」，同時把十二版納劃為八個行政區，分別在車里、勐遮、勐混、勐籠、勐臘、易武、黃草壩和官房等地設行政分局，形成所謂「普思沿邊特別區」，更加便於反動統治者對西雙版納人民進行壓榨和剝削。一九二五年，柯樹勛改組「普思沿邊行政總局」為「普思殖邊總辦公署」，把「行政分局」改為「殖邊分署」，儼然以統治者去「殖邊」的身分自居，西雙版納各族人民自然遭受了殘酷的壓榨。一九二七年，八個「殖邊區」又改為七個縣治和一個行政區。最後，又一再改名劃區，整個西雙版納地區，被劃為車里、佛海、南嶠、鎮越四個整縣，其他地區被零碎歸併到思茅、寧江、六順和江城等縣境內。直到解放前夕，仍保存着這樣的形式。

解放以後，中國共產黨的民族政策在雲南邊疆貫徹執行，根本改變了歷史上的民族壓迫關係。接着，解決我國民族問題的基本政策——民族區域自治，也在西雙版納地區實行了。根據西雙版納各民族人民的意願，確定了他們所喜愛的、有着歷史傳統的民族名稱——「西雙版納」作為民族自治地方的名稱，原來屬於這個地區的土地，根據自願和協商的精神，從各個縣裏區劃出來，建立了十二個版納政權。這就是：

（一）版納景洪：包括原車里縣的景洪區和橄欖區。

（二）版納勐養：包括原車里縣的勐養區和六順縣的整糯區。

（三）版納勐籠：原車里縣的勐籠區。

（四）版納勐海：包括原佛海縣的勐海區、象山區和原車里縣的秀本區。

（五）版納勐混：原佛海縣的勐混區和板洛區。

(六) 版納勐遮: 包括原南嶠縣的勐遮、景真、曼燕和勐滿等區。

(七) 版納曼敦: 包括原南嶠縣的曼兌和別舊區。

(八) 版納易武: 包括原鎮越縣的易武和勐崙區。

(九) 版納勐捧: 原鎮越縣的勐捧區。

(十) 版納勐臘: 原鎮越縣的勐臘區。

(十一) 版納勐旺: 包括思茅縣的普文、象明區和江城縣的康平區整董鄉。

(十二) 版納勐往: 即原寧江縣的勐往區和安康區。

一九五三年，西雙版納傣族自治區人民政府成立後不久，根據《中華人民共和國民族區域自治實施綱要》的規定和精神，和境內少數民族人民的意願，還幫助境內其他民族建立了兩個自治區。一個是在原車里、佛海縣所轄的南糯山、蘇湖山等山區的格朗和（愛尼族語幸福的意思）愛尼族自治區。另一個是在原鎮越縣東部山區的易武瑤族自治區。隨着西雙版納傣族自治區改為自治州，自治州內的這兩個自治區也將根據具體情況分別改名。

2. 肥沃的土地

西雙版納位於我國雲南省的南部邊疆，約在北緯二十一度到二十二度四十分之間。全區面積約有二萬五千多平方公里。它的東南邊境和老撾（寮國）、緬甸接壤，隣近泰國；西面是瀾滄拉祜族自治區；北面和思茅專區相連。和老撾（寮國）、緬甸相連的國防綫長達一千幾百里。

翻開雲南省的地圖看，以昆明為起點的昆（明）洛（打洛）公路的紅綫，經過玉溪、峨山、新平、元江、墨江和普洱、思茅，一直到達西雙版納境內，沿途翻過了無量山脈和它

的支系的無數山嶺，跨越了把邊江、瀾滄江等滾滾江河，展現在地圖上的西雙版納，可以看到它是雲南南部的一個角落，是祖國西南邊疆的一個重要國防地帶。

在西雙版納境內，主要的山脈有兩支。從瀾滄江以東來的是無量山脈，境內的白馬山、普藤山、攸樂山和著名的孔明山等都是它的支脈。另一支是從瀾滄江以西迤邐而來的怒山山脈，勐海、勐遮間的新火山，勐海境內的賀南山以及茶葉產地的南糯山等也都是怒山山脈的支系。這兩條山脈到了西雙版納境內，山勢已比較平緩。在各個山嶺間，有很多狹谷平地，形成為寬闊的壩子。西雙版納全境就有二十多個大壩子，這些壩子土質肥沃，面積遼闊。例如，全區最大的勐遮壩子，估計就有幾十萬畝可耕的土地。

境內最大的河流瀾滄江，貫通西雙版納全境，自北而南，把西雙版納分為兩部。以前，在瀾滄江的東邊，被稱為江內，西邊稱為江外。瀾滄江從允景洪到橄欖壩段，水平江寬，可以行使木船，再下就有險灘。江水從原鎮越縣出境到老撾（寮國）稱湄公河。西雙版納境內，還有很多大小河流，大多流入瀾滄江。如發源於普洱縣境內的羅梭江，流經整董、勐旺，再繞行孔明山，沿攸樂山到勐崙，流入瀾滄江。瀾滄江以西的另一條大河——流沙河，源出勐遮新火山，向東南流經勐海、南糯山麓，從版納景洪流入瀾滄江。

如果說昆明的气候是四季如春，那麼，西雙版納因為地勢和緯度的關係，便要炎熱得多了。這裏是亞熱帶的气候。全區海拔比昆明低得多，一般只在一千公尺左右。從昆明經普洱，過思茅，進入普藤壩，天气就逐漸炎熱起來了。再向前走，到了小勐養，便看見一片亞熱帶的景物和風光，茂密的竹林，隱藏着傣族人民的竹樓，高大的棕櫚樹，直刺藍天。從小勐養到

允景洪，要經過一個小平壩，攀越一個起伏的山坡，山上林木蓊鬱，綠葉遮天。從森林中走出來，一眼就看見長帶似的瀾滄江，太陽光射在江面上，泛着刺眼的金光。允景洪就隱沒在江那邊的綠樹蔭裏。傣族的婦女姑娘們赤膊露足，在江邊的沙灘上浣洗着衣物。從氣候溫和的昆明來到這裏，是會感到熱氣襲人的。但是，生活在這裏的人們，看來是那樣的自如，他們是已經習慣於這樣的氣候了。這樣的氣候，加上肥沃的土地，使西雙版納成為出產豐富的地方。西雙版納地區，沒有顯明的四季的分別。一年中有一個較長的雨季，所以大体上可分為乾、濕兩個季節。每年夏天直到秋收的日子裏，綿綿陰雨，下個不停。這時，莊稼茁長，綠樹更加發綠了。到了冬天，雨季已經過去，人們收穫了莊稼，開始一年最愉快的節日活動。這時，在祖國的北方，已經是冰天雪地，而在西雙版納，依然是綠葉滿枝，鮮花遍野。生活在西雙版納的人民，是看不到冰雪的，他們就是在冬天，還經常到瀾滄江裏洗冷水浴哩。

3. 豐富的物產

在西雙版納的廣闊的平壩裏，傣族人民種糯稻和粳稻。這裏氣候暖和，土質肥沃，雨量充沛，按照傣族人民的比較粗放的耕作方法，在每年五、六月間雨季到來時插秧，不施肥，不鋤草，到了秋收季節，田壩裏的禾穀仍然長得很繁茂，穗頭大，籽實飽滿。在過去，每年豐收的稻穀，這裏的人吃不完，要有千百萬斤的剩餘，因此，它被譽為滇南的「穀倉」。

西雙版納又是著名的「普洱茶」的主要產地。「普洱茶」不是產在普洱，由於過去西雙版納的部分地區被劃歸普洱府管轄，同時有些茶葉又到普洱集散出去，因此，西雙版納的茶葉，便被稱為「普洱茶」了。

西双版纳的平壩和山區，有很多茶園。有名的南糯、攸樂和易武等茶山，都在西双版纳境內。茶園裏除种植着大葉品种的茶樹外，还間植着樟腦樹。茶葉味濃色艷，馳名各地，揉製成的「緊茶」，是藏族人民極喜好的飲料。过去，茶葉產量最多的年代，曾經達到年產四、五万担（即四、五百万斤）。

棉花也是西双版纳的特產，多为山區の少数民族所种植，如版納勐籠、景洪的山區，都是棉產地。过去，棉花收穫後，除滿足境內人民的需要外，每年还馱运到內地銷售。每年冬天，在通往產棉的山區の驛道上，成百的馱馬把雪白的棉花往內地运送。

森林也是西双版纳地區尚未很好採伐的祖國宝藏。森林面積还没有經過科学的認真的調查，但是，走上境內少数民族聚居的山區，到处都是密密叢叢的林區。由於西双版纳的地势高低不等，亞熱帶、温帶以及高寒地帶的林木都有生長。在緬寺（即供佛的庙宇）的周圍，長着高大茂盛的菩提樹、栴多樹，栴多樹的光滑狹長的栴葉，傣人用它來書寫傣文佛經。熱帶植物榕樹，它的气根像很多支柱，搭成了天然的凉棚，人們可以在樹蔭下納凉。其他如檜木、松、柏、杉、槐、檀、栗等林木，都是極其可貴的用材。

在瀾滄江邊，許多地势較低的地區气温高，有很多野生的膠類的植物。据調查，这是我國可以栽培橡膠並有很大希望的地區之一，

果樹花卉，品類繁多，把西双版纳點綴成为一个美麗的大花園。在傣族人民住居的村莊裏，竹籬圍繞着一幢幢竹樓，竹樓旁边佈滿了綠樹，草地上散發着各种花香。這裏有筆直的椰子、檳榔和棕櫚樹，這裏有香蕉林，还有一塊塊的菠蘿園。這裏有橘園、柚林，还有檸檬樹、香櫞樹。在西双版纳的市集



西双版纳的土蛮之一——香蕉

上，無論是春天或冬天，一年四季都有丰富的熱帶水果供应。

這裏的花卉不用盆栽，也不必精心培置，幾乎遍地皆是。緬桂、月季、山茶、紫薇、茉莉、木槿等等，色彩鮮艷，氣味芬芳。走在山坡的驛道上，散步在平壩的院落裏，隨時都可以看見美麗的鮮花，聞到它的清香。

在西双版纳的崇山峻嶺、遮天蔽日的森林裏，藏着多种珍奇的野獸和飛禽，如虎、豹、熊、鹿以及我國少有的大象、犀牛、美麗的孔雀等等。从思茅到西双版纳的路上，常常可以看到大象走过的脚跡。过去，馱运物資的馬匹，晚上住在这些地區，常被老虎驚散。各族人民有許多优秀的獵手，因此象牙、熊胆、鹿茸、犀牛角、獾皮等名貴的山貨，便成为他們的副業收入了。

西双版纳地區埋藏着很多礦產，這些礦產過去曾經有人發現過，或者部分經過人工開採，但是，還沒有經過科學的認真的勘測，還可以說是一片未經發掘的處女地。根據過去不完全的記載，曾經發現的礦產有：版纳勐遮所屬勐滿的鐵礦，勐板的銀礦，以及銅礦、食鹽、石膏、硫磺等。這些礦產蘊藏量怎樣，品質如何，都有待於今後的勘探測定。隨着祖國的社會主義工業化的日益發展，邊疆寶藏也將被逐步開發出來。

4. 勤勞的人民

雲南省是我國一個多民族的省份，西双版纳地區的情況也是如此。根據西双版纳傣族自治區人民政府一九五三年的初步統計，全區各民族的人口共有二十萬人左右。又據中國共產黨西双版纳工作委員會一九五四年一月間的估計，約有二十五萬人。作為主體民族的傣族的人口，約有十五萬人左右，佔全區總人口的百分之五十以上。其餘是漢族、回族、愛尼族、瑤族、彝族、拉祜族和佤族等；傣族以外，少數民族中人口較多的是愛尼族，約有三萬多人。

傣族人民聚居在西双版纳的肥沃的平壩地區，從事於農業生產。農業生產主要是種植水田，水田裏以種糯稻為多。茶葉生產是一部分傣族人民除糧食作物外較大宗的生產。傣族人民還種甘蔗和菸草，並以此為他們的一部分收入。此外，還有捕魚、製樟腦、掘紫梗和打獵等副業活動。

傣族人民在農業上使用的生產工具，有牛、犁和鋤等，比山區少數民族要先進一些，但是耕作技術仍然是比較落後的。現在，隨着生產發展的需要，已經開始改進了。

在生產中，傣族男人和婦女都同樣地參加勞動。

西双版纳傣族人民，还有一部分經營小手工業，或做一些零星買賣。手工業和商業基本上是依附於農業的，獨立經營手工業和商業的很少。傣族人民能紡織、造紙、進行農具加工和製造銀飾，這些，都和他們的生活需要密切不可分的。釀酒、製陶器、製竹器以及婦女們在集市上擺設小食攤，也大都作為一種副業來經營的。

傣族人民的村寨是美麗別緻的，給人一種恬靜的感覺。

傣族人民住的地方，是一個式樣的竹樓，疏疏落落的隱藏在綠樹蔭中。竹樓精巧，分做上下兩層。樓上住人，樓下關牲畜。樓上有住房，有客室，還有走廊和涼台。傣族姑娘們白天喜欢在涼台上紡棉花，傍晚，一家人勞動歸來，也可以坐在台上瞭望遠景，涼涼爽爽地度過黃昏。

竹樓下面，安裝着圓臼。每天早晨，木臼舂米聲，此起彼落。主婦們煮熟了一甌潔白的糯米飯，外出工作的人把它捏成團裝好，隨身攜帶。於是，一天的勞動就開始了。

傣族婦女喜愛打扮，她們的衣着是整潔、美麗、多采的。上面是白色的、粉紅色的短緊身，下面束着各種顏色鮮艷的統裙，手上帶着銀製的飾品，頭上結着髮辮，有時包着花頭巾。這些顯著的衣飾，在瀾滄江邊，在西双版纳的集鎮和村寨裏，到處都可以看見。

傣族是一個愛好和平自由的民族。走到傣族人民的村寨裏，你可以看到傣族人民那種彬彬有禮的風度。到竹樓裏去拜訪他們時，傣族人民會殷勤地接待你。傣族人民之間互相尊重，很少看到吵罵、毆打的情況。村寨裏沒有那種喧囂、吵嚷聲，使人感覺到分外的寧靜。

傣族人民間還存在着勞動互助、有無相濟的良好習慣。在農忙季節，傣族人民相互換工，進行耕作，村中人民每年有



美麗的傣族農村

需要修盖房屋的，人們常常自動的來幫助運木料、編草排，很迅速地就能把房子盖起來。至於村寨中公有的事，如修路、搭橋，人們也是樂於出力的。

傣族人民普遍地信仰佛教，在他們的日常生活裏有許多有關宗教節日的活動，村寨中有大小不等的緬寺。

傣曆的年節或其他一些節日，是傣族青年男女們最愉快的日子。在這些日子裏，不論在樹林裏或廣場上，在月夜裏或日光下，到處都有他們的快樂的歌聲。

秋收時，「開門節」到了，青年們盡量利用閒暇時間去豐富他們的生活。這時，每天夜晚，村寨裏到處燃燒着柴火，姑娘們三五成羣結合在一起，在竹樓前的院子裏，紡着綫，年青的小伙子們，從這個村寨走到那個村寨，他們找到姑娘們，在篝火邊暢談各人的心事。夜半，邊疆的村寨是清涼空曠的，但