

西藏古迹

西藏古迹

中国建筑工业出版社 编
西藏工业建筑勘测设计院 协助

摄影·撰文 杨谷生

中国建筑工业出版社

责任编辑：乔 匀 杨谷生

西 藏 古 迹

中国建筑工业出版社 编

*

中国建筑工业出版社 出版·北京西郊百万庄
新华书店北京发行所发行 各地新华书店经售
北京 胶 印 厂 印 刷

*

开本：787·1032毫米 1/8 印张：28 字数：40千字
1984年8月第一版 1984年8月第一次印刷
印数：1—2,000册 定价：36元
统一书号：15040·1456

目 录

第一章 古建筑遗迹·····	7
永布拉康·····	10
吐蕃王墓·····	17
江孜宗和穷结宗城堡·····	26
第二章 古代佛教寺庙·····	39
大昭寺·····	40
桑耶寺·····	62
第三章 喇嘛教各派寺庙·····	77
萨迦寺·····	79
白居寺·····	96
敏珠林寺·····	111
第四章 黄教寺庙·····	117
哲蚌寺·····	118
色拉寺·····	130
扎什伦布寺·····	138
塔尔寺(青海省)·····	156
第五章 达赖喇嘛的宫殿·····	167
布达拉宫·····	169
罗布林卡·····	202
主要参考文献·····	219
日文版序·····	220
后 记·····	222

西藏古迹



西藏古迹

中国建筑工业出版社 编
西藏工业建筑勘测设计院 协助

摄影·撰文 杨谷生

中国建筑工业出版社

目 录

第一章 古建筑遗迹·····	7
永布拉康·····	10
吐蕃王墓·····	17
江孜宗和穷结宗城堡·····	26
第二章 古代佛教寺庙·····	39
大昭寺·····	40
桑耶寺·····	62
第三章 喇嘛教各派寺庙·····	77
萨迦寺·····	79
白居寺·····	96
敏珠林寺·····	111
第四章 黄教寺庙·····	117
哲蚌寺·····	118
色拉寺·····	130
扎什伦布寺·····	138
塔尔寺(青海省)·····	156
第五章 达赖喇嘛的宫殿·····	167
布达拉宫·····	169
罗布林卡·····	202
主要参考文献·····	219
日文版序·····	220
后 记·····	222

序

中国的西南边陲，耸立着世界上最高、最大的高原——青藏高原，平均海拔四千米左右，素有“世界屋脊”之称。西藏自治区就位于这片高原之上，面积广阔，约有一百二十余万平方公里，几占中国总面积的八分之一。在它的四周有大山包围，境内又被高山、大河穿插分割，形成了许多山间平原、宽谷和湖泊。这样的地理条件使西藏境内形势险阻，气候多变。

高原的南缘，喜马拉雅山脉逶迤蜿蜒，全长二千四百多公里，是世界上最长和最高的山脉。其间，珠穆朗玛峰海拔八千八百四十八米，是世界上第一高峰。亚洲南部的几条主要河流都发源于西藏。雅鲁藏布江长一千七百八十七公里，流域面积二十四万一千五百九十余平方公里，河床高程一般在海拔三千米以上，是世界上最高的大河。西藏境内的湖泊星罗棋布，北部的纳木湖（腾格里海）面积最大。在这些湖泊四周，常常是水草丰美的良好牧场。境内大部分地区，夏季干旱少雨，冬季多有风雪，气候严寒。恶劣的气候给山岭和沟谷留下了剥蚀印痕，使西藏的山水呈现出雄浑粗犷的风貌。

也有一部分地区，例如山南的雅隆河谷，则是阡陌纵横，牛羊遍野。这里开发较早，是西藏文化的发祥地。更有喜马拉雅山南麓和林芝、波密等处，地势较低，气候温暖，雨量充沛，一年四季草木常青，堪称是“高原上的江南”。

至今已知，数千年前就有人类在这里生息，开发了这块广袤的土地，创造了古老的文化。两晋时期居住在中国青海地区的羌族逐渐迁移到西藏。到了公元七世纪出现了奴隶制的国家吐蕃王朝。通过唐

文成公主进藏联姻，同内地建立了亲密的关系，大量吸收了先进文化。九世纪中叶，元军进入西藏。西藏归入中国版图，为宣政院所辖乌斯、藏、纳里速古鲁孙等三路宣慰使司地，在政治、经济和文化上同内地的关系更为密切，成为中国不可分割的组成部分。随着佛教的传入和发展，宗教对当地的政治、经济、以至人民生活都产生了巨大的影响，使西藏的文化表现出浓厚的宗教色彩。

自古以来，西藏境内、外的交通都十分困难，绝大部分物资运输都要靠牲畜驮运，有些地方只能用肩扛人背。到了冬季，不少道路因大雪封山而完全断绝，数月之久无法通行。历代内地朝廷颁布的旨令和西藏地方政府写给皇帝的奏折，也是靠人背在身上，骑马传送。交通的阻隔，路途的遥远，使内地许多人对西藏的情况了解甚少。中华人民共和国成立后，修筑了川藏、青藏、新藏三条公路和以拉萨为中心的道路网，使西藏的交通情况大为改观。一九五六年突破“空中禁区”，开辟了到拉萨的空中航线，从成都乘上飞机，只要两个多小时就可到达拉萨，使西藏同内地的联系更加便利。这些都对西藏经济和文化的发展，起到了显著的作用，也为内地人民了解西藏文化提供了方便条件。

本书中的西藏主要建筑古迹图片，是西藏古代文化发展的真实记录。西藏境内古迹很多，除书中收录者外，还有西部阿里地区古格王国宫殿遗址等等，难于全部收入。但是以书中现有图片为线索，也可以对西藏古代文化发展有一个概括的了解。为了说明喇嘛教中黄教兴起的渊源，将青海省塔尔寺也收录于书中，以飨读者。

第一章 古建筑遗迹

西藏保存有许多比较完整的古代建筑，形象地反映着西藏古代历史的进程。也有许多古代建筑已遭破坏，只留下了残破的遗迹，从它们的颓垣断壁下面，仍然可以发掘出历史长剧中许多有声有色的场面。在本章内将要介绍的西藏古代第一座建筑——永布拉康，吐蕃王的陵墓和两座城堡的遗迹，分别可以使我们窥探到三个不同的历史片段。为了讲清问题，话头还要从远古说起。

不久以前，在西藏昌都县卡若区发现了一座四、五千年前新石器石代的聚落遗址，其中有许多草泥墙和卵石墙房屋基址。房屋周围有柱穴，中间有灶坑。房屋外面有石铺路面和窖穴。可见西藏地区当时已有人类居住，并掌握了一定的生产技能，有了一定的文化。

关于西藏有文字记载的历史，最早见于汉代。公元一世纪，西藏有发羌、唐牦等部落，并有甘肃、青海地区的西羌人部落南徙依附发羌。东晋十六国时，散居在今青海、四川一带的羌族人又陆续进入西藏，建立了以逻娑为中心的苏毗国和以山南琼巴为中心的吐蕃国。可是，藏文文献对西藏历史，晚在公元六世纪以后才有记载。对此以前则只有许多传说，这些传说大都是一些神话，带有浓厚的宗教色彩。

据传说，西藏地区的人是由弥猴变成。观音菩萨为一神变的弥猴受戒，派到西藏山洞中修炼，同当地的罗刹女结合，生出小弥猴。观音菩萨给以五谷，它们吃了以后都变成人。

隋末唐初，吐蕃国灭苏毗国，到了公元七世纪松赞干布用武力统一全藏，建立了吐蕃王朝。现存藏文文献记载的，主要是吐蕃国发展的历史。关于建国前这一雅隆部落第一代首领的产生，又有一段神

话。

据说，天神之子飞行云端，见雅隆河谷土地肥美，牛羊成群，就自天而降，被当地牧民看见，把他拥戴为王，称为聂墀赞普。他带领雅隆部落臣民修建了西藏历史上的第一座建筑——永布拉康。今天，我们在山南地区乃东县东南的一座小山上，还可以看到永布拉康的遗迹，不过它已不是所传聂墀赞普时的原构，而是后来重建过的。

公元九世纪中叶，唐武宗会昌年间，第九代吐蕃王达玛被杀，吐蕃王朝遂告灭亡，前后共计二百三十余年。吐蕃王朝的建立，在西藏历史及西藏与中原的关系史上都是一个很重要的时期。各部落间分散局面的结束和同唐朝联系的加强，使西藏地区的政治、经济和文化有了迅速的发展。唐文成公主和金城公主两次进藏联姻，也是大规模的文化交流，吐蕃和唐朝对此都十分重视。唐太宗派江夏王李道宗为专使，送文成公主到柏海，松赞干布到柏海亲自迎接，并以子婿之礼进谒。金城公主入藏时，唐中宗率百官送到始平县，并改县名为金城县；吐蕃也举行盛大典礼。两次联姻，都携带大量嫁奩和工匠艺人，车马载运，络绎于途。此外，吐蕃派使赴唐入贡、庆吊、请市、和盟等等累世不绝。吐蕃向唐进贡马匹，一次可达千匹。唐朝的儒者、工匠、僧人入蕃传播文化、工艺、宗教等等也是经常不断。内地各州的名茶大量输入吐蕃，唐朝曾将《毛诗》、《礼记》、《左传》等书和秦王破阵乐、凉州乐、龟兹乐等舞曲赠与吐蕃王室，颁赐的缯绢布帛，一次可达万匹。一时，吐蕃贵族妇女，都以唐朝织物做为珍贵的服饰；唐朝元和年间的妇女中也流行吐蕃女子的装束，称为“元和时事妆”。吐蕃王生时纳贵族之女为嫔妃，经常会盟宴客，歌舞行乐，死后营建陵墓，按时致祭，殉以人、畜、珠宝。这些从现有的陵墓遗迹中，已经看不到了。

吐蕃王朝时期，境内的奴隶、土地都分封给臣属、寺庙和各部首领。至到十四世纪，西藏帕木竹巴地方领主朗氏家族兴起，得到明朝

皇帝的封赐，掌握了地方行政权力，设立十七个相当于县一级的地方行政单位“宗”，分派有功的贵族到各地充任地方行政官员“宗本”。

“宗”在藏语中本有城堡的含义，各宗本居住和办公的建筑，都修筑在小山顶上，有各种防御工事，完全象一个堡垒。现在西藏境内这种建筑在山顶上的“宗”政府建筑物，全已成为遗迹。它们大都经过各种战乱，各自有着惊心动魄的经历。

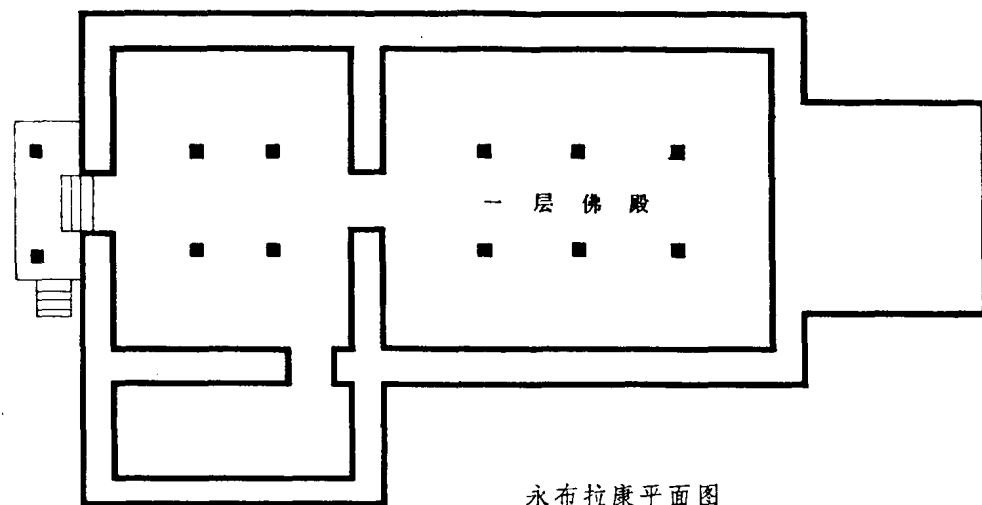
永 布 拉 康

永布拉康高踞于一座小山顶端，形势险要，易于防守。它原是一座三层的建筑物，下面两层是佛殿，上面一层是回廊，后面突起一个多层的碉楼。墙壁是用块石砌成，楼层用木柱、木梁做骨架，上面再铺树枝、石、土做成平顶。

神话中传说，自从雅隆部落第一代首领聂墀赞普起，传至第二十七代首领，名叫拉脱脱日年赞，是普贤菩萨化身。一天，他正坐在永布拉康屋顶上时，从天上降下佛经和金塔等物。当时佛教还没有传入西藏，他看到这些东西不知是何物。于是，天空中有声音告诉他说：

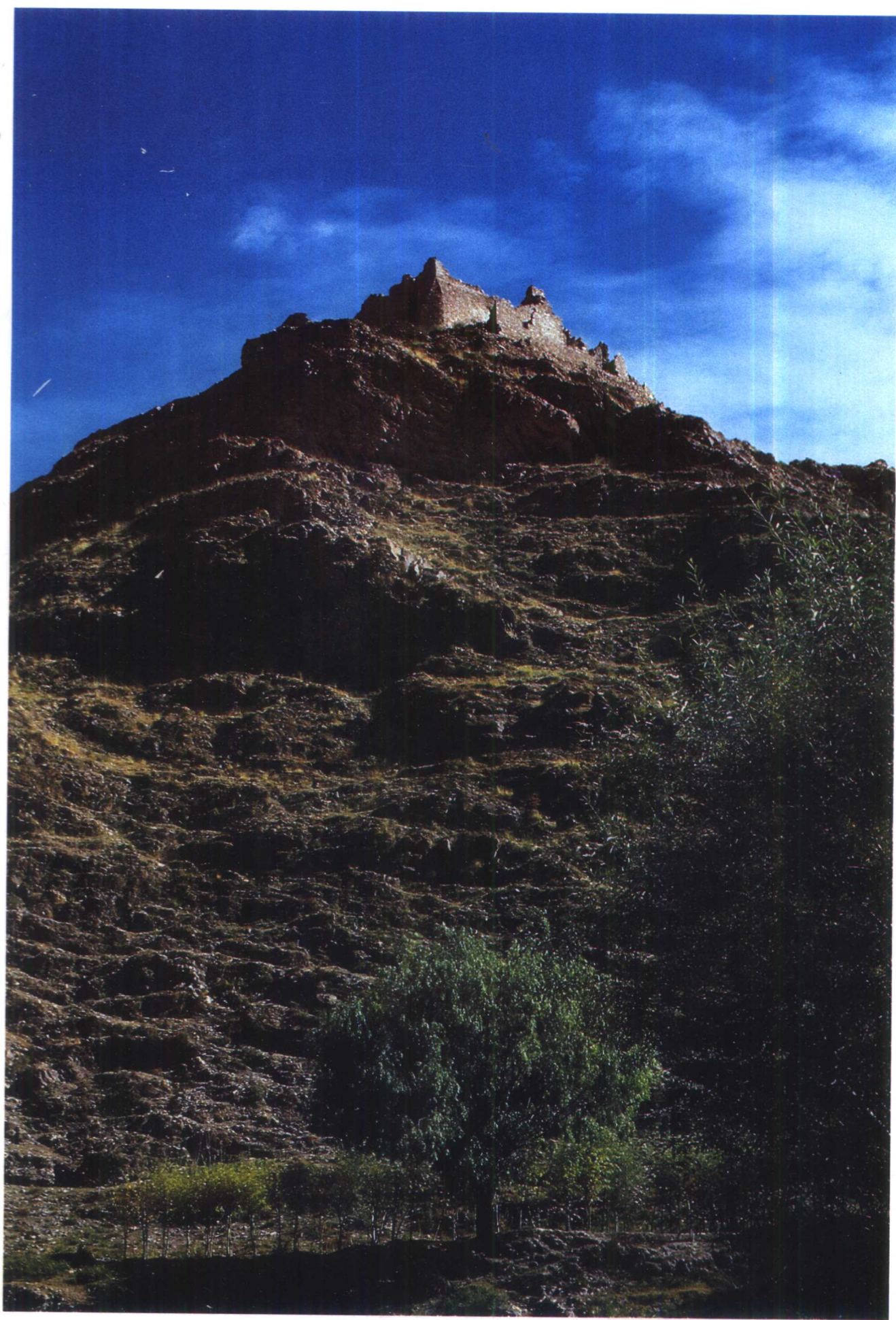
“五代以后，将有了解其中意义的王出现”，要他将这些东西妥加保存，暗示了五代后松赞干布在位时，佛法在西藏将得到弘扬。从描写这个神话故事的壁画中，我们还可以看到当时永布拉康的大致形象。

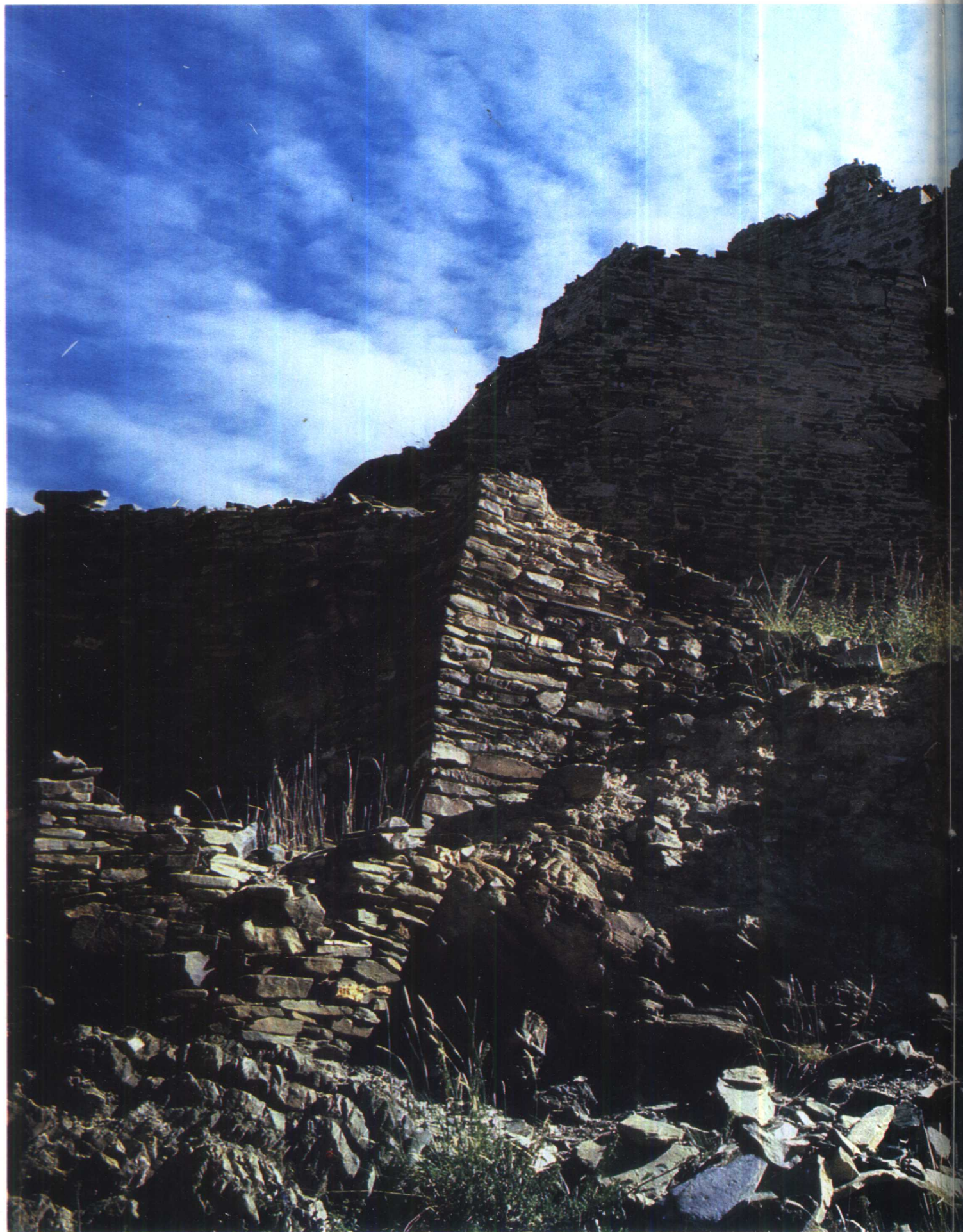
今天，我们站在永布拉康遗迹的山顶上，俯瞰山谷间的田野、道路、溪水和村落，可以想象，当时永布拉康对于控制这块谷地乃至整个雅隆河谷所具有的重要作用。因此，当吐蕃王朝建立，松赞干布迁都拉萨以后，每逢夏季仍然回到这里居住不是没有理由的。

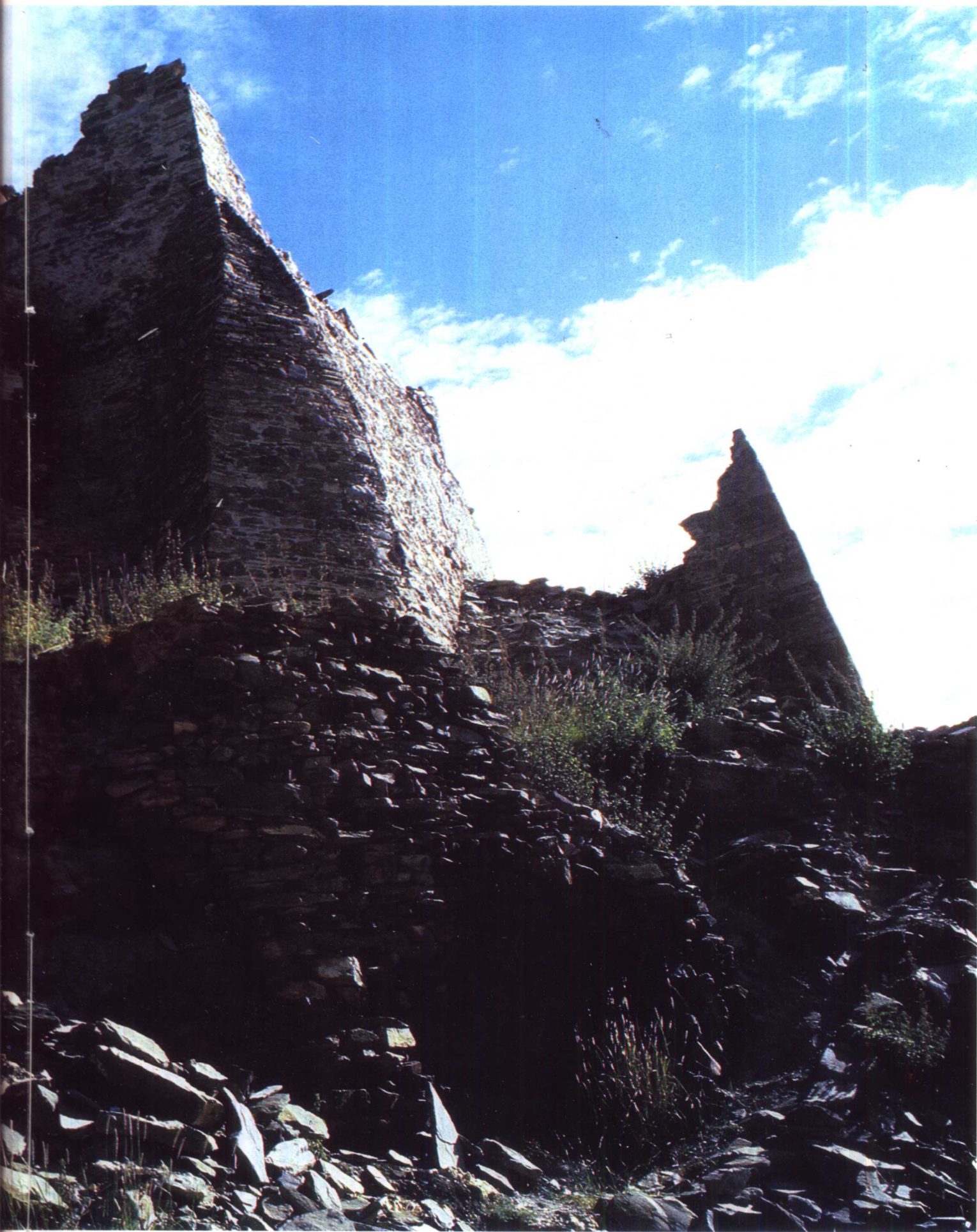


永布拉康平面图

右页：山南地区乃东县东南小山顶上
永布拉康的遗迹







永布拉康的墙壁都是就地取材用石块砌筑的，它是西藏古代建筑常用的一种材料。