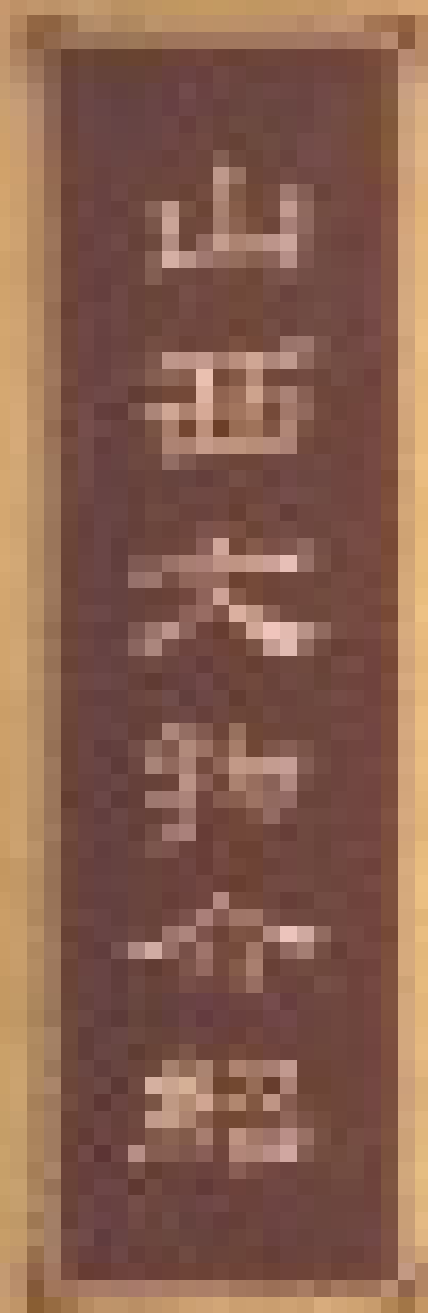


山西文物介紹





山西省人民政府文物管理委員會編

山西文物介紹

山西人民出版社出版
一九五五年四月

書號：五〇〇八

山西文物介紹

編輯者：

山西省人民政府
文物管理委員會

出版者：

山西省書刊出版營業許可證晉出字第 二號
太原市并州西路十三號
山西人民出版社

印刷者：

北京新華印刷廠

發行者：

新華書店山西分店

一九五四年十月第一版 一九五五年四月第一版第一次印刷

印數：一一一五〇〇〇冊

定價：(平)四元五角
(精)五元二角

小序

山西是我國文化重要的發源地，文物遺留極為豐富而多采。歷代勞動人民偉大的創造、智慧的結晶，幾乎觸目皆是。毫無疑問，這對於我們研究祖國歷史、研究祖國文化遺產，都提供了很珍貴的材料。但在新中國成立以前，反動的統治階級，對此是不加保護，一任其自然的或人爲的摧殘破壞。如晉祠附近的天龍山石窟雕像的被鑿取，卽是一例。隨着新中國的成立，歷史文物也得到了解放。在中央人民政府正確政策的昭示下，我省對於文物古蹟進行了普遍勘查、重點保養的工作。一九五三年以來，並配合基本建設，進行了清理地下文物的工作。在幾年來勘查、清理的過程中，對於我省的文物，便有了許多新的發現。爲了把這些新的發現向全國人民介紹，特由省文物管理委員會，將幾年來所攝的文物照片，彙輯成「山西文物介紹」，加以出版。我們希望「山西文物介紹」的出版，對於我國歷史和文化遺產的研究，對於人民愛國主義覺悟的提高，對於中央人民政府保護文物政策的貫徹，能以發生其應有的作用。

「山西文物介紹」的編輯，如前所云，是爲了介紹新中國成立以來新發現的文物，並且採取了重點介紹的方法。如大同的雲崗、天龍山的石窟、大同華嚴寺的建築等，過去已有介紹，故未編入。本書編次，是按地上文物和地下文物順序排列的：地上文物包括古建築以及附屬的雕塑、壁畫和個別的摩崖造像和題記等；地下文物包括古墓葬、建築和壁畫、隨葬品等。至本書的文字說明，大都依據專家們的論證，但亦間有在考證上尚無依據的，渴望專家和讀者加以指正。

紀

言

一九五四年九月

山西文物介紹 目錄

一、地上文物

- 一、五台縣南禪寺大殿 圖版一——六·圖一——一六
- 二、五台山佛光寺 圖版一——一四·圖二——二九
- 三、平遙縣鎮國寺中殿 圖版二——四·圖三——六
- 四、太原晉祠 圖版一——一七·圖二——二三
- 五、清徐縣香巖寺無梁殿 圖版一——五·圖二——一
- 六、趙城縣廣勝寺 圖版二——二二·圖三——四一
- 七、太原市崇善寺 圖版一——二〇·圖二——一六
- 八、應縣佛宮寺釋迦塔 圖版一——二·圖二——二
- 九、平遙縣文廟大成殿 圖版一——二·圖二——四
- 十、晉城縣景德橋 圖版一·圖一
- 十一、萬泉縣飛雲樓 圖版一·圖一
- 十二、太谷縣資福寺藏經閣 圖版一·圖一
- 十三、吉縣挂甲山摩崖造像 圖版一——一〇·圖二——一七

二、地下文物

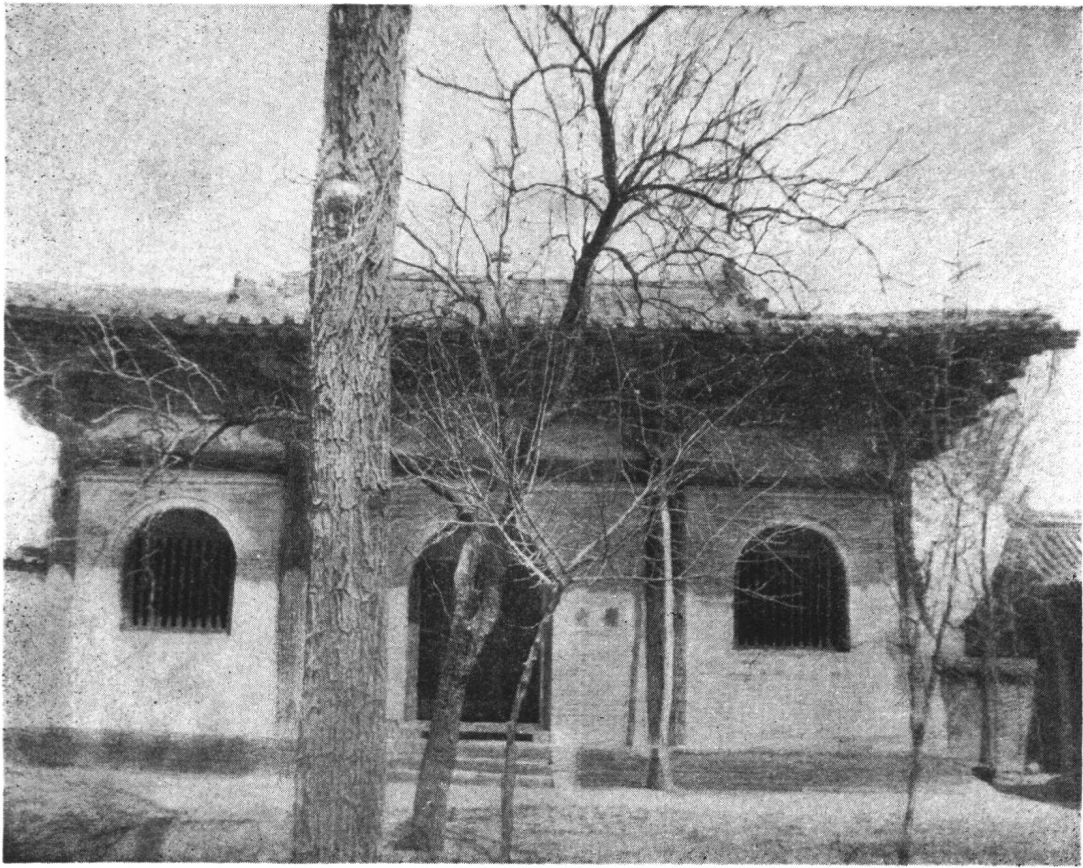
- 十四、太原市北郊漢墓出土物 圖版二——二·圖三——五
- 十五、太原市西南郊新董茹村唐墓 圖版二——六·圖三——二二
- 十六、太原市東郊宋墓 圖版一——四·圖二——一五
- 十七、平定縣東回村元墓 圖版一——四·圖二——一一

地

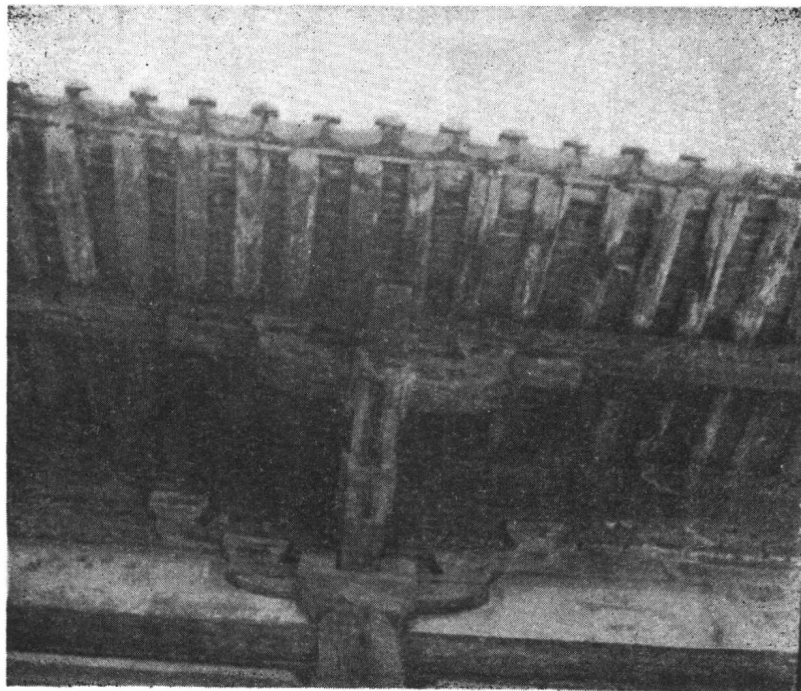
上

文

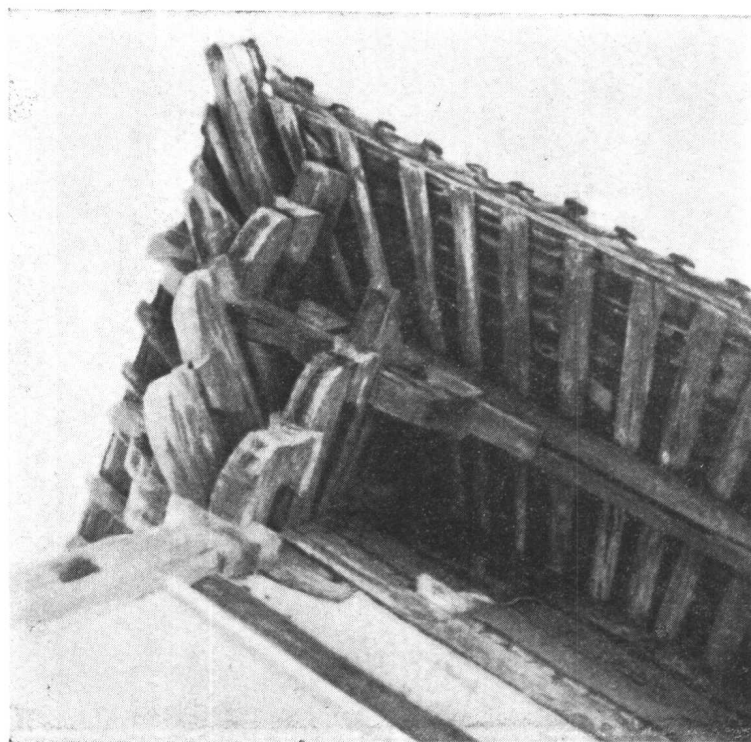
物



景外殿大寺禪南 一圖



拱斗頭柱殿大寺禪南 二圖



拱斗角轉殿大寺禪南 三圖



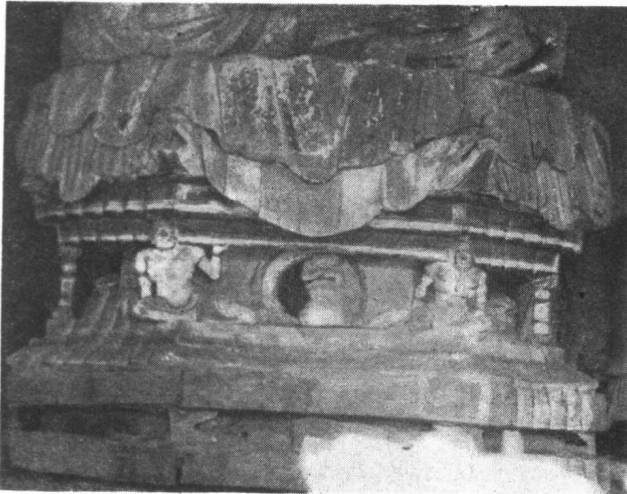
字題下梁殿大寺禪南 五圖



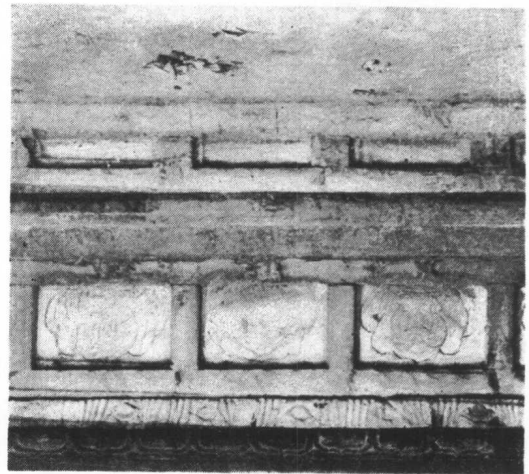
構結部內殿大寺禪南 四圖



一之像塑殿大寺禪南 六圖



座彌須上台佛殿大寺禪南 八圖



台佛砌磚殿大寺禪南 七圖



二之像塑殿大寺禪南九圖



四之像塑殿大寺禪南一圖



三之像塑殿大寺禪南〇一圖



圖一五 南禪寺大殿塑像之五



圖一四 南禪寺大殿塑像之七



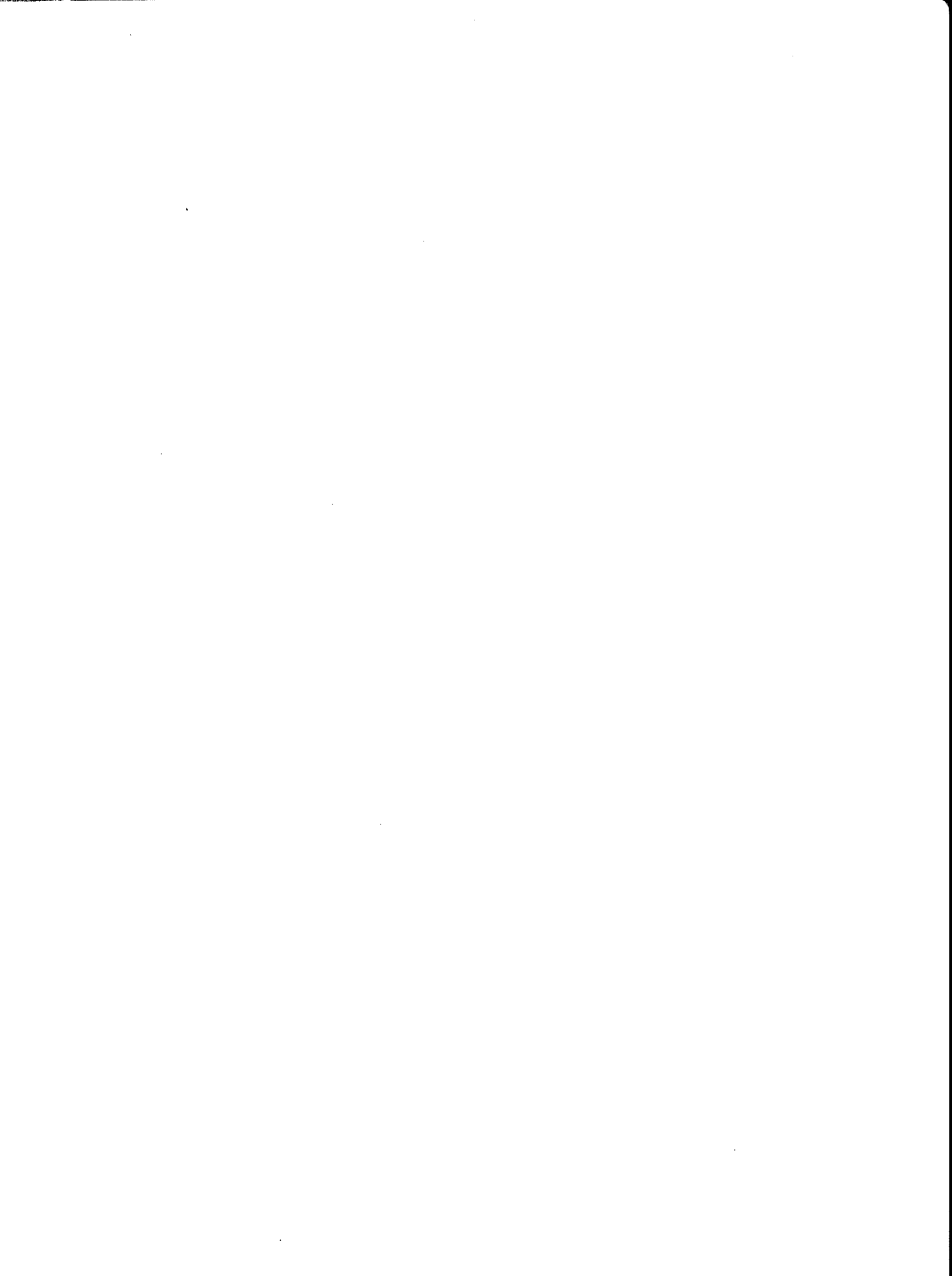
圖一三 南禪寺大殿塑像之六

圖一五 南禪寺唐石獅



圖一六 南禪寺唐石塔





五台山佛光寺

五台山在晉北雁門關東南，五台縣城東北，由五座狀如平台的山峰，屹立環抱而成的。因氣候偏涼，多清泉，又稱清凉山。地方上沿稱，五峰以內為台內，以外為台外，台內的盆地，以台懷為中心。附近寺院林立，並有許多金碧輝煌的建築。以前香火極盛，歷代傳說是文殊菩薩演教聖地，所以成為國內三大佛場之一。台外的界面，周圍五百餘里，在散遠的地方，也有不少寺院，但大都香火冷落，遊人稀少。正是因為如此，台懷的所有佛寺建築及佛像，都是近代官僚大賈多次修建，變更原制，很少有明清以上的遺物。而台外香火冷落，僧眾貧苦，修繕困難的少數寺宇，却保持了古代建築和附屬文物的原來面貌。

這裏所介紹的佛光寺，就是在台外西南，豆村鎮以北十里的一所古刹，蒼翠着魏或齊、唐、金的木磚建築，並在一個殿內具備了唐代四種藝術，可以說是文物中的碩果。寺的位置，接近山區邊沿，三面峰巒緊抱，只西面低下而豁朗。梯田式的寺基，高踞山腰，因而寺的方向，背東面西。寺內院落相當廣闊，有殿、堂、樓、閣、窰、舍等百餘間。正殿在後，位置最高，而且雄偉整飭，大有俯瞰全寺，壓倒一切的氣派（圖版一·圖二）。寺的簡史：據唐著「古清凉傳」記載，創建於元魏孝文帝時（公元四七一—四九九）。隋及唐長慶以前，寺名屢見於傳記，且有二層七開間，高九十五尺的彌勒大閣，當時寺况極盛。後經會昌五年（公元八四五）大毀佛寺的災難，全寺毀廢。到大中元年復崇佛法以後，有願誠和尚者，重新整修，女施主甯公遇施建了現存正殿。按宋高僧傳第二十七卷記載：「願誠……遂乃重尋佛光寺，已從荒頓，發心次第新成……」，則今天的七間正殿，應是就彌勒大閣的舊址建起的。

正殿外表簡樸，柱、額、斗拱、門窗、牆壁，全用土朱塗刷，未施彩繪。廣七間，深四間，單檐四注頂，立在高約十二三公尺廣台面再有稍高的一個殿基上（圖版二·圖二）。斗拱七鋪作雙抄雙下昂，柱間各用補間鋪作一朵，「側角」及「生起」都很顯著。斗拱很雄大，其全部高度，適合檐柱的一半。內柱與外柱同樣高，

上面都用七鋪作斗拱，以承托檐椽及檐部的全部結構。而廣檐翼出，又顯示出龐大豪邁的氣象（圖版三——四·圖三——五）。殿平面，由檐柱及內柱各一週合成，分爲內外兩槽。外槽檐柱與內柱當中，深一間，好像一圈迴廊。內槽深兩間廣五間面積內，別無立柱。內槽大樑（四椽明椽）是前後內柱間的聯絡材。沿著後內柱間的中線上，依內柱砌「扇面牆」，盡五間之長，更左右折疊向前，如大屏風，其中佛壇上塑像三十餘。「扇面牆」外左右兩側的後外槽中，依兩山及後牆砌台三級，塑五百羅漢像。殿內上部做極小方格的「平闇」（即天花板），與日本天平時代（當我國唐中葉）的遺構相同。平闇下的明椽，都作成「月梁」形，輪廓秀美。隱藏在平闇以上的草椽，不用斧斤加工。內槽梁背上的枋子伸出成半駝峰，在與第三跳華拱頭約略相同的距離處安斗，承著十字相交的斗拱，以承托「平棊枋」。梁背正中也以駝峰承托十字拱與平棊枋。外槽明乳椽上的作法，大致相同，只是因距離短小，梁的正中不用十字斗拱，另用一枋作聯繫，枋上隱出棋形，更上才是平棊枋，以承托外槽平闇。內外槽平闇四週與斗拱相接處，都從平棊枋向下斜安小椽承版，使平闇成「盞頂」狀。平梁上都安大叉手而不用侏儒柱，兩叉手相交的頂點與令拱相交，令拱承托替木和脊椽（宋元以下無此做法，上溯至隋、漢有此例證）。脊椽舉高與前後檁檐椽間距離之比，約爲一比四·七七，較後代營造法式一比四、一比三等規定均低，所以屋頂的坡度甚爲平緩（圖版五·圖六——七）。就以上結構特點，證明是晚唐的原物。

正殿建造年代：按通常建造的時期，多是寫在脊椽上。這殿是在梁下，因爲有新塗土朱的遮掩，又有平闇頂板隱蔽着梁架，看不見梁下有字，經用水濕了的長布，浸洗梁木，在乍顯又隱的短短時間，爭取辨認，才看出左右四梁，有列舉「勅河東節度觀察處置等使檢校工部尚書兼御史大夫鄭」、「助造佛殿澤州功曹參軍張公長」、「功德主故右軍中尉王」、「功德主勅河東監軍使元」、「佛殿主上都送供女弟子甯公遇」與建殿有關的銜名，並有「執筆人李行儒」等墨跡題字。根據梁思成先生最近修改原登載「中國營造學社彙刊」第七卷第一、二期所寫的「記五台山佛光寺的建築」文內（見一九五三年「文物參考資料」第五、六期合刊）考證，確是唐大中十一年（公元八五七）建造。其中最有力的佐證，即女弟子佛殿主甯公遇姓名，又見於正殿階前大中十一年十月的石幢上，並列在沙彌妙善妙目以前，則這殿在同年十月以前完成，自無疑義。

題字：據梁先生記載：「佛殿梁下題字，以地勢所限，字形多是橫而扁的。筆畫婉勁沉着，意兼歐虞，結字有時近於顏柳而略秀（如第二梁之「東」、「尚」、「兼」諸字近顏，第四梁「弟」字近柳）。書法宛然唐風。」因梁木爲土朱及平闇所掩，無法拍照，故特書於此。

壁畫：唐代佛殿多以壁畫作裝飾，現在只存內柱額上四小幅拱眼壁畫。其中最足珍視的是右次間前內額上的橫幅。橫幅分三組：中一組以佛爲中心，七菩薩協侍。左右二組以菩薩爲中心，其旁又各有菩薩、天王、飛天等。壁之兩極端有僧俗供養人像，北一列是披袈娑的僧徒，南一列是袍服大冠的文官，內有一人，權衡短促，嘴兩旁出鬚鬚，與敦煌壁畫中所見的同一般式。顏色除石綠以外，都呈顯深暗的鐵青色。各像衣紋姿態都極流暢，富有唐代風韻。畫臉和鬚鬚的筆法，還含有漢畫遺風。左次間前內額上拱眼壁，畫作七個圓光，每圓光畫佛十軀，光下作長方框，內寫佛號和弟子姓名並有題記。最左一格題「佛光莊信佛弟子劉太知……宣和四年三月初……」（公元一一二二）。顏色鮮煥，再就筆法及布局相互比對，更可證明右次間壁畫的古老。左山前側內額上拱眼壁，畫着密列的菩薩約七十軀，都有頭光，寶冠花飾繁複，衣褶筆法略嫌繁瑣，但尙豪勁。又前內柱上北端拱眼壁，還有五彩卷草紋。可能都是宋代畫品，今攝取三幅（圖版六·圖八——一〇）。

塑像：在五間長度，一間半深度的佛壇上，塑主像五尊，各附協侍五、六尊不等。中間主像是降魔釋迦，趺坐長方須彌座，衣褶從座上垂下。左次間主像是彌勒佛，雙膝垂坐，這是唐代佛像最盛行的姿勢。右次間主像是阿彌陀佛，趺坐六角須彌座上，衣褶也垂下。這種下垂的衣褶，是唐代固定程式。釋迦左右，有迦葉、阿難和兩菩薩侍立，前有兩供養菩薩在蓮花上一足蹲着一足跪着，手捧果品獻佛。彌勒和阿彌陀左右，只以兩菩薩代迦葉、阿難，餘與釋迦同。三佛豐滿的面頰、弧形彎起的眉毛，端正的口脣，是極顯著的唐風。又菩薩立像都微微向前傾倒，腰部微彎曲，腹部微凸起，是唐中葉以後的特徵。左右兩梢間主像，是普賢、觀音兩菩薩。普賢騎象在左，兩菩薩侍立，「獠蠻」牽象，前有韋馱及一童子像。觀音騎獅在右，兩菩薩侍立，「拂菻」牽獅。按通常配置，文殊騎吼居左，普賢騎象居右，這裏却以普賢居左，觀音居右（騎獅的花冠上有阿彌陀化佛，是觀音像顯著的標誌）。也許因爲五台是文殊的道場，不便配置次要地位。尤其是觀音衣飾特殊，在