



朱德故里

朱德故里

朱德同志故居纪念馆编

文物出版社

执笔：肖向成
摄影：刘本良
黎用和
何启荣

革命文物丛书

朱 德 故 里

朱德同志故居纪念馆编

文物出版社出版

北京五四大街29号

一 二 〇 一 厂 印 刷

新华书店北京发行所发行

787×1092 1/32开 印张：1.5

1986年10月第一版 1986年10月第一次印刷

统一书号：7068·1587 定价：0.55元

责任编辑：白浪
封面设计：周小玮

紀念朱德同志誕生一百周年

革命作先驅
久仰威名堪昭百代
期頤溯舊績
追思明德足著千秋

浙江曾耕西書院時年九十一

朱德同志故居紀念館

蜀中多勝蹟
丞相祠院工部草堂元戎故居異代大名垂宇宙
天下仰英雄
井岡會師延安指戰京華秉政一生偉績壯山河

公元一九八四年十月江蘇海安仲貞子敬撰并書

江苏仲贞子撰书的对联。

浙江曾耕西撰书的对联。

朱德同志的故乡是在四川省仪陇县马鞍乡琳琅山下朱家大湾。这儿，青山绿水，翠柏苍松，是一片美丽的深丘陵地带。

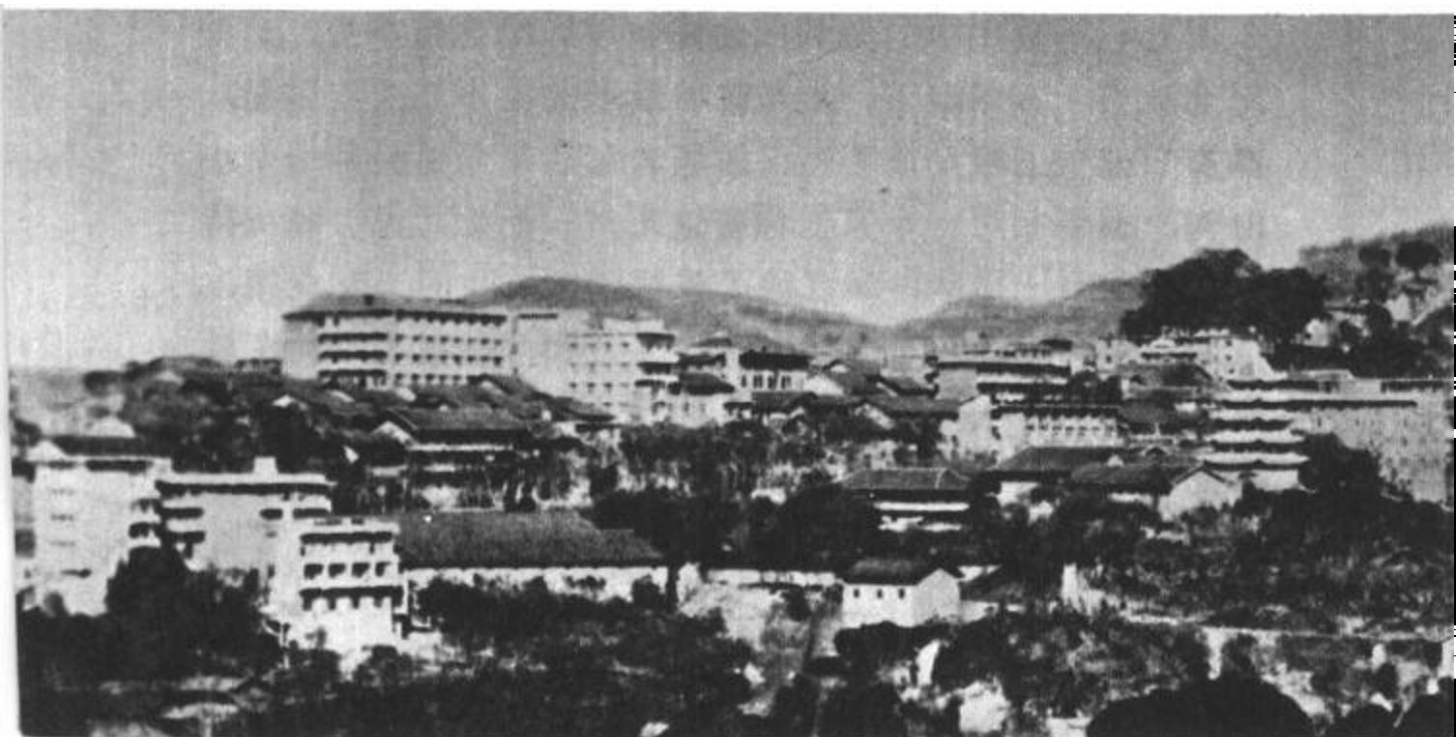
在这块土地上，朱德度过了他二十二年的青少年时代。在民主革命和社会主义建设中，朱德都热情关注故乡人民，引导故乡许多青年走上革命道路，还于1960年回乡视察，旧地重游。

现在，在朱家大湾修建起“朱德同志故居纪念馆”，纪念馆管理着十处纪念地。朱德故里纪念地包括：诞生地李家湾仓屋，大湾故居，柏林嘴父母故居，药铺堰私塾旧址，席家扁私塾旧址，父亲朱世林坟莹，马鞍场头“朱德故里”碑以及他教过书的原仪陇县立高等小学校，1960年3月他给马鞍中学的题词纪念碑和故居纪念馆本身。这些纪念地位于琳琅山下，距马鞍场最远的也不超过五公里，都有公路或石板大道相连。故居和故居纪念馆只隔一个小山沟，遥遥相对。专家们称誉这儿是一个纪念网，既保持着浓郁的乡土风味，又反映了朱德伟大一生的光辉业绩，是进行革命传统教育的好课堂，又是川北地区的旅游胜地。所以成千上万的观众异口同声地说：这儿风景优美，藏龙卧虎，人杰地灵。

古老而光荣的仪陇县

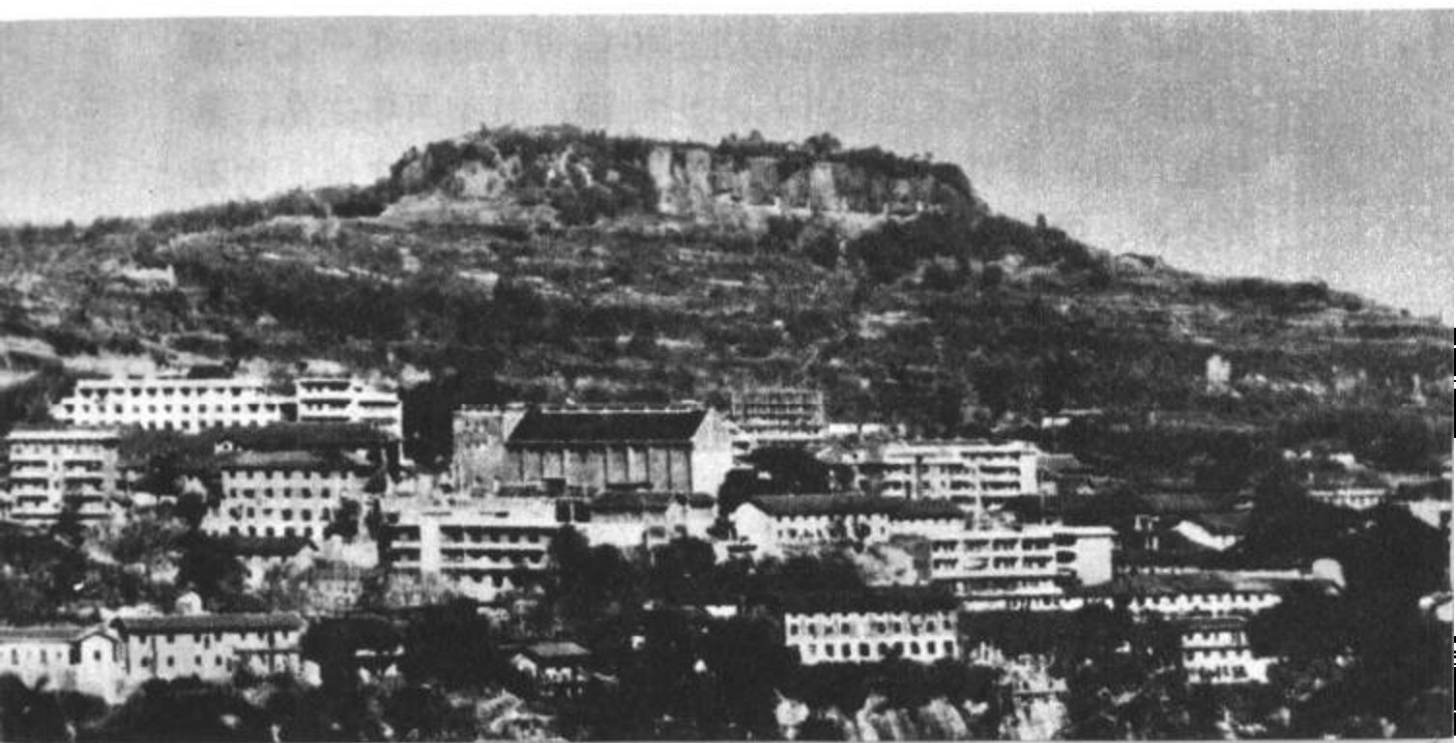
嘉陵江以东，渠江以西的一段狭长地带，就是仪陇县的区域。这里的人民勤劳朴实，是个主产水稻、小麦、玉米的农业县。近几十年来，发展农业多种经营，其土特产琳琅茶、白蜡、花生、黑瓜子和酱瓜菜等早已畅销国内市场，特别是酱瓜，早在清嘉庆年间就已列入进献皇家的贡品。近几年来全县的蚕桑、水果和油料等，又有很大的发展。朱德生前曾多次对故乡人民说：“要因地制宜，注意发展白蜡、蚕桑和茶叶等多种经营。”“仪陇要多为国家作贡献，……”全县八十五万多人民正遵照他老人家的嘱咐，克勤克俭为四个现代化建设作出有益的贡献。

朱德故里——仪陇县城。



回顾历史沿革，今仪陇县境内，西晋末年，曾在大仪山上设置羔羊县。南朝时，在铜鼓坝设置隆城郡，梁武帝天监元年（公元502年）始有仪陇县名，迄今已有一千四百多年的历史了。由于县城最初建在大仪山上，山顶平原地称“坂”，坂大称“陇”，故谓“仪陇”。在清宣统时期，仪字犯了“御”讳，便改为“宜隆”。辛亥革命以后，恢复仪陇原名。在历代王朝更替过程中，境内曾先后设置方州、大寅、伏虞，所以这些称谓又变成了别名。

在那漫长的封建社会里，仪陇县曾发生过许多次农民起义，都不同程度地给封建王朝以深重的打击。这里有一首民谣：“芝蔴开花节节高，收了谷子揸包包（即收起行装）；干人（即穷人）翻梢（即翻身）有望头，去找郭刀刀。”郭刀刀即郭大道，是清代中叶这一带山区农民起义的首领。他以仪陇县东南路山区为据点，后来逐渐扩大到巴





在川陕省苏维埃时期，仪陇、蓬安和南江等县境内，有不少的石刻标语“红军总司令朱德同志是仪陇人”。这是南江县境内的标语。

中、营山、南部等县，曾多次武装攻打仪陇县城，有一次竟围攻县城达两昼夜之久。民国初，安家湾一支农民武装，化装后乘黄昏时进入县城，攻破“金库”，杀了贪脏枉法的四川省赈济特派员。

1933年秋，红军四方面军第九军解放了仪陇全境，在金城镇和立山场分别设置仪陇县和长胜县苏维埃政府。接着，在全县范围内进行了政权建设、土地改革、镇压反革命和扩军运动。仪陇是川陕苏区的前哨阵地，几乎天天都与国民党反动派发生战斗，时进时退，周旋两年之久，其中较大的战斗就有三十九次之多，如：五里堆之战、大石坎之战、师姑顶之战、凤仪之战和琳琅山狙击战等。那时，在仪陇境内组成了十八个赤卫队营，五千多青壮年参加了游击队。在这些战斗中歼灭了敌军和地主武装四千八百多人，缴获了各种枪支七千二百多件，各种枪弹十三万二千多发。战斗中涌现了十七名战斗英雄，后来全县随红军北

上抗日的有四千八百多人，更重要的是播下了革命的种子，教育和组织人民一心向着共产党，一心向着革命，至今保存下来的红军石刻标语中，有许多处都刻写着：“红军总司令朱德同志是仪陇人！”

贫苦的佃农家庭

朱德在故乡度过了二十二年，由于家庭贫困，曾经多次搬迁，先后居住过琳琅山下的李家湾、朱家大湾、陈家湾，最后随同父母移居到柏林咀。

1886年12月1日，朱德诞生在李家湾仓屋。所谓“仓屋”，就是丁家院的财主用来存放粮食的库房，十六平方米

这是朱德的故乡仪陇县马鞍场琳琅山下李家湾。





1886年12月1日，朱德就诞生在这间仅有16平方米的木板粮仓里。

的面积，四面是木板，低矮、狭窄、昏暗、冬日无光，夏天酷热，比一般民房的通风透光条件差得多。那时，他的父母、兄姐等六人就挤住在这间仓屋里。

朱家世代穷苦，曾祖父一代的老业田地仅有三十挑（五挑约为一亩），祖父辈四兄弟平分，祖父朱邦俊只得到七挑。早起晚睡，勤耕细作，所得粮食也只够两个人糊口。父辈又是四兄弟，人口多，最低生活水平也不能维持了！祖父横下一条心，典当了老业田地和破烂茅房——朱家大湾老屋，到两公里外琳琅山西面的李家湾丁家院，去佃种财主的土地，佃居财主的房舍，成为最受人欺压的佃农。

朱德出世的时候，仍是祖父母当家，还有父母亲、伯父母、三叔、四叔和几个兄姐，全家有十四口人，即使终年

劳动满身汗，也得不到温饱，所以还做点酿酒、卖酒的小生意，经常去四公里外的马鞍场赶集，挣点零钱为全家买油盐。

马鞍场在仪陇县城东南三十六公里。街市建在马鞍山下。那时场上虽只有三百多户居民，但全乡盛产花生和黑瓜子，而且还著称于川北，所以还算得上是个山区的闹市。在马鞍场流传这样一个古老的民间传说：在远古时代，曾有几匹天马路过此地，见这儿土瘦民贫，屡遭干旱，顿

马鞍场一角。





朱德青少年时期在家乡居住了十四年之久的大湾故居。

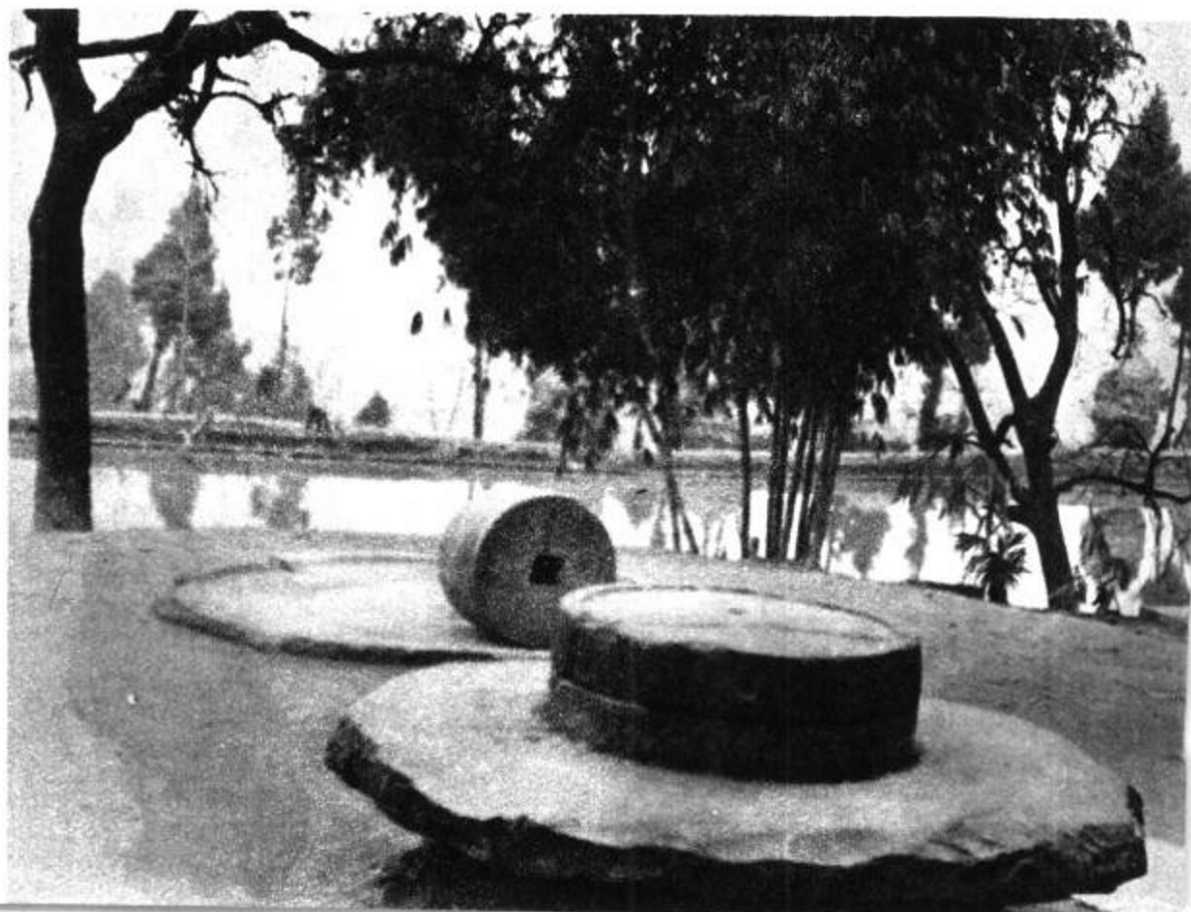


1960年3月，朱德回到阔别五十二年的故乡视察，这是他在大湾故居同乡亲们见面。

起怜悯之心，便把它们的金马鞍扔下，变成了马鞍山；又把铃铛放在山间，后来那金灿灿的铃铛变成了花生，那青玉镂花的铃铛变化成瓜，瓜仁就是黑瓜子。从此，马鞍场这块土地上有了土特产，人们的生活逐步得到改善。可是，恶人来抢夺，把花生、黑瓜子都装进了他们的仓房，反而使穷苦农民遭受更大的灾难。可爱的天马，并没有能拯救了百姓。

在马鞍场西北三公里，与马鞍山对峙的就是琳琅山，它在朱家大湾和李家湾丁家院之间。琳琅山寨门前，有众多圆形的、大小不等的石头，传说这是未变化的天马铃铛，所以这座山俗名又叫铃铛山。这个山峰是个景

朱德少年时期经常使用的石磨、石碾，现仍在故居门前。





四方田，是朱德家唯一的祖业田。朱德少年时期，每至夏天喜欢游泳洗澡，把捉来的小鱼放在这块田里喂养，家里来了客人，它就是一份佳肴。

色宜人的游览地：苍松挺拔，古柏参天，郁郁葱葱，鸟欢兔奔，常有雉鸡、夜莺等飞旋，特别是几条弯弯曲曲的林荫小道，真有“曲径通幽”之妙。当你爬上山寨门，就会看到石门坊上刻写着一副对联：“天外云峰新壁垒，山巅武曲化干戈。”横额是“安乐窝”三字。这是封建社会里，农民揭竿而起，地主老财扎寨抵抗留下的遗迹。站在山巅远眺，更觉环抱的群山如匹匹骏马，飞驰天际，烟涛云浪，尽在眼底！她早就是人们的消暑胜地了。

李家湾丁家院仓屋就在琳琅山西麓，朱德在这里度过了八个春秋的（1886—1894）童年岁月；东麓是朱家大湾故居，朱德在这里度过了十四年（1895—1909）青少年时代。在这两者之间的埡口上，便是药铺埡私塾旧址，朱德在这里读了近四年书。围绕着琳琅山有朱德耕种过的土地，养鱼苗的四方田，挖掘的琳琅井，当作单杠架使用的

朱德父亲朱世林的坟墓。墓碑碑文详细记载了朱家由祖籍广东来四川定居的情况。



双柏树，以及手植的香樟、嘉陵桑和游泳过的小溪，等等遗迹。朱德的历代祖坟也在这儿。

1925年，朱德父亲朱世林的墓碑上刻着以下文字：

“朱氏籍起粤东，分支蜀北，自先世文先公移居兹土，世代务农，数传而至于公。……（公）赋性和厚，为人忠耿，事亲孝，持家勤。一兄两弟，克尽友恭。配夫人钟氏，和如琴瑟，生六男，育二女，皆无偏私。初，公以生齿繁多，而家计日蹙，乃以先王文钱百缗，另佃躬耕，以供抚字，……三男珍虽过继伯兄，其求学各费皆公赞助。……”

朱氏祖籍广东省韶关县，在朱耀星时（清康熙年代）迁来川北，初在广安县一带，自朱文先时（清乾隆末年）始在马鞍场落户定居。从迁来川北时算起，到朱德时，已经是第八代，定居马鞍场也有六代了。

朱德的祖父朱邦俊、祖母潘氏，父亲朱世林（排行第二）、母亲钟氏，都是正直勤劳、忠厚朴实的普通农民。朱德两岁左右过继给伯父母朱世连、刘氏为子。他们都钟爱朱德，鼓励他读书成才。

朱德的母亲钟老夫人，是个个子高大，性情爽直，对人和藹的劳动能手。在这个人口众多的佃农家庭里，她和长辈、叔伯、妯娌和睦相处，勤俭持家，任劳任怨。她从田间收工回来，除了管教孩子，还得做饭、洗衣、喂猪、纺线，常常忙到深夜。现在，故居还保存着母亲纺线时用