



吐鲁番唐代交通路线
的考察与研究

巫新华 / 著 青岛出版社



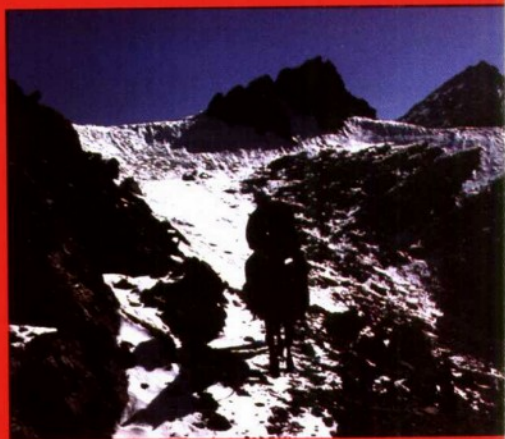
29.61823

W729/2

0036173

吐鲁番唐代交通路线
的考察与研究

巫新华 / 著
青 岛 出 版 社



巫新华
著



鲁新登字 08 号

图书在版编目(CIP)数据

吐鲁番唐代交通路线的考察与研究/巫新华著. -青岛: 青岛出版社, 1999. 11

ISBN 7-5436-2096-0

I. 吐… II. 巫… III. ①丝绸之路-考察-新疆-吐鲁番地区-唐代②丝绸之路-研究-新疆-吐鲁番地区-唐代 IV. K928.6

中国版本图书馆 CIP 数据核字 (1999) 第 66563 号

- 书 名 吐鲁番唐代交通路线的考察与研究
编 著 者 巫新华
出版发行 青岛出版社
社 址 青岛市徐州路 77 号 (266071)
邮购电话 (0532)5814750 5814611-20
责任编辑 王一方 刘琳
装帧设计 郝 仁
印 刷 青岛华信印刷厂
封面印刷 青岛人民印刷厂
出版日期 1999 年 10 月第 1 版, 1999 年 11 月第 1 次印刷
开 本 32 开(850×1168 毫米)
印 张 5.625
插 页 8
字 数 135 千字
印 数 1~3000
ISBN 7-5436-2096-0/K·56
定 价 20.00 元



内 容 提 要

丝绸之路,因其在中西文明交流、发展史上的巨大作用与崇高地位,一直为文化和学术界所关注。汉唐时期中西交通的主干线,通常指从长安或洛阳至地中海沿岸的罗马,途经中亚沙漠绿洲地带路线,总长达7000余公里。国内外学术界研究丝绸之路的热点问题大多集中在我国古代西域即大致为今新疆地区。今吐鲁番地区唐代为西州,正是唐代丝绸之路我国经西域沟通西方,以及西方通达我国所必经的重要门户。研究这一地区唐代的交通路线,对研究唐代丝绸之路路线和唐代经营西域诸多涉及交通的大事都具有十分重要的意义。同时,这一问题的解决,对进一步研究唐代围绕这一地区发生、进行的商贸和宗教文化等活动也大有裨益。

作者在吐鲁番地区唐代古城、烽燧遗址进行详尽实地考古学考察的同时,也对吐鲁番沟通周边地区的各条主要交通路线进行了实地踏查。其中天山古道“乌骨道、花谷道”,穿越死亡之海塔克拉玛干沙漠的“大海道”的探险考察,是国内外学术界进行的首次实地探察。本书立足于作者对吐鲁番地区的唐代古城遗址、烽燧遗址、古道实地考察所获得的考古学资料,在总结已有研究成果的基础上,充分利用近百年来的考古学实证材料与历史文献和出土文书相参证,在考证说明西州主要行政区划,以及各主要城镇地望资料,阐明了西州烽燧警戒线和主要的内外交通路线,再现了唐代丝绸之路西州路段的原貌。本书的研究成果填补了丝绸之路研究领域的某些空白。

FH 34/24



序

一



吐鲁番唐代交通路线的考察与研究

安志敏

《吐鲁番地区唐代交通路线的考察与研究》一书，系巫新华同志在博士论文——《唐代西州交通路线的考古学考察与研究》基础上修订而成的力作。本书对东西交通和西域文明之探究，具有重要的参考价值，值得一读。

以我国吐鲁番地区为中心的唐代西州，汉唐以来在东西交通的枢纽路段——西域交通网络中占有十分突出的地位。唐代经营西域过程中，西州优越的地理条件使其承前启后的交通路线，在政治、经济和文化等多方面发挥了重大历史作用。

晚清以来，由于边陲多事，我国学者积极留意边陲，对西域的历史沿革和地理变迁，进行一系列的考察研究，名家辈出，著作丰硕。有关唐代西州的交通、城镇名称及其地理方位的研究也依据文献资料进行了一定程度的讨论和推定。由于缺乏实地踏查且未能充分与考古资料相结合，故仍存在不少问题。

早在本世纪初叶，众多的东西方探险家在我国西北地区大肆活动，其中不乏重要的发现，如新出的敦煌和吐鲁番文书，便提供相当重要的史料。遗憾的是，这些探险活动，往往着眼于文物的猎

取,既忽视遗迹的完整性,又造成文物的大量流失。这些有目共睹的事实,素为学术界所痛心疾首。特别是那些所谓的探险家,一般缺乏考古学的训练,猎奇式地滥掘,不可能反映考古遗迹的全貌而随之流失大批文物,也就难免降低它们的价值。在学术研究上,都是不足为训的。

新中国建立以来,随着考古工作的大规模展开,地上和地下的发现越来越丰富,为进一步的研究提供具体的物证和有利的研究条件,这些在过去都是难以想象的。目前有关西州交通路线的研究,论证西州或高昌主要城镇及地理方位,仍基本依靠文献考证或出土文书的利用。至于吐鲁番地区大量的南北朝至唐代的城镇、烽燧等遗址,尚缺乏比较系统的考察和研究。由于古代城镇及其地理方位,是论证交通路线的重要坐标,而边陲的镇戍、烽燧也多依附于交通的沿线。这些遗存对于西州历史地理的研究,具有特殊的实证意义。

有鉴于此,巫新华同志在考古学考察的基础上,对唐代西州的城镇、烽燧遗址以及自然地貌和山口关隘进行踏查,并紧密结合有关的古代文献、吐鲁番出土文书和前人的研究成果,进行了翔实的考证。如对吐鲁番地区 17 处唐代古城和居住遗址的考察分析,明确这些遗址的地理位置和具体时代;依据史籍和出土文书的记载,证实高昌王国的 25 处城镇,西州时期仍沿用其中的 20 处;经过考察的烽燧遗址多达 43 处,它们既属于西州军事设施的一部分,又是研究交通线的重要旁证。在如此广阔范围的考古学考察,因受到遗址保存状况和工作条件的诸多限制,自然还有进一步深入的必要。不过由于研究方法的创新和突破,至少在唐代西州交通路线的研究上又跨进了一大步。以上成果的取得,主要基于多学科的协同,以及辛勤的田野考察结果,从而得以摆脱旧传统的束缚和开拓崭新的视野,作为一项新的起步,无疑是值得欢迎的。这意味着走向 21 世纪的考古学,将在中西交通和西域文明的研究中,发挥越

来越大的作用。最后应该介绍的是巫新华同志的治学,经过不同专业的培训。他首先从语言学入手,熟悉民族语言,在田野考察中,对某些地名的读音极其涵义有所匡正,并通过与群众的交谈有利于找到新的线索;学习过梵文,可增进对佛教文化的钻研;掌握德语、英语等外语,了解国外研究的一般情况。其次以历史学为中心,关于中国古代史、中亚史、佛教史和伊斯兰教史等,都有比较深厚的功底也有一定的教学经验。最后以考古学为重点,在考察实践中有所发现有所收获,成为综合研究的重要基础。如此多学科的共同研究,正是探讨东西交通和西域文明的重要手段,我们相信他在今后的有关研究中,将会继续获得更新的进展。

1999年10月



序

二



吐鲁番唐代交通路线的考察与研究

孟凡人

吐鲁番盆地古称高昌,地处丝绸要冲,是控扼古代东西交通大动脉的锁钥。它东通敦煌,向北、西、西南和南连接西域全境,是四通八达的十字路口,战略地位十分重要,因而成为汉至唐代经营西域的主要基地。总观历代经营西域,必交通先行,高昌作为主要基地其交通更格外受到重视。高昌交通经两汉魏晋开发奠基,到唐代则建立了比西域其它地区更为发达的交通网和较完备的馆驿制度。吐鲁番出土文物对唐代高昌地区交通组织机构,交通网络及其运行机制等方面均有明确的反映。可以说唐代高昌地区的交通,乃是当时西域交通的典型代表和缩影。因此,历来研究丝绸之路和东西交通者,多以吐鲁番地区为重点或突破口。自20世纪初以来,中外许多学者都曾涉足此项研究,成绩斐然。但是,由于时代的局限,资料的匮乏,再加上缺乏实地踏察验证,对考古资料重视不够等诸多因素,致使这项研究进展缓慢,仍有许多重要问题尚待深入探讨研究。巫新华这部论著,正是这一专题的掘进之作。

巫新华先生为撰写这部专著,总结了前人的经验教训,充分利用了现有条件,事先做了大量的案头准备工作。他参阅了有关文

献,研读了有关论述,梳理了吐鲁番出土文书和考古报告中与交通有关的资料。在此基础上又进行了认真地分析研究,写出论著初稿和需要调查的详细提纲。然后到吐鲁番地区有计划、有的放矢地进行实地踏察调研。凡古代交通线的走向,所经路段、山川、湖泊、山口、戈壁、沙漠、古城遗址、戍堡、烽燧、相关的地形地物,以及清代交通线、烽燧与古代交通线的关系,古今交通线变迁情况等方面,无不仔细考察记录在案。从而为他的研究和写作打下了坚实的基础。

巫新华先生这部专著,是将考古和实地踏察资料与文献、文书及前人成果紧密结合的力作。因此,他能厚积薄发,抓纲张目,进行较全面的系统的深入研究。凡其所论,大都分析入理,言之有据,论断有度,故多有创获。他对唐代高昌地区交通线的比定,主要交通枢纽的定位,交通网络的构成等方面的论证,别开生面,翔实可靠,令人耳目一新,将此项研究向前推进了一大步。当然,不容讳言,他的研究也有不足之处。比如,唐代的“大海道”由于自然条件险恶,又缺乏必要的装备而未作调查,留下遗憾。此外,书中有的部分论据还较薄弱,有的论证尚欠深入或值得商榷。凡此无碍大局的瑕疵,都是今后必须进一步完善的地方。

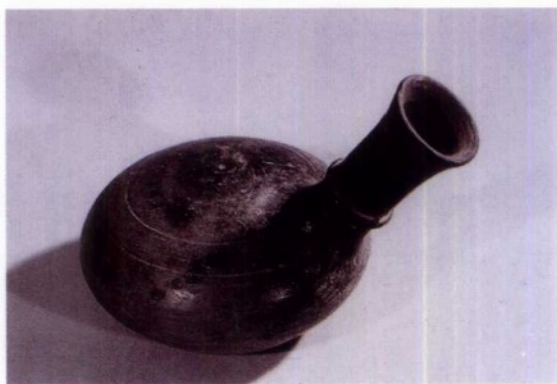
如所周知,在丝绸之路和东西交通研究领域,交通线的具体走向、位置、重要交通枢纽的定位、主要坐标点的确定,交通线与古今地貌变迁和古城遗址的关系,古今历代交通线位移状况及其变化原因等方面,迄今均属薄弱环节。而这些问题的解决,除依据文献文书等资料外,主要是靠考古调查、发掘和研究。此外,还应指出,唐代西域的交通网络乃集汉代以来之大成,故研究汉至唐代的丝绸之路应以唐代交通线为主要切入点。而唐代在破阿史那贺鲁平西域之后,虽然在西域“开通道路,别置馆驿”,但除高昌地区外,余者均缺乏史料记载,其道路状况也不明晰。所以欲研究唐代西域交通,又必须以高昌地区为突破口。鉴于上述情况,巫新华这部专著

抓住唐代高昌地区的交通,以考古资料为主进行研究,无疑适得正鹄。其对今后全面开展丝绸之路研究的典范和促进作用,是不言而喻的。

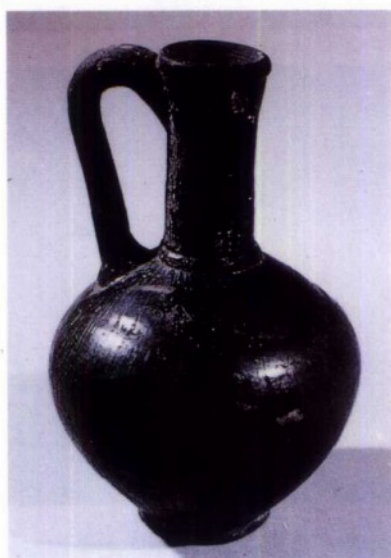
最后只想说明,在巫新华先生专著即将付印之际,秉笔急就短文,言未尽意,歉以为序。

1999年10月

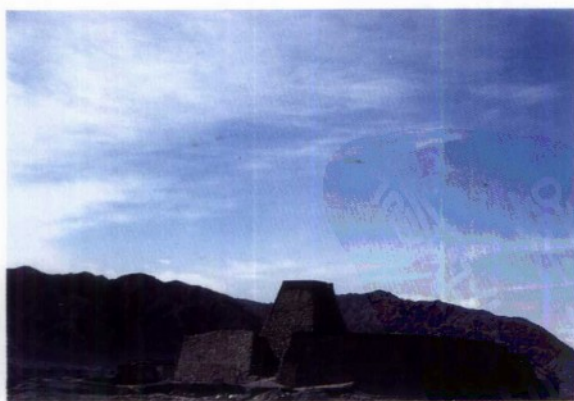




图一、虎子



图二、陶瓶



图三、阿拉沟峰燧



图四、木尔吐克萨依戍堡



图五、土尔坎尔孜峰隧



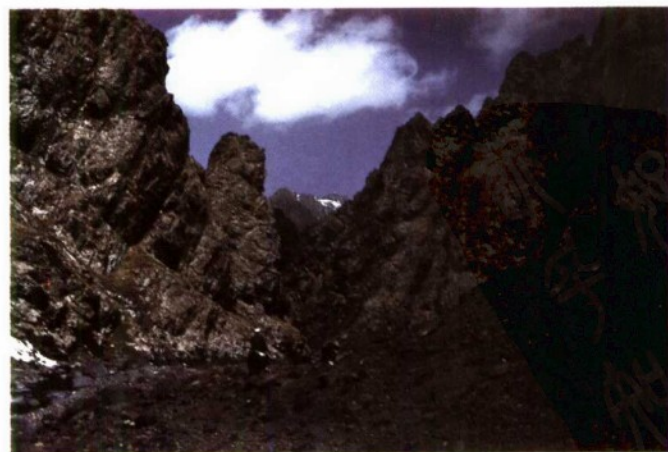
图六、从厄协克达坂北望



图七，小驴达坂垭口



图八，走下阿克达坂



图九，库乌克峡谷

图十、在萨尔勒克
达坂上回望



图十一、回望鸟骨道山峦



图十二、石窑子达坂北坡



22
PDG

目

录



吐鲁番唐代交通路线的考察与研究

第一章	引言	[1]
第二章	吐鲁番史事记略	[6]
第三章	自然地理概况	[17]
第四章	唐代西州的主要城镇	[26]
第五章	唐代西州的镇戍、守捉、烽燧和馆驿	[72]
第六章	西州内部的交通线	[111]
第七章	唐代西州沟通周边地区的交通路线	[122]

数字敦煌
PDG

第

一

章

吐鲁番唐代交通路线的考察与研究

引言

丝绸之路作为古代沟通东西方文明的主要通道,因其在人类文明交流史上的巨大作用与崇高地位,一直为国内外学术界所关注。汉唐时期中西交通的主干线,通常指从长安或洛阳途经中亚沙漠绿洲地带,横贯欧亚大陆,至地中海沿岸罗马的路线,总长达7000余公里。学术界研究丝绸之路的许多热点问题都集中在我国古代西域,即大致为今新疆地区。吐鲁番地区唐代为西州,正是唐代丝绸之路我国经西域沟通西方,以及西方通达我国所必经之地。研究这一地区唐代的交通路线,对进一步研究唐代西域的交通路线和唐代经营西域诸多涉及交通之大事都具有十分重要的意义。同时,这一问题的解决,也对研究唐代围绕这一地区发生、进行的商贸和宗教文化等活动大有裨益。

吐鲁番地区位于新疆天山东部山间盆地。东邻哈密盆地,东南接敦煌地区;西达伊犁河流域,西南连通焉耆盆地;北越天山沟通天山以北地区。其贯通天山南北的山间孔道自古便是连接天山南北塔里木盆地、准葛尔盆地两大盆地和昆仑山、阿尔泰山两大山系

的重要通道。吐鲁番地区是古代西域北道干线必经之地,同时又有数条道路连通西域南道,所在地理位置极为特殊。因此,吐鲁番地区自然成为古代西域南北往来、东西交通的要道和十字路口,具有十分重要的战略地位。根据史籍记载,唐以前吐鲁番地区的建置大凡有三次重要变化。最初是戊己校尉屯驻之所,始于汉初元元年(公元前48)迄止于晋咸和二年(327),为高昌壁时期。此后,前凉张骏于其地置郡县,始于晋咸和二年迄止于魏太平真君三年(442),为高昌郡时期。再后来,沮渠无讳居其地立国,始于沮渠氏承平元年(443)迄止于麴氏延寿十七年(640),为高昌国时期。唐贞观十四年(640)灭麴氏高昌王国,以高昌故地为西州。置五县:高昌(天宝元年曾一度改为前庭县)、柳中、交河、天山、蒲昌,并置安西都护府予以统领。高宗显庆三年(658),改置西州都督府,徙安西都护府于龟兹。天宝元年(742)一度改为交河郡,乾元元年(758)又恢复为西州。德宗贞元七年(791),西州失陷于吐蕃。唐王朝实际领有西州计151年。

关于吐鲁番地区汉唐时期在中西交通中的地位和作用,《史记·大宛传》记载姑师虽为西域小国却“当空道”控制着西汉通西域的交通要道,其地理位置具有极为重要的战略意义,所以,武帝经略西域便要首先控制姑师。^①《汉书·西域传》总序以车师为北道起点,更为充分地反映出西汉王朝对车师的重视,以及车师在西

^① 《史记·大宛传》记载:“楼兰、姑师邑有城郭临盐泽。”、“楼兰、姑师小国尔,当空道,攻劫汉使王恢等尤甚。”、“遣从驩侯破奴,将属国骑,及郡兵数万,至匈河水,欲以击胡,胡皆去。其明年(元封三年),击姑师,破奴与轻骑七百余先至,擄楼兰王,遂破姑师。”另外,关于姑师《汉书·西域传》记载:“及破姑师未尽殄,分以为车师前后王,及山北六国。”汉武帝之前,姑师辖地包括车师前后王,以及且弥、卑陆、蒲类等地。车师前王辖地与今吐鲁番地区大致相当,史书记载中的车师也大多专指车师前王辖地,即今吐鲁番地区。与汉朝交涉最频繁的也是车师。因而,《汉书·西域传》有车师传,没有姑师传。