

# 坂田荣男 与精锐棋手的 对局



\*0012022\*

[日] 坂田荣男 著  
赵建军 杨真 编译

北京体育学院出版社

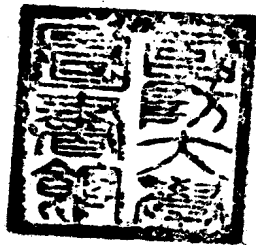


2 033 9561 9

# 坂田荣男与精锐 棋手的对局

[日]坂田荣男 著  
赵建军 杨真 编译

北京体育学院出版社



**坂田荣男与精锐棋手的对局**

〔日〕坂田荣男 著

赵建军 杨真 编译

\*

北京体育学院出版社出版

新华书店发行

北京大兴张各庄印刷厂印刷

●

787×1092毫米 32开本 6.25印张 160千字

1990年4月第1版 1990年4月第1次印刷

印数：00,001——11,130册

ISBN 7-81003-344-1/G·254

---

定价：3.60元

6-71487/20

## 序

常言道：“光阴似箭。”围棋界也不例外，时代变化如飞，并不断涌现出新的勇士。

人生在世来去匆匆。这虽说是冷酷无情的世上常态，但光芒却只照耀顶点。

本书只限于现代围棋界的流派。我从中挑选了与我接触过的20名精锐职业棋手。

用精锐一词来表现，也许是我的武断想法。然而，在有限的篇幅内，只能选择20人，这也是不得已的事情吧。纵观人材济济的围棋界，是无法限定在20这个数字上的。

本书是以1940年以后出生的职业棋手为条件而编撰的。1940年出生的人现在虽已超过不惑之年，然而，在职业棋手寿命长久的围棋界，仍可以称得上是精锐。

另外，本书还重视在锦标赛中的实际成绩和在名人战、本因坊战等循环赛中的活跃程度。我虽充分理解成绩不能说明全部问题，但是，为了构成本书，也只能这样。

同时，也容纳了5名被称作新锐的、1955年以后出生的职业棋手。他们在年龄上与我相差甚大，对局也并不很多。未曾有过相互之间的全盛时期的交锋，这也是没有办法的事情。需要补充说明的是，除了赵治勋以外的人都是我所期待的人选。

总之，出现在本书中的职业棋手正构成现在围棋界的中心，也必将继续构成下去。

去年出版了《坂田荣男与现代强豪20人》一书，若与之结合起来一起阅读，则实感荣幸。本书中有7名职业棋手与前著重复出现，然而，他们7人既是强豪也是精锐，因此无法舍去。当然，挑选的棋谱是不同的。所以，请大家充分鉴赏。

本书编撰之际，与前著同样承蒙诸井宪二先生大力关照，谨致谢意。

**坂田荣男**

一九八四年八月

## 目 录

- 一、 坚实无比 工藤纪夫  
——逐步坚实地前进……………1
- 二、 寻求平衡 白石裕  
——关西的中坚实力者……………11
- 三、 孤军奋战 石井邦生  
——学者的风度……………22
- 四、 二枚腰 林海峰  
——稳定性数第一……………30
- 五、 美学的代表 大竹英雄  
——七名武士……………40
- 六、 大器晚成 高木祥一  
——第十一年再展雄姿……………50
- 七、 中原流 羽根泰正  
——与恩师形成的对比……………60
- 八、 冷静沉着 本田邦文  
——西部有本田……………70
- 九、 天煞星 加藤正夫  
——遭受过地狱之苦的汉子……………80
- 十、 电子计算机 石田芳夫  
——大打者的悲哀……………90

- 十一、 看穿内心深处 石田 章  
——争强好胜的石田……………100
- 十二、 前途无量的棋手 淡路修三  
——反败为胜的淡路……………110
- 十三、 宇宙流 武官正树  
——追求浪漫情调的职业棋手……………120
- 十四、 稳重 苑田勇一  
——坂田的刺客……………130
- 十五、 求道派 小林光一  
——惧怕快棋……………138
- 十六、 意志力 赵治勋  
——站在顶点的后起之秀……………148
- 十七、 天元发迹 片冈 聪  
——下一代的成材者……………158
- 十八、 名古屋的希望之星 山城宏  
——浑身充满斗志……………166
- 十九、 年轻有为 王立诚  
——以争当第二个林海峰为目标……………176
- 二十、 一流的资格 小林 觉  
——奉还“千寿的弟弟”的称呼……………184

## 一、坚无比 工藤纪夫

第3期名人战循环赛（朝日新闻社主办）

1978年2月16日 东京日本棋院会馆

限用时间各6小时 黑贴五目半

（黑方）工藤纪夫王座（白方）坂田荣男九段

### 逐步坚实地前进

工藤纪夫1940年3月2日生于青森县弘前市，是围棋界为数极少的北国男子。他身材虽矮小，但却很壮实，坚无比。身材小、有才干、不可轻侮，这都是说的工藤。不好动是东北人的特性，朴实无华但却稳步坚实地前进、决不后退的品质是他的优点。

他得到曾担任《围棋》杂志的编辑长胜本哲州的指导，1952年成为日本棋院院生，是已故的前田陈尔九段的门徒，1955年晋升初段。

回首往事，步入围棋界的30年岁月从工藤的身边悄悄逝去。我曾认为很年轻的昭和棋界两大顶梁柱最高集团的人们也已超过不惑之年，现在他们都是众所公认的专家。真可谓光阴似箭啊。1976年，他晋升为九段。

工藤得到的勋章是1977年的王座战优胜。当时，他打败了处在上升时期的赵治勋王座，获得大胜。

用过去的战绩，说他当时处在巅峰状态，并不确切。因为工藤是位有发展前途的人。

他总共参加了5期被称为标志着超一流水平的两种循环赛，仅获得王座一种头衔，然而，数字并非完全说明问题。这里向大家介绍的是工藤就任王座头衔后的一局棋。我感受到了他的力量。



### 第1谱 老实的布局 (1~24)

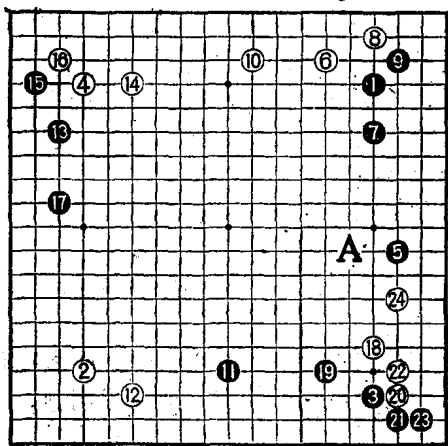
黑1、3、5走成低中国流。当时正值樱花盛开的时节，然而可以说，“樱花的寿命是短暂的”。

这种布局早晚也会衰退的，所谓流行即是如此。白2、4的二连星至白10是一种棋形。由于上边与下边双方必得其一，所以，黑11的拆是必然的构思。白12飞应，沉着地静观局面。黑13正是布局的转折点。

这步棋如走在右边，可考虑黑A的一间跳或18位缔角。黑13挂角是出色的构思，不喜欢大模样作战。白14稳健地应接，使以下至黑17的走法成为必然，白18再回过头来挂角，展开作战。

黑19平凡地应，至白24逼，棋子的进展都很自然。

白20如不托定形，也有单走白A位镇窥探应手的走法，然而，此处我未要花招，任凭一局棋顺利进展。

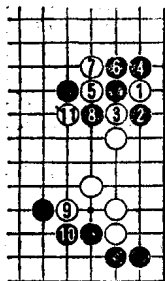


第 1 谱

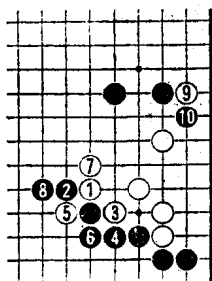
从黑1的星位至白24，无论评价哪步棋都极其自然。因为，人们都喜爱这种流派。

即使是作为中国流，我也认为这是老实的布局。

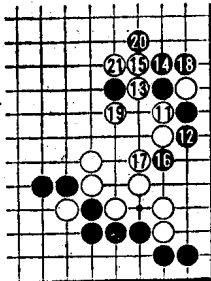
## 第2谱 形势逆转 (25~55)



1图



2图



3图

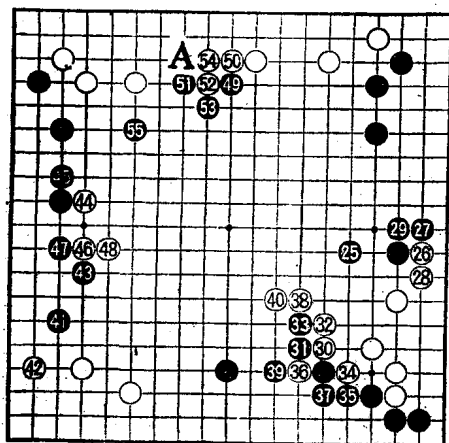
对黑  
25, 白26  
托是次  
序。

1图  
现在黑2  
不能扳  
出。白3、

5至7向外冲。对黑8断,  
有白9的引征,白11提黑。

2图 然而,若白1、  
3先定形,白7、黑8之后,  
对白9托,有黑10扳出的  
手段。

3图 接着,若白11  
断,黑12爬,顽强抵抗吧。  
白13以下大致是一连串的  
必然之着。黑18、白19相  
互补强,形成黑20、白21  
的进行。



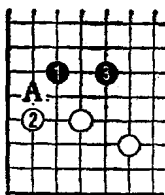
第 2 谱

理所当然,这样走白  
也很厚实,是可战棋形。然而,本谱我期待可靠的走法。

让黑27、29扳粘之后,白30靠,向外冲。

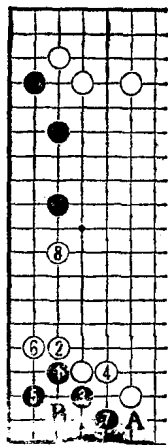
黑33贴长是想让白34、36打吃,黑39再回来打吃。即所谓  
抢先手的手法,但白40挺头,感到值得庆幸。黑41挂角,对白  
42,黑43守。

**4图** 我想也许被黑1、3跳吧。黑A尖靠很严厉，所以白不愿意走成这样吧。工藤的感想是，如谱白40延长了剑峰，所以黑跳出也无所谓。



4图

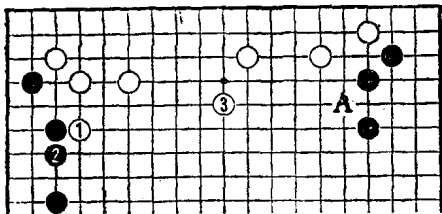
**5图** 此外，黑41也可于本图黑1托，若白2扳，黑3、5、7就地做活。接着，白A挡，黑B虎。然而白如不定形，则单走白8逼。但这样似乎不符合工藤的棋风。他是如谱沉着地行棋的类型的棋手。



5图

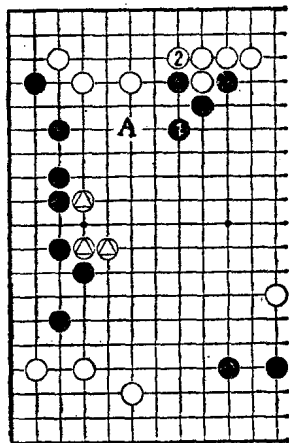
此时白44、46立即抢先手，但实际上这是大恶手。由此，形势发生逆转。

**6图** 此局面必须重视上边。首先白1先手靠，



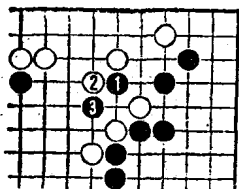
6图

让黑2退，白3大致强化自身。白3如A位刺，也许有点贪心不足，因此，白3才是目的吧。无论如何应该这样走。被黑49不失时机地肩冲，白感到不舒服。对黑51，白52扳挖、54粘时，再仔细看看白左边的先手便宜使人感到漂浮在上边。然而，工藤却走了黑55。



7图

**7图** 黑1虎无可非议。白2只能渡。然而，此图是否考虑黑1走A位大大地分割白三子更有效呢？当然，对黑55，若白A渡，黑好。这样被黑抢先，白怎么也不想渡。白应怎样走呢？从而，也可看出，黑只要认真的确会有手段。



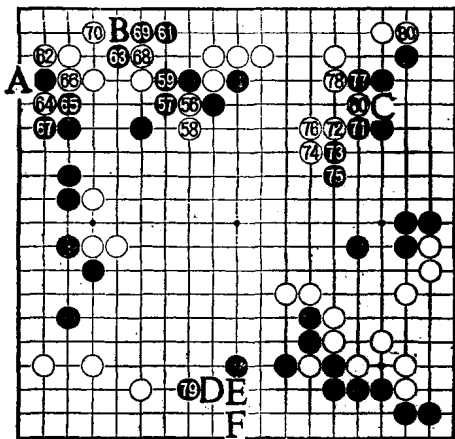
8图

正是白的构思。若省略白60，被黑78位靠，白的构思崩溃。

对黑61、63的攻击，白62以下治孤，白68、70的刺是得意的手筋。白68如A位提，立即被黑走70抢先手，很讨厌。白70之后，A与B白必得其一做活。

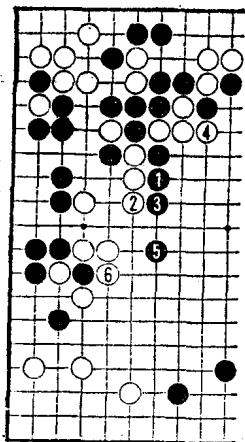
黑71，若稍一疏忽，白C向外冲，再返回77位曲是坚实的手段。白72、74连扳，扩展上边，但白76的粘是关键。

8图 如果将白76省略；有黑1的靠，对白2挡，黑3扳出是惯用的手筋，白上边遭破坏。



第 3 谱

黑79是很大的手段。白D靠，黑E挡，白F扳后放置不管。白80是与黑79大体相抵的大场。此时虽无法判定胜负，然而，白56大概出乎黑的意料，因此，这似乎也可说是为以后取胜打下基础吧。



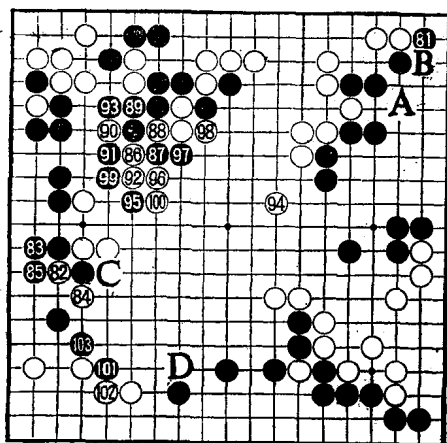
9图

黑95是手筋。

#### 第4谱 经营上边 (81~103)

黑81挡是不得已。因为有白A刺、B位扳的官子。白82断试探应手。若黑83立，白84吃住。黑85打吃，白认为可抢先手脱先。不过黑85如于C位逃出，被白在D位引征，黑不能很好奏效。

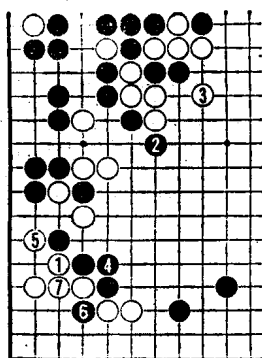
白86靠，着手经营上边。黑87扳出亦属必然。若黑从91位应，被白87位退，黑以后的棋形不好。白90扳也是得意的手筋。引诱黑91断，白92长，黑93回来打吃时，白94扩张势力。此处如落后手，反过来给黑94位跳出的机会。



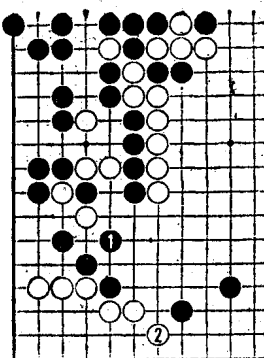
第 4 谱

9图 若黑1、3直接挑起战斗，白6提清开花，很充分。

白100曲，上边很不错了。然而，黑101、103是令白担心的讨厌手筋。黑试图吞吃左边。



10图

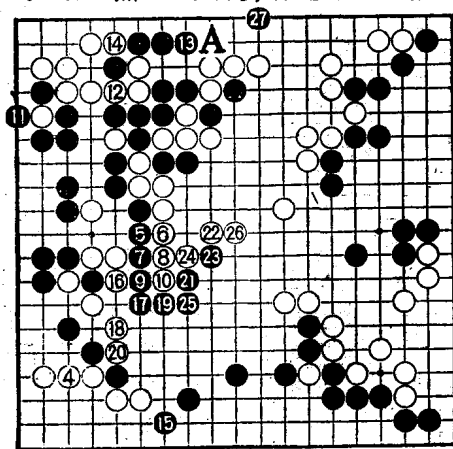


11图

**第5谱 黑**  
 变换方向(4~27  
 即104~127)

**10图** 我认为白4也许于本图白1挤卡。黑2先手扳,黑4粘,若白5扳,黑6终究要来断,很讨厌,于是,白采取自重的态度。

如谱,黑5以下打算吞吃左边,然而黑15尖,变换方向。



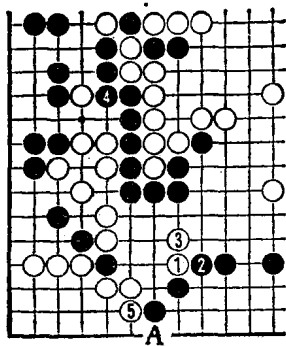
第5谱

**11图** 只要黑1虎,即可杀左边的白,然而反过来又被白2尖。黑对局势失去自信,因为白形好吧。

白16提至18、20逃出亦属必然。其间,黑17长、19曲,至黑25,多少压低了中腹的白。但是,就是这种程度的伤耗,白也无不满。因此,

黑不满意11图。

由于白立即走A位挡很大,所以,黑27大伸腿也是必然。

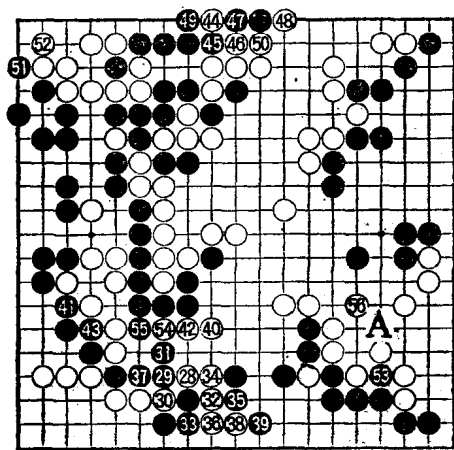


12图

### 第6谱 意外的变化(28~56即128~156)

白28靠，此处突然产生变化，完全是不懂得围棋的走法。这正是黑29的扳出、黑31长，白32打吃，形成一度逃出去的左边的白与下边黑三子的转换。

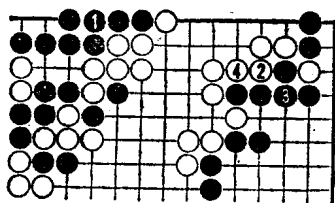
12图 黑29如于本图黑2挡则稳妥，但被白3长，黑4粘不能省略。白5挡含有白A的爬，是很大的官子。这样的进行，工藤也许判断



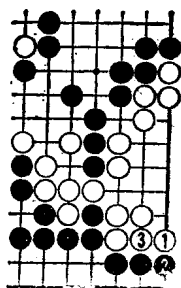
第 6 谱

大家当然知道吧。这盘棋已进入官子阶段。

不用贴目吧。但是，这个转换白得利。因为黑41、43见小，而且提子也很费事。白38至40以下不愿意紧外气。白44至50阻止黑大伸腿，这是众所周知的。对黑51扳，白52退让也是不得已。对黑53挤，白56跳。我虽决定了这样走，但此处仍留有黑A靠的手筋。这一点



13图

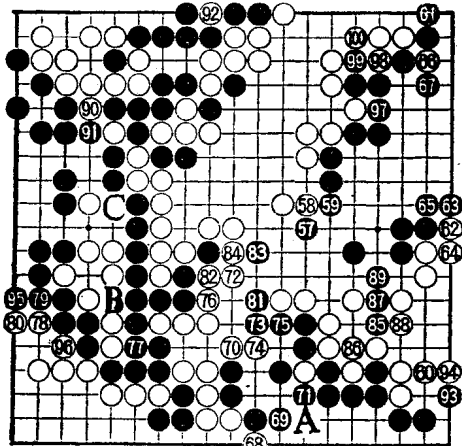


14图

第7谱 临近  
胜负关头(57~  
100即157~200)

黑57现在跳出很大，但是下边的转换反过来拉开差距，已经临近胜负的关头。

白60下立是因为在此处托很大。黑6黑立也很大。官子顺利地进行着，下边对白



第 7 谱

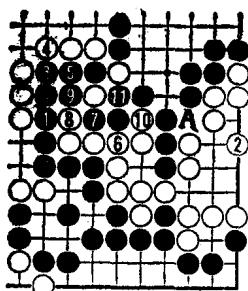
地268、270扳，黑271提是正着。黑如脱先，则产生白A靠的手筋。白276紧气，黑277不能省略。这是因为有白B的粘和白C的断。

黑285靠是事先的目的。黑289穿通，制造挑起终盘风波的机会。最终谱里产生纠纷。白292不应急于提，

13图 即使被黑1粘，白2、4应，也没什么了不起。白的幼稚心理也许是由于黑未粘才有的吧。

14图 与此相反，白1、3在右下角反收官，很明显应该做活吧。这样的结果不会引起纠纷。

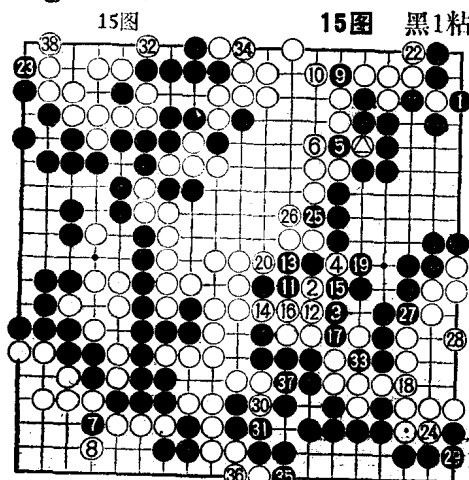




### 第8谱 冒险 (1~39即201~239)

由于是打吃状态，黑1必然提。白2靠联络中腹，然而，黑3刺，白4断，黑不得了。黑需要冒着意想不到的危险。

看到白4断，工藤的手停了下来。迫于读秒，黑5、7、9是为了避免用完全部限时，于是走了黑11顶。然而这是一个失误。



### 15图 黑1粘才是好手。这样一来

白被切断联络，白2只能做活。黑3至11的次序截吃白二子。右边的白地不会产生波动，但中腹的白1点减少一目。即使留有A位的半目，与本谱作个比较，形成半目胜负，哪方获胜还不得而知。

如谱轮黑33提，然而被白32、34走出同等价值的手段，黑

### 第8谱

并不得利。本局临近胜负，我着实出了一身冷汗。

共239手 白胜四目半

消耗时间 工藤王座 5小时56分  
坂田九段 5小时59分