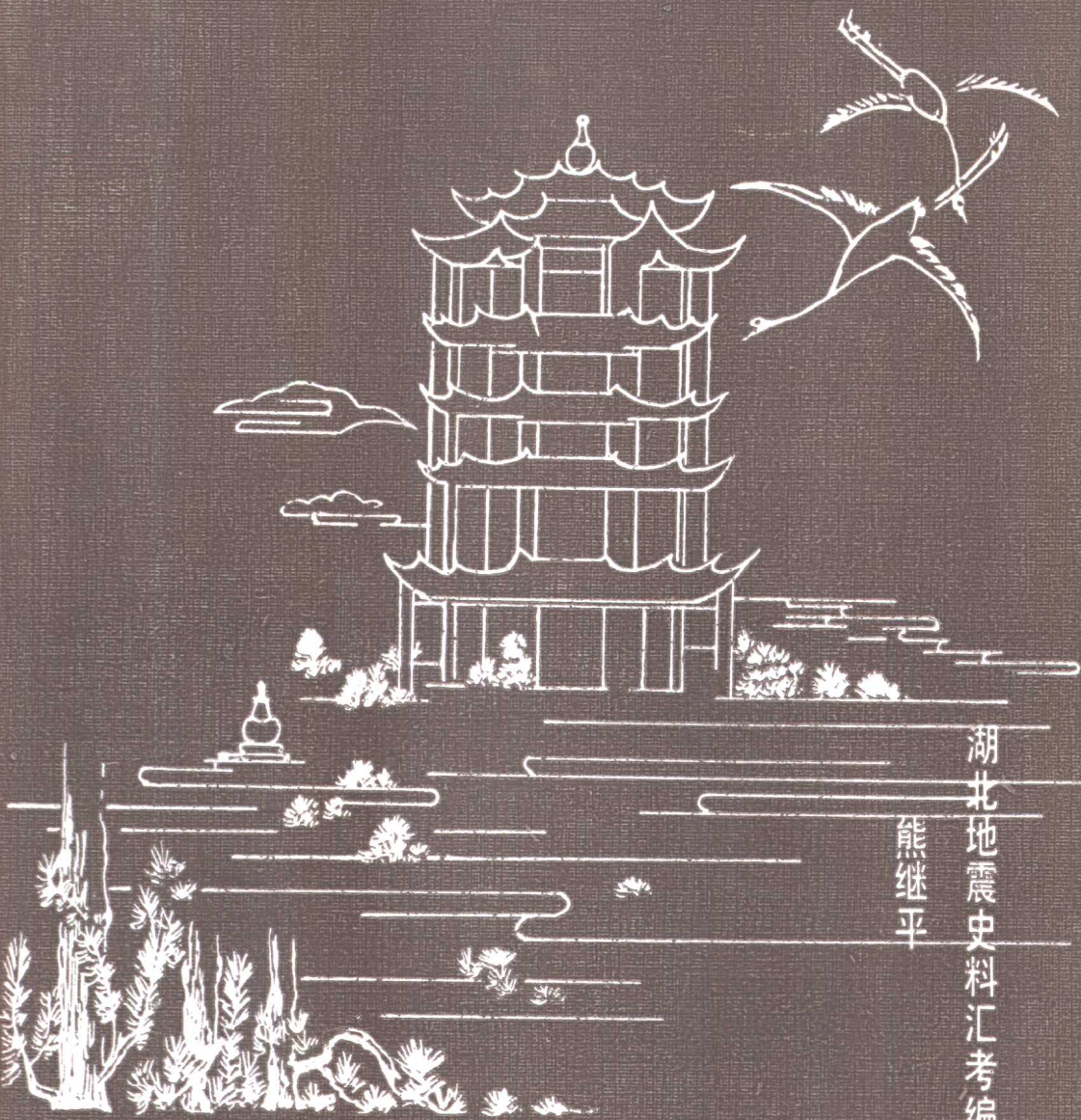


6207

56.2508315

# 湖北地震史料汇考

闵鈞天题  
小六卷



湖北地震史料汇考编辑室 编

熊继平

主编

地震出版社



# 湖北地震史料汇考

熊继平 主编

地震出版社

1 9 8 5

## 内 容 提 要

本书所考订的湖北地震史料，起自公元前143年，止于公元1985年，收录地震记载382条，并附录地震史料订误、山南地裂隙、地震简目和地震震中分布图。

本书供地震和地震史志研究工作研究使用，也可供建设部门和其它文史工作人员了解本省地震情况参考。

## 湖北地震史料汇考

熊继平 主编

责任编辑：许春福 方荣颖

地质出版社出版

北京复兴路69号

湖北省荆阳县印刷厂印刷

新华书店北京发行所发行

全国各地新华书店经销

\*

787×1092 1/16 印张13.5 插页4 字数300千字

1983年6月 第一版 1983年6月 第一次印刷

印数：0001—1500

统一书号：13180·352 平装定价：2.70元

## 序 言

我国是多地震的国家。地震资料的记载，存于史籍者，早而且夥，散见于地方志、诗文集、杂记、笔记者，更不计其数。湖北地处中原，交通八方，加之大工程林立，大水库密布，以是预防地震灾戾，至关重要。观今宜鉴古。发掘我国古籍宝藏，整理本省地震史料，使之为今所用，则亟宜进行。

1978年成立湖北省地震历史资料工作小组，搜集了大量地震史料，继由湖北省地震局熊继平同志主持编纂《湖北地震史料汇考》。如是所闻，我作为毕生致力于文史、方志学研究工作的一员，是非常赞同和支持这一工作的。

近读《湖北地震史料汇考》，觉其取材宏富、编排得体、汇考疏释、脉络分明，是发掘和整理史料工作的成功尝试。通观全书，纵贯二千百十余年者，既有历史文献，又有实地考察，既有宏观报告，又有微观记录，宏微交辉，图文并茂，洋洋二十万言，是本省第一部较为系统、完备、准确且具有科学价值的地震史料专著。

地震史料的整理，古人有之，如《太平御览》、《册府元龟》、《古今图书集成》等，但仅辑录类编，对谬误之处，稽核匡正者少；今人有之，如《中国地震资料年表》，其考订虽远超古人，但亦有不少失误。本书主编熊继平同志以其工作之余，精心辑录，博考异同，认真鉴别史实，合理运用史料，取前人之精英，述本人之灼见，提高了所录资料的可靠性和准确性，在继承、积累和延续本省地震史料的道路上前进了一步。

本书是研究地震活动的基础工作之一，它可为绘制新的地震危险区划和烈度区划图，制定防震抗震措施提供地震史料的科学依据。希望广大的科学工作者充分利用它，在探索地震预报，防震、抗震，减轻地震灾害，保卫本省的大城市、大工程、大水库以及人民生命财产的安全等方面发挥作用。

朱士嘉 于临湖轩

一九八五年六月十日

## 编辑说明

为配合“中国地震历史资料编辑委员会总编室”工作，1978年7月22日成立湖北省地震历史资料工作小组，负责搜集、整理本省的地震史料。同年12月，由湖北省地震历史资料工作小组张海云、熊继平二同志负责组织省文史馆、省参事室余茂功、陈英武、贺觉非、马季文、宋恒青、赵致卿、黄君奇以及武汉大学陈庆中、省地震局余永毓、省图书馆刘泽泉等四十余位同志，对本省文献、地方志、报纸、杂志和调查资料进行了广泛查阅、辑录。

1979年8月，湖北省地震局成立了《湖北地震史料汇考》编辑室。此后，在已占有资料的基础上，编辑室又花了一年多的时间走访省内外有关地、市、县各藏书单位，重新查阅和复核各种文献资料达534种，搜集地震资料2490条，摘抄整理，汇编成册。由于卷帙浩繁，歧异较多，除了从大量文献中汇考印证，详其源流以外，还多次进行实地考察，穷搜博采，衰次故实，增补了部分资料，订正了某些错误记载。编辑工作，自1980年起，迄1985年，历时5年得以完成。

本书采用编年体例，按原资料记载的时间顺序，全省统一编年。所考订的地震史料，起自公元前143年，止于公元1985年。共收录地震记载382条。其中文字记述，除地震考察和宏观调查报告稍加删节整理以外，其它均据原文摘录，保持本来面目。原文有破坏情况记载者，经反复辨析、稽核，对《中国地震目录》所定的地震参数，提出了某些修改意见。无破坏情况记载者，未作地震学的分析和处理。为了便于读者参阅使用，本书附录了地震史料订误、山崩地裂陷、地震简目和地震震中分布图。卷末还编有地震史料分县索引以及引用参考书目等。

本书每条资料的编写顺序是：时间、地点、史料、史源，需要说明者加按。

1. 时间：依据原著所载年号和历日，列于每条之前，干支纪日者换算为日序。后附之公历，1582年至公元前，采用儒略历，1582年后采用哥列历。史料仅记月份而无纪日者，换算该月起迄日期。有年无月者编入年末，有月无日者编入月末。建国以后，凡地震仪器记录的发震时刻均为北京时间。

2. 地点：古地名的今地，依据历史地理学已有的成果，以括弧简注治所和今地名。史料不书具体地点者，注其行政中心，表示一个时期的大致方位。其中辖区较大者，如汉代的荆州，三国的吴都武昌，明、清的湖广，则作为泛记地震，具体地点阙疑

待考。三峡地震台网建成以后，按地震仪器记录所定的地理座标归化出具体地点。

3. 史料：选用史料，以其出处较可靠为标准，并尽可能取最早史料。大致元朝以前以正史为主，明清时期以档案、实录、正史、地方志为主，民国时期以档案、报章和调查报告为主，并分别参用其它可信的资料。建国后则以地震仪器观测资料、宏观调查报告和报刊杂志为主。同一史料联述多次地震，不便割裂者，在编录一次地震时，对另次地震记事标以（ ）号，以便识别。史料原文脱落之字用□代，误字拟改者，写在（ ）内，有疑问者，附加（？）号，宜删节者，用……号。

4. 史源（即资料出处）：一般是标出书名、篇目、卷数。因地方志的新旧版本较多，除标书名、篇目、卷数以外，另加原书编纂年代和版本年号。地震调查资料和地震宏观调查报告则只写篇名、时间。属地震仪器记录者，写×××地震目录。

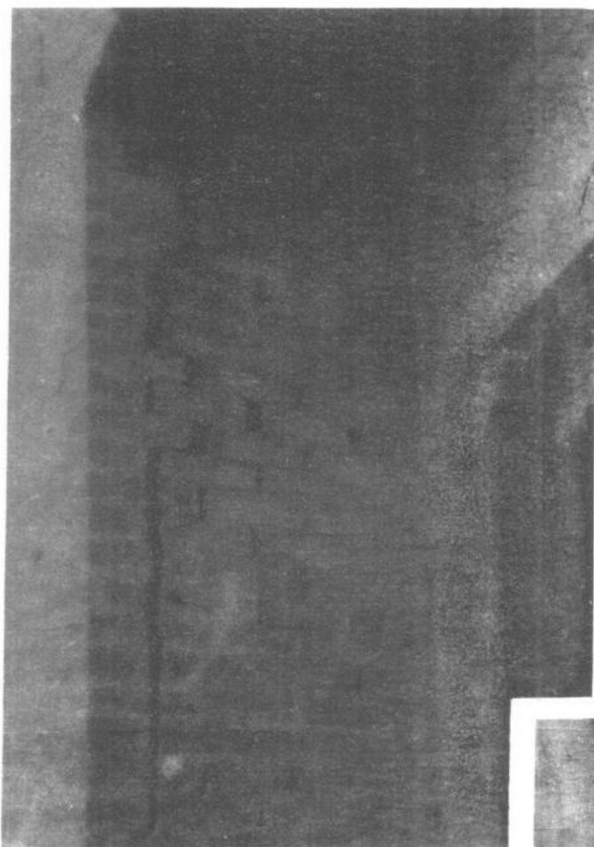
5. 按语：一是编者对原著地震时间、地点、破坏情况的考证以及对史实的鉴别和史料的取舍所作的注释；二是经过调查、访问和实地考察所获得资料的记述。此外，关于州、府辖区罗列、仅是为了反映各时期地方行政建置变化的背景，并非地震影响范围。

在整个工作过程中，承蒙中国地震历史资料编辑委员会总编室的热情支持和具体指导。辽宁、吉林、江苏省、上海市地震历史资料工作小组代查了部分资料。本省有关地、市、县科委，长江流域规划办公室三峡区勘测大队地震地质队，省图书馆，省博物馆，武汉大学图书馆，武汉、荆州、宜昌、襄樊等地、市、县图书馆以及北京、天津、上海、杭州、宁波、南京、南昌等市各藏书单位，提供了大量文献资料。水电部丹江口水利枢纽管理局库管处，郟阳、宜昌、荆州地区地震工作办公室，宜昌、嘉鱼、咸丰、竹溪县科委的一些同志，曾到现场访问、考察，为我们做了大量的艰辛工作。1985年5月，在本书初稿审议会上，著名方志学家、省文史研究馆馆长、教授朱士嘉，著名地质学家、省地质矿产局顾问、高级工程师夏湘蓉，武汉大学教授石泉，华中师范大学教授景才瑞等三十多位专家、学者对本书提出了宝贵意见。编者谨向上述各单位的同志们表示诚挚的感谢。

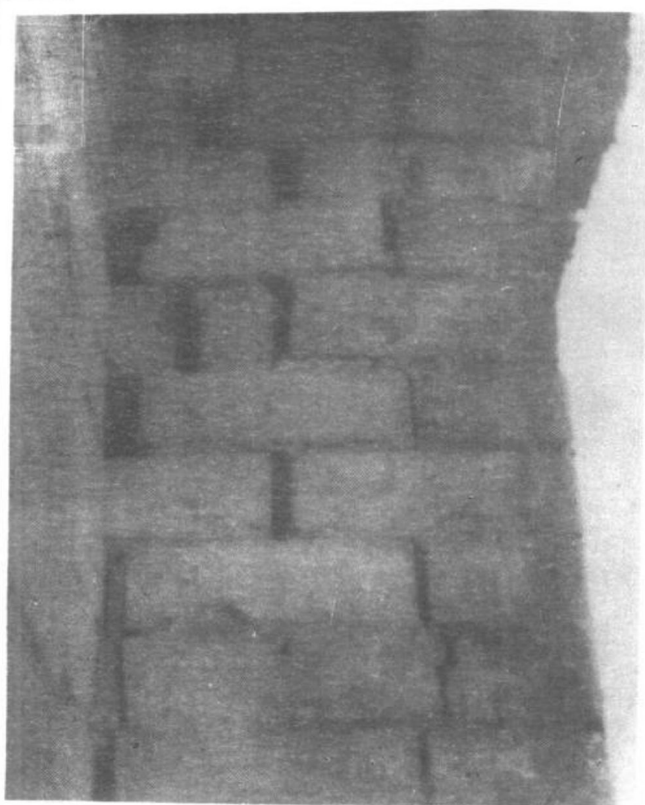
由于地震史料的复杂性和我们工作中的疏漏，本书难免存在不少缺陷和错误，敬请读者和有关专家指正。

编者

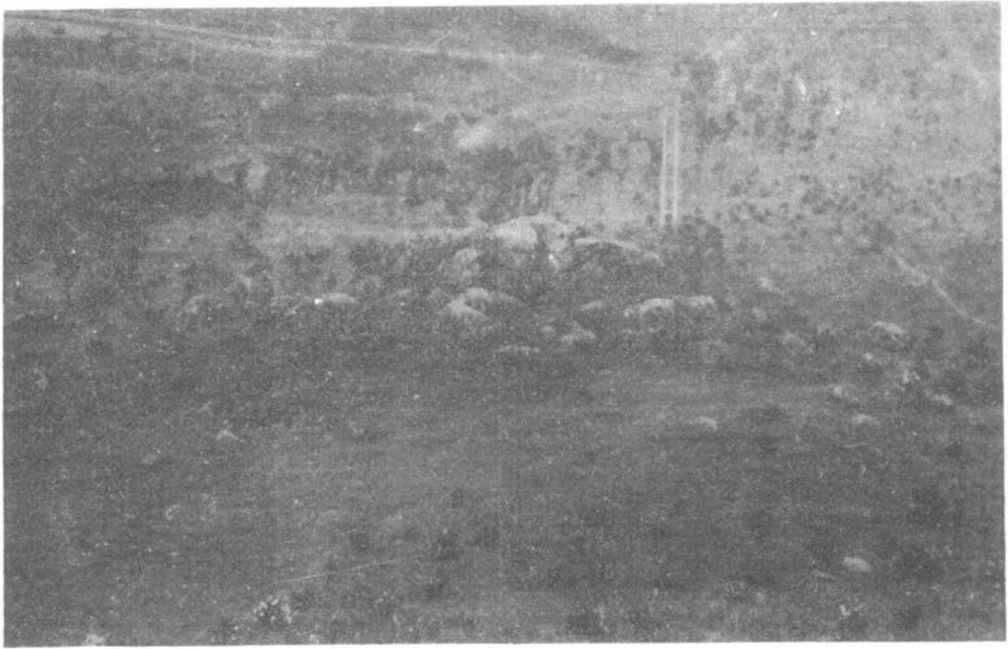
一九八六年二月二十日



黄家泵某户，地震时形成穿切墙体的裂缝



郭家阪裂缝民房之一



郭家阪古井之一。地震后，井水干涸



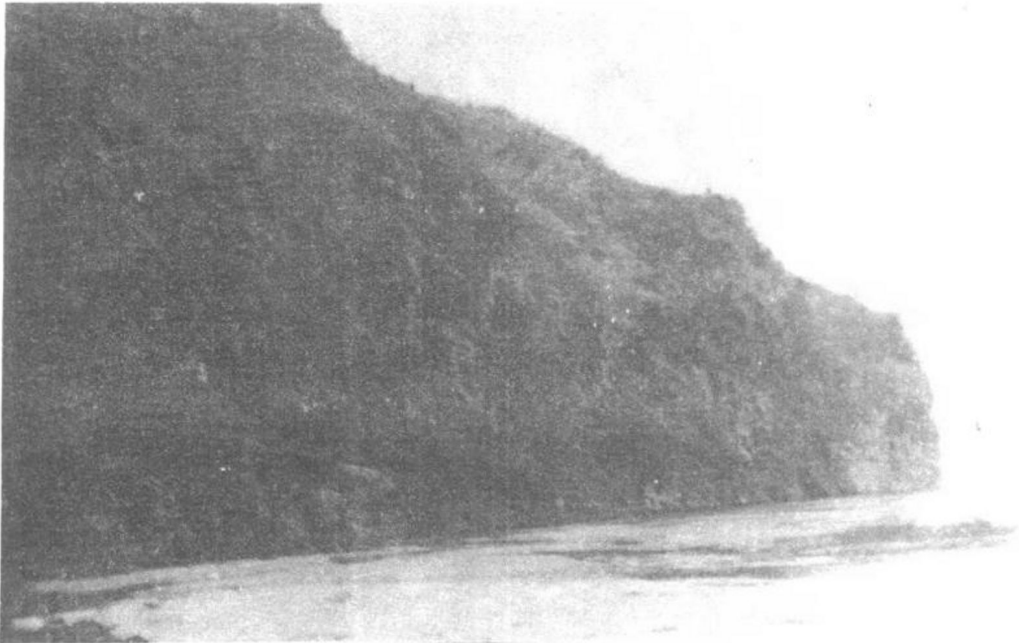
鸢（鹰）山脚下残存的崩岩碎石堆



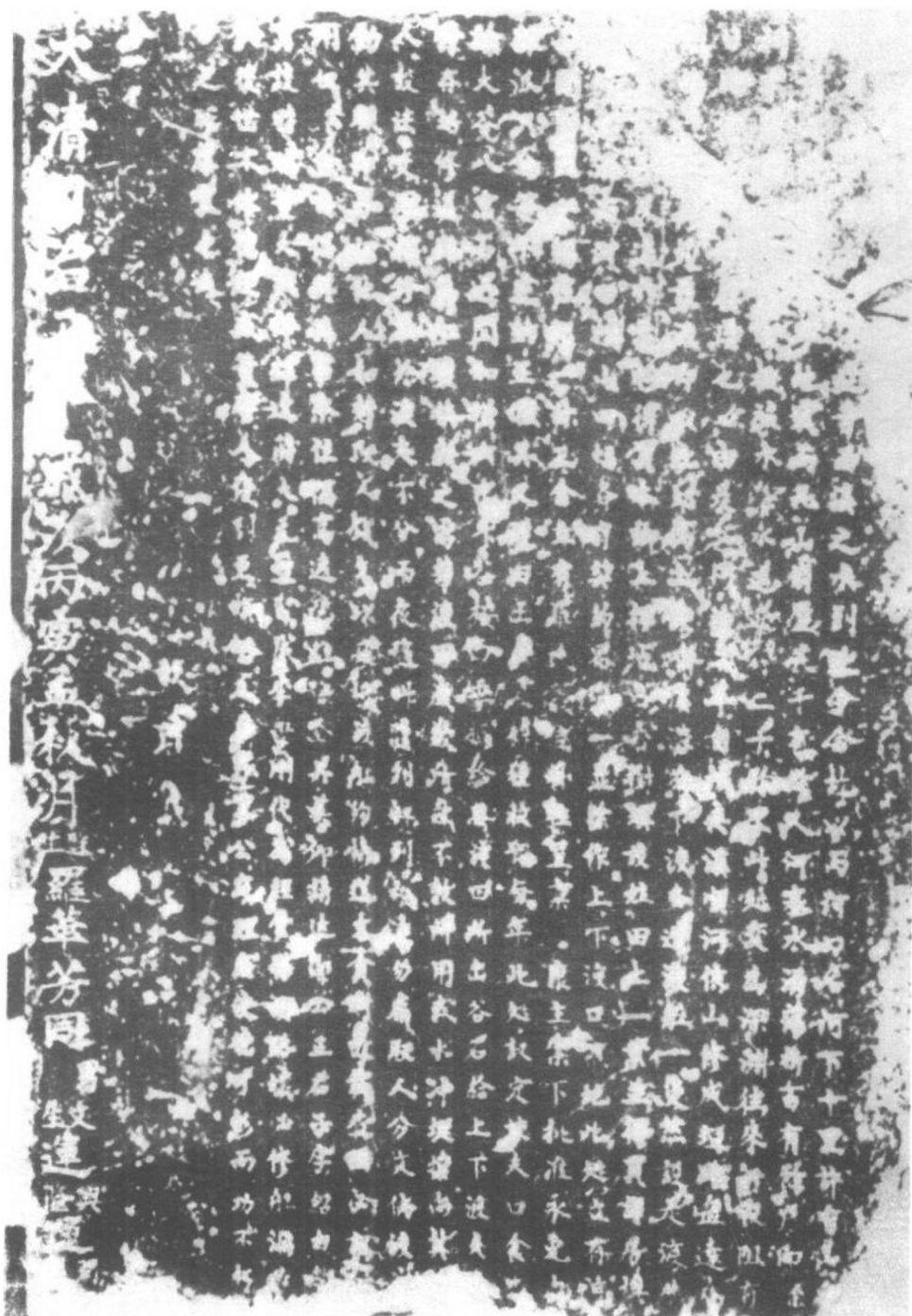
1932年4月6日麻城6.0级地震遗迹照片



黄土岗镇全貌



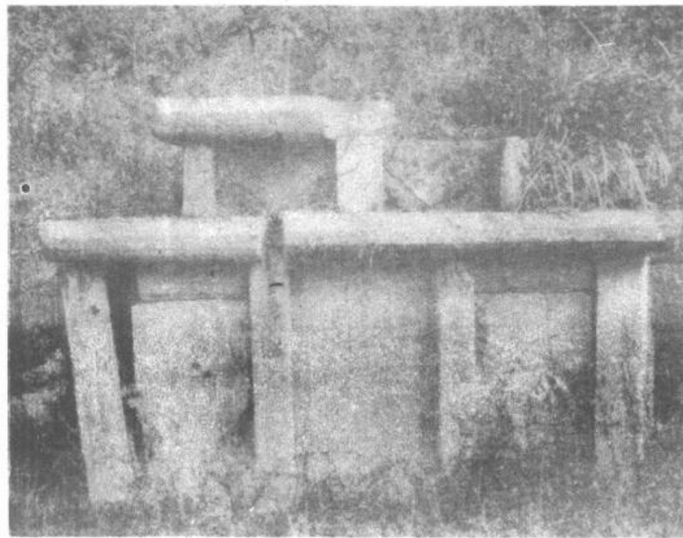
照片为鸢（鹰）山古洞，其上古洞寺，地震时被摧毁。县志载：“山顶一庙，飞去无迹。”



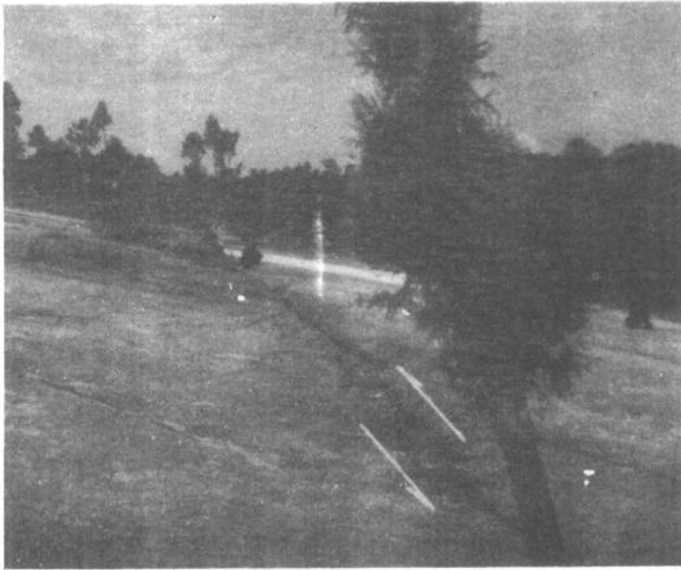
清同治二年碑文记载：“……河下十里许有山名轿顶山，因咸丰六年地震，而此山崩，压毙千有余人，河塞水涌，荡折百余户……。”



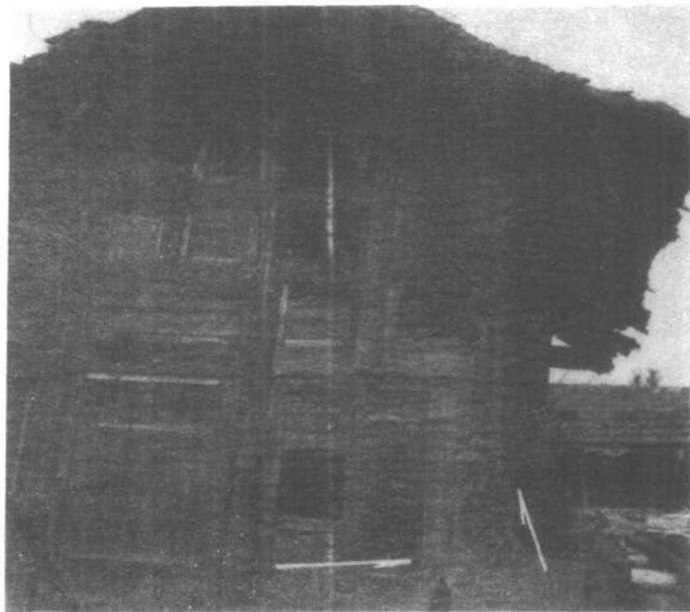
座落在尖山的明代土司皇城，地震时，房屋倒塌，石牌坊尚存，但牌坊顶部的石花雕被震脱榫，石柱的石雕构件错位



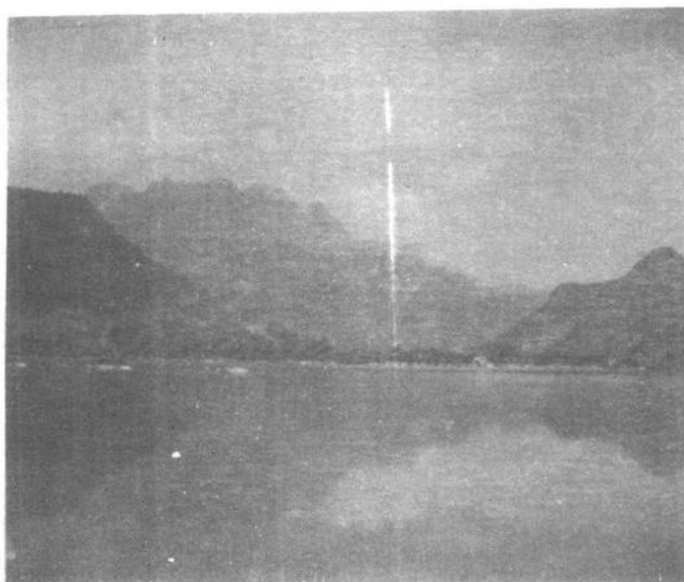
燕朝附近的三座古坟碑之一，地震时，横梁折断，部件错位



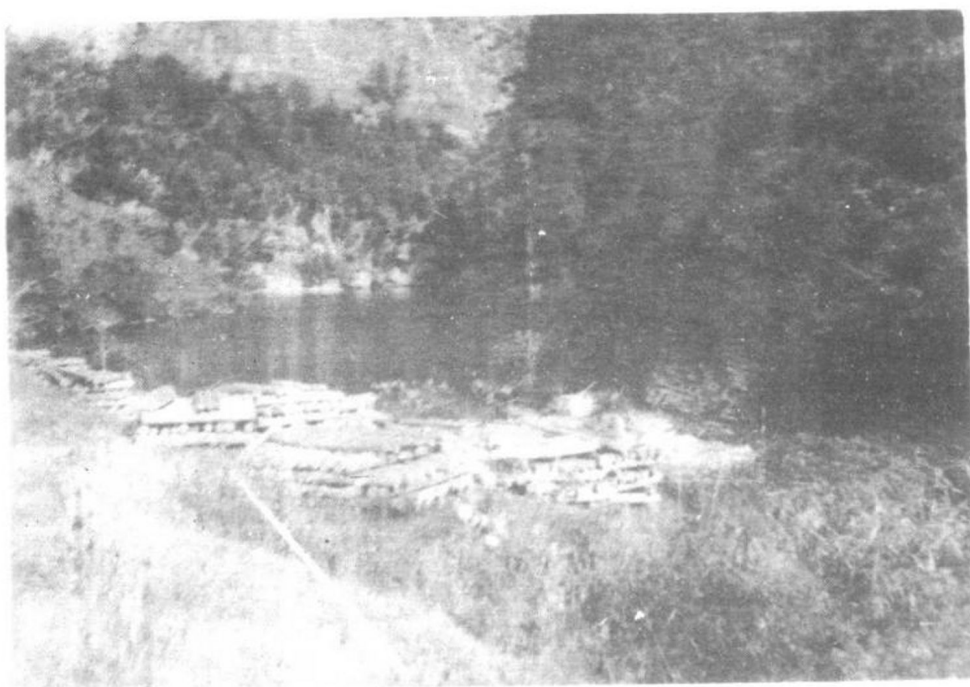
活龙坪一带，有九处巨型山崩。照片为大石板的两条地震裂缝，其中一条长 100米



活龙坪大园子覃家，原有木斗结构房屋二十余间，震后残存两间



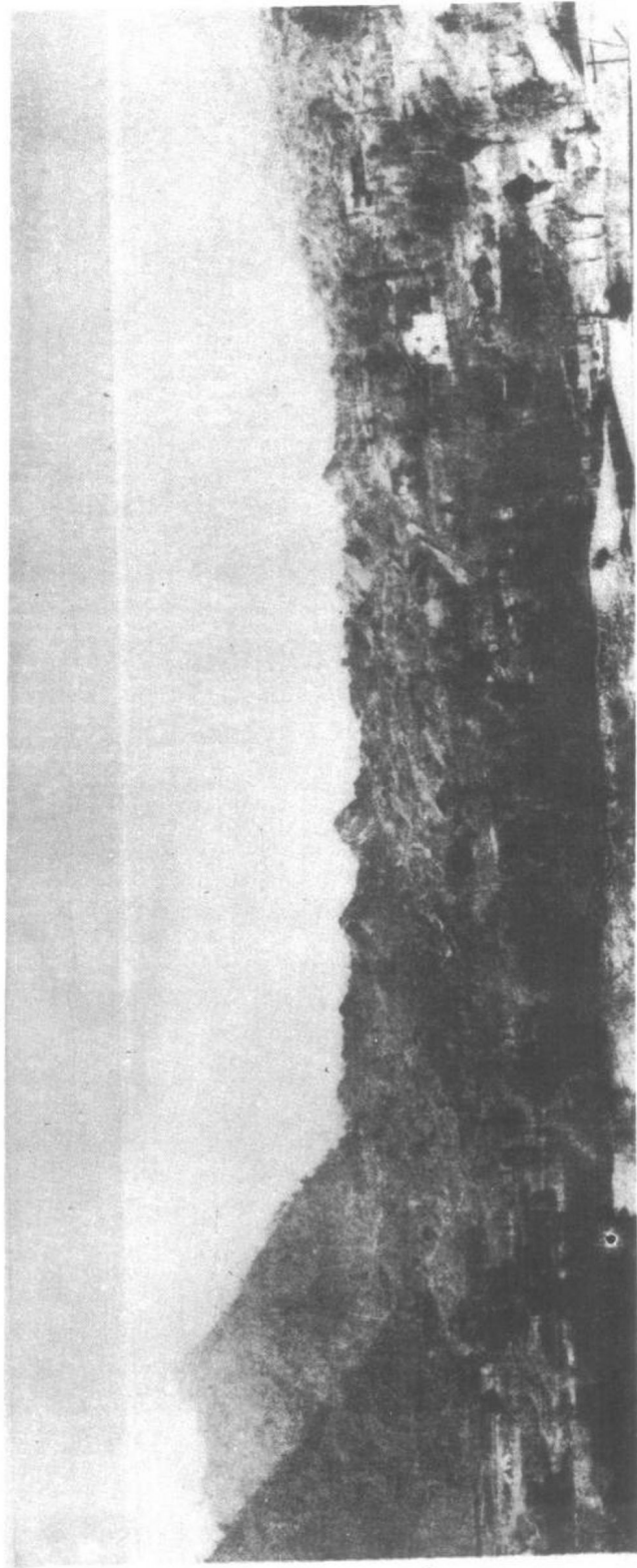
山石崩填老窖溪而形成2.74平方公里的地震堰塞湖、蓄水量约六千万立方米。照片为地震湖之一角



在大路坝以北6公里处的另一个地震湖——汪大海，长2000米，宽约60米，水深20米



清咸丰六年五月初八日（公元1856年6月10日）咸丰县大路坝历史地震遗迹照片



“地大震，大路坝独甚，山崩十余里……。”照片为崩填石天然坝正面。坝长1.5公里，高50—70米，顶宽100多米

# 目 录

## 序 言

## 编辑说明

地震史料汇考.....	( 1 )
西汉—元朝（公元前143年—公元1367年）.....	( 1 )
明朝（公元1368年—1644年）.....	( 10 )
清朝（公元1644年—1911年）.....	( 51 )
中华民国（公元1912年—1948年）.....	( 93 )
中华人民共和国成立后（公元1949年—1985年）.....	( 112 )
附录 I . 地震史料订误.....	( 153 )
附录 II . 山崩地裂陷.....	( 160 )
附录 III . 地震简目和地震震中分布图.....	( 180 )
地震史料分县索引.....	( 186 )
引用参考书目.....	( 188 )
湖北省地震历史资料工作小组.....	( 206 )
《湖北地震史料汇考》编辑室.....	( 206 )

# 地震史料汇考

## 西汉—元朝（公元前143年—公元1367年）

汉景帝后元年五月初九日

公元前143年6月10日

上庸（治所在今竹山县西南）

〔后元年五月丙戌〕地动，其蚤食时复动。上庸地动二十二日，坏城垣。

《史记·景帝纪》卷十一

〔按〕：《史记·汉兴以来将相名臣年表》、《汉书·景帝纪》作：“后元年五月丙戌，地动”，未言具体地点，是泛记京师（长安）地震。《史记·景帝纪》明确记载上庸地动二十二日，坏城垣。可见这次地震震中在上庸，波及京师长安。上庸，古县名，本庸国，春秋楚置县。秦属汉中郡。西汉为汉中郡之上庸县及武陵县（今竹溪县）东界地。上庸县故址，据《辞海·历史地理》注，在今湖北竹山县西南。1975年中华地图学社《中国历史地图集》归化在竹山县西南田家坝。

李善邦《中国地震目录》作：“前143年6月（汉景帝后元年五月丙戌）在竹山（北纬32.2°、东经110.2°）发生5级地震，震中烈度六度。极震区：上庸、坏城垣。连震二十二日。注：今竹溪、竹山均为秦汉时上庸县地。上庸故城在今竹山县东四十里。”据上文，上庸故城如在今竹山县东四十里，则已超出了上庸县（今竹山县）境而进入了房陵县（今房县）地。据考订，改为竹山县西南田家坝（北纬32°12′、东经110°09′）。

嘉庆《郧阳府志》误作：“汉文帝后元五年五月上庸地震二十五日城坏（旧志）。”嘉庆《郧阳志补》、《竹山县志》，道光《竹溪县志》，同治《郧阳志》、《郧阳府志》、《竹溪县志》、《竹山县志》沿误。中央地震工作小组办公室《中国地震目录》据此误作：“前159年6月（汉文帝后元五年五月）在竹山（北纬32.2°、东经110.4°）发生5级地震，震中烈度六度。地震情况：上庸地震五日，城坏。注：上庸故城在今竹山县东四十里。”

乾隆《竹山县志》误作：“汉景帝三年上庸地震，城垣坏。”嘉庆《竹山县志》、《郧阳志补》，道光《竹溪县志》，同治《郧阳志》、《郧阳府志》、《竹溪县志》、《竹山县志》沿误。中央地震工作小组办公室《中国地震目录》据此误作：“前154.——（汉景帝三年）在竹山（北纬32.2°、东经110.4°）发生5级地震，震中烈度六度。地震情况：上庸地震，城垣坏。”

东汉光武帝建武二十二年九月初五日 公元46年10月23日

春陵（今枣阳县南）

〔建武二十二年九月〕春陵地裂。

乾隆《新野县志·祥异》卷八 乾隆十九年刻本

〔按〕：以上所记地震为公元46年10月23日河南南阳（北纬33.0°，东经112.5°）6 $\frac{1}{2}$ 级地震波及。

东汉献帝建安十四年十月 公元209年11月15日—12月14日间

荆州（治襄阳）

〔建安十四年冬十月〕荆州地震。

《后汉书·献帝纪》卷九

〔按〕：西汉荆州刺史治所无常，东汉荆州治武陵之汉寿（今湖南常德东北），至献帝初平元年（190年），刘表领荆州刺史徙治南郡襄阳（见《后汉书·刘表传》卷七十四）。当时，荆州领郡七：南阳（治宛，今河南南阳）、南郡（治江陵）、江夏（治西陵，今新洲县）、零陵（治泉陵，今湖南零陵）、桂阳（治郴，今湖南郴县）、武陵（治临沅，今湖南常德）、长沙（治临湘，今湖南长沙）。其州境，当今湖北，湖南二省大部及河南省一部之地。建安十三年（208年），曹操率领大军南下，刘表之少子刘琮举荆州降。同年秋，赤壁战后，曹操、刘备、孙权三分荆州。北境属曹，西境属刘，东境、南境属孙。荆州治所南北对立。南为江安（今公安），北仍为襄阳。《后汉书·献帝纪》所记之荆州，应当是北荆州，其治所在襄阳。这次地震，是泛记襄阳地震。

光绪《江陵县志》作：“东汉光武帝建武十四年冬十月荆州地震。”查《后汉书》建武十四年十月无荆州地震记载。

三国吴大帝黄武四年 公元225年

吴（都武昌，今鄂城）

〔吴孙权黄武四年〕是岁地连震。

《三国志·吴书·吴主权》卷四十七

〔按〕：《建康实录·吴太祖》曰：黄武四年“秋七月，皖口言木连理，又地连震。”疑其出自《三国志·吴书·吴主权》。《三国志》曰：“六月以太常顾雍为丞相。皖口言木连理。冬十二月……，是岁地连震。”《实录》可能省去“冬十二月”四字，径与下文“地连震”相接。又《宋书·五行志》作：“江东地连震”，似从《三国志》推衍而来。公元221年，吴孙权自江安（今公安）徙鄂（今鄂城），改鄂县为武昌。修武昌城（故址在今鄂城东门外百子畷附近）。