

丹東市區地名志

DANDONG
SHIQU
DIMINGZHI

.13

测绘出版社

丹东市区地名志

《丹东市区地名志》编纂委员会 编

测绘出版社

丹东市区地名志
〈丹东市区地名志〉编纂委员会 编
(内部发行)

*

测绘出版社出版
测绘出版社印刷厂印刷
新华书店北京发行所发行·各地新华书店经营

*

开本 850×1168 1/32·印张7.5·插页4·字数102千字

1987年5月第一版·1987年5月第一次印刷

印数 1—10,000册·定价 2.45元

统一书号: 12039·新565

《丹东市区地名志》编纂委员会

主任委员：孙秉公

副主任委员：邹本立 王新鹏 张 忠

委 员：滕玉华 姜亦相 武运章 戚振国

顾 问：赵白学 郑孝伟

主 编：李兆华

副 主 编：曲广玺

特邀编辑：唐庆雄

编 辑：袁 辉 宋克吉 曹 旭 刘兰英 张放淳

崔广安 马德祥 毕立典

丹东城区鸟瞰





红旗广场

鸭绿江公园



锦江山公园



锦山大街

丹东市树
— 银杏树



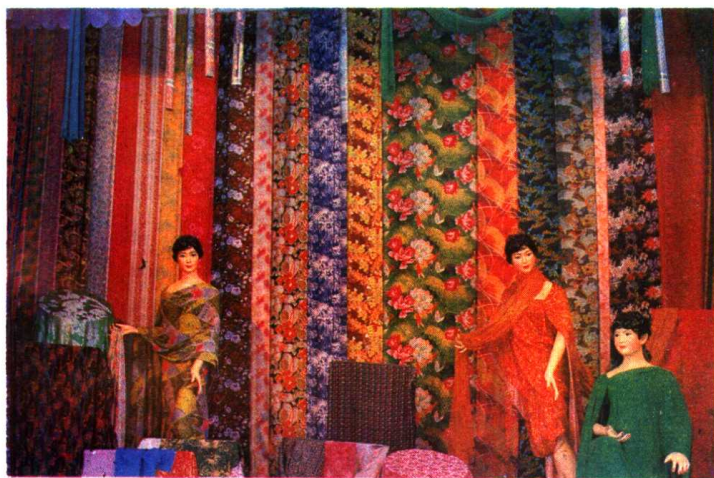


辽东解放烈士纪念塔



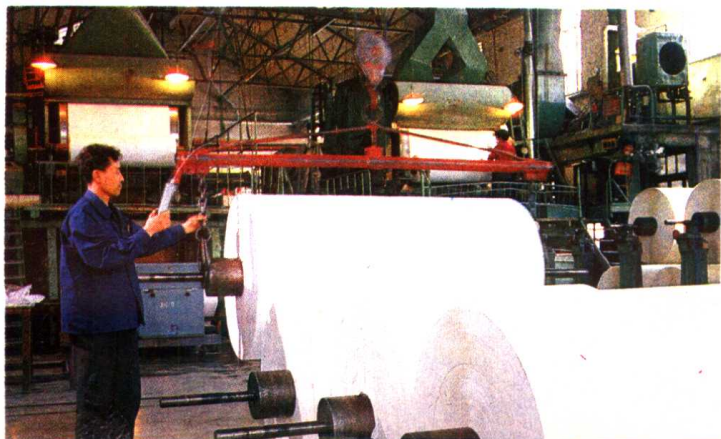
抗美援朝烈士陵园

丹东化学纤维工业公司



榨蚕丝绸

丹东造纸厂



丹东手表工业公司手表装配线



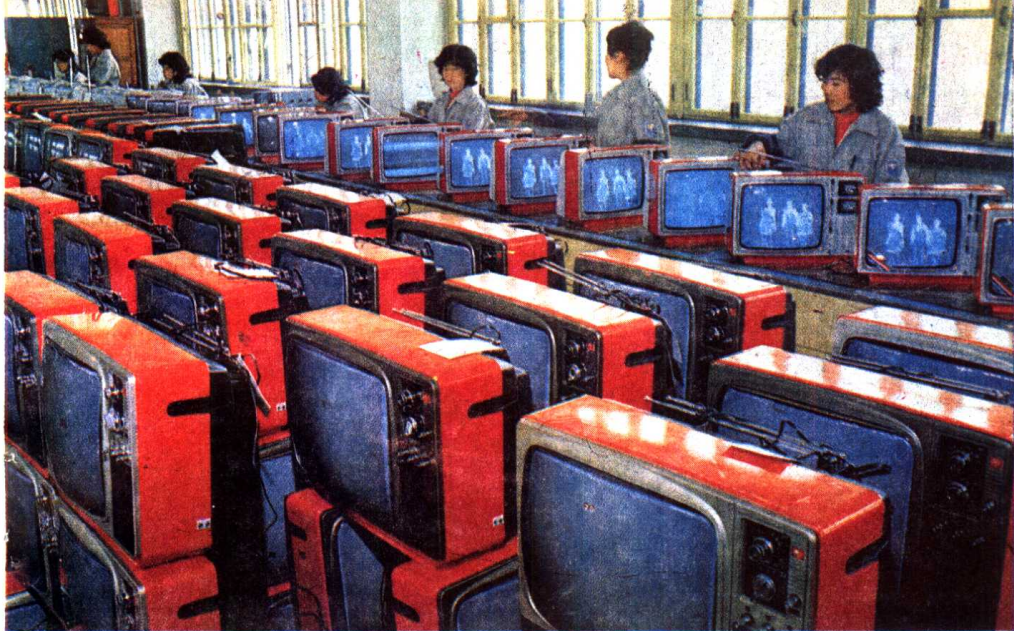
文化宫



第一百货商店



丹东电视机总厂



青少年宫



丹东市图书馆





丹东火车站

丹东客运站



丹东港



前 言

《丹东市区地名志》是我市第一部记载市区内各类重要地名的自然现象和社会现象的专志，是广大读者准确地了解丹东市区地理特征、历史状况、自然风貌和正确地运用现行的标准地名的工具书，也是各级政府行政管理、经济建设、国防建设和政法、邮电、交通、文教、科技、新闻等部门必备的地名典籍。它的编辑出版，对于坚持四项基本原则，促进社会主义物质文明和精神文明建设，激发人们的爱国热情，振奋革命精神，为四化建设服务，具有现实意义和历史意义。

《丹东市区地名志》是以地名普查的最新成果资料为基础形成的，选取的标准地名基本上达到了含义健康、读音准确、书写规范的要求。因此，它对于巩固地名普查成果，推行地名标准化将起到积极作用。

《丹东市区地名志》资料翔实，图文并茂，也是一部很好的乡土教材，它对于广大人民群众，特别是广大青少年了解家乡，熟悉家乡，热爱家乡，建设家乡，可以说是一门必修课程。

郑 平 （市长）

一九八五年九月十日

编辑说明

一、丹东市区是指市辖的元宝、振兴、振安三个区，这就是本志收录地名的范围。但考虑到丹东市包括其辖县，是一级行政区划的整体，为方便人民群众的交往与旅游，特增加了市、县名志和丹东市行政区划名称及名胜古迹一览表，连同有关地名论述文章6篇，列入附编。

二、本志选取地名共596条，按类别共分八编。分别为：总编2条，政区地名91条，聚落地名267条，自然地名28条，人工建筑地名47条，名胜古迹地名15条，历史地名18条，其它地名128条。

三、政区地名取街道办事处、村民委员会以上全部名称。聚落地名包括全部居民委员会及部分自然村。另将“丹东市区主要街路一览表”附于人工建筑地名之后。其它地名是指较重要的，具有一定地名意义的专业设施、企事业单位、服务设施等名称。

四、本志所选取的地名内容是在地名普查的基础上，于1984年至1985年6月重新深入实地核查、修订而成。所用数据大部分截止1984年底。

五、为方便查找地名起见，本志除有目录之外，还附有索引。

六、近期行政区划变动，因本志已成文，未随之更改：（1）东沟县长安乡板石村民委员会划归振安区，并增设金矿办事处，属振安区。原板石村民委员会属金矿办事处。（2）振安区浪头乡、浪头街道办事处撤销，设浪头镇。振安区五龙背乡、五龙背街道办事处撤销，设五龙背镇。两镇均属振安区。

目 录

- 一、总 编..... (1)
 - 1. 丹东市区概况..... (1)
 - 2. 丹东市区建置沿革..... (5)
- 二、政区地名编..... (9)
 - 1. 市辖区..... (9)
 - 元宝、振兴、振安
 - 2. 街道办事处 (办事处) (13)
 - 七道、八道、九道、珍珠路、兴东、广济、六道口、头道桥、站前、临江、六道沟、帽盔山、纤维、浪头、五龙背、鸭绿江、花园
 - 3. 区辖乡..... (24)
 - 浪头、同兴、五龙背、楼房
 - 4. 区辖镇..... (27)
 - 蛤蟆塘、九连城
 - 5. 村民委员会..... (28)
 - 滨江、瓦房、浪头、中和、忠杰、文安、胜天、同兴、变电、五道沟、龙母、前进、郑家堡、三股流、光明、新兴、通天、果园、武营、星光、奶场、山城、金山、古城、偏坎、石桥、炮守营、黑沟、老古沟、新康、荒湾、胜利、营台、孙家堡、和平、双岭、新建、五龙背、梨树、西民主、石城、东民主、楼房、孤山、马家堡、马市、暖河上尖、暖河下尖、套里、套外、龙头、九连城、窑沟、马沟、庙岭
 - 6. 菜农生产委员会..... (38)

临江、燕窝、珍珠、蔡家、九道、七道、宏升、花园、新力、白房

三、聚落地名编…………… (41)

1. 居民委员会…………… (41)

七道、新华、铁路、崇兴、仁忠、东沟、新村、安民、朝阳、爱民、望岭、青龙、天后宫、中宝、新丰、平安、北疜、解放一、解放二、八道、胜利、永宝、九道、蔡家、新源、经山、和经、二纬、三纬、振山、太平、六纬、珍珠、官院、长兴、兴建、兴仁、糟船、兴东、草市、沙河镇、公安、九江、县前、崇健、新安、新柳、五柳、利民、官电、财神庙、前聚宝、朝凤、粮市、聚宝、幸福、双合义、永安、四面楼、通江、菜市、天增、新市、金安、一经街一、一经街二、一经街三、二经街一、二经街二、二经街三、三经街一、三经街二、三经街三、四经街一、四经街二、四经街三、五经街一、五经街二、五经街三、六经街一、六经街二、六经街三、电业、七经街一、七经街二、八经街一、八经街二、八经街三、九经街一、九经街二、九经街三、十经街一、十经街二、山下街一、山下街二、山下街三、山下街四、振二街一、振二街二、振二街三、振二街四、振三街、振四街、振五街一、振五街二、振五街三、振五街四、振六街、振七街一、振七街二、振七街三、振八街一、振八街二、山上街一、山上街二、工业街一、工业街二、六道东街一、六道东街二、六道西街一、六道西街二、六道西街三、六道西街四、英才街一、英才街二、工人村一、工人村二、工人村三、三谊、六合街一、六合街二、福春东街、福春西街一、福春西街二、军楼、纤维街一、纤维街二、纤维街三、纤维街四、纤维街五、红房、红房街一、红房街二、红房街三、红房街四、红房

街五、桃源街、造纸一、造纸二、铁路一、铁路二、铁路三、花园街、苗圃、表厂、白房街、铁矿一、铁矿二、桥头(帽盔山街道办事处)、江沿、大井、烧锅、山上、新开岭、砖厂、娘娘城、三道沟、瓦房、岭下、四道沟、草站、桥头(浪头街道办事处)、通山、马家堡、十栋楼、孟家沟、站前、马路口、五龙背、半截沟、山城沟、毛绢、石油化工厂、蛤蟆塘乡、九连城街道

2. 自然村…………… (73)

小娘娘城、四道沟、蚊子沟、大林、站前、姜家堡、杨家堡、吴家隈、于家堡(中和村民委员会)、大孤顶子、葡萄沟、大偏岭、潘家堡、王家堡子、任家堡、变电、于家店、于家堡(龙母村民委员会)、谢家堡、庙岭、焉家沟、山城子、青莓沟、张家沟、茧场沟、许家堡、付家堡、偏坎、大盘道岭、古城、崔家堡、五洞炕、罗汉庙、夏家堡、五家桥、新康、靛鞣草沟、孙家堡(孙家堡村民委员会)、茅山、半截沟、长岗、田家堡子、阎家堡、陈家堡、大板石、湾沟、石灰窑、转山子、陆家堡、楼房、大围河、点将台、大窑沟、于家堡(马沟村民委员会)、大苇子沟、梧桐林子、马市、古城址、套里、套外、龙头、色树、前岗、萝卜坞、下尖、孙家堡(套里村民委员会)、河口、六纬路、水源、草莓沟

3. 区片…………… (82)

东坎子、八道沟、六道口、沙河镇、六道沟、七道沟、珍珠泡

4. 居民区…………… (84)

小东沟、六道新村、工人村、纤维街、电业大院

四、自然地名编…………… (86)

1. 山…………… (86)

元宝山、锦江山、帽盔山、北干石砬子山、桃源山、老