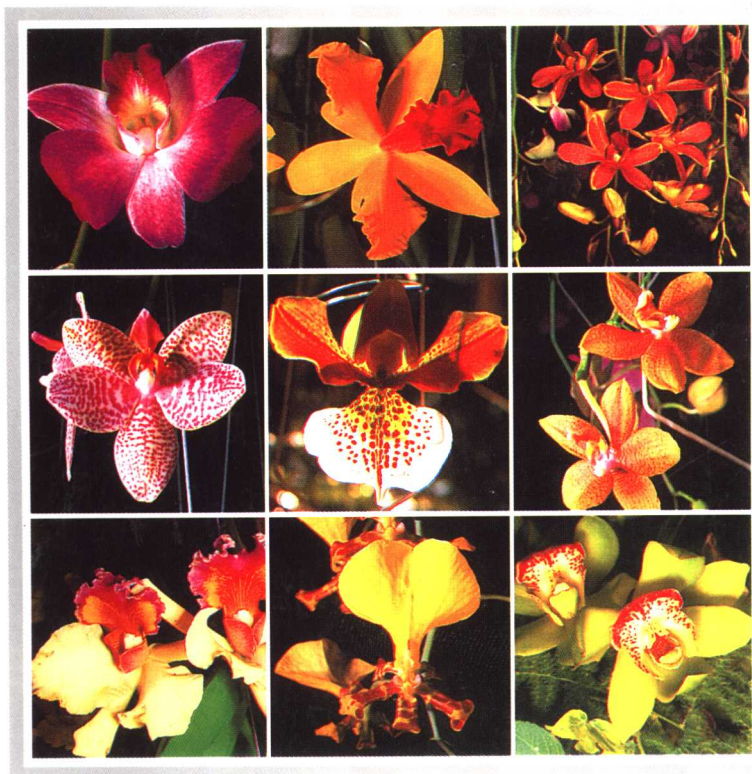


实用园艺百科系列

# 最新 兰花栽培 指南

《绿生活》杂志编辑部编辑



最新兰花栽培指南

实用园艺百科系列

中国农业出版社

中国农业出版社

## 图书在版编目 (CIP) 数据

最新兰花栽培指南 / 《绿生活》杂志编辑部编  
辑. - 北京: 中国农业出版社, 2001.3

(实用园艺百科系列)

ISBN 7-109-06747-5

I. 最... II. 绿... III. ①兰科-花卉-观赏园艺 IV. S682.31

中国版本图书馆 CIP 数据核字(2000)第 88526 号

本书经绿生活国际股份有限公司授权中国农业出版社独家出版发行。

著作权合同登记号: 图字 01-2000-4369



中国农业出版社出版

(北京市朝阳区农展馆北路 2 号)

(邮政编码 100026)

出版人: 沈镇昭

策划编辑 徐 晖 赵立山

文字编辑 杨书宏

北京日邦印刷有限公司印刷 新华书店北京发行所发行

2001 年 4 月第 1 版 2001 年 4 月北京第 1 次印刷

开本: 889mm × 1194mm 1/32 印张: 5

字数: 100 千字 印数: 1~10 000 册

定价: 29.60 元

(凡本版图书出现印刷、装订错误, 请向出版社发行部调换)

实用园艺百科系列

# 最新兰花栽培指南

《绿生活》杂志编辑部编辑

中国农业出版社

## 目录

- 4 花中的贵族——兰花  
兰花的美是中外人士所公认的，有些兰花甚至可以药、食用。这些采自原始森林的花中贵族，经过人为的培育，更显出其不凡的气质，让我们为您介绍这五彩缤纷的兰花世界。
- 7 多采多姿的洋兰世界  
西方在短短数百年的养兰历史中，已培育出许多美丽的品种。虽然各种兰花之间的变化很大，但了解它们的基本构造，将有助于日常的管理。
- 12 常见洋兰的四季管理  
各种洋兰有不同的生理条件，因而管理方式亦有所不同。本章将介绍数种中国台湾的常见洋兰的四季管理，如嘉德丽亚兰、蝴蝶兰、石斛兰、拖鞋兰、万代兰、文心兰、东亚兰等。
- 117 优雅清香的国兰世界  
国兰早在二、三千年前便出现于中国，在长久的栽培历史中，已发展出一套专用术语，本章将简单地介绍国兰的系统以及品种特性等。
- 127 国兰的四季管理  
一般国兰的栽培方式大同小异，在本章中，将国兰的管理分为春、夏、秋、冬四季，分别作详细说明。
- 148 附录一 台湾的野生兰
- 154 附录二 常见的病虫害及其防治方法
- 158 中文索引
- 159 英文、拉丁文索引

## 封面图片说明

绿色的花瓣把东亚兰唇瓣上的红点衬托得更醒目。

(游丕若摄)

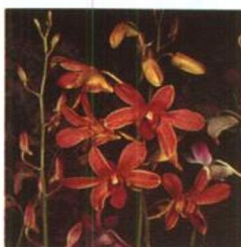


除了一些花朵硕大的品种外，蝴蝶兰亦有娇小可爱的家族成员。

(游丕若摄)

黄色的文心兰正像闹歌起舞的小孩一样，活泼可爱。

(游丕若摄)



这些相继开放的石斛兰似乎急着告诉人们，它们的缤纷时期又来临了。

(游丕若摄)

色彩鲜艳明亮的嘉德丽亚兰，雄姿焕发，真不愧是“兰中之王”。

(游丕若摄)



经过科学家的巧思，才使得许多色彩缤纷的兰花呈现在人们的面前。

(游丕若摄)

优雅的蝴蝶兰是养兰族的最爱。

(游丕若摄)



作为父亲节之花的石斛兰，拥有一种优雅坚韧的气质。

(游丕若摄)

别致的拖鞋兰正享受着夕阳的余晖。

(游丕若摄)



# 花中的贵族——兰花



花店前的兰花多姿多采，真教人不知要买那一盆才好？

（游丕若摄）

兰花，似乎是一种不属于人间的珍品。它超凡脱俗的外形，优雅迷人的风采，使它成为花中的贵族、人间的仙子，深受人们的喜爱。

看见这些鲜艳亮丽的兰花时，除了赞叹它们独特的外表、缤纷的色彩外，您能否想像它们原本是生长在人迹罕见的深山森林里？兰花主要分为地生兰和附生兰两大类，大部分都生长在湿气浓重的茂密森林中，受到柔风吹拂的呵护，或许在这种自然界的滋润下，才能孕育出这些不食人间烟火的花朵。

兰科植物总共约有 25 000 多种原生种，分别属于 750 多个属，而且目前仍陆续有新的品种出现。一般常见的兰花都是经过科学家的巧手，将原生兰花不断地改良、育种而形成园艺栽培的品种。

东西方的兰花栽培历史，长短颇有差距；中国早在战国时代，就有兰花的记载，流传至今，即所谓的国兰，它那朴实无华、香味优雅的特性，似乎正代表着中国人含蓄的民族特征。而西方的养兰历史虽然只有短短的数百年，但配合科技的发展，也培养出许多外形绮丽、色彩丰富的品种，而这也正好符合他们热情奔放的个性。

右页图注：

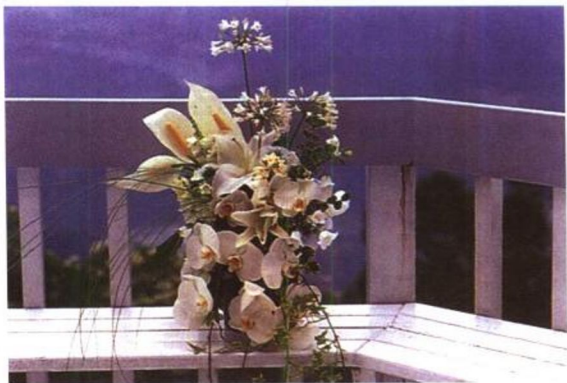
切花寿命长是兰花备受人们喜爱的主要原因之一。

（游丕若摄）



兰花既是一种高贵的切花材料，也是一种用途广泛的植物。

(杨在源设计，游丕若摄)



兰花除了一般的盆栽外，也是一种非常耐久而且高贵的切花材料，像国外常作为新娘捧花用的白色蝴蝶兰。别以为兰花是一种中看不中用的植物，事实上，它还具有食用及药用的作用。例如香草冰淇淋中那股香浓的香味就是由兰花制成的，这种香草精是由原产于墨西哥的梵尼拉兰 (*Vanilla planifolia*) 果实发酵后制成，称为“梵尼拉香精”。还有，印度土著将野生喜姆比兰 (*Cymbidium*) 的幼嫩假球茎切块，烹调成美味的菜肴。亦有人用香味浓郁的兰花制成茶，如日本京都的兰花茶、我国台湾的香片茶等。

至于可入药的兰花更是多得不胜枚举，其中以金线莲最有名，它除了是一种名贵的中药外，近来还有研究指出金线莲具有治癌药效，因而更是声名远扬。

讲了许多有关兰花的资料，到底栽培兰花会不会很困难？有人说兰花不易栽植，那大多是因为他们不了解兰花的习性罢了。在以下的章节里，我们将为您介绍9种洋兰及国兰的栽培条件，以及它们的四季管理作业，看完后，相信您必会更加得心应手的。



# 多采多姿的洋兰世界

有人说洋兰是一种让人又爱又怕的植物。为什么呢?爱它,因为它美丽的外表以及悠长的花期,很难不被它深深地吸引住;怕它,因为它对生长环境的敏感,稍有不慎便很快出现适应不良的征兆,进而影响开花甚至造成植株枯萎。这些美丽的兰花并不是那么高不可攀的,关键在于人们对它们的了解太少。

这些看似娇贵的洋兰,早在公元前370~285年期间,就已经出现在希腊有关植物的典籍里,但当时兰花只是一种野草,并没有人刻意栽培成观赏植物。直到公元十六及十七世纪,由于交通往来的频繁以及新大陆的发现,人们开始对许多新奇的事物发生兴趣,而其中自然也包括植物在内。十六世纪中叶,总共发现了13种不同的欧洲兰花,而兰花也从这个时候才开始被人栽种,或许因为兰花的高贵气质所致,当时只有贵族们才能种植,一般平民百姓想要种植兰花是根本不可能的事。

到了十七世纪,欧洲人对新品种兰花的渴求已延伸到欧洲以外的热带地区,尤其是新大陆——美洲,其热带雨林区就像是一座挖不完的宝藏,许多美妙绝伦的兰花都在这里被发现,像嘉德丽亚兰就是现今非常受欢迎的洋兰之一。

这些自高山森林采集而来的兰花都必须经漫长的品种改良,才能成为今天多采多姿的洋兰。



以色彩鲜明的嘉德丽亚兰作为新娘用花,颇有增加热闹气氛之效。

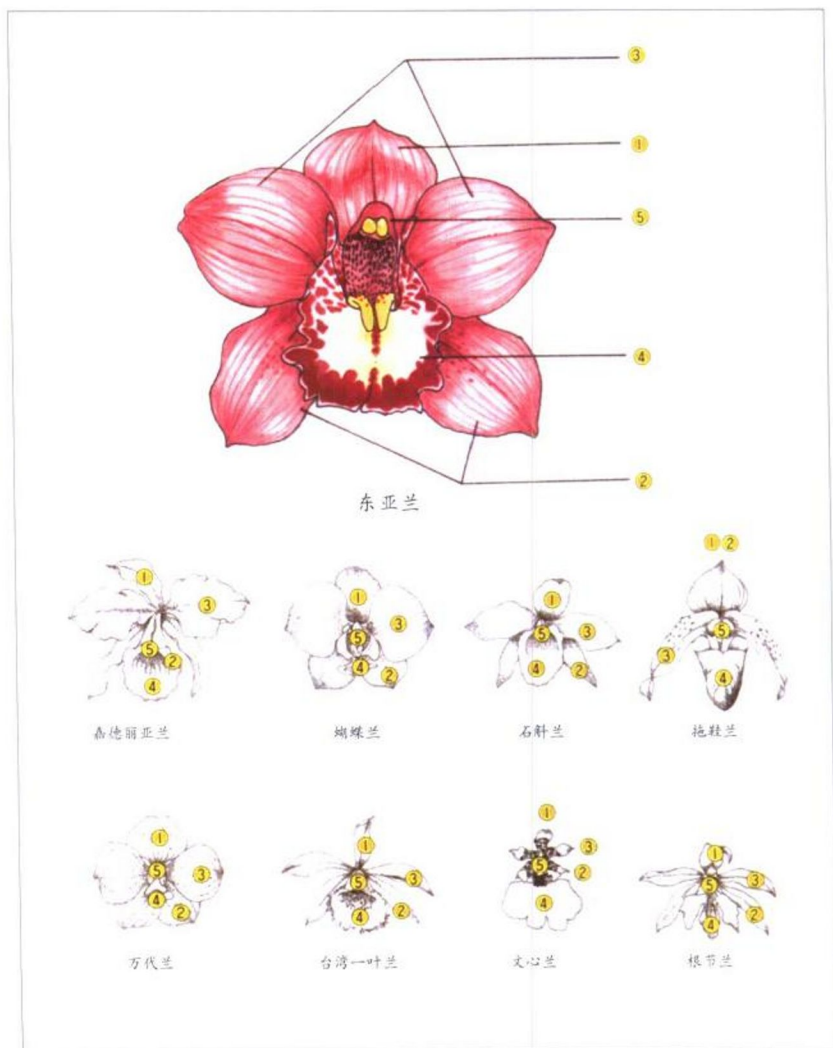
(范姜素莺设计,游丕若摄)

## 兰花的性状

### ●洋兰的花朵构造

洋兰以艳丽花朵为观赏目的、而各种洋兰虽然花型变化万千、但仍具有以下的基本构造：①主萼片、②侧萼片、③花瓣、④唇瓣、⑤蕊柱。

接着，就让我们说明一下兰花究竟是什么样的植物？兰花的种类相当多，约25 000多种，而原生环境则从温带、亚热带至热带都有，使它的外形上有很大的差异。



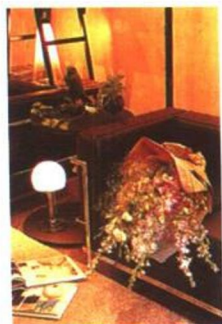
每株兰花均可分为花、叶、茎、根等四部位。其中，花是洋兰的观赏重点。每朵兰花都是由三片萼片、三片花瓣及一个蕊柱所组成，不同的兰花，它们的萼片及花瓣的形状、大小、颜色各有不同，而三片花瓣中有一片花瓣的形状与其他的不同，而且色彩亦较其他花瓣及萼片鲜艳突出，称之为“唇瓣”或“舌瓣”。由于兰花大多是虫媒花，多以浓郁的香味或酷似昆虫的外形来吸引昆虫，以达到授粉的目的。

兰花的雌雄蕊合一为蕊柱，顶端含有2~8个花粉块，雌雄蕊合一的蕊柱，是兰科植物特有的构造，可利用此特征来加以辨别。

兰花经过授粉后，其果实为蒴果，果实内的种子量多，而且非常小，每一个蒴果约有10~30万粒种子。

在不同的原生环境下，兰花的叶片亦有不同的形状变化，一般可接受较强烈阳光的品种，其叶片多为直立、肥厚、革质，相反只能在弱光下生长的种类，则叶片面积较大、质薄且微微下垂，因此在强光的照射下，很容易灼伤。兰花除了绿叶品种外，还有斑叶种，例如拖鞋兰和金线莲等。

茎是植株贮存养分及水分的部位，有些兰花具有较发达的茎部，称为假球茎，如嘉德丽亚兰、石斛兰、文心兰等；万代兰虽然没有假球茎，但它的养分及水分都贮存在肉质化的叶片中，故耐旱性亦佳；而其他如拖鞋兰、蝴蝶兰因不具有假球茎，在干燥的环境下是无法生长的。



纵然兰花不容易照顾，但许多人仍无法抵抗它美丽的诱惑，而不断地尝试种植。

(范美素设计，游丕拍摄)

### ●洋兰的全株构造

除了一些不具假球茎的兰花品种外，一般洋兰多具有以下构造：

- ①根、②假球茎、③叶、
- ④花。



兰花的根粗大，尤其是生长在树干上的兰花品种，它们的根部更为发达，往往是圆柱状，以利于攀附在树上生长。

要种出既健康又美丽的洋兰，了解兰花的生活形态是相当重要的一环，如此才能掌握它们的生长习性。兰花可分为地生性兰花与附生性兰花两大类。在原生的环境下，地生性兰花是生长在森林护荫下的肥沃泥土中，它们的根系较细，不耐干旱，如拖鞋兰、根节兰、东亚兰及大部分国兰，栽培时应多注意湿度及水分。

大部分园艺栽培的洋兰，如嘉德丽亚兰、蝴蝶兰、石斛兰、万代兰等都是属于附生兰，它们利用强而有力的根系，紧紧抓住树干、树洞或岩石生长，在没有土壤提供养分及保存水分的恶劣环境下，兰花必须依靠肉质的茎部、肥厚的叶片以及粗大的根系吸收空气中的水分及养分，并且贮存起来，以备不时之需。

除了以生活形态来分之外，洋兰亦可分为单茎兰和复茎兰。单茎兰的生长方向是向上直立，而且不容易有分枝，像万代兰、蝴蝶兰，典型的单茎兰除了直立向上生长的特性外，它们的叶片都由茎顶长出，并向两边伸展，而且植株会越养越大，开花数亦会增加，但不易长出新芽供繁殖用。

复茎兰则是生长到某一程度时便会停止，从基部再萌发新芽，如嘉德丽亚兰、石斛兰、东亚兰、文心兰等，它们都具有假球茎，而且数目会随着栽培时间的增长而增加，故可进行分株，以增加盆数。

了解兰花的一般特性后，接下来就可以开始动手种植兰花。不过，不同的兰花仍具有一些特别的习性，在下面的章节里，将详细介绍几种常见的洋兰栽培特性及四季管理，以供参考。



在餐桌上摆上一盆高雅的兰花，会使用餐气氛更加愉快。

(范美素室内设计，游丕石摄)

# 嘉德丽亚兰



单叶类的嘉德丽亚兰花形硕大，而且具有宽广的花瓣。



双叶类的嘉德丽亚兰，花朵娇小，花瓣也较窄长。

学名：*Cattleya* spp.

植物分类：兰科

园艺分类：多年生草花

原产地：主要产于安第斯山脉和巴西森林一带

花色：深紫、淡紫、深红、粉红、黄、橙、绿、白、白瓣红唇、红瓣白唇、黄瓣红唇及其他各种插角、镶嵌、斑纹等多色花

花期：全年，其中以秋季至春季最盛



初次目睹嘉德丽亚兰的人，都会惊艳于那雍容华贵的丰姿而难以忘怀，进而希望能拥有一盆，好在家里尽情欣赏一番。

事实上，嘉德丽亚兰的美丽是中外人士一致公认的，台湾的养兰族由于嘉德丽亚兰的美艳绝伦而封之为“洋兰之王”，西方人则将仪态万千的它称为“兰花之后”，如此看来，嘉德丽亚兰确实是名副其实的兰中贵族。



迷人的嘉德丽亚兰娇小可爱，也颇受欢迎。

(游玉若摄)

嘉德丽亚兰的出现是因为两个偶然的因素，第一个偶然发生在1818年，一位英国人无意间采集到嘉德丽亚兰，并且将它从巴西森林运回英国；第二个偶然则是著名的园艺学家威廉·嘉德利(William Cattley)看到它，并且在好奇心驱使下，将它带回花圃种植。经过6年漫长的栽培时间，那株原来毫不起眼的兰花，居然开出从未见过的艳丽花朵，经植物学家Lindley博士鉴定为新品种，并且以嘉氏的姓氏将它命名为 *Cattleya*，以纪念这位慧眼识英雄的园艺学家。

经过约一个半世纪以来的人工栽培，嘉德丽亚兰至今已发展出相当多的种类。事实上，台湾所称的嘉德丽亚兰并不是只有嘉德丽亚属，另外还包括了白拉索属 (*Brassavola*)、蕾丽亚属 (*Laelia*) 及索芙萝属 (*Sophranitis*)，而且除了各属系各有不少的原生种外，各种间、两属间、三属间、甚至四属间都可以杂交。由于属间的杂交极易成功，因此有很多人工杂交的新品种陆续在世界各地问世，进而创造了色彩缤纷的嘉德丽亚兰世界。



除了瓦盆外，木盆亦是一种不错的盆器，但须注意应将新芽种在盆子的中央，如此才有足够的空间供其生长。

嘉德丽亚兰在洋兰的世界里艳冠群芳。

(游丕若摄)



### 嘉德丽亚兰的特征

姿色美艳的嘉德丽亚兰是属于附生型的兰花植物，在原产地中大多附生在离地2~10m的树干或树根上，以强而有力的气根牢牢地攀附在树皮上生长，并且能够生长在夜间温度有时低至0℃的森林里，可以称得上是一种生命旺盛的兰花。

嘉德丽亚兰的茎匍匐于地表生长，假球茎呈纺锤形或椭圆形，长3~40cm，基部细；叶着生于假球茎顶端，1~2枚，为长椭圆形，革质肉厚，呈浓绿色。

嘉德丽亚兰的开花习性不同于一般的洋兰，虽然也是顶生的花序，但它的花却自新长的假球茎顶端之花鞘内开出，一枝短短的花梗上，大花种可着花1~3朵，中、小花种则则可达10余朵以上，花径5~20cm，其花朵造型也是标准兰科植物花朵的造型，由3枚萼片、2枚侧瓣及1枚特化的唇瓣所组成，萼片呈狭长披针形，侧瓣宽大且有波浪状边缘，唇瓣极为发达，是整朵花的重点，其基部呈筒状，有明显的蕊柱，顶端藏有花粉块。

花形丰满硕大的嘉德丽亚兰，由于杂交容易，

#### ●嘉德丽亚兰的分株繁殖



①当盆子的空间已不足供植株生长时，便可进行分株繁殖。



②在春季时，将盆子打破或剪破，取出植株，避免伤及根系。



花色已日趋繁多，以淡紫、深紫、深红、粉红色较多，此外，也有纯白、黄、绿、橙、白花红唇、黄花红唇，或斑点、或镶嵌、或插角等多色花，应有尽有。

虽然嘉德丽亚兰的品系复杂繁多，但若根据叶片数量的不同，大致上亦能细分为两大类，一为单叶类的嘉德丽亚兰，这一类的兰花，通常所开放的兰花花朵较为硕大，而且具有较美丽且宽广的花瓣；而另一类为双叶类的嘉德丽亚兰，这一类的兰花，不仅花朵较娇小，花瓣也较狭窄，不过它的花色却较为明艳、亮丽，花瓣的质地也较为良好。这两类兰花相互杂交之后代，往往会集两者之优点于一身。

一般而言，双叶类的嘉德丽亚兰的花期，大约在夏至至秋初；而单叶类则大约在冬春期间会展开笑颜。可是它们杂交的后代，常常都会打破这个固定的界限，花期变得较不固定，有的1年开1次花，有的则甚至于1年开2次花，使得人们能够大饱眼福。

### 栽培条件

●温度 嘉德丽亚兰对温度的变化相当敏感，台湾的气候温和，非常适宜嘉德丽亚兰生长。夏季时，嘉德丽亚兰的生长适温约27~32℃；温度越高，则必须配合高度的潮湿，方能使兰花安然无恙。到了冬天，虽然嘉德丽亚兰进入休眠期，但平均夜间温度亦不能低于13℃，不过偶然且短暂的低温是可以容许的，但对于幼株或较脆弱的品种，则需要较高的夜间温度，约16~18℃之间。



③用消毒过的剪刀修剪已老化或衰亡的根系。



④再用已消毒的剪刀或刀子将植株分株，注意以每段有4~5个假球茎为佳。



⑤然后把植株移入小盆。



⑥同时以竹枝和绳子固定，直至兰株已固定后，方能拆除