

● 冯 绳 武 著

● 甘肃教育出版社

甘肃地理概论

GSDLGL ●



甘肃地理概论

冯绳武著

甘肃教育出版社

责任编辑：陈拥军
封面设计：王占国
~~版式~~设计：杜绮德

甘肃地理概论

冯绳武著
甘肃教育出版社出版
(兰州第一新村81号)

甘肃省新华书店发行 兰州新华印刷厂印刷
开本850×1168毫米1/32 印张8.75 插页4 字数200,000
1989年7月第1版 1989年7月第1次印刷
印数：1—2,863

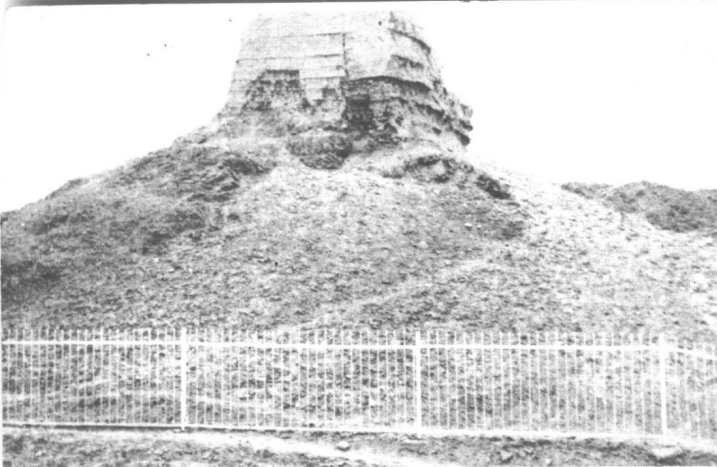
ISBN 7-5423-0103-9/K·6 定价：3.65元

内 容 提 要

本书是一部反映甘肃区域特色的地理专著，是作者多年来对于甘肃省地理调查研究的初步总结。

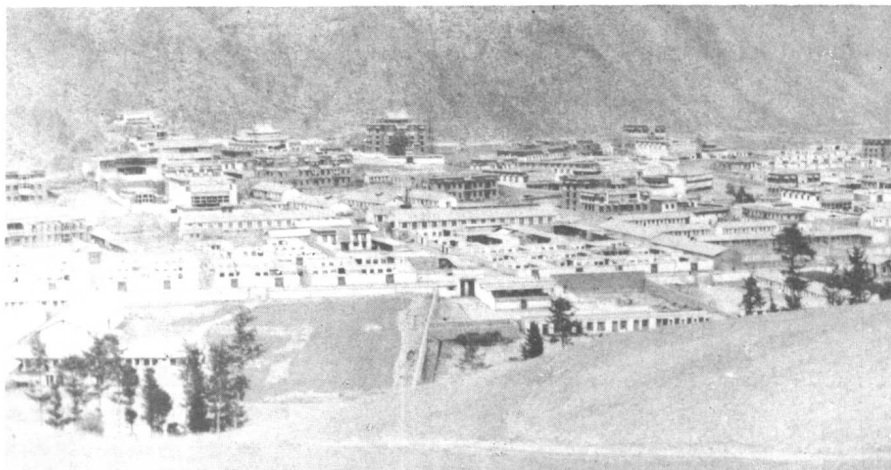
全书内容分为历史遗存、自然条件、人文反应、区域区划四篇，系统地总结了全省地理要素及各自然区的若干特点，并指出各地区的基本问题，也提出了一些发展方向。

本书除可供广大地理爱好者阅读外，也可作为大、中学校地理教师及从事国土整治和自然资源开发有关专业人员的参考书。

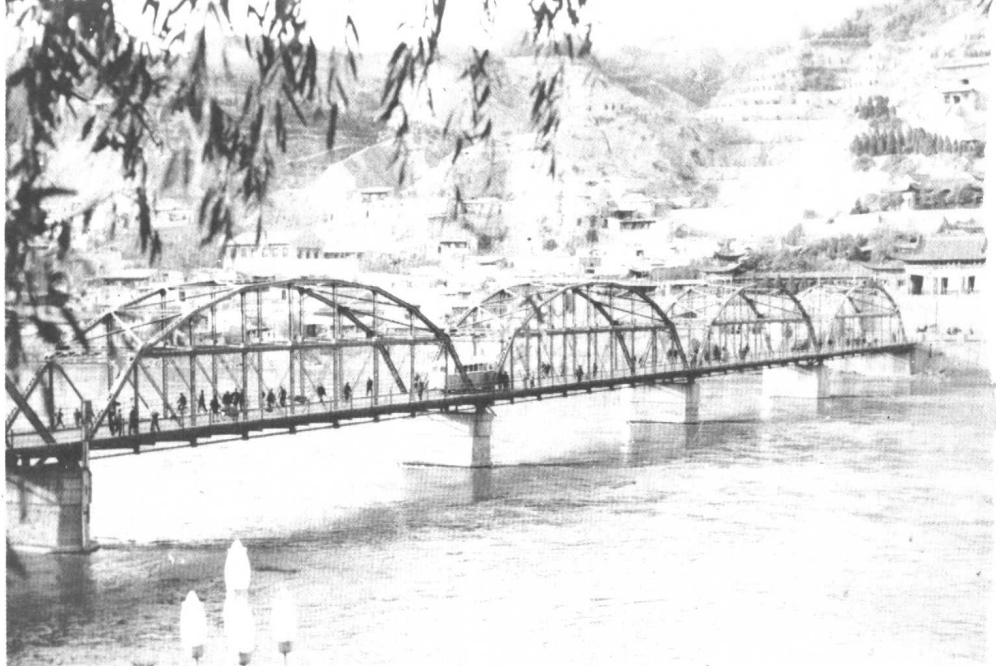


敦煌 阳关

夏河拉卜楞寺全景



金川公司冶炼厂远眺



兰州黄河铁桥



临洮哥舒翰碑

前 言

地理学是世界公认的六大基础学科之一，也是研究地球表面一定区域自然条件、自然资源和人类社会生产活动相互关系的一门高度综合性与区域性学科。它一般分为自然地理、人文地理及历史地理等很多分支学科，但都以区域地理(景观)研究为核心。

本书是综合研究全省各地区自然和人文环境相互关系的一门区域地理学专著，也是甘肃省现阶段地理知识的总结和新的地理志。它不同于旧时代编纂内容繁杂的省通志与各府、州、县等地方志。

甘肃自元代建省至今七百多年间，正式编纂的甘肃省图志，从清代雍正初年开始，距今仅二百余年，先后计有下述六种：

1. 许容、李迪等创修的《甘肃省通志》，始编于1728年（雍正六年），成书于1736年（乾隆元年），共50卷36目（册），是木刻本。

2. 安维峻等纂修的《甘肃全省新通志》，重修于1908年（光绪三十四年），成书于1909年（宣统元年），共100卷，分10志60目（81册），也是木刻本。

3. 张维纂次的《甘肃通志·舆地沿革图表》及《省县总分图》二册，发表于1934年（民国廿三年），北平大北印书局承印。同时由杨思、张维等总纂的《甘肃通志》稿，完稿于1936年，共130卷，分17纲，93目（120册），未出版，原稿现存甘肃省图书馆。

上述三种甘肃通志，前两种正式刻印，第三种仅图表公开出版，都采用传统的编志方法与体例，总结了不同历史阶段的本省史地资料。但论其主要内容，文史资料多于自然地理资料，特别是人物、职官、文艺等志，占有大量卷册，因此，编写现代甘肃地理能够参考的资料较为贫乏。但应指出，1934年张维纂次出版的《甘肃地理沿革图表》一书，历史地理资料较全面，科学性较强，至今仍是研究甘肃历史地理沿革的主要参考文献。

4. 张其昀、任美镔合编的《甘肃省人文地理志》，1942年（民国三十一年）发表于前《资源委员会季刊》二卷一期“西北专号”（一），与陕西、青海、宁夏、绥远等省地理志同以“西北人文地理调查报告”（1935年）形式出版。此书的主要内容，分为沿革、面积、人口、地形、土壤、气候、水文、灾荒、耕地、农产、林产、畜产、矿产、工艺、贸易、交通、都市、民族、宗教、名胜古迹、边防要塞、特别区域等22章，约10.5万字。

这是国内地理名家在三十年代经过初步调查，第一次用现代资料与新法编出的本省地理志，至今仍具有较高参考价值。

5. 兰州大学地理系编著的《甘肃省地理》，1960年由北京商务印书馆出版（发行月余后，因故停止发行），约13.3万字，附图29幅，此书共分地理位置与历史遗迹、自然条件、自然地理区、经济及改造自然的开端等五章。全书的前言、1、3两章及结束语，均由笔者执笔，并任全书主编，在国内地理界曾得到好评。同一时期，由兰州大学地理系主编的《甘肃新志·地理志》初稿（打印稿，上下两册），约20万字，分为地理位置、面积和沿革、地理研究史、人口和民族、地质与矿产、地貌、气候、水文、土壤、植物、动物、名胜古迹等共11章。此稿反映了五十年代对于甘肃省地理的认识，也是当时资料的汇编。

6. 甘肃省地图集编篡办公室编绘的《甘肃省地图集》，1975年由上海中华印刷厂印刷，为秘密级图集。其中专业总图15幅，

由笔者主编；地、市、县、区图共70幅，由陆锦华同志主编；郑宝喜同志写了地、县、市、区图的文字说明近12万字（总图约3万字，共计约15万字）。这是甘肃省第一次用新法与新资料编绘的地图集，同时由笔者从省境所占366幅1/10万新出地形图上，用方格法首次量出各县、市、区较准确的面积数（1974年6月，另有打印面积资料表），至今为省内外所采用。甘肃省测绘局在此图集基础上，1983年简化编印为内部用的《甘肃省地图册》。

甘肃是祖国很有潜力与前途的省区之一。它有45万多KM²辽阔而多样的土地，有丰富多彩各类矿藏和水土资源，并有2000万余勤劳诚朴的各族人民，只要加速发展教育，提高各族人民的文化水平，因地制宜地协调各区人地关系，综合发展多种经济，并加强与邻区的横向联系，在不远的未来，陇原河山必能大改旧观，出现一幅绿化优美的画图。为了如实记载本省的去与现况，必须总结已往多次编写甘肃地理图志的经验，必须准确指出甘肃自然环境与人文活动的主要特征及其发展方向，才能写出新的甘肃地理。

本书从1984年完成初稿，分为4篇、15章、约21万字。附图9幅，概由兰州大学地理系韩品莲同志清绘；还附有胡双熙、王乃昂诸同志在省境野外拍摄的名胜古迹照片若干幅；全稿经徐明珏、陈拥军二同志认真审阅、并提出不少修改意见，统此致谢！

本书引用资料，多在文内脚注中注明出处与发表时间，主要参考文献附在书后。气候、水文资料止于1980年，人口及农业、工业经济资料止于1985年。

由于个人水平及见闻所限，有关甘肃地理的最新资料及科研成果或有遗漏，有些地理事实的分析认识上或有错误，望国内地理专家和广大读者指正！

冯绳武

1987年10月于兰州大学

目 录

第一篇 历史遗存	(1)
一、名称、位置、面积与政区	(1)
(一) 名称起源与省境变迁.....	(1)
(二) 地理位置.....	(3)
(三) 省界、面积、政区与人口.....	(3)
二、历史文化遗迹	(7)
(一) 史前时期的甘肃.....	(7)
(二) 历史时期的甘肃.....	(12)
三、主要城镇与名胜古迹	(27)
(一) 本省历史城镇兴废的特点.....	(27)
(二) 重要城镇与名山胜境.....	(28)
第二篇 自然条件	(59)
四、地质构造、地震与矿产资源	(59)
(一) 地层分区.....	(59)
(二) 侵入岩.....	(60)
(三) 构造体系与矿产分布.....	(61)
(四) 构造与地震.....	(64)
(五) 主要矿产资源.....	(67)
五、土地基础—地貌	(72)
(一) 现代地貌的生成.....	(72)
(二) 地貌特征.....	(74)
(三) 地势分级.....	(75)
(四) 地貌类型.....	(76)

(五) 主要地形区.....	(80)
六、气候与水资源.....	(88)
(一) 甘肃气候的主要特征.....	(89)
(二) 光、热、水资源与问题.....	(90)
(三) 主要气候区.....	(93)
(四) 气候变迁.....	(95)
(五) 地面水资源.....	(97)
(六) 地下水资源.....	(101)
七、土壤与生物资源.....	(103)
(一) 主要的生物土壤地带.....	(103)
(二) 农业土壤.....	(109)
(三) 土壤类型分区.....	(112)
(四) 森林资源现况与问题.....	(115)
(五) 珍稀动物与自然保护区.....	(118)
第三篇 人文反应.....	(120)
八、人口与民族.....	(120)
(一) 历史人口的变迁.....	(120)
(二) 人口现况与分布.....	(122)
(三) 民族特点.....	(124)
(四) 民族分布.....	(128)
九、农业.....	(131)
(一) 农垦简史.....	(131)
(二) 耕地.....	(133)
(三) 农业生产.....	(136)
(四) 主要农作物.....	(138)
(五) 林产.....	(143)
(六) 畜产.....	(145)
(七) 农业分区.....	(150)
十、工业.....	(154)
(一) 甘肃工业发展的特点.....	(154)

(二) 能源与工业	(159)
(三) 新工业基地的建立	(161)
(四) 主要工业区	(165)
十一、交通	(168)
(一) 地形与交通	(168)
(二) 历史交通	(175)
(三) 现代交通	(177)
第四篇 区域区划	(182)
十二、陇中黄土区	(187)
(一) 地理概况	(187)
(二) 区域特征	(188)
(三) 土地类型与地理分区	(195)
十三、陇南山区	(214)
(一) 地理概况	(214)
(二) 区域特征	(215)
(三) 土地类型与地理分区	(220)
十四、甘南高原区	(222)
(一) 地理概况	(222)
(二) 区域特征	(223)
(三) 土地类型与地理分区	(234)
十五、河西荒漠绿洲区	(235)
(一) 地理概况	(235)
(二) 区域特征	(236)
(三) 绿洲沙漠化问题	(246)
(四) 土地类型与地理分区	(250)
主要参考文献	(271)

第一篇 历史遗存

一、名称、位置、面积与政区

(一) 名称起源与省境变迁

甘肃省以旧甘州(张掖)、肃州(酒泉)得名,简称甘。省境大部在我国历史名山的陇山(主峰名六盘山,海拔2945米)以西。公元前280年的周代(秦昭襄王二十七年)始置我国最早的郡级政区陇西郡,公元733年的唐代(开元二十一年)始置我国最大的道级政区陇右道^①,因此,很早又以“陇右”作为本省特称,简称“陇”。

《尚书·禹贡》篇是我国最早的自然地理分区,概以山水为界,以土壤种类、土地肥力及土特产等为划区标志,分当时全国为九州。省境分属九州中的雍州西部和梁州北部,因此古称省境为“雍梁之地”^②。

^①《通志略·地理志》云:“陇右道,古雍、梁二州之境。今秦、渭、成、武、洮、岷、迭(叠)、宕、河、兰、鄯、廓(以上陇西),凉、甘、肃、瓜、沙、伊、西、北庭、安西(以上河西),凡二十有一州焉”(其秦、梁、鄯、洮、北庭、安西、甘、岷、又管羁糜州)。此外《元和郡县志》(李吉甫撰)及《新唐书·地理志》(欧阳修撰)关于陇右道二十一州府的记载较详,可参看。

^②《丛书集成·禹贡图注》(明·艾南英辑)云:“黑水西河惟雍州”(指今秦岭以北、晋、陕黄河以西至“弱水既西”,或即疏勒河下游区)。

省境东部的渭河及其最大支流葫芦河（古名陇水，因发源于陇山。）谷地，即今秦安（古成纪县地）、天水（古邽戎地）、清水、张家川一带，是周代秦国的发祥地，也是汉代凉州①刺史部的州治龙城（今名陇城，在秦安城东北，龙山镇西南）所在，这又是称本省为“秦凉之地”的由来。

公元六世纪，西魏始改汉置张掖郡为甘州，以州东有甘峻（浚）山得名。七世纪初，隋改酒泉郡为肃州。十一至十三世纪间，西夏建国西北时，曾在河西首次建立了甘肃监军司（治山丹，一说治张掖），这是甘州、肃州及甘肃军名称见于史籍的开始。

公元1281年（至元十八年），元灭西夏后，始置甘肃省，移治张掖，为当时全国十二行省之一。这是在今省境正式设省的开始，距今七百多年。但当时的甘肃省，概在省境黄河以西，包括今湟水谷地、河西、阿拉善、额济纳、宁夏等地，黄河及洮河以东的省境，概属陕西省。洮西的河州路和脱思麻路，则属吐蕃宣慰司。明代曾废甘肃省，由陕西右布政司（领陇中）、陕西都司（领陇南、洮西）及陕西行都司（领河西）分领省境各地。

公元1667年（康熙六年）始改陕西右布政司为巩昌布政司，1669年（康熙八年）改名甘肃布政司，由巩昌（今陇西城）迁移布政司驻地至兰州，这已等于恢复甘肃省，但当时的陕、甘两省，仍合设总督管辖。至1876年（光绪二年）陕、甘分闱，即分设置举院于兰州后，陕、甘分省更加明确，距今仅110多年。但当时的甘肃省，尚包括今天的新疆维吾尔自治区、青海省、宁夏回族自治区及最近再次划归内蒙古自治区的额济纳旗和阿拉善右旗，总面积超过300万平方公里，大于今天甘肃六倍以上，近占

①《后汉书·郡国志》（卷三十三、127页）云：“凉州刺史部郡国十二、县道侯官九十八”。（按十二郡国，指陇西、汉阳、武都、金城、安定、北地、武威、张掖、酒泉、敦煌十郡及张掖、居延两属国）。

全国面积的三分之一，除略小于唐代的陇右道外，为甘肃建省以来面积最大的时期。

1884年（光绪十年），由甘肃分出新疆省，1928年再分出青海、宁夏二省，即将旧甘肃分为甘、新、青、宁四省区，当时甘肃省面积为380,873平方公里（1933年曾世英首次由1/100万图量得），为甘肃建省近百年来面积最小的时期。

全国解放后，在1954年曾撤销宁夏省，合并至甘肃省。1956年将旧属宁夏的阿拉善、额济纳二旗划归内蒙古自治区。1958年甘、宁二次分省，成立宁夏回族自治区。1969年将阿拉善右旗和额济纳旗，又划归甘肃省，至1979年再次将以上两旗划归内蒙古自治区管辖。

（二）地理位置

甘肃省位居我国中部偏北，处我国心脏位置。它又处中国东部湿润区向中国西部干旱与高寒区的过渡带。它的西北部有辽阔的国境线。东南部是祖国版图的几何中心和大陆交通枢纽。

全省经纬位置，西起东经 92° ，即玉门关以西144公里的甘、新省界；东止东经 $108^{\circ}46'$ ，即合水县太白乡东北4公里的甘、陕省界，占经度 $16^{\circ}46'$ ，时差达1小时8分多，东西长约1520公里。南起北纬 $32^{\circ}31'$ ，即文县范坝乡南偏西15公里的甘、川省界；北止北纬 $42^{\circ}50'$ ，即肃北蒙古族自治县的马鬃山以北的中蒙国界184号界标。共跨纬度 $10^{\circ}19'$ ，南北斜长约1655公里。自然地带，从亚热带森林带、暖温带森林带和森林草原带至温带干草原与荒漠草原带，在省境内部均有不同范围的分布。

（三）省界、面积、政区与人口

现今省界，东接陕西，长640公里，中有部分以近南北走向的子午岭与陇山南段为界，部分横越秦岭及泾、渭、嘉陵江诸河谷，南邻四川，长约520公里，部分以黄河河曲段，岷山主脉及其东南延伸的摩天岭为界。本省与川、陕两省间的省界，历史较

长但变动很小，西、北两面，毗邻青海省（长约1800公里）、新疆维吾尔自治区（长约600公里）、蒙古人民共和国（长70公里）、内蒙古自治区（长880公里）及宁夏回族自治区（长840公里），均属较新省界。除中蒙国界已划定外，其余各省区间，1949年以来，由于先后成立一些民族自治区（如宁夏回族自治区）和县（如阿克塞哈萨克族自治县），因之省界变动较大，而且从未正式划定经国务院批准的省界，一般依历史习惯与实际管辖区绘制省界。因而，目前我省实辖区界与国家出版地图的省界，略有出入。

依据现有省界，全省面积45.37万平方公里（约68,000万亩），占全国面积4.7%，在目前全国各省区中，仅次于新疆、西藏、青海、内蒙古、黑龙江及四川六省区，居第七位。

本省现有轮廓，由地处祖国版图中心的东南部向西北部延伸，斜长绵亘如带，宽窄不一，并有几个近南北向狭窄的蜂腰地带：一在陇山东麓的华亭县境，南北界于陕西、宁夏二省区之间，宽不到24公里。另两个均在河西走廊东段，即古浪、天祝两县境及山丹、民乐两县境内，宽度约在85至100公里间。

这种特殊蜂腰地带与省境斜长轮廓的形成，明显是受南部青藏高原与北部蒙新沙漠戈壁的限制。我省河西走廊绿洲带与泾、渭、洮、湟、庄浪诸宽谷平原，为历史上灌溉农业与中西交通的发展，提供了优越的地理条件。为了保持东起关中平原，西出河西玉门关之间“丝绸之路”的畅通，必须在政治上有统一的管辖区，这也就是历史上唐代陇右道领属安西都护府与陕、甘、新分省较晚的主要原因。

本省现今的主要政区，是由历史时期的重要政区沿革演变而来，有些则在史前时期已成重要聚落。现有大部城镇，多数沿袭清代末年的府、州、县治，只是名称略有改变。由于1949年以来，贯彻了民族政策，并发展了不少工矿企业，因而新置了不少

1985年甘肃省政区、面积、人口数与密度表

直辖市 地区 自治州	辖 县 级				面积 (万k m ²)	人口 (万人)	人口密 度 (人/k m ²)	
	区	市	县	自治 县				地 名
兰州市	5		3		城关区,七里河区, 西固区,安宁区,红 古区,皋兰县,榆中 县,永登县	1.31	228.71	175
天水市	2		4	1	秦城区,北道区, 秦安县,甘谷县、武 山县,清水县,张家 川回族自治县	1.43	268.68	188
白银市	2		3		白银区,平川区, 靖远县,会宁县,景 泰县	2.00	127.22	64
金昌市	1		1		金川区(辖宁远, 双湾二乡)、永昌县	0.75	34.56	47
嘉峪关市	1				嘉峪关区(辖建设 等六个街道办事处)	0.13	10.21	79
定西地区			7		定西县,陇西县, 临洮县,渭源县,通 渭县,漳县,岷县	1.96	236.52	120
庆阳地区		1	7		西峰市,庆阳县,华 池县,合水县,宁县, 正宁县,镇原县,环县	2.72	194.64	72
平凉地区		1	6		平凉市,泾川县, 灵台县,崇信县,华 亭县,静宁县,庄浪县	1.11	179.13	161